



ESPAÑA

19	ES	11	NUMERO	10	Y
		21	221635		
		22	FECHA DE PRESENTACION		
			10 de Junio 1.976		

MODELO DE UTILIDAD

30	PRIORIDADES:	32	FECHA	33	PAIS
	31	NUMERO			

47	FECHA DE PUBLICIDAD	51	CLASIFICACION INTERNACIONAL
----	---------------------	----	-----------------------------

54	TITULO DE LA INVENCIÓN
"MARQUESINA PERFECCIONADA".	

71	SOLICITANTE (S)
TALLERES LLAZA, S.A.	

DOMICILIO DEL SOLICITANTE
REUS (TARRAGONA).- Santo Tomás, 64.

72	INVENTOR (ES)
Los propios solicitantes.	

73	TITULAR (ES)
----	--------------

74	REPRESENTANTE
ANTONIO DOMAQUE FRON.- Agente Oficial de la P.I.	

MODELO DE UTILIDAD QUE POR VEINTE AÑOS SE
SOLICITA EN ESPAÑA A FAVOR DE TALLERES LLAZA,
S.A., SOCIEDAD ESPAÑOLA, DOMICILIADA EN REUS
(TARRAGONA), SANTO TOMAS, 64, POR: "MARQUESINA
PERFECCIONADA".

M E M O R I A

Como su enunciado indica, la presente in-
vención es una marquesina cuyo perfeccionamien-
to afecta al eje en que concurren las varillas
y a que la instalación de la lona sobre el per-
fil es mediante la incrustación en una canal dis-
puesta en aquél de una tira de plástico a la que

se fija la lona.

10

Las marquesinas, toldos pequeños que cubriendo la fachada avanzan sobre la misma en una longitud adecuada, normalmente se componen de una serie de arcos, cinco o seis, cuyos arcos convergen en un eje y por la parte superior están fijados por algún medio a la lona.

15

20

Los perfeccionamientos que se reivindican, consisten en sus características de forma, y tienen como fin utilitario de una parte que no abulte tanto el conjunto sobre el frente, para lo cual los arcos son de aluminio y de tubo de sección rectangular y el eje de los mismos está montado sobre el arco de la pared de forma consecutiva, de manera que al plegar el toldo estos ejes ván montando alternativamente unos sobre otros y el eje propiamente dicho es como un pasador.

25

30

Asimismo otro perfeccionamiento es que la periferia del arco, de sección regular rectangular, comprende en su periferia una acanaladura en la que se monta un perfil de plástico, cuya línea es de forma de T y el palo de la T se introduce a presión en la acanaladura del arco. La lona vá fijada sobre este plástico con lo que se evita el desgarré de la misma por efecto del cosido o del claveteado y asimismo se asegura por la parte superior de la lona mediante un

35 clavo que vá a la pieza aquélla.

40 Otro perfeccionamiento comprende el sistema de montaje, en el que las piezas de unión de la Figura III y las charnelas de la Figura II son comunes para todas las dimensiones, variando solamente la longitud de los tramos de perfil de aluminio, con lo que se facilita enormemente la fabricación.

45 La apertura y cierre de la capota, subida y bajada, puede ser efectuado tanto por un reductor de accionamiento manual como por un motor reductor eléctrico.

50 El resultado es que con éste sistema se evita el tener que coser en la lona unas vainas para deslizar en su interior los perfiles tubulares, sistema que complica enormemente, tanto la confección de la lona como el montaje de ésta a la armadura y que debido al perfil plano de los tubos, una vez plegada abulta poco, simplificando por otra parte debido al sistema constructivo, su fabricación.

55

60 En el Plano que se acompaña en la Figura I se representa extendida la capota de la marquesina y en la misma en los ángulos se representan en el superior las piezas de unión de la Figura III y en el inferior las charnelas que se representan en la Figura II.

 En la Figura II se muestra como son estas charnelas que unidas con un mismo eje éstos ejes

65 alternativamente van montados uno sobre otro y
 propiamente es un pasador, circunstancia que se
 le puede proporcionar porque los arcos son de -
 seccion rectangular y por la disposicion de es-
 ta charnela.

70 En la Figure III se muestra como el arco -
 (1), tiene una canal (2), en la que se introdu-
 ce una pieza de plastico en forma de T (3), que
 sera la que previamente se haya unido a la lona,
 de manera que como se expone en la Figura IV, -
 despues del perfil (1), en la acanaladura (2),
 75 se introduce la pieza de plastico en forma de T
 sobre esta la lona (4), y por fin se afianza con
 un clavo desde el exterior (5).

80 Descritas suficientemente las caracteristi-
 cas de esta invencion se hace constar que se -
 construira en variedad de tamaos, siendo los -
 puntos nuevos por los que se demanda proteccion,
 los consistentes en las siguientes

REIVINDICACIONES

85 1.- "Marquesina perfeccionada", caracteriza-
 da por consistir en las caractersticas de forma
 de arcos rectangulares de aluminio que parten de -
 un mismo eje con el fin de que no abulte el con-
 junto, ya que al plegarlos aquellos ejes o pasado-
 res van montados alternativamente uno sobre otro y
 90 asimismo por comprender en su periferia el arco -
 rectangular una acanaladura en la que se introduce

un perfil de plástico en forma de T introducido a presión.

95 2ª.- "Marquesina perfeccionada", caracteriza
 da porque la lona vá fijada sobre el plástico y
 se asegura desde el exterior mediante un clavo -
 que se introduce en aquélla pieza de plástico, -
 con lo que se facilita el montaje por ser las -
 charnelas comunes para todas las dimensiones -
 100 variando solamente la longitud de los tramos de
 perfil, con lo que se facilita la fabricación,
 pudiendo ser la subida o bajada o cierre y apertu-
 ra de la capota, efectuado por un reductor de
 accionamiento manual o por un motor reductor eléc-
 105 trico.

3ª.- "MARQUESINA PERFECCIONADA".

La presente Memoria, consta de CINCO HOJAS
 mecanografiadas a doble espacio, por una sola de
 sus caras, de CIENTO SEIS LINEAS y UNA HOJA DE
 PLANOS para su mejor comprensión.

Madrid, 10 de Junio de 1.976,

P.A.



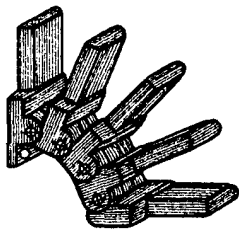


FIG.- II

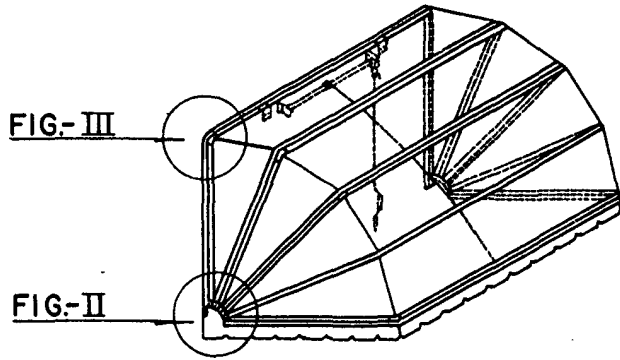


FIG.- I

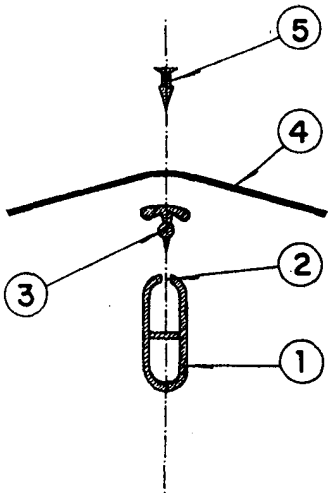


FIG. IV

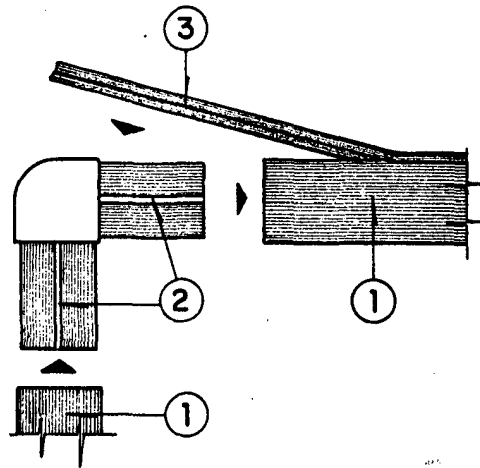


FIG.- III

Escala Variable
Madrid a _____
p a _____