



ESPAÑA

18 ES	11 21	NUMERO 221558	10 Y
	22	FECHA DE PRESENTACION 1 JUN 1975	

MODELO DE UTILIDAD

© 28 MAR. 1977

30 PRIORIDADES:	31 NUMERO	32 FECHA	33 PAIS
-----------------	-----------	----------	---------

47 FECHA DE PUBLICIDAD	51 CLASIFICACION INTERNACIONAL G08B
------------------------	---

54 TITULO DE LA INVENCIÓN "SOPORTE PARA DISPOSITIVOS DE SEÑALIZACION"
--

71 SOLICITANTE (S) D. LORENZO VAZQUEZ MATA

DOMICILIO DEL SOLICITANTE BARCELONA, Violante de Hungría, 71

72 INVENTOR (ES)

73 TITULAR (ES)

74 REPRESENTANTE D. MANUEL DE RAFAEL GARCIA
--

MEMORIA DESCRIPTIVA

El presente modelo de utilidad se refiere a un soporte para dispositivos de señalización, especialmente señalización de obras en vías y lugares públicos donde generalmente se utilizan los conos tradicionales, o bases de señalización convencionales, con los que se combina el soporte en cuestión para la formación de vallas con tablas señalizadoras para advertir del peligro a los conductores de automóviles y transeúntes y modificar el tráfico y el tránsito con arreglo a las circunstancias.

En líneas generales, el soporte de referencia se caracteriza por estar constituido por un cuerpo que presenta una cavidad inferior mediante la que se ensarta sobre el extremo del cono o base señalizadora de tipo usual, cuyo cuerpo comprende lateralmente varias bocas destinadas al acoplamiento amovible de tablas señalizadoras. El referido cuerpo presenta un apoyo en la parte superior dotado de medios para la fijación opcional de conjuntos luminosos de señalización.

Con el fin de facilitar la explicación, se acompaña a la presente memoria descriptiva de una hoja de dibujos en la que se ha representado un caso práctico de realización, el cual se cita sólo a título de ejemplo no limitativo del alcance del presente modelo de utilidad.

En dichos dibujos:

La figura 1 es una vista en perspectiva del soporte aplicado a la formación de vallas

señaladoras.

Y la figura 2 corresponde a una sección
alzada del soporte.

De conformidad con los dibujos, dicho
5 soporte consiste en un cuerpo moldeado monopieza
-1- de constitución hueca que presenta inferiormente
una cavidad que comprende una embocadura cónica
-2- en prolongación de la cual dicha cavidad muestra
unos salientes internos -3- que presentan conicidad
10 en coincidencia con dicha embocadura, todo lo
cual permite ensartar el soporte por la referida
parte inferior sobre un cono convencional -4-
dotado de la oportuna base -5-.

El cuerpo -1- presenta superiormente una
15 porción cilíndrica -1a- que lateralmente comporta
unas bocas -6-, en el caso ilustrado tres bocas
dispuestas a 90° , destinadas a la introducción
de los extremos de unas tablas señaladoras -7-
que se pueden colocar en dichas bocas de manera
20 que, con el concurso de varios soportes, se forman
vallas de señalización en vías o lugares públicos
donde se efectúan obras o en caso de convenir
realizar desviaciones de tráfico, cercados, etc.
etc. Aunque se han ilustrado tres bocas -6- queda
25 previsto que el cuerpo -1- presente tan solo dos
bocas diametralmente opuestas o cuatro dispuestas
en cruz de acuerdo con las necesidades. Las bocas
pueden formar ángulos convenientes entre sí.

Superiormente, el cuerpo -1- presenta
30 una oreja -8- dotada de orificios opuestos -9- y

-10- para la fijación de cajetines -11- portapilas
y de sustentación de discos o equivalentes
luminosos -12- convencionales de señalización
nocturna, cuyos cajetines -11- se apoyan en la
5 cara superior de la porción cilíndrica -1a- del
cuerpo -1- contra la oreja -8-.

Con el soporte objeto de la invención
es posible la formación de las indicadas vallas
con facilidad y rapidez, las cuales se pueden
10 desmontar asimismo sin ninguna dificultad en forma
rápida y son fácilmente transportables. Por otra
parte, el soporte es de económica fabricación a
base de un cuerpo moldeado de un material plástico,
lo que permite la obtención de vallas económicas,
15 ello aprovechando los conos convencionales -4-.

El modelo, dentro de su esencialidad,
puede ser llevado a la práctica en otras formas
de realización, que difieran sólo en detalle de
la indicada, únicamente a título de ejemplo a las
20 cuales alcanzará igualmente la protección que se
recaba. Podrá, pues, fabricarse este soporte, en
cualquier forma y tamaño, con los medios y materia-
les más adecuados y con los accesorios más conve-
nientes, por quedar todo ello comprendido en el
25 espíritu de las siguientes reivindicaciones.

REIVINDICACIONES

Se reivindica como objeto del presente modelo de utilidad:

5 1.- Soporte para dispositivos de señalización, caracterizado esencialmente por el hecho de estar constituido por un cuerpo que inferiormente presenta una cavidad para su ensartado sobre el extremo de un cono o base señalizadora convencional análoga, cuyo cuerpo presenta lateralmente varias
10 bocas para la introducción y asentamiento amovible de tablas señalizadoras.

2.- Soporte para dispositivos de señalización, según la reivindicación 1 caracterizado porque dicho cuerpo presenta superiormente un
15 apoyo con medios de fijación optativa de conjuntos luminosos de señalización.

3.- "SOPORTE PARA DISPOSITIVOS DE SEÑALIZACIÓN".

Consta la presente memoria descriptiva
20 de cuatro hojas mecanografiadas y de una lámina de dibujos.

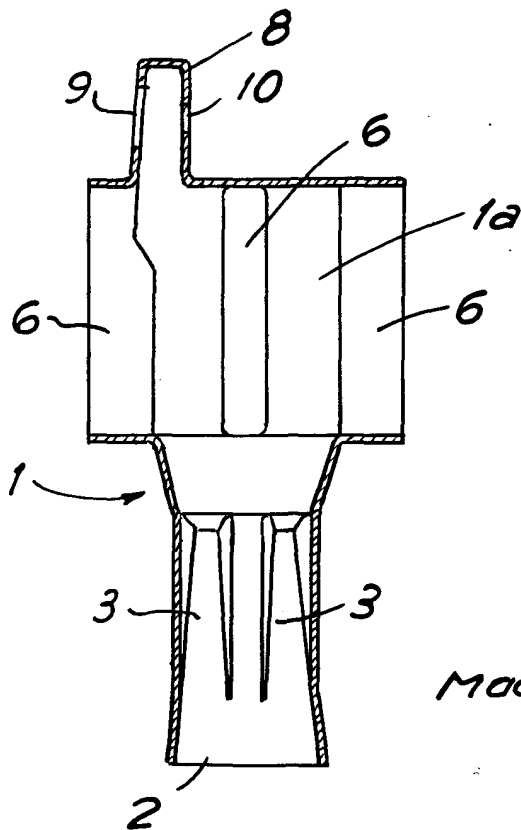
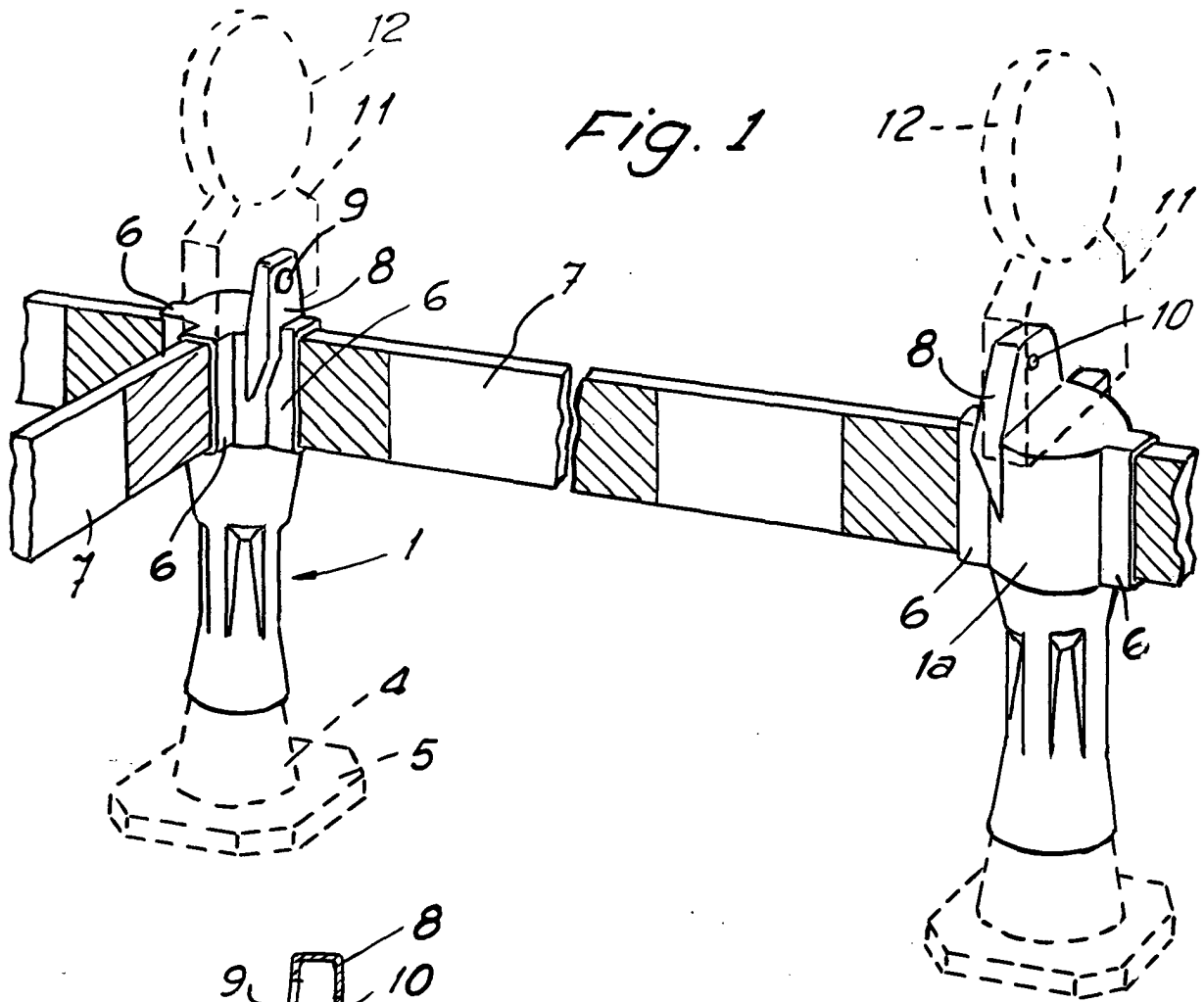
Barcelona para Madrid, a 1 de Junio de 1.976

LORENZO VAZQUEZ MATA

p. a.

MANUEL DE RAFAEL

F. F. 



Madrid, 1 Junio 1976