



ESPAÑA

19 ES	11	NUMERO	221520	10 Y
	21			
	22	FECHA DE PRESENTACION	5 junio 1976	

MODELO DE UTILIDAD

G 2 ABR. 1978 5



30 PRIORIDADES:		
31 NUMERO	32 FECHA	33 PAIS
CADUCADO		
47 FECHA DE PUBLICIDAD	51 CLASIFICACION INTERNACIONAL E 06 B	
54 TITULO DE LA INVENCIÓN "GUÍA PARA CINTAS DE PERSIANAS ENROLLABLES".		
71 SOLICITANTE (S) Don Delfín PLANELL RUBIO		
DOMICILIO DEL SOLICITANTE Santa Coloma de Gramanet (Barcelona), calle San Carlos, 78		
72 INVENTOR (ES)		
73 TITULAR (ES)		
74 REPRESENTANTE Don Antonio DOÑAQUE		



La presente invención se refiere a una guía para cintas de persianas enrollables, especialmente indicada para la instalación de persianas en aberturas que no han sido construídas de origen para este fin.

5 La instalación de persianas enrollables es cada día más generalizada, si bien existen edificaciones cuyas puertas y ventanas no presentan el cajón de obra ni las guías destinadas a este tipo de persianas. Para estos casos se han ideado cajas acoplables fácilmente a las necesidades
10 concretas de cada instalación.

En este sentido uno de los problemas más acusados con que tropieza este tipo de instalaciones es la guía de la cinta de accionamiento, a la salida del carrete de enrollamiento, pues varía según la posición del marco, espacio
15 de que se dispone, y otras circunstancias.

Para facilitar la guía de la cinta en cualquier caso, se ha previsto la del objeto de la invención, de constitución sencilla y que se adapta perfectamente a las necesidades concretas de cada situación.

20 La guía en cuestión es del tipo que consta de un cabezal con medios para el montaje del carrete de enrollamiento de la cinta de accionamiento, cuyo cabezal está dotado de dos soportes a distintas alturas, cada uno de los cuales presenta dispositivos para la instalación de distintos
25 rodillos horizontales y un rodillo vertical intermedio, completando la guía, por lo menos una pletina dotada de un rodillo o más, transversales, que se fija en la cara interna del marco en el que se instala la persiana, caracterizada



30 esencialmente por el hecho de que el cabezal está dotado de
dos aletas en prolongación, situadas a continuación de los
soportes de los rodillos antes citados, provistas de medios
para el montaje convencional de otros tantos rodillos verti
cales, situados a la misma altura que los rodillos vertica-
les del soporte respectivo, si bien desplazados lateralmen-
35 te.

Más concretamente las aletas en cuestión están do
tadas de una abertura por la que pasa una horquilla soporte
del rodillo, solidaria de una pletina fijada sobre la aleta
correspondiente.

40 Para la mejor comprensión de cuanto queda descri-
to en la presente memoria, se acompañan unos dibujos en los
que, tan sólo a título de ejemplo, se representa un caso
práctico de realización del objeto de la invención.

45 En dichos dibujos, la figura 1 es una vista en
perspectiva de un cabezal con una de las horquillas portado
ras de los rodillos, separadas; la figura 2 es una vista
similar con la horquilla montada; la figura 3 es una sec-
ción transversal de la guía montada en posición de uso; y
la figura 4 es una vista en sección longitudinal.

50 La guía para cintas de persianas enrollables des-
crita consta en los dibujos de un testero -1- en forma de
cajetín, con medios de montaje de un carrete -2- de enrolla
miento de una cinta -3- de accionamiento del tambor de la
persiana.

55 Este testero presenta dos soportes -4- y -4a-, si
tuados a distintas alturas y simétricos entre sí, dotados



de medios para la disposición de pares de rodillos horizontales -5- y -5a-, respectivamente, y de un rodillo -6- y -6a- en disposición vertical e intermedia.

60 Del testero -1- parten dos aletas -7- y -7a- dotadas de una abertura -8- y -8a- y de orificios -9- y -9a-, para la fijación de unas pletinas -10- mediante tornillos -10a-, portadoras de una horquilla -11-, que atraviesa la abertura -8- o -8a-, en cuya horquilla está sostenido un rodillo vertical -12-, el cual queda situado frente a uno u otro de los rodillos -6- y -6a-.

70 La guía está completada por una pletina -13- portadora de dos rodillos -14-, que se fija en la cara interna del marco -15-, para apoyo de la cinta a la salida del rodillo -12-.

75 Como se desprende de lo descrito y por la observación del dibujo, la cinta -3- a la salida del carrete -2- puede orientarse, según las necesidades concretas de cada caso, hacia cualquiera de los pares de rodillos -5- o -5a-, o bien hacia uno u otro de los rodillos verticales -6- o -6a-. En este caso se monta sobre una de las aletas -7- o -7a-, la pletina -10- portadora del rodillo -12-, sobre el que se apoya la cinta a continuación del rodillo -6- o -6a- (en el caso ilustrado -6a-), que queda situado en un paso -16- abierto en el marco -15-.

80 Como ha quedado demostrado la guía en cuestión permite realizar toda clase de instalaciones de persianas, adaptándose a las necesidades concretas de cada caso, partiendo siempre de las mismas piezas que son utilizadas cuan



85 do y como convenga.

Serán independientes del objeto de la invención los materiales empleados en la construcción de las distintas piezas que componen la guía, formas y dimensiones de las mismas y cuantos detalles accesorios puedan presentarse, siempre y cuando no afecten a su esencialidad.

90

- . -



R E I V I N D I C A C I O N E S

1. Guía para cintas de persianas enrollables, del tipo que consta de un cabezal con medios para el montaje del carrete de enrollamiento de la cinta de accionamiento cuyo cabezal está dotado de dos soportes a distintas alturas, cada uno de los cuales presenta dispositivos para la
95 instalación de varios rodillos horizontales y un rodillo vertical intermedio, completando la guía, por lo menos una pletina dotada de un par de rodillos transversales, que se fija en la cara interna del marco de la abertura en la que
100 se monta la persiana, caracterizada esencialmente por el hecho de que el cabezal está dotado de dos aletas en prolon-
gación, situadas a la altura de los soportes de los rodillos y próximas a ellos, provistas de medios para el montaje con-
vencional de otros tantos rodillos verticales, situados a
105 la misma altura que los rodillos verticales del soporte res-
pectivo, si bien desplazados lateralmente.

2. Guía para cintas de persianas enrollables, según la reivindicación anterior, caracterizada por el hecho de que las aletas están dotadas de una abertura por la
110 que pasa una horquilla soporte del rodillo, solidaria de una pletina fijada sobre la aleta correspondiente.

3. GUÍA PARA CINTAS DE PERSIANAS ENROLLABLES.

La presente Memoria consta de SEIS HOJAS foliadas mecanografiadas a doble espacio, por una sola de sus caras, de CIENTO DOCE LINEAS y DOS HOJAS DE PLANOS, para su mejor



comprensión.

Madrid, 5 de junio de 1976

P.A.

FIG. 1

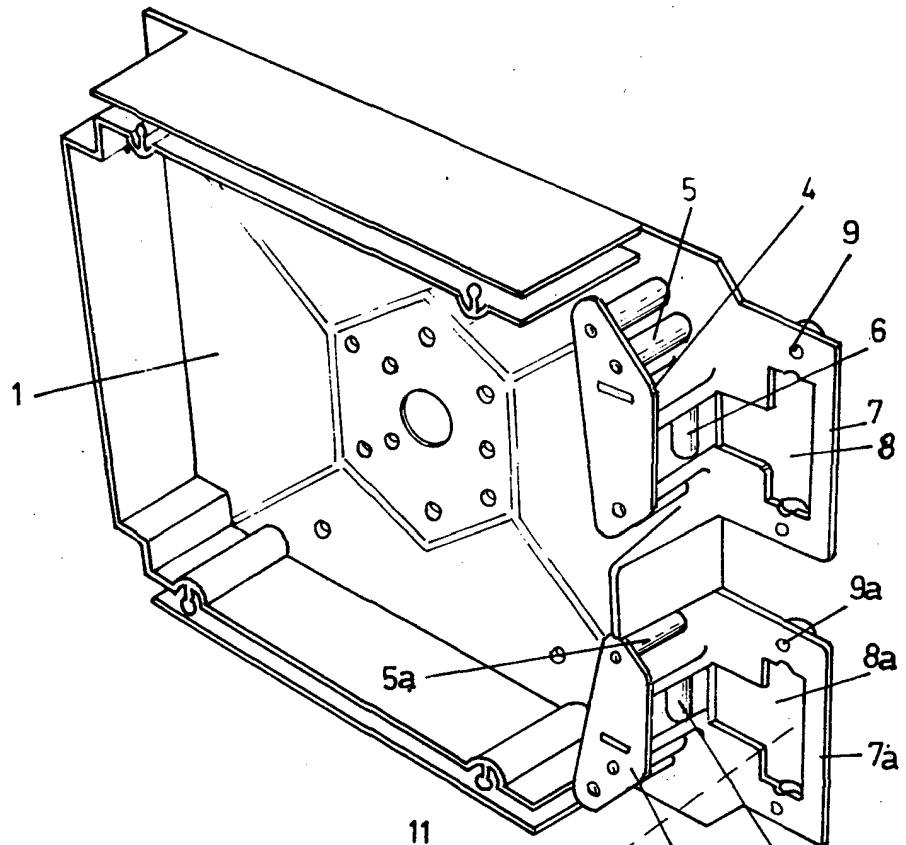
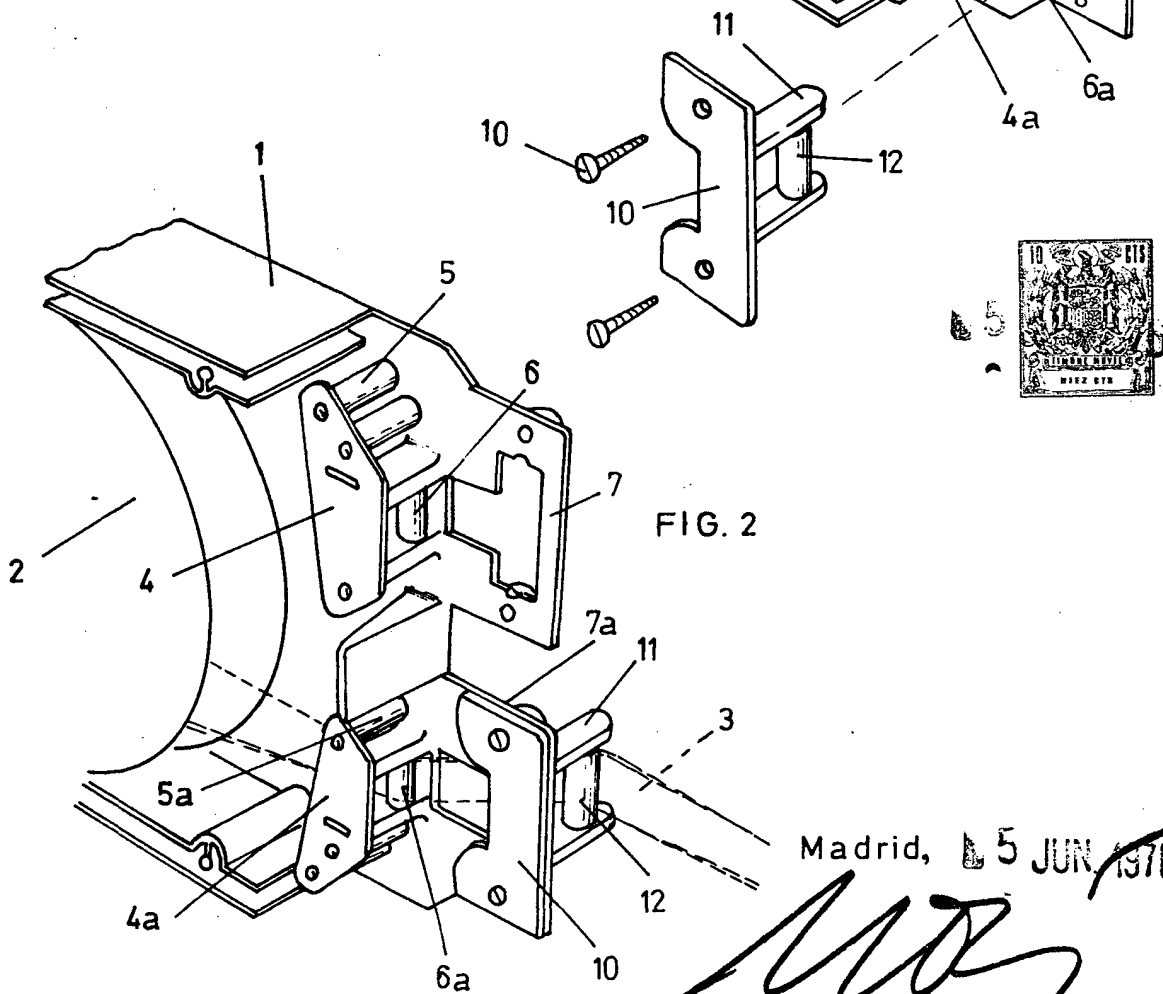


FIG. 2

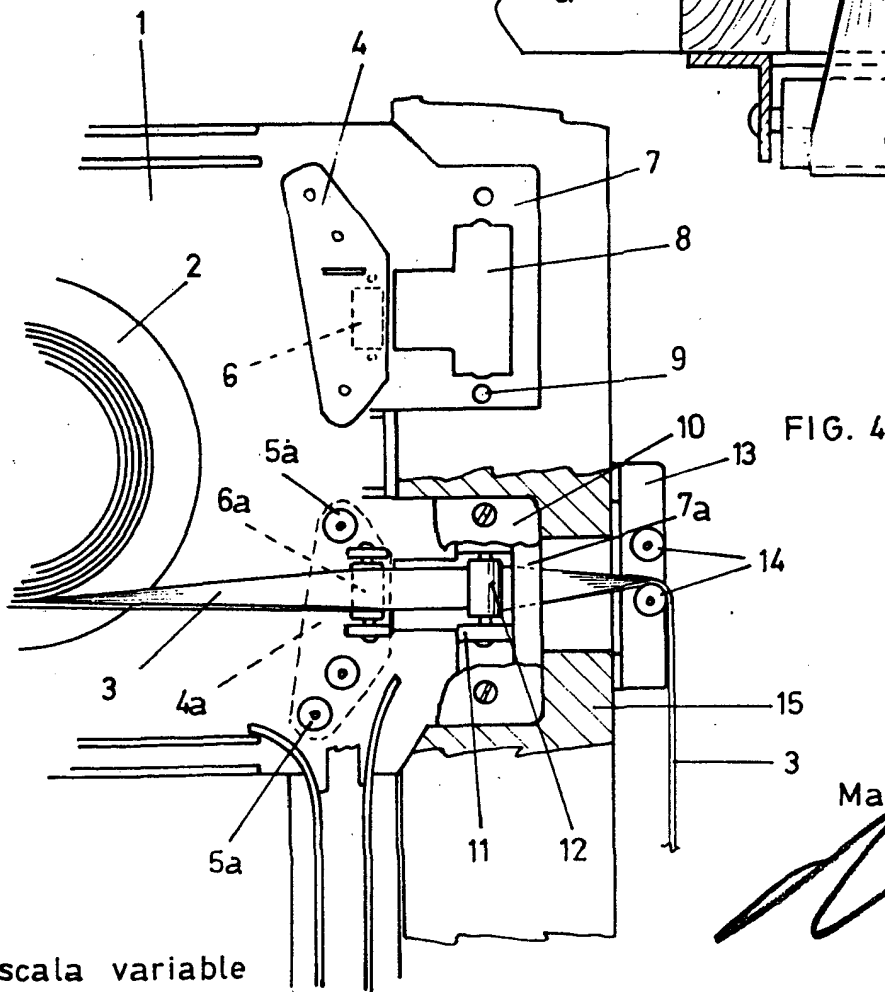
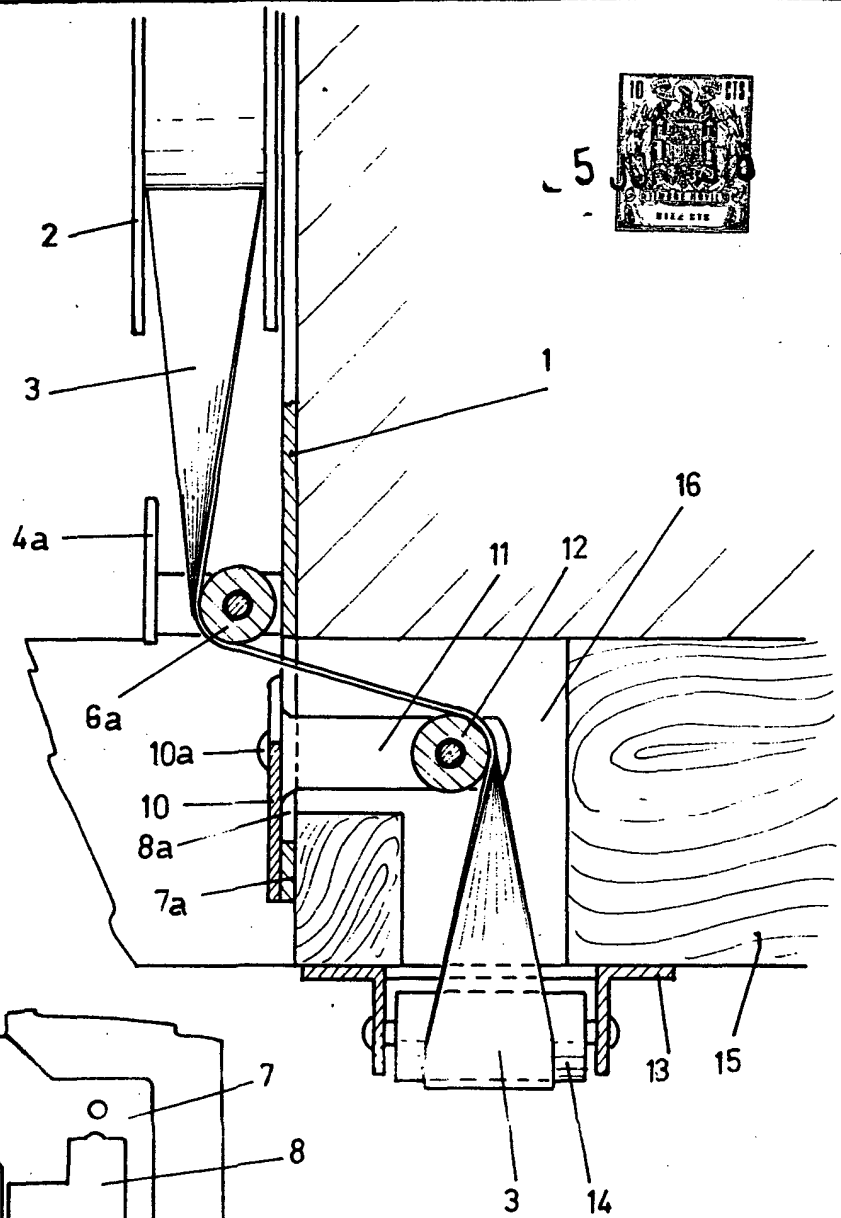


Madrid, 5 JUN 1976

Escala variable



FIG. 3



Madrid, 5 JUN 1975

Escala variable