



ESPAÑA

19 ES	11 NÚMERO 21 221022	10 Y
	22 FECHA DE PRESENTACION 18 MAY 1976	



MODELO DE UTILIDAD

30 PRIORIDADES:	32 FECHA	33 PAIS
31 NUMERO		

47 FECHA DE PUBLICIDAD	51 CLASIFICACION INTERNACIONAL A47B
------------------------	---

54 TITULO DE LA INVENCION
"NUEVO TIRADOR PARA MUEBLES"

71 SOLICITANTE (S)
Don Julio LUQUE DEL AGUILA

DOMICILIO DEL SOLICITANTE
ALICANTE, Crta. Madrid Km. 409 - Llano del Espartal.

72 INVENTOR (ES)

73 TITULAR (ES)
Don Julio LUQUE DEL AGUILA

74 REPRESENTANTE
Don Antonio ARICHA FERNANDE Z



El Modelo de Utilidad a que se refiere la presente Memoria se destina a garantizar la explotación y la propiedad exclusivas, en todo el territorio nacional, de un nuevo tirador para muebles.

5 Como indica el enunciado, consiste el objeto en un tirador que, a su notable atractivo estético, añade la comodidad de su maniobra facilitada por un asa basculante, una apreciable sencillez constructiva y un fácil montaje al mueble sin que resulte visible ningún tornillo o cualquier otro tipo de sujeción.

10

Para mejor comprensión del objeto y sólo a título de ejemplo, se adjunta una hoja de planos en la que:

La fig. 1ª, representa la vista frontal en alzado del tirador en cuestión, y

15

La fig. 2ª, representa la vista de la sección por A-A de la fig. 1ª.

20

Según lo diseñado, el tirador según el Modelo comprende una base de respaldo -1- de perímetro rectangular, cara posterior plana y cara delantera paralela a la posterior en su mayor parte menos en una zona horizontal superior en la que se arquea con un determinado radio y forma una especie de visera que determina en el borde superior un mayor espesor.

25

Dicha base de respaldo -1- tiene en su centro un agujero que es atravesado por una espiga roscada -2- que también atraviesa el espesor de la pared del mueble -3- para, en el interior, recibir una tuerca de fijación -4-. El extremo opuesto de la varilla -2- queda fijado en el agujero roscado ciego que va realizado en la cara plana de un tetón rectangular -6- que sobresale radialmente de la superficie lateral de un cilindro -7- de eje horizontal.

30



35

40

45

50

55

Todos estos son los elementos de sujeción del tirador al mueble y están complementados por un asa basculante -8-, de configuración esencialmente laminar con dos paredes planas y paralelas unidas por adecuadas zonas curvas, la superior de las cuales lleva realizado un agujero ranurado -9- que es atravesado de dentro a fuera por el ya citado tetón rectangular -6-, cuya altura es superior al espesor del material que constituye el asa. Por su parte, el cilindro -7- queda situado llenando el espacio superior del hueco del asa -8- e inmovilizado en tal lugar por la presencia de dos salientes -10- que se proyectan enfrentados desde las superficies interiores de las paredes planas del asa.

En este montaje, el agujero ranurado -9- queda completamente cubierto por la visera superior de la base respaldado -1-, y son los extremos de dicho agujero los que, haciendo tope alternativamente contra el tetón rectangular -6-, determinan las dos posiciones extremas que puede adoptar el asa basculante -8- con respecto a los denominados elementos de sujeción que están fijos al mueble.

Son variables las circunstancias de tamaño, forma y material particularmente referidas a cada uno de los elementos que integran el conjunto del tirador, en el que podrá ser variado todo aquello que no suponga una alteración de la esencialidad del objeto expuesto en la pasada descripción, la cual deberá ser considerada en su más amplio sentido y no como una limitación de posibilidades de realización.



60

N O T A

EN RESUMEN: El Modelo de Utilidad que, por veinte años, se solicita para todo el territorio nacional, ha de recaer sobre las siguientes reivindicaciones:

65

1ª.- "NUEVO TIRADOR PARA MUEBLES", caracterizado por comprender una base de respaldo de perímetro rectangular, cara posterior plana y cara delantera paralela a la posterior menos en su parte superior horizontal en la que se arquea con un determinado radio y forma una a modo de visera que produce un mayor espesor en el borde superior de la pieza, la cual lleva en su centro un agujero para paso de una espiga roscada que también atraviesa la pared del mueble y recibe una tuerca mientras que, su otro extremo queda fijado en un agujero roscado que va realizado en la cara plana de un tetón rectangular que sobresale radialmente de un cilindro horizontal.

70

75

80

85

90

2ª.- "NUEVO TIRADOR PARA MUEBLES", según la reivindicación 1ª, caracterizado por comprender un asa basculante esencialmente laminar, con dos paredes planas y paralelas unidas por zonas curvas, la superior de las cuales lleva realizado un agujero ranurado que es atravesado de dentro a fuera por el citado tetón rectangular, sobre el que se guía, cuya altura es superior al espesor del material del asa, mientras que el citado cilindro queda situado llenando el espacio superior del hueco del asa e inmovilizado en este lugar por la presencia de dos salientes que se proyectan enfrentados desde las superficies interiores de las paredes planas del asa, todo ello operativamente dispuesto para que, tanto en reposo como en funcionamiento, la visera superior de la base respaldo cubra totalmente el agujero ranurado del asa.



3a.- "NUEVO TIRADOR PARA MUEBLES"

Todo conforme queda expresado en la presente Memoria -
descriptiva, que consta de cinco páginas, escritas a máqui
na por una sola cara, y dibujos que se acompañan.

Madrid, 18 de Mayo de 1.976

P.A.,
ANTONIO ARICHA
P. P.

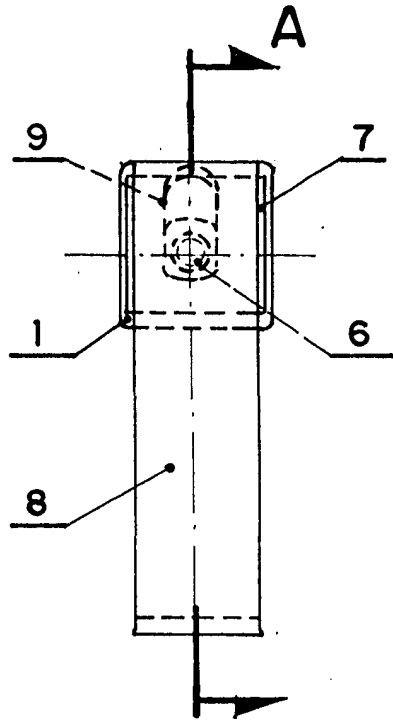
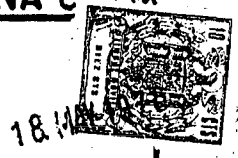


Fig. 1

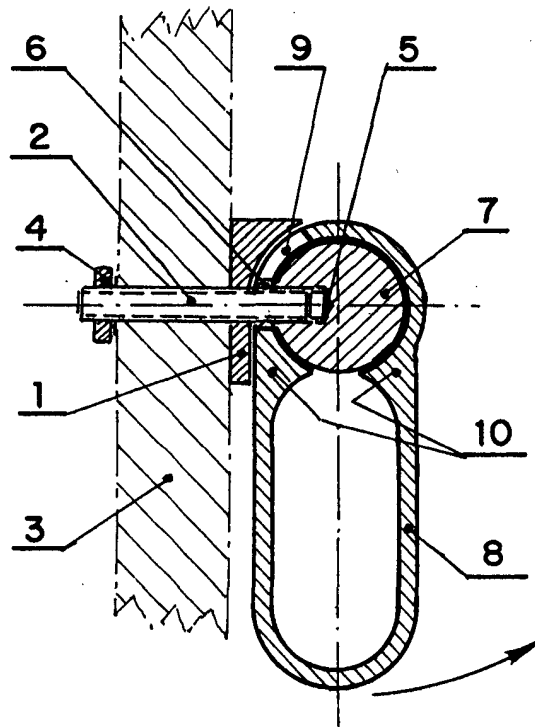


Fig. 2

Madrid a 18 MAYO 1978

P. A.
ANTONIO ABIGRA
P. P.

ESCALA VARIABLE