



ESPAÑA

19	ES	11	221013	10	Y
		21			
		22	FECHA DE PRESENTACION 18 MAY. 1976		

MODELO DE UTILIDAD

30 PRIORIDADES:		
31 NUMERO	32 FECHA	33 PAIS
47 FECHA DE PUBLICIDAD		51 CLASIFICACION INTERNACIONAL A47K
54 TITULO DE LA INVENCIÓN "BAÑERA CON INSTALACION DE DUCHA"		
71 SOLICITANTE (S) Heinz - Gerhard OCKERT		
DOMICILIO DEL SOLICITANTE Tomás Villarroya nº 13- 34.- VALENCIA- 7		
72 INVENTOR (ES)		
73 TITULAR (ES)		
74 REPRESENTANTE DON JOSE LÓPEZ CORTES		



mismo tiempo como tina para ducha sin que, al ducharse, el agua salpique el suelo del cuarto de baño.

Un ejemplo de construcción del invento ha sido representado esquemáticamente en los planos.

5 Estos muestran:

Fig. 1.- La bañera con instalación de ducha, vista de planta.

Fig. 2.- La bañera en perfil, en sección.

10 Fig. 3.- Otra forma de construcción de la bañera en perfil, en sección.

Fig. 4.- Otra forma de construcción del fondo de la bañera en vista frontal, en sección.

15 La bañera 1 tiene paredes laterales 2 en forma trapezoidal y dos bordes de apoyo 3 conformados como una ancha superficie para retención de gotas. Los bordes de apoyo 3, de las paredes laterales 2, están inclinados hacia adentro, de forma que el agua que salpica al ducharse quede recogida y conducida a la bañera 1.

20 Sobre el borde de apoyo 3, que no tiene contacto con la pared de la habitación, hay colocada una pared salpicadero 4. Esa pared salpicadero 4 puede estar colocada ó bien fija o movible. Si la pared salpicadero 4, por ejemplo, está apoyada en la pared mediante una charnela movible, la pared salpicadero 4 puede entonces abatirse lateralmente si hay que limpiar
25 la bañera 1. Del mismo modo, también es posible conformar la pared salpicadero 4 a manera de persiana.

Cerca de la pared salpicadero 4 está situada la pi-

.../...



18 MAY 1976

ña 5 de la ducha: Es espacialmente favorable que la piña 5 es
 té colocada en la pared frontal 6, mientras los órganos de re
 gulación 7 de la ducha estén instalados en el lado ancho 8 si
 tuado enfrente de la pared salpicadero 4. De esa forma, es po
 5 sible una regulación cómoda de la temperatura del agua de la
 ducha, sin que exista el peligro de escaldarse al accionar
 los órganos de regulación 7. La bañera 1 está unida por el re
 verso con una capa espumada o de material expandido 9. Esta
 capa espumada ó expandida 9 evita un rápido enfriamiento del
 10 agua de baño y/sirve, al mismo tiempo, como amortiguación acús
 tica. La capa espumada ó expandida 9 está unida con un borde
 de apoyo 10 en todo su contorno. El borde de apoyo 10 puede
 constituir el único apoyo de la bañera 1, de modo que no sea
 necesaria más la mampostería de la bañera 1. El borde de apo
 15 yo 10 puede servir, al mismo tiempo, como soporte para los
 azulejos 11. Según sea la dureza y la capacidad sustentadora
 de los bordes de apoyo, pueden adicionarsele estribos auxilia
 res a estos bordes de apoyo. Es ventajoso, en especial, si la
 pared externa se los bordes de apoyo 10 es del mismo material
 20 que la bañera 1 y está fabricada de una pieza. De esa forma
 es posible, especialmente, un montaje rápido y simple de la ba
 ñera 1.

El cojín en forma de cuña 12 sirve para apoyo de la
 cabeza, de manera que pueda bañarse el cuerpo completamente re
 25 lajado en estado extendido en la bañera 1. Ni la parte supe
 rior del cuerpo ni las rodillas sobresalen así fuera del
 agua.

.../...

18 MAY 1960



- 4 -

En las figuras 3 y 4 se muestran más ejemplos de construcción del invento. Por ejemplo, la bañera 1 puede tener bordes de apoyo de diferentes anchos 3' y 3''. El borde de apoyo delantero 3' puede conformarse tan ancho que pueda ser utilizado como superficie de asiento. Además, puede conformarse horizontalmente ó ligeramente inclinado hacia adentro. De esta manera queda reducido el peligro de resbalar. En un borde de apoyo horizontal 3' es práctico cerrar el borde de apoyo por su parte externa con un canto levantado 3'''. Este canto 3''' evita que se derrame el agua que salpica al ducharse.

En vez del canto 3''' puede utilizarse, no obstante una acanaladura de rebose ó semejante. Un escalón 13, unido con la bañera 1, facilita la subida y bajada. Para el mismo objeto sirve el asidero 14. El fondo de la bañera 1 puede tener un escalonamiento 15, como apoyo de la cabeza. Ese escalonamiento 15 sirve como base para un cojin en forma de cuña 12.

Mediante la construcción de la bañera 1 de acuerdo con el invento, se obtienen las siguientes ventajas:

- 1) mínimo espacio necesario, tanto para la combinación ducha-bañera, como para la ducha y la bañera por separado.
- 2) ninguna tina estrecha para ducha, sino una posibilidad de ducha de aproximadamente 1 mt. de anchura.
- 3) una bañera de aproximadamente 2 mts. de longitud

en la que, en estado extendido, se puede uno relajar sin que las rodillas ó la parte superior del cuerpo salga del agua.

4) a pesar de una bañera de aproximadamente 2 mts. de longitud, un consumo de agua muy reducido.

5) para cada una sólo se necesitan una entrada y una salida de agua y un órgano de regulación y una tubería de entrada de agua y una de salida.

6) el borde levantado y la combinación ducha-bañera, de aproximadamente 1mt. de anchura, evitan el salpicado al ducharse.

7) la combinación ducha-bañera está mejor aislada que las bañeras conocidas hasta ahora, de forma que el agua del baño no se enfríe tan rápidamente.

8) como quiera que las paredes laterales de la combinación ducha-bañera se pueden mantener más bajas que en las bañeras conocidas, el baño, especialmente para gente de edad, es más cómodo y menos peligroso.

9) al utilizar el cojín en forma de cuña, el ahogarse con un bajo nivel de agua, es tanto como imposible.

10) los órganos de regulación están situados fuera de la ducha, de modo que la temperatura del agua de la ducha puede ser regulada sin peligro de escaldarse.

11) no precisa ninguna desagradable cortina de ducha que se pega al cuerpo y que se ensucia rápidamente.



NOTA REIVINDICATORIA

= = = = =

En este Modelo de Utilidad se reivindica:

5 1.- Bañera con instalación de ducha, caracterizada porque el borde de apoyo 3, de las paredes laterales 2, de la bañera 1, está conformado como una ancha superficie para retención de gotas.

2.- Bañera según la reivindicación 1, caracterizada porque el borde de apoyo 3, de las paredes laterales 2, está inclinado hacia adentro.

10 3.- Bañera según las reivindicaciones 1 y 2, caracterizada porque sobre el borde de apoyo 3, que no tiene contacto con la pared de la habitación, hay colocada una pared salpicadero 4.

15 4.- Bañera según las reivindicaciones 1 a 3, caracterizada porque en la proximidad de la pared salpicadero 4 está situada la piña 5 de la ducha.

20 5.- Bañera según las reivindicaciones 1 a 4, caracterizada porque la piña 5 de la ducha está situada en la pared frontal 6, vecina de la pared salpicadero 4 y porque los órganos de regulación 7 de la ducha están colocados en el lado ancho situado enfrente de la pared salpicadero 4.

6.- Bañera según las reivindicaciones 1 a 5, caracterizada porque la bañera 1 está unida a una capa espumada ó de material expandido 9.

.../...



18 MAY 1976 - 7 -

7.- Bañera según las reivindicaciones 1 a 6, caracterizada porque la capa espumada o de material expandido 9 tiene en todo su contorno un borde de soporte 10 para la bañera 1.

5 8.- Bañera según las reivindicaciones 1 a 7, caracterizada porque el borde de soporte 10 de todo su contorno, está conformado, al mismo tiempo, como soporte para azulejos.

10 9.- Bañera según las reivindicaciones 1 a 8, caracterizada porque el fondo de la bañera 1 está conformado en forma llana.

10.- Bañera según las reivindicaciones 1 a 9, caracterizada porque en la bañera 1 hay colocado, aparte, un cojín en forma de cuña 12.

15 11.- Bañera según las reivindicaciones 1 a 7 y 9 a 10, caracterizada porque las paredes externas de los bordes de soporte 10 están unidas en una sola pieza con la bañera 1.

20 12.- Bañera según las reivindicaciones 1 a 11, caracterizada porque los bordes de apoyo 3' y 3'' están diferentemente conformados, anchos y horizontales ó ligeramente inclinados hacia adentro.

13.- Bañera según las reivindicaciones 1 a 12, caracterizada porque la bañera 1 tiene exteriormente un canto 3''' en todo su contorno o una acanaladura de rebose.

14.- Bañera según las reivindicaciones 1 a 8 y 10

..../....

18 MAY. 1976



. 8 -

a 13, caracterizada porque el fondo de la bañera 1 tiene un escalonamiento 15 y porque el cojin en forma de cuña 12, está adaptado en la forma del escalonamiento 15.

15.- "BAÑERA CON INSTALACION DE DUCHA"

5

De conformidad en un todo en lo esencial y fines industriales a lo descrito en la precedente memoria descriptiva y gráficamente representada en los adjuntos planos para su mejor comprensión.

Esta memoria consta de OCHO hojas escritas ó mecanografiadas por una sola cara a doble espacio.

Madrid. 18 MAY. 1976

Por autorización del interesado.

JOSE LOPEZ CORTES
P. F.

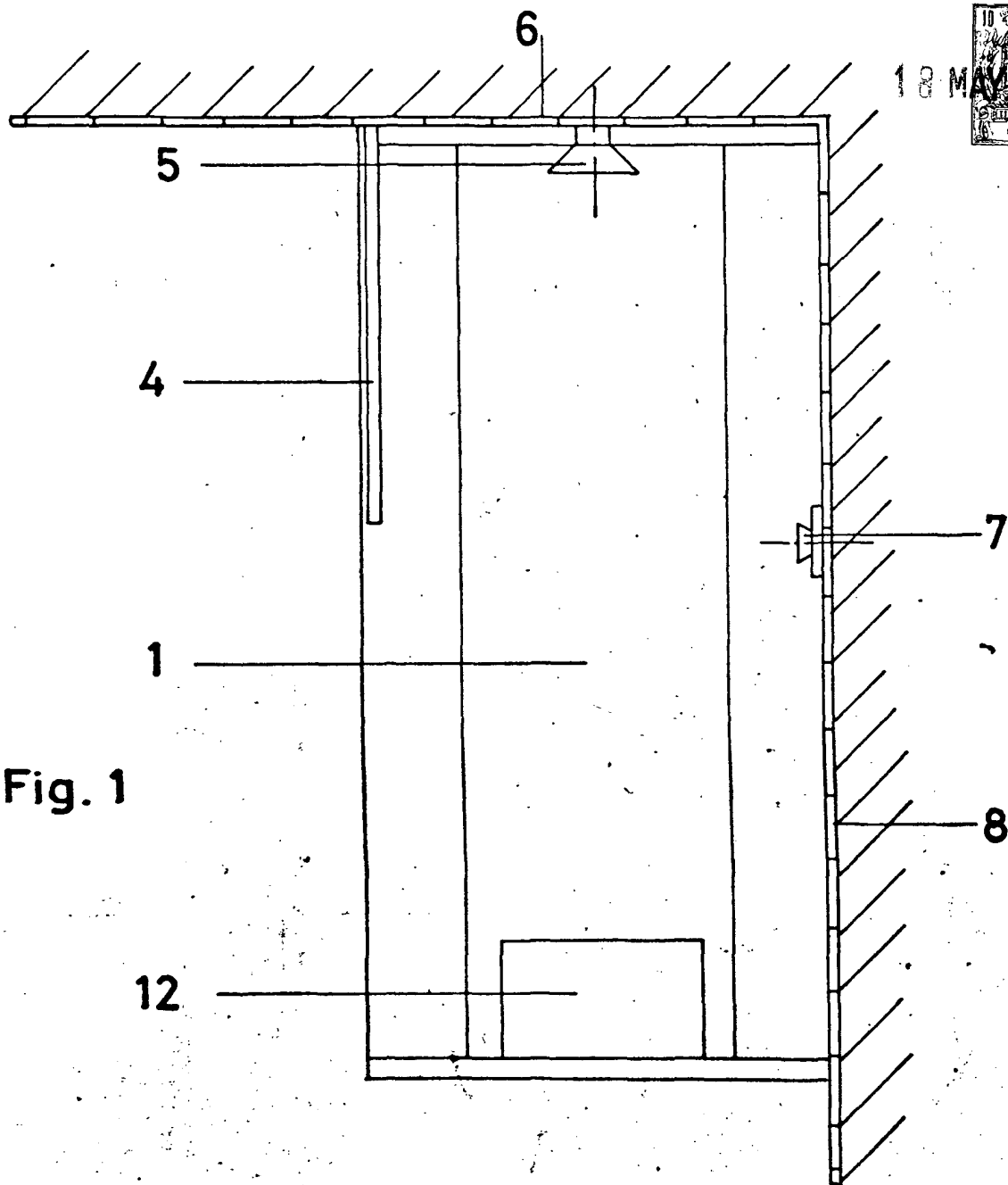


Fig. 1

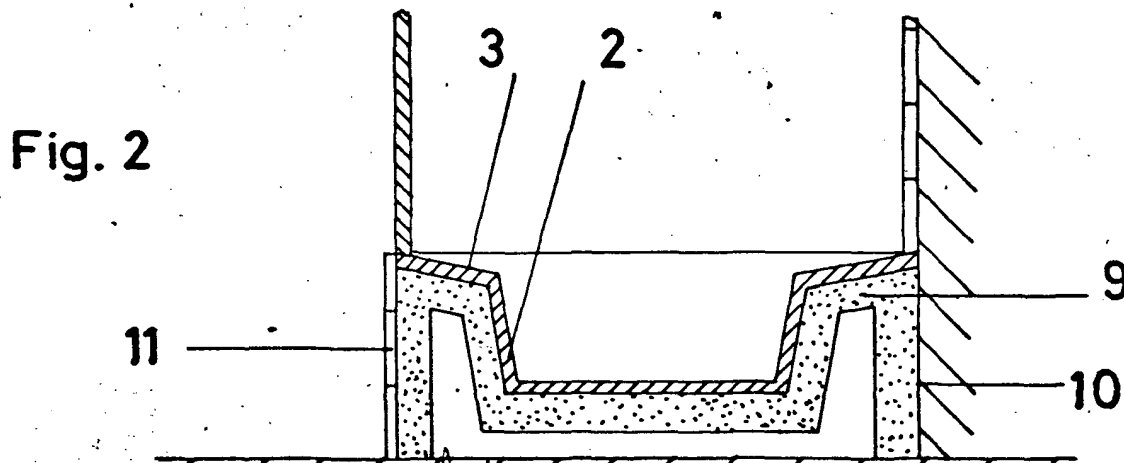


Fig. 2

MADRID 18 MAY 1976
JOSE LOPEZ CORTES
P. P.

Escala variable

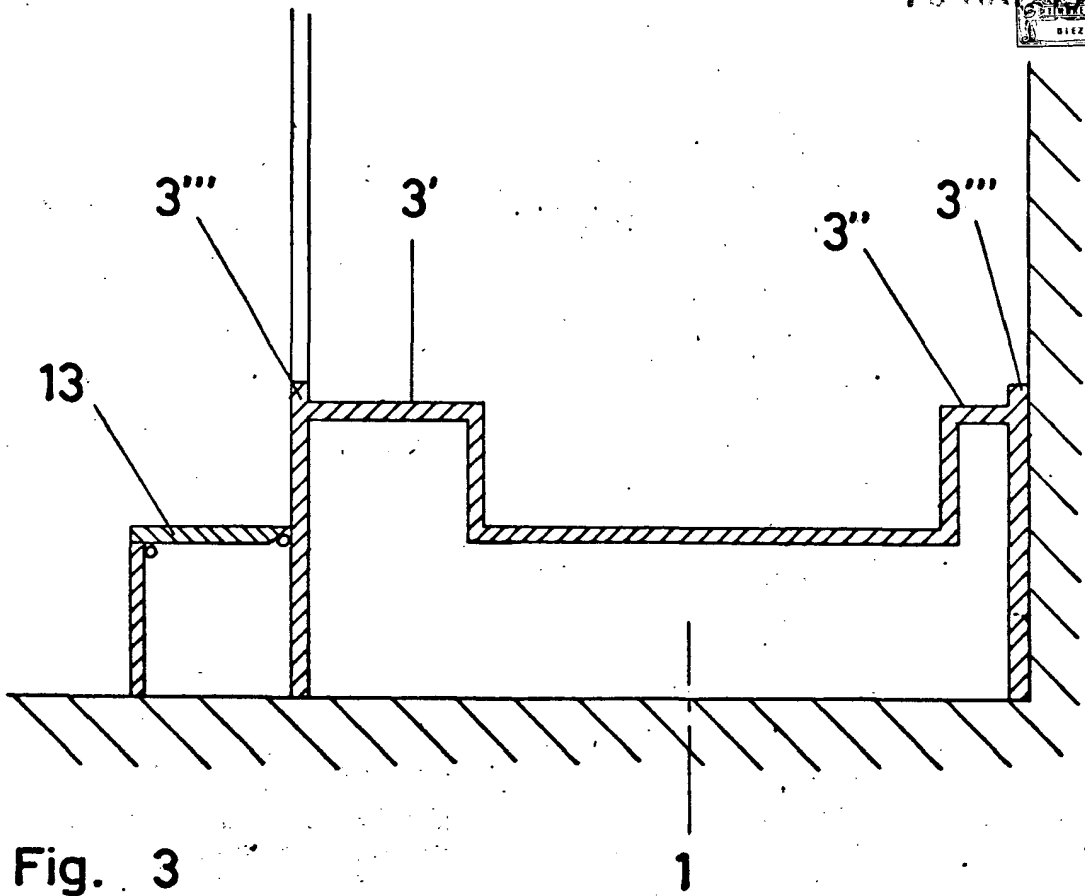


Fig. 3

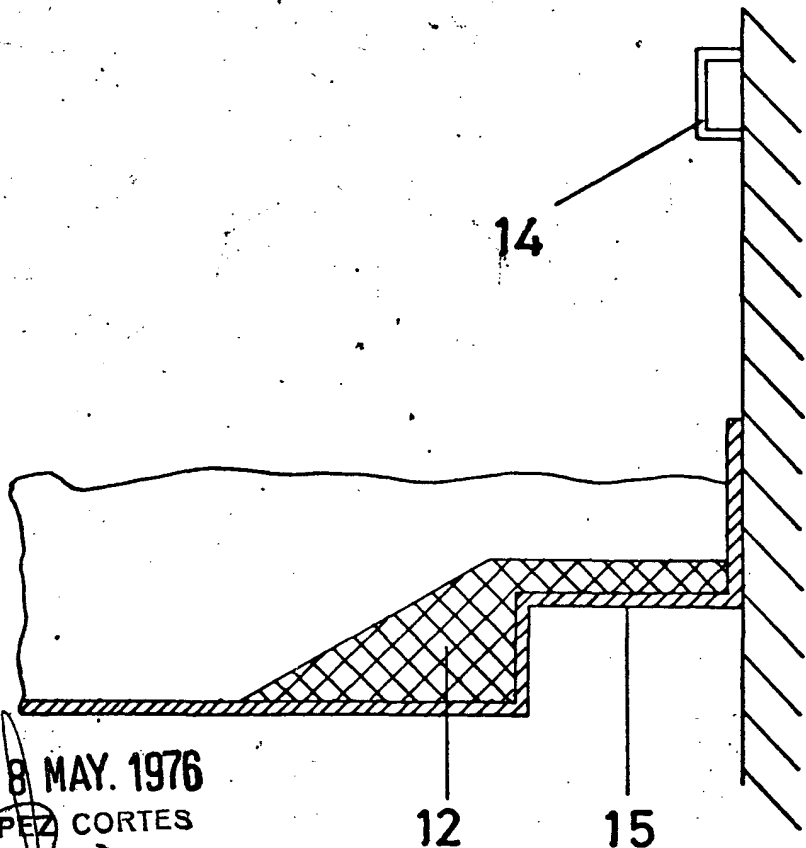


Fig. 4

MADRID 18 MAY. 1976
JOSE LOPEZ CORTES
P. P.

Escala variable