



ESPAÑA

19	ES	11	NUMERO	10	Y
		21			
		22	FECHA DE PRESENTACION		

220960

MODELO DE UTILIDAD

30	PRIORIDADES:	32	FECHA	33	PAIS
	31	NUMERO			

OPUBLICADO

47	FECHA DE PUBLICIDAD	61	CLASIFICACION INTERNACIONAL
			A45C

54	TITULO DE LA INVENCIÓN
	BOLSA CON ASAS

71	SOLICITANTE (ES)
	EUROBAGS IBERICA, S.A.

	DOMICILIO DEL SOLICITANTE
	Nicolás de las Peñas, 26 - CIEZA (MURCIA)

72	INVENTOR (ES)

73	TITULAR (ES)

74	REPRESENTANTE
	D. JAIME GOMEZ-ACEBO Y MODET

El presente Modelo de Utilidad se refiere a una bolsa con asas especialmente a una bolsa de plástico en la que las asas debido a su disposición y configuración cooperan fundamentalmente en el cierre óptimo de la bolsa.

5 En las bolsas actuales y de este tipo, las asas se fijan en el interior de la boca y en su porción extrema superior, pero sin que éstas abarquen la totalidad de su perímetro sino una porción limitada. Debido a esto, el peso de los objetos que contiene la bolsa se reparte por la porción, limitada  
10 y correspondiente a la unión de las asas con la bolsa, produciéndose el desgarramiento de la citada unión.

El objeto de la invención mejora considerablemente el cierre mediante asas. La bolsa de la invención presenta pliegues laterales a modo de fuelle, quedando los citados pliegues presionados en el cierre por unos elementos enfrentados que se  
15 acoplan entre sí, quedando la bolsa dotada de una mayor resistencia que las bolsas ya conocidas y de este tipo.

Otra de las características principales del objeto de la invención radica en que la parte del asa, que se suelda  
20 a la bolsa, presenta su extremo superior en un mismo plano con el extremo superior de la bolsa, mientras que en las bolsas actuales la parte del asa queda en la porción extrema superior de la boca.

De acuerdo con la invención, la bolsa presenta unos  
25 pliegues laterales a modo de fuelle que en el cierre quedan presionados entre las asas al acoplarse entre sí unos elementos que cooperan en el cierre de la bolsa, y que se encuentran solidarios a las asas. Cada uno de estos elementos están constituidos por dos piezas enfrentadas, siendo cada una de las  
30 cuales solidarias y forman parte de cada asa. El acoplamiento

de las dos piezas se realiza por machihembra.

Para un mayor entendimiento de la invención, a continuación se refiere un ejemplo práctico de la bolsa de la invención, siendo dicho ejemplo enunciativo y no limitativo de la misma, todo ello con respecto a las figuras adjuntas, en las que:

La figura 1, muestra una vista en perspectiva de la parte superior de la bolsa.

La figura 2, muestra una vista parcial y en planta de la bolsa ya cerrada.

Con referencia a las figuras, éstas muestran, la bolsa 1, dotada de una boca 2, en cuya parte superior 2' se fijan interiormente las asas 3, que presentan, cada una de ellas, una porción rectangular 4, de la que emerge el asa propiamente dicha 5, llegando la boca 2 hasta el extremo superior 5' de la porción rectangular 4.

El cuerpo de la bolsa presenta pliegues laterales 6 a modo de fuelle que en el cierre de la bolsa, se encuentran presionados por unos elementos 7, constituidos por dos piezas 8, enfrentadas cada una de las cuales es solidaria y emerge perpendicularmente del extremo superior de cada porción rectangular 4, encontrándose acoplado por machihembra.

Descrita suficientemente la naturaleza del invento así como la manera de realizarlo en la práctica, debe hacerse constar que las disposiciones anteriormente indicadas son susceptibles de modificaciones de detalle en cuanto no alteren su principio fundamental.

#### REIVINDICACIONES

1.- Bolsa con asas, caracterizada porque la bolsa presenta en sus laterales y en sentido longitudinal unos plie-



FIG.1

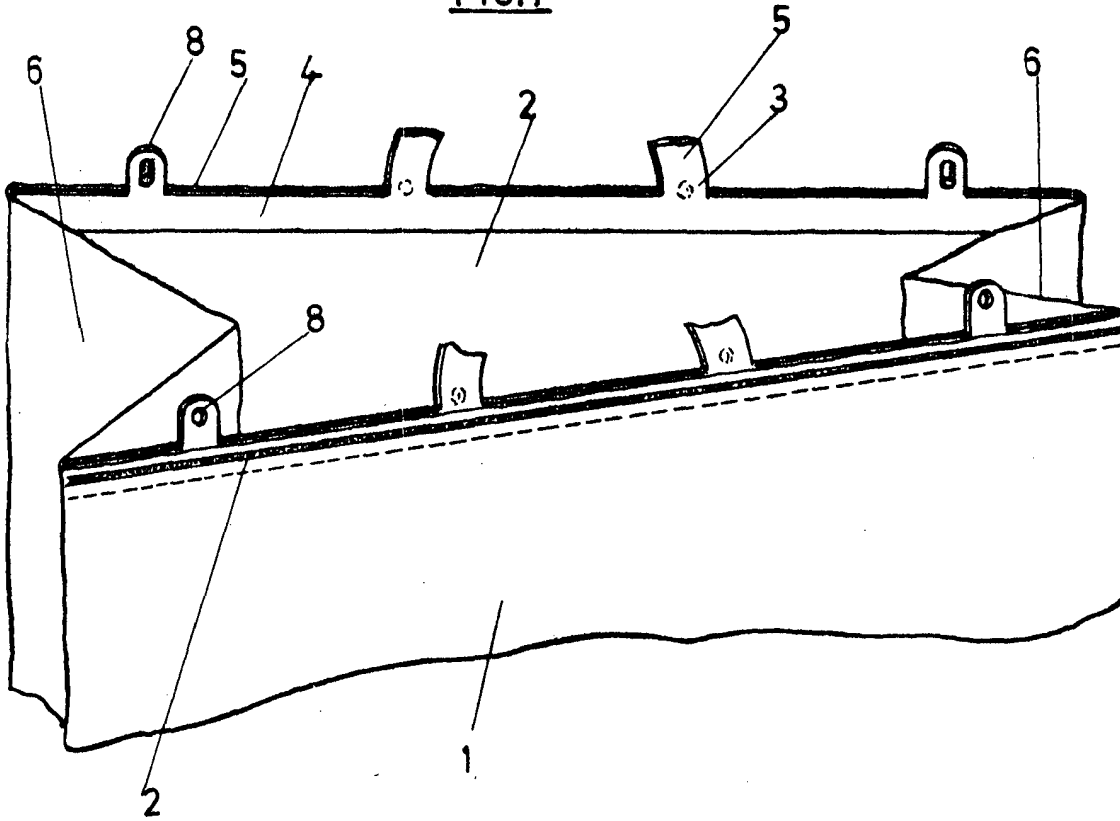
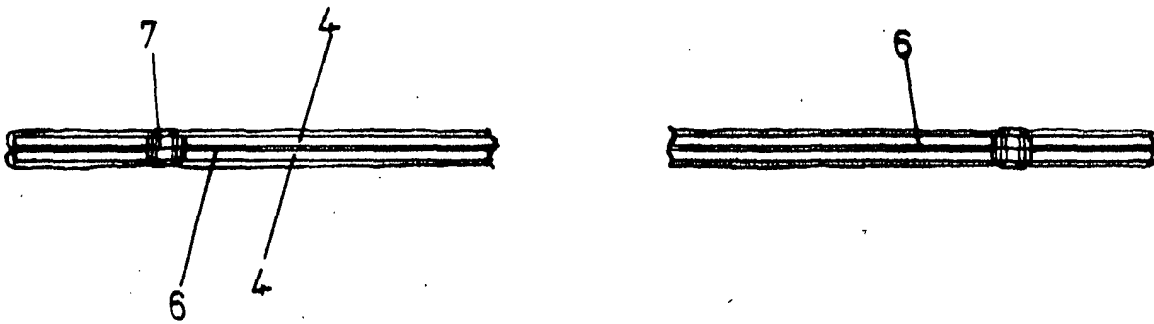


FIG.2



ESCALA  
VARIABLE 1976

Madrid  
I. BARRAL  
S. BARRAL

ESCALA VARIABLE.