



ESPAÑA

19 ES	11	NUMERO	220900	10 Y
	21			
	22	FECHA DE PRESENTACION	12 MAYO 1976	

MODELO DE UTILIDAD

30 PRIORIDADES:	32 FECHA	33 PAIS
31 NUMERO		

47 FECHA DE PUBLICIDAD	51 CLASIFICACION INTERNACIONAL
	B6J0

54 TITULO DE LA INVENCIÓN
"BANDEJA GIRATORIA"

71 SOLICITANTE (S)
D.JAVIER AINCIBURO ARRIBITA

DOMICILIO DEL SOLICITANTE
Plaza Alcazar, 4.-PAMPLONA

72 INVENTOR (ES)
D.JAVIER AINDIBURO ARRIBITA

73 TITULAR (ES)
D.JAVIER AINCIBURO ARRIBITA

74 REPRESENTANTE
D.Carlos Ballestero Sierra

MODELO DE UTILIDAD

Que por veinte años, para España y su Provincia de Ultramar se solicita, a favor de DON JAVIER ANICIBURO ARRI-  
CIBITA, con domicilio en Plaza Alcazar, 4, FAMILONA, por:  
"BANDEJA GIRATORIA"

Memoria Descriptiva

La invención a que se refiere la presente memoria, fruto de numerosos ensayos sobre su objeto, constituye una novedad industrial, con características y ventajas que la hacen merecedora del privilegio de explotación que por la misma se solicita.

5

Mediante esta invención, se pretende dotar a los servicios de mesa tanto públicos como privados de una bandeja que pueda girar aun después de colocada sobre un tablero, mesa, armario, a cuyo fin se dispone de medios que consiguen que la bandeja conste de dos piezas, la una de apoyo en la

10

mesa y la otra que pueda girar sobre aquella.

en el adjunto dibujo, se representa en la figura 1, un corte en alzado, y en la figura 2, una vista en planta de la bandeja.

15 Una pieza circular rebordada B en todo su perímetro, permite ser apoyada sobre cualquier superficie plana precisamente por su parte rebordada, quedando el fondo en la parte superior. Este fondo tiene un orificio D por el cual  
20 puede penetrar un vástago cilíndrico C unido a otra pieza también circular y rebordada A en la parte inferior central de la misma y una vez introducido este vástago C por el orificio D las piezas A y B quedan ancladas por sus fondos, de manera que al apoyamos la pieza B sobre una superficie plana, la pieza A que constituye la bandeja propiamente  
25 te dicha puede girar sobre la pieza B alrededor del vástago C. Para facilitar el giro el apoyo entre las piezas A y B, no ocupe toda la superficie sino que existe un juego entre ambas ganado en el centro y en la periferia por unos salientes de B sobre los que roza A.

30 Para evitar la separación de A y B un pasador E cruza el vástago C en su extremo y una arandela E limita al rozamiento del pasador contra el centro de la parte de apoyo B.

El funcionamiento del aparato se deriva fácilmente de las explicaciones anteriores, puesto que al depositar la bandeja conteniendo el servicio, sobre una mesa, cada comensal  
35 podrá hacerla girar hasta situar ante sí la porción de que desea servir, sin necesidad de pasar la mano por encima, ni retirar las piezas de la bandeja, la cual por lo demás permite todos los tipos de servicio de una bandeja normal y corriente, incluso su transporte es fácil colocándose mano be-  
40

jo el fondo del mismo modo que una bandeja corriente.

Las ventajas que se derivan de la explicación anterior siendo además de su utilidad principal de poderse servir colocando frente así el elemento de que se desea servir la seguridad de transporte porque los rebordes tanto exterior como interior, impiden el deslizamiento de los objetos y también el deslizamiento de la bandeja de la mano que la soporta.

Hecha la descripción que precede, es preciso añadir que los detalles de realización de la idea expuesta pueden variar, sin que por ello, cambie la esencia de la invención que es la que se desprende de los párrafos anteriores y se reivindica en la siguientes:

#### N O T A

El Modelo de Utilidad, que por veinte años se solicita, deberá recaer sobre las siguientes:

#### REIVINDICACIONES

1ª.-"BANDEJA GIRATORIA," caracterizada, por estar constituida esencialmente por dos piezas principales ambas en forma de disco plano rebordado.

2ª.-"BANDEJA GIRATORIA" según la reivindicación anterior, caracterizada porque las piezas de la reivindicación anterior, se adosan entre sí por sus fondos, quedando los bordes dirigidos hacia el exterior del conjunto.

3ª.-"BANDEJA GIRATORIA," caracterizada según la reivindicación anterior, porque un vástago central, permite que una de las piezas gire alrededor de él sobre la otra.

4ª.-"BANDEJA GIRATORIA,"

Todo ello, tal y como queda descrito y reivindicado en la presente memoria descriptiva, que consta de 4 hojas foliadas y mecanografiadas por una sola cara, a la que se

BAD ORIGINAL

acompañen los dibujos que la ilustran.

Madrid, 12 MAYO 1976

*Carlos Tallent*



1970

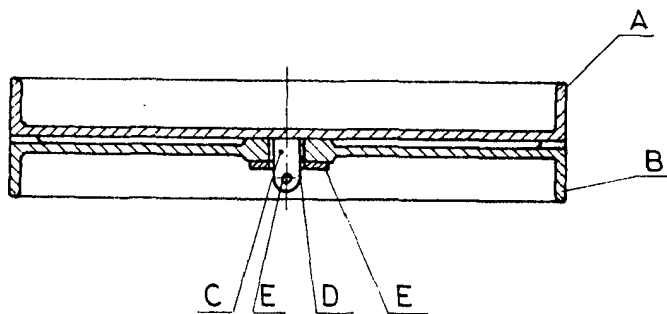


FIG. 1º

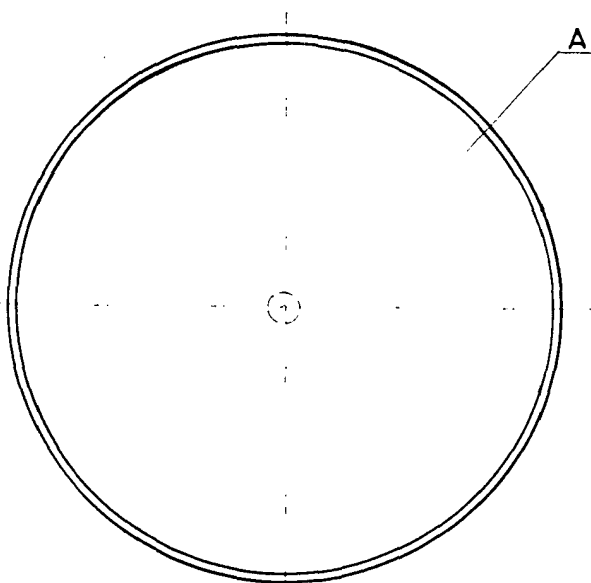


FIG. 2º

12 MAYO 1970

ESCALA VARIABLE

*Carlos J. Arribita*