



ESPAÑA

19 ES	11	NUMERO	10 Y
	21	220.762	
	22	FECHA DE PRESENTACION	
		6-5-1.976	

MODELO DE UTILIDAD

220762

30 PRIORIDADES:	32 FECHA	33 PAIS
31 NUMERO		

47 FECHA DE PUBLICIDAD	51 CLASIFICACION INTERNACIONAL
	B30B

54 TITULO DE LA INVENCIÓN
"PRENSA VERTICAL PERFECCIONADA"

71 SOLICITANTE (S)
D. JUAN MAS COSTA

DOMICILIO DEL SOLICITANTE
BARCELONA, Ilacuna, 105

72 INVENTOR (ES)

73 TITULAR (ES)

74 REPRESENTANTE
D. MANUEL DE RAFAEL GARCIA

MEMORIA DESCRIPTIVA

El presente modelo de utilidad se refiere a una prensa de tipo vertical perfeccionada que aporta notables y sensibles mejoras sobre las prensas actualmente conocidas, fundamentalmente en cuanto se refiere a obtener una facilidad de trabajo por parte del operario que puede manipular en forma sumamente cómoda las placas portadoras de los semimoldes.

En efecto, en las actuales prensas de tipo vertical, la propia situación en las mismas de las placas portamoldes determina una cierta dificultad operacional en cuanto a manejar los moldes ya sea para su montaje, desmontaje, retoque, etc.

Este problema queda solventado con el actual modelo de prensa cuya característica primordial consiste en que tanto la placa portamolde superior como la inferior pueden girar respecto de su soporte, la primera hasta 180° y la segunda hasta alcanzar una posición lateral oblicua para fácil manipulación del operario.

Para conseguir tales efectos además de los correspondientes medios de articulación tales como bisagras o similares, existen respectivos juegos de pistones accionados hidráulicamente por el propio circuito usual de la prensa.

Con el fin de facilitar la explicación, se acompaña a la presenta memoria descriptiva una hoja de dibujos en la que se ha representado esquemáticamente un caso práctico de realización el cual se cita sólo a título de ejemplo no limitativo

del alcance del presente modelo de utilidad.

En dichos dibujos:

La figura 1 es una vista en alzado lateral de la prensa en cuestión, mostrando en línea de trazos el movimiento de la placa portamolde superior.

La figura 2 representa otro alzado pero de perfil de la propia prensa, con el movimiento de la placa portamolde inferior asimismo en línea de trazos.

La figura 3 se corresponde con una vista en planta superior de la propia prensa tal como aparece en la figura 1.

La figura 4 muestra otra planta superior de la prensa, seccionado transversalmente su cuerpo principal hacia la zona media de las columnas.

Según tales figuras, la prensa vertical perfeccionada objeto del presente modelo de utilidad consta del soporte central -1- del que arrancan las columnas -2- hacia el soporte superior -3- a donde va asociado el depósito de aceite -4- y el motor -5- que puede ir dispuesto asimismo en la parte inferior de la prensa, y que manda los circuitos hidráulicos de accionamiento de los distintos pistones.

Como es usual, el bloque -6- es el que se desplaza por las columnas -2- y es mandado por el pistón -7-, e incorpora la placa portamolde superior -8-. Es fundamental que esta placa vaya articulada por -9- respecto a tal plato -6- quedando accionada en giro por los pistones -10- que la abandonan

cuando ésta alcanza los pasamanos -11- hasta conseguir posicionarle a prácticamente 180° respecto a su posición de origen. Se prevén ruedecillas inferiores que faciliten el desplazamiento de dicha placa por los pasamanos -11-. Asimismo dicha placa, una vez manipulada vuelve a enganchar con los pistones que la ascienden los cuales van girando tanto en elevación como en descenso pasando por las ranuras -12- del plato -6-. Al lado del cuerpo -1- va situado el armario -13- con el correspondiente cuadro de mandos -14-.

Lateralmente al cuerpo -1- existe la base -15- donde se puede articular a doble bisagra el soporte -16- y su placa portamolde inferior -17- asociada. El encaje y guiado entre ambas se efectúa mediante las guías -18- que también existen en forma de guías -19- en el cuerpo -1- para el centrado y posicionado de la placa -17- cuando ocupa su posición de uso de la prensa. Tanto la placa -17- como la -8- incorporan los respectivos taladros -20-21- para el paso de los correspondientes expulsores -22- de piezas.

Con -23- y -24- se representan los pistones de desplazamiento de la placa -17- y con -25- y -26- los que a través de los pares de ejes -27-28-, el tirante articulado -29- y los casquillos -30- acoplan o desacoplan estos ejes y casquillos configurando bisagras en uno u otro borde para basculación del conjunto del soporte -16- y placa -17-.

El modelo, dentro de su esencialidad,

puede ser llevado a la práctica en otras formas de realización que difieran sólo en detalle de la indicada únicamente a título de ejemplo, a las cuales alcanzará igualmente la protección que se recaba. Podrá, pues, fabricarse esta prensa, con los medios y materiales más adecuados y con los accesorios más convenientes, por quedar todo ello comprendido en el espíritu de las siguientes reivindicaciones.,

REIVINDICACIONES

Se reivindica como objeto del presente modelo de utilidad:

5 1.- Prensa vertical perfeccionada, caracterizada esencialmente por el hecho de que de las dos placas receptoras de los semimoldes, la superior está articulada lateralmente a bisagra en el soporte guiado verticalmente, permitiendo ello el giro de hasta unos 180° de esta placa hacia una
10 posición pasiva exterior a la prensa en la que es mantenida adecuadamente y quedando con su cara portamolde en disposición superior, mientras que la placa inferior receptora del otro semimolde, desplazable horizontalmente, se articula a bisagra
15 por sus dos bordes laterales opuestos sobre la bancada lateral de la prensa con lo que dicha placa en su posición exterior puede bascular selectivamente por uno u otro borde hacia arriba quedando la cara portadora del semimolde en disposición pasiva en
20 oblicuidad hacia uno u otro lado exterior de la prensa, cuyas oscilaciones de estas placas portamoldes, de la posición horizontal normal de trabajo de la prensa a la posición pasiva en la que se facilita la manipulación de los semimoldes dispuestos
25 en las mismas, se efectúa por mando electro-hidráulico.

2.- "PRENSA VERTICAL PERFECCIONADA".

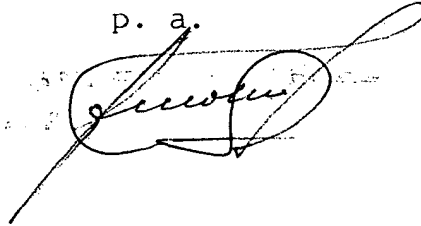
Consta la presente memoria descriptiva de seis hojas mecanografiadas y de una lámina de

dibujos.

Madrid, a 6 de Mayo de 1.976

JUAN MAS COSTA

p. a.

A handwritten signature in black ink, appearing to read 'Juan Mas Costa', written over a faint, circular stamp or watermark.

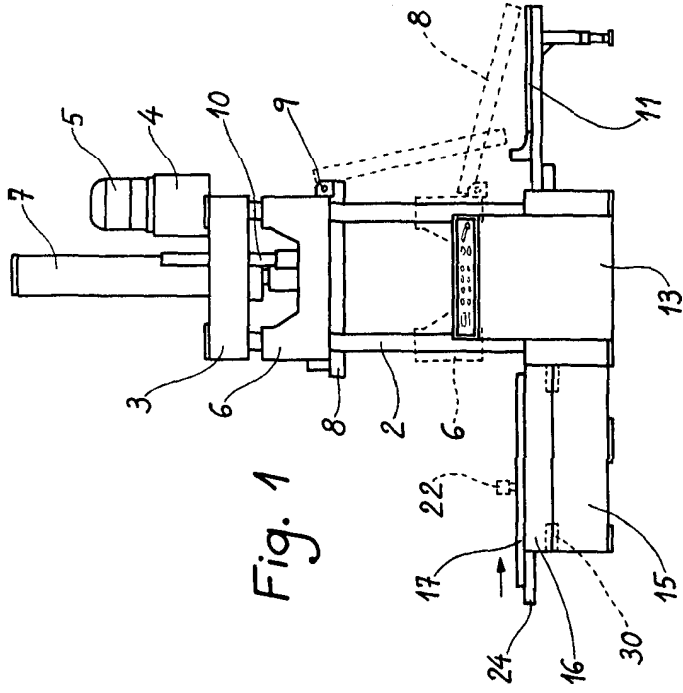


Fig. 1

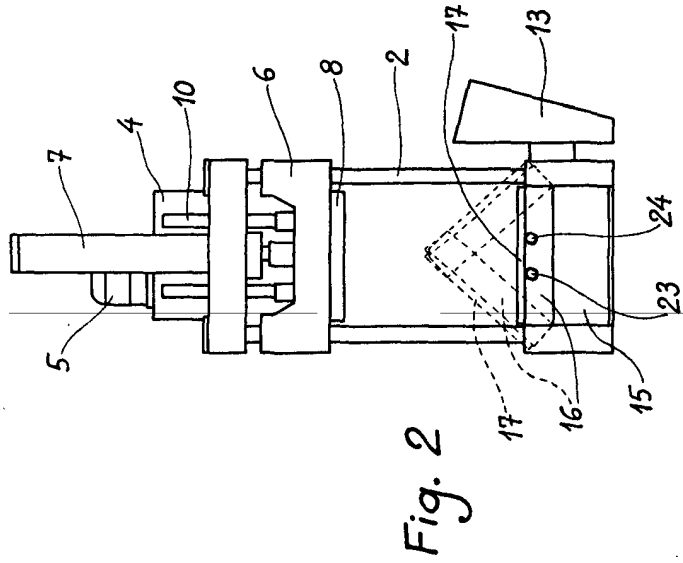


Fig. 2

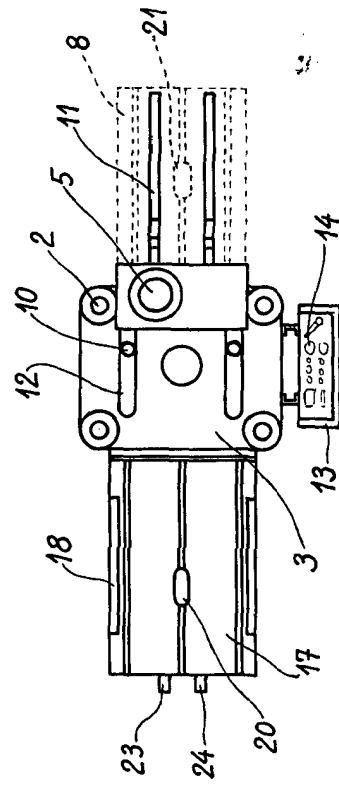


Fig. 3

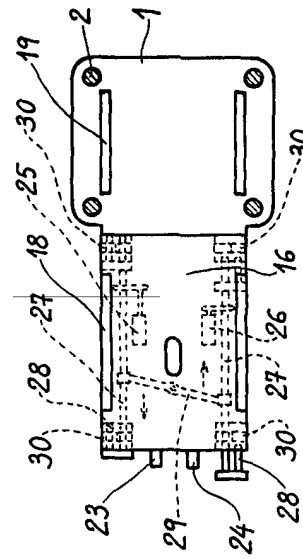


Fig. 4

[Handwritten signature]