



ESPAÑA

19 ES 21 **220243** 10 Y  
22 FECHA DE PRESENTACION  
9.4.76



**MODELO DE UTILIDAD**

30 PRIORIDADES:  
31 NUMERO 32 FECHA 33 PAIS

47 FECHA DE PUBLICIDAD 51 CLASIFICACION INTERNACIONAL  
F21V

54 TITULO DE LA INVENCIÓN  
" SOPORTE PARA EQUIPOS DE FLUORESCENCIA "

71 SOLICITANTE (S)  
FRATER, S.A.

DOMICILIO DEL SOLICITANTE  
ZARAGOZA, Capitán Portolés s/nº - planta 7ª

72 INVENTOR (ES)

73 TITULAR (ES)

74 REPRESENTANTE  
Don Pedro Feliu Mafía

BAD ORIGINAL



MEMORIA DESCRIPTIVA

=====

5 De conformidad con el enunciado, esta memoria tie-  
ne por finalidad exponer las características esenciales -  
del objeto de protección, tanto en su aspecto constructi-  
vo como funcional, que consiste en un soporte para equi-  
pos de iluminación fluorescente compuesto por una pletina  
preferentemente metálica y suficientemente sólida para -  
servir de elemento portante de una carcasa amovible en la  
que van situados los diversos componentes del equipo eléc-  
trico.

10 La citada pletina es un miembro rígido longitudinal  
obtenido por estampación en el cual han sido preconstitui-  
das dos ramas laterales susceptibles de ser dobladas en án-  
gulo recto previamente ó en el momento de efectuar el mon-  
taje del soporte.

15 Las citadas ramas laterales de la pletina presentan  
en ambos bordes laterales sendas muescas conformadas en -  
gancho a fin de que, una vez dobladas ortogonalmente y en-  
contrándose la pletina fija en el lugar de instalación, -  
pueda suspenderse de tales muescas la carcasa, sin necesi-  
dad de descolgar ésta, en casos de inspección o reparación  
del aludido equipo eléctrico.

20 En dicha pletina se han arbitrado además una serie  
de agujeros o ventanas rasgadas destinados a ser atravesados  
por los medios de fijación con que se sujeta la misma  
en su emplazamiento, sirviendo las proyecciones longitudi-  
nales de tales taladros rasgados para reajustar la posición  
de la pletina en el sentido longitudinal de la misma.

25 Para mayor claridad y facilitar la comprensión de -  
esta memoria, se acompaña la misma a título complementario

30

BAD ORIGINAL



35

de dos hojas de planos en las que se ilustra uno de los posibles casos de realización en la práctica del objeto reivindicado, el cual deberá ser interpretado en consecuencia como ejemplo, con el caracter de mera enunciación y sin limitación en cuanto a la posibilidad de variación que sus detalles de naturaleza accesoria podrán revestir en cada caso de aplicación concreta.

40

Haciendo referencia a la numeración con que se identifican las partes y elementos componentes de dicho objeto, seguidamente serán expuestas las características constructivas del mismo en orden a los siguientes diseños:

Hoja primera de planos:

45

Figura 1.- Sección longitudinal de un soporte construido con arreglo a lo reivindicado, compuesto por la pletina, su correspondiente carcasa y dos tapas laterales amovibles que cierran ambos costados. En línea de trazo discontinuo aparecen indicados los contornos del condensador, reactancia, cebador, porta-tubos y tubo fluorescente los cuales, por su naturaleza convencional, quedan excluidos de la presente reivindicación, habiendo sido dibujado éstos solo para mejor interpretación de la finalidad funcional del soporte.

50

Figura 2.- Vista lateral de la carcasa.

Figura 3.- Planta de la carcasa.

55

Figura 4.- Planta de la pletina de suspensión.

Figura 5.- Sección transversal del soporte con detalle de las ramas laterales de la pletina, en una de cuyas muescas aparece indicada en línea de trazo discontinuo la posición colgada de la carcasa. Igualmente se muestran en línea del mismo trazo la reactancia, porta-tubos y tubo -

60

BAD ORIGINAL



fluorescente.

Figura 6.- Vista de un costado del soporte cerrado por su correspondiente tapa amovible.

65

Figura 7.- Sección de dicha tapa por su eje vertical de simetría.

Figura 8.- Vista frontal de la cara interior de la misma tapa.

Hoja segunda de planos:

70

Figura 9.- Sección vertical de la pletina de sujeción del condensador y de uno de los extremos de la lámina de conexión a tierra.

Figura 10.- Vista frontal de la misma pletina.

Figura 11.- Planta de dicha pletina.

75

Figura 12.- Sección vertical de la pletina de sujeción del extremo opuesto de la lámina de conexión a tierra.

Figura 13.- Planta de la misma pletina que se muestra en el dibujo anterior.

80

El soporte para equipos de iluminación fluorescente que se reivindica en el presente modelo de utilidad está básicamente compuesto por una pletina -1- metálica estampada, a la que son solidarios dos espárragos roscados -2- que, con sus tuercas correspondientes -3-, permiten la suspensión de una carcasa -4- que sirve de apoyo a los diversos elementos componentes del equipo eléctrico.

85

La citada pletina -1-, según ha sido expuesto anteriormente, presenta en sus dos extremos sendas ramas -5- las cuales pueden ser utilizadas bien en prolongación (figura 4) o bien dobladas en ángulo recto (figura 1) determinándose dos laterales, en los cuales han sido arbitradas unas muescas -6- en ambos bordes con forma de gancho, a

90



fin de poder colgar en las mismas la carcasa -4- (figura 5).

95 En el caso de utilización de la pletina -1- en forma plana, es decir, con sus ramas laterales -5- en prolongación, se emplean dos patillas supletorias que sustituyen con igual finalidad y efecto a las citadas ramas.

100 Uno de los espárragos -2- lleva adaptada una pletina -7- sujeta con tuerca -8-, estando esta pletina orificada para recibir un tornillo -9- con el que se fija uno de los extremos de una lámina de conexión a tierra -10- cuyo extremo opuesto queda sujeto igualmente con tornillo -11- a una segunda pletina -12- fija en la carcasa -4- con su correspondiente tornillo (figura 1).

105 Esta segunda pletina -12- (figuras 9, 10 y 11) tiene una ranura abierta en su rama vertical (figura 10) destinada a recibir el espárrago roscado del condensador eléctrico (figura 1) para sujeción con tuerca.

110 Finalmente, el soporte queda cerrado lateralmente con dos tapas -13- (figuras 6, 7 y 8) constituidas preferentemente por sendas piezas termoplásticas, en cuya cara interior han sido previstos unos apéndices -14- de configuración especial, los cuales presentan una muesca en la parte intermedia de su recorrido destinadas a retener tales apéndices en posición correcta de cierre, una vez son  
115 introducidos en unos agujeros de sección cuadrada -15- arbitrados para ello en la carcasa -4-.

120 Una vez descritas las características funcionales y constructivas del objeto de la presente protección con amplitud y claridad suficientes para permitir su puesta en práctica, se declara como no divulgado ni practicado en el

BAD ORIGINAL



mercado nacional, haciéndose la expresa salvedad de que los detalles de naturaleza accesoria del objeto tales como por ejemplo, forma, dimensionado, materiales y/o procedimientos de fabricación, tanto por lo que se refiere al conjunto como a todas y cada una de sus partes componentes, podrán -  
125 ser modificados respecto de cuanto queda descrito y representado en esta memoria, siempre dentro de la esencialidad inalterada que queda resumida en la siguiente:

N O T A

130 EN RESUMEN: El presente Modelo de Utilidad que por veinte años se solicita para España, ha de recaer sobre las siguientes reivindicaciones:

135 1a.- "SOPORTE PARA EQUIPOS DE FLUORESCENCIA", caracterizado esencialmente por la previsión de una pletina metálica estampada destinada a quedar fijada en el lugar de instalación, a la cual son solidarios dos espárragos roscados que, en unión de sus correspondientes tuercas, sujetan una carcasa en la que van apoyados los elementos componentes del equipo eléctrico; con la particularidad de haberse previsto  
140 to en los extremos de la citada pletina sendas ramas cuyos bordes laterales están dotados de unas muescas en forma de gancho, en las que se suspende la carcasa, una vez abierta, para inspección y/o reparación del citado equipo sin necesidad de desmontar todo el conjunto del soporte.

145 2a.- "SOPORTE PARA EQUIPOS DE FLUORESCENCIA", según la reivindicación anterior, caracterizado porque las ramas laterales de la citada pletina están dotadas de líneas transversales para doblamiento en ángulo recto respecto del tramo intermedio de la misma.

150 3a.- "SOPORTE PARA EQUIPOS DE FLUORESCENCIA", según las -

BAD ORIGINAL

- 7 -



reivindicaciones anteriores, caracterizado porque la citada pletina está provista de agujeros rasgados que permiten el ajuste de la misma después de montada en el lugar de emplazamiento.

155

4ª.- "SOPORTE PARA EQUIPOS DE FLUORESCENCIA", según las reivindicaciones anteriores, caracterizado porque la citada pletina, cuando es utilizada en forma plana con sus ramas laterales en prolongación, está provista de otros orificios destinados a recibir los medios de sujeción de unas patillas supletorias que sustituyen a las citadas ramas.

160

5ª.- Por último, se reivindica como objeto sobre el que ha de recaer la protección del presente Modelo de Utilidad que por veinte años se solicita para España.

p o r

165

"SOPORTE PARA EQUIPOS DE FLUORESCENCIA"

Todo conforme queda expresado en la presente memoria descriptiva que consta de siete folios mecanografiados por una sola cara y dos hojas de planos que se acompañan.

170

Madrid, 9 ABR. 1976

F. A.,

PEDRO FELIX ZAMA,

D. P.

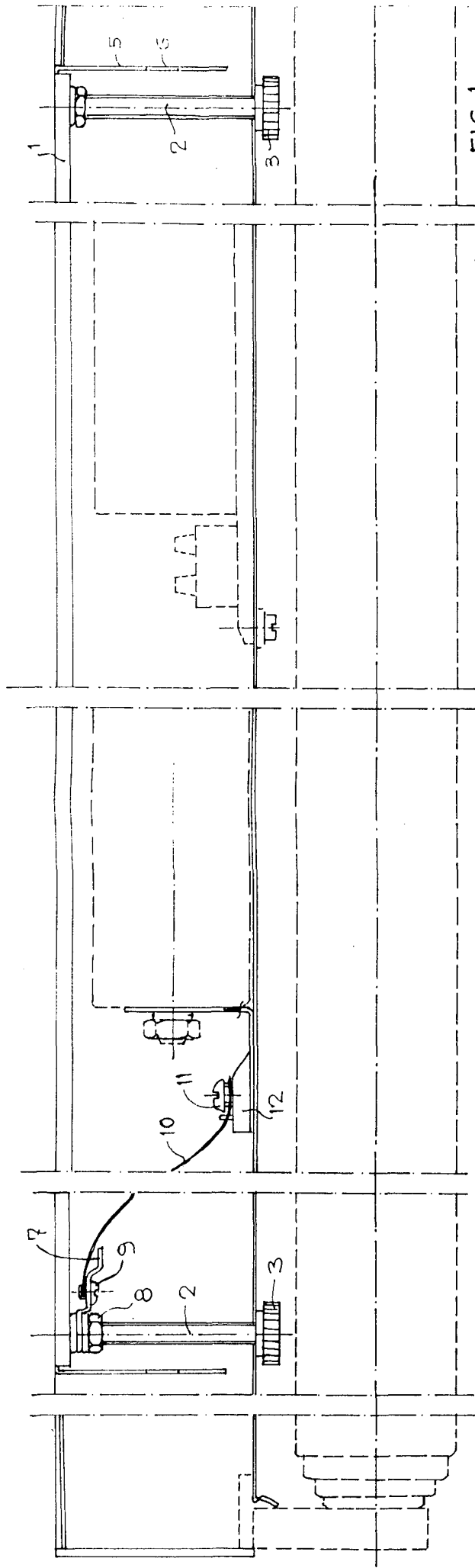


FIG. 1

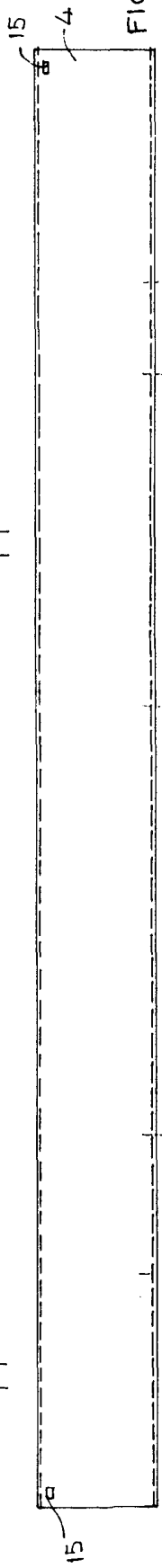


FIG. 2

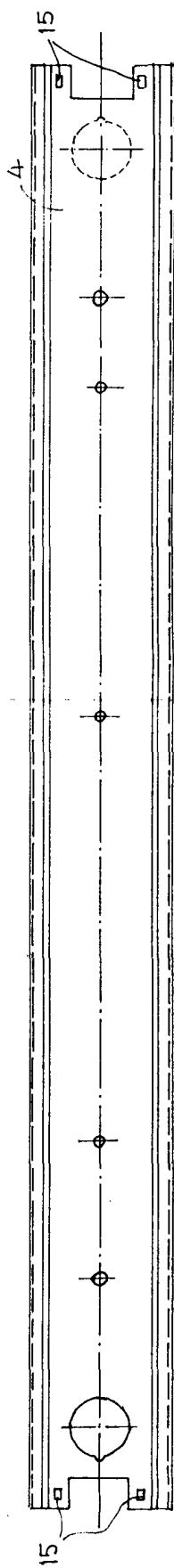


FIG. 3

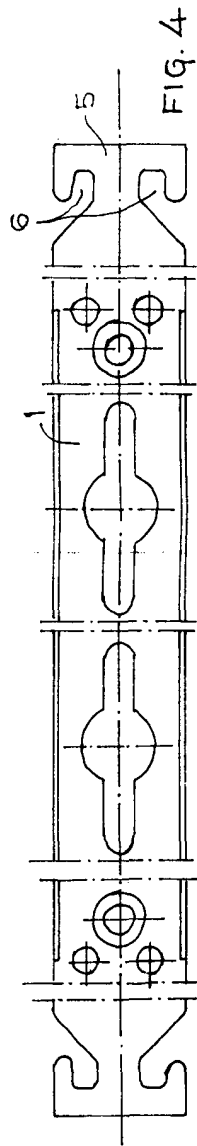


FIG. 4



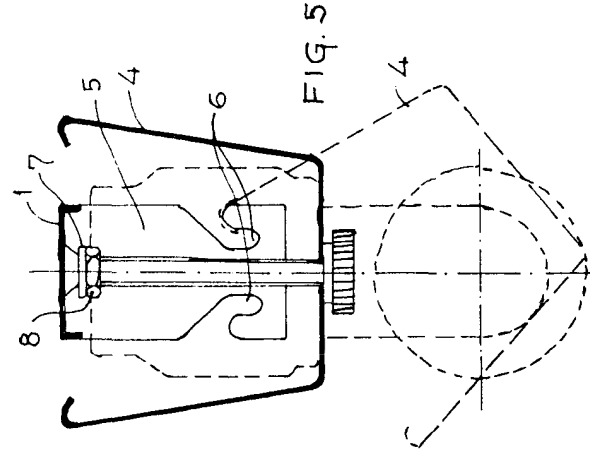


FIG. 5

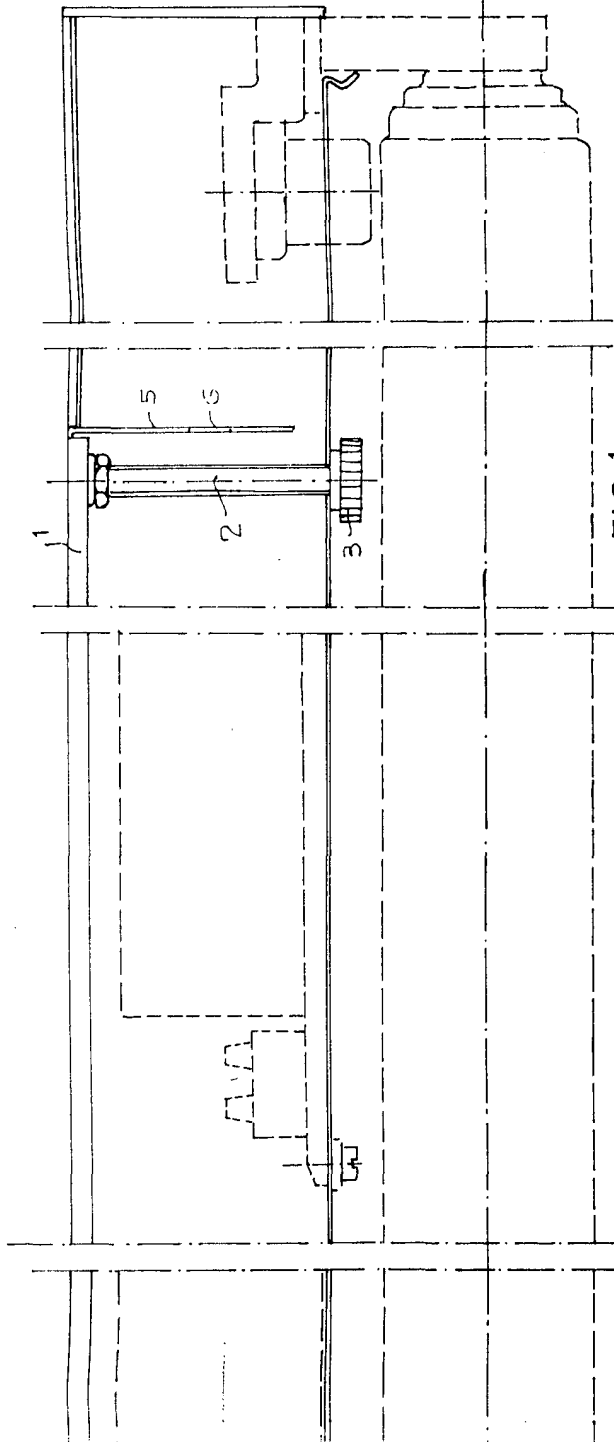


FIG. 1

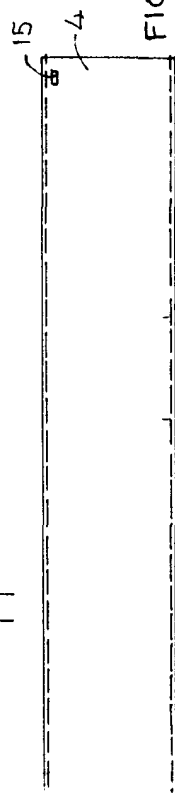


FIG. 2

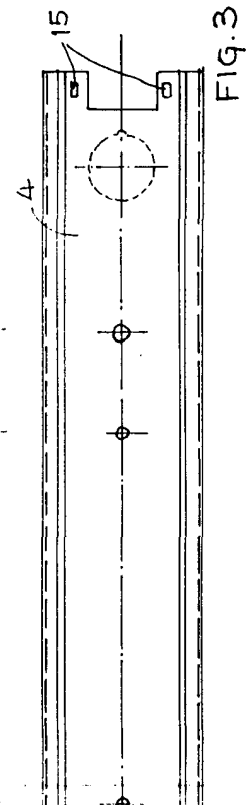


FIG. 3

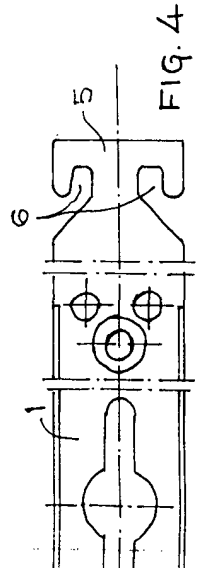


FIG. 4

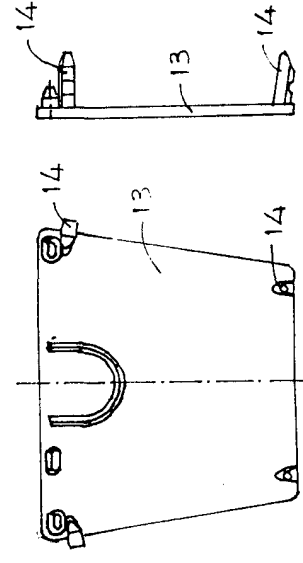


FIG. 7

FIG. 8

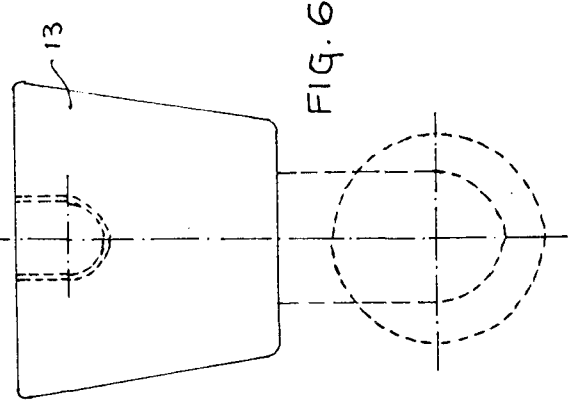


FIG. 6

ESCALA V4RIBL.  
MADRID, 9 ABR. 1976  
P.A.  
INSTITUTO TECNICO DE INVESTIGACIONES CIENTIFICAS  
C.I.C. I  
*[Signature]*

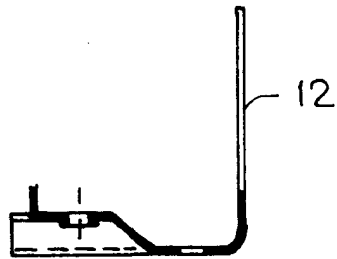


FIG. 9

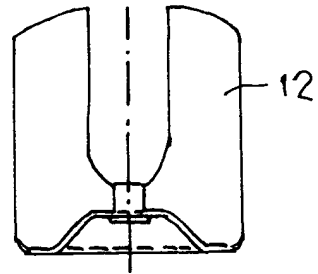


FIG. 10

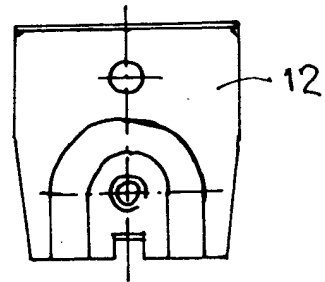


FIG. 11

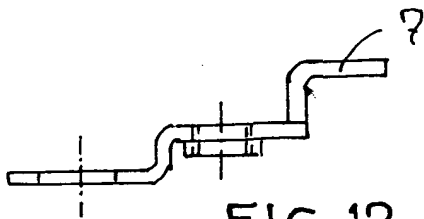


FIG. 12

ESCALA VARIABLE

MADRID,

9 ABR. 1976

P.A.,

PEDRO FELIX MARTI

D. 17

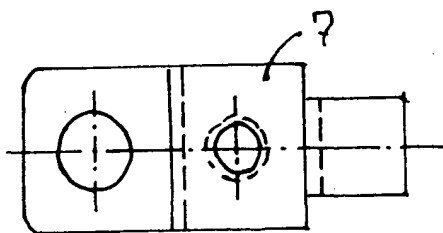


FIG. 13