



ES	(11) NUMERO	Y
	(21) 220194	
	(22) FECHA DE PRESENTACION	
	31 MAR. 1976	

MODELO DE UTILIDAD
220.194 C-18 DIC. 1976



(30) PRIORIDADES:	(31) NUMERO	(32) FECHA	(33) PAIS
-------------------	-------------	------------	-----------

(47) FECHA DE PUBLICIDAD	(51) CLASIFICACION INTERNACIONAL
	B 65 D

(64) TITULO DE LA INVENCIÓN
"EXPOSITOR Y CONTENEDOR DE SEGURIDAD PARA CARTUCHOS MAGNETOFONICOS".

(71) SOLICITANTE (S)
D ^a Ana M ^a TRISAN Torner

DOMICILIO DEL SOLICITANTE
BARCELONA - Muntaner, 266.

(72) INVENTOR (ES)

(73) TITULAR (ES)

(74) REPRESENTANTE
D. Luis Durán Cuevas

3 1 M



MODELO DE UTILIDAD

por 20 años

por "EXPOSITOR Y CONTENEDOR DE SEGURIDAD PARA CARTUCHOS MAGNETOFÓNICOS", a favor de D^a Ana M^a TRISAN Torner, de nacionalidad española, domiciliada en BARCELONA - Muntaner, 266.

= = = = =

MEMORIA DESCRIPTIVA

El presente Modelo de Utilidad se refiere a un aparato destinado a presentar al público cintas magnetofónicas de los tipos denominados corrientemente "cassette" y "cartucho" contenidas en el interior de

5. cajitas rectangulares, de manera que las caras de éstas que contienen indicaciones y dibujos alusivos a las grabaciones queden a la vista del público y puedan ser fácilmente contempladas. Al mismo tiempo, el dispositivo que se describirá es un contenedor de seguridad, permitiendo almacenar un gran número de cajitas portadoras

10. de cintas con imposibilidad de que éstas sean extraídas por personas no autorizadas, al disponer el aparato de un sistema de retención de las cajitas que se inmoviliza mediante un dispositivo de cerradura.



El expositor y contenedor objeto de este Modelo servirá adecuadamente para establecimientos comerciales al permitirles almacenar y exhibir una gran número de "cassettes" y "cartuchos" magnetofónicos, ocupando

5. un espacio sumamente reducido y, a la vez, siendo de fácil acceso para los posibles compradores. El aparato puede realizarse en versión de pie sobre el suelo, de sobremesa o sujeto a unos brazos fijados a una pared, de acuerdo con las disponibilidades de espacio y la capacidad de almacenamiento.

10.

Para facilitar la explicación, se acompaña a la presente memoria unos dibujos en los que se ha representado, a título de ejemplo ilustrativo y no limitativo, un caso de realización de un expositor y contenedor de

15. seguridad para cartuchos magnetofónicos, según los principios de las reivindicaciones.

En los dibujos:

La figura 1 es una sección parcial, por un plano axial, del nuevo aparato expositor y contenedor,

20. y la figura 2 es una sección transversal del mismo por un plano horizontal indicado II-II en la anterior proyección.

La figura 3 es una vista en perspectiva de un expositor y contenedor realizado de acuerdo con las características que se describirán.

25.

Los elementos designados con números en los dibujos corresponden a las partes siguientes:

-1-, columna central formada por una barra sustentadora, montada sobre una base -2- en forma de aspa

30. o similar, en las versiones de pie y de sobremesa; -3-,



remate de la columna, que también sirve de tope superior;
-4-, componentes anulares, de sección en forma de T, re-
lacionados mediante brazos radiales -5- de configuración
rectangular y acanalada con un cubo -10-22- tubular, aso
5. ciado a un componente cilíndrico -11- que a su vez re-
cibe la parte superior de otro -10-, definiendo en con-
junto una columna cilíndrica coaxial con la -1- de sus-
tentación; -6-, estuches de "cassettes" o de "cartuchos"
magnetofónicos; -7-, banda superior en el cuerpo del apa
10. rato, portadora de signos -8- literales y gráficos alu-
sivos a las cintas presentadas; -9-, brazos radiales en
el componente circular superior; -12-, salientes en for-
ma de dientes triangulares con epéndices que definen es-
pacios para la sujeción de los estuches; -13-, cerradura,
15. accionada mediante la llave -14- y provista del tetón
-15- en disposición delizante perpendicularmente al eje
ideal del aparato; -16-, cuerpo tubular que lleva monta-
da la cerradura; -17-, componente tubular solidario del
cilindro -10-, dotado de elevaciones -19- y -20-, a modo
20. de levas simétricas respecto al eje del conjunto; -18-,
escuadras internas de refuerzo.

Los estuches -6- quedan retenidos en posición
vertical por su asiento en los brazos radiales -5-, de
un anillo -4-, que poseen pestañas laterales definiendo
25. como unas cajas de alojamiento, y las partes inferiores
de los nervios periféricos correspondientes al anillo
inmediatamente superior, en la forma que indica la figura
1. La separación entre los dos anillos consecutivos, es
tando en funciones el aparato exhibidor, es tal que no
30. resulta posible la extracción de los estuches, aunque



éstos quedan colocados con un pequeño juego respecto a las paredes de su alojamiento superior e inferior. Cuando interesa extraer un estuche, se procede a distanciar los dos anillos -4- que lo comprenden, haciendo girar uno de ellos respecto al otro, de suerte que el efecto de leva motivado por las formas -19- y -20- con que se remata cada una de las secciones tubulares -11- respecto a la terminación -21- formada inferiormente por la zona -22- que queda por debajo del anillo superior, origina un desplazamiento axial de uno de los anillos y su distanciamiento respecto al otro, lo que permite la extracción de uno o más estuches situados entre ellos. El citado efecto queda condicionado al desplazamiento del miembro -23- respecto al -17-, cuando, mediante la llave -14-, se acciona el dispositivo de cerradura y se retrae el saliente -15- de esta última.

Todo cuanto no afecte, altere, cambie o modifique la esencia del expositor descrito, será variable a los efectos del actual Modelo.

20. N O T A.

Se reivindica como objeto de este registro por Modelo de Utilidad:

1.- Expositor y contenedor de seguridad para cartuchos magnetofónicos, caracterizado esencialmente por constar de una pluralidad de platos contenedores, cada uno de los cuales queda constituido por un anillo periférico y un grupo de brazos radiales formantes de pestañas laterales para la retención de los bordes inferiores de un estuche rectangular, del tipo que contiene cinta magnetofónica en "cassette" o "cartucho", quedando



sujeto el propio estuche mediante unos salientes intermedios en forma de púas que forman entre sí ángulos de 45° y entrantes ortogonales, mientras que superiormente los estuches quedan retenidos por unos nervios formados

5. inferiormente en el plato superior al de soporte, quedando dispuesto el conjunto alrededor de un núcleo cilíndrico axial de sustentación general, apoyado por su extremo inferior sobre una base de aplicación sobre un plano horizontal, en tanto que superiormente la columna central

10. se remata mediante una banda portadora de indicaciones y un plato análogo a cada uno de los descritos, así como por un remate terminal.

2.- Expositor y contenedor de seguridad para cartuchos magnetofónicos, según la reivindicación anterior,

15. caracterizado porque cada uno de los platos sustentadores forma en su cara superior un núcleo anular destinado a recibir una pieza tubular intermedia, formante de las púas y guías para los estuches, y, en su parte superior, de unas elevaciones de forma trapecial compleja a modo

20. de levas, en simetría respecto al eje ideal del conjunto, conjugándose dichas elevaciones con unos salientes internos de formas correspondientes a los entrantes definidos por las levas, que en conjunto permiten la separación de los platos al producirse la rotación alrededor

25. del eje de dos de ellos, tras la liberación de su acoplamiento intermedio, el cual está provisto de un dispositivo de cerradura dotado de llave, accionadora de un tetón desplazable alternativamente y conjugado de unas aberturas formadas en las elevaciones, asimismo en forma de

30. levas, de una pieza tubular intermedia comprendida en



aquel acoplamiento.

Sean cuales fueren las circunstancias que concurran en la esencialidad del Modelo de Utilidad, definido en las anteriores reivindicaciones, cuyo objeto es:

5. 3.- "EXPOSITOR Y CONTENEDOR DE SEGURIDAD PARA CARTUCHOS MAGNETOFÓNICOS".

Consta la presente memoria de seis hojas foliadas, mecanografiadas por una sola cara y de los dibujos unidos a la misma.

10. Barcelona, 31 MAR. 1976

P.A. de D^a Ana M^a TRISAN Torner,

LUIS DURÁN CUEVAS

p. p.


Fdo. Luis Durán Cuevas

FE/pv.

FIG.1

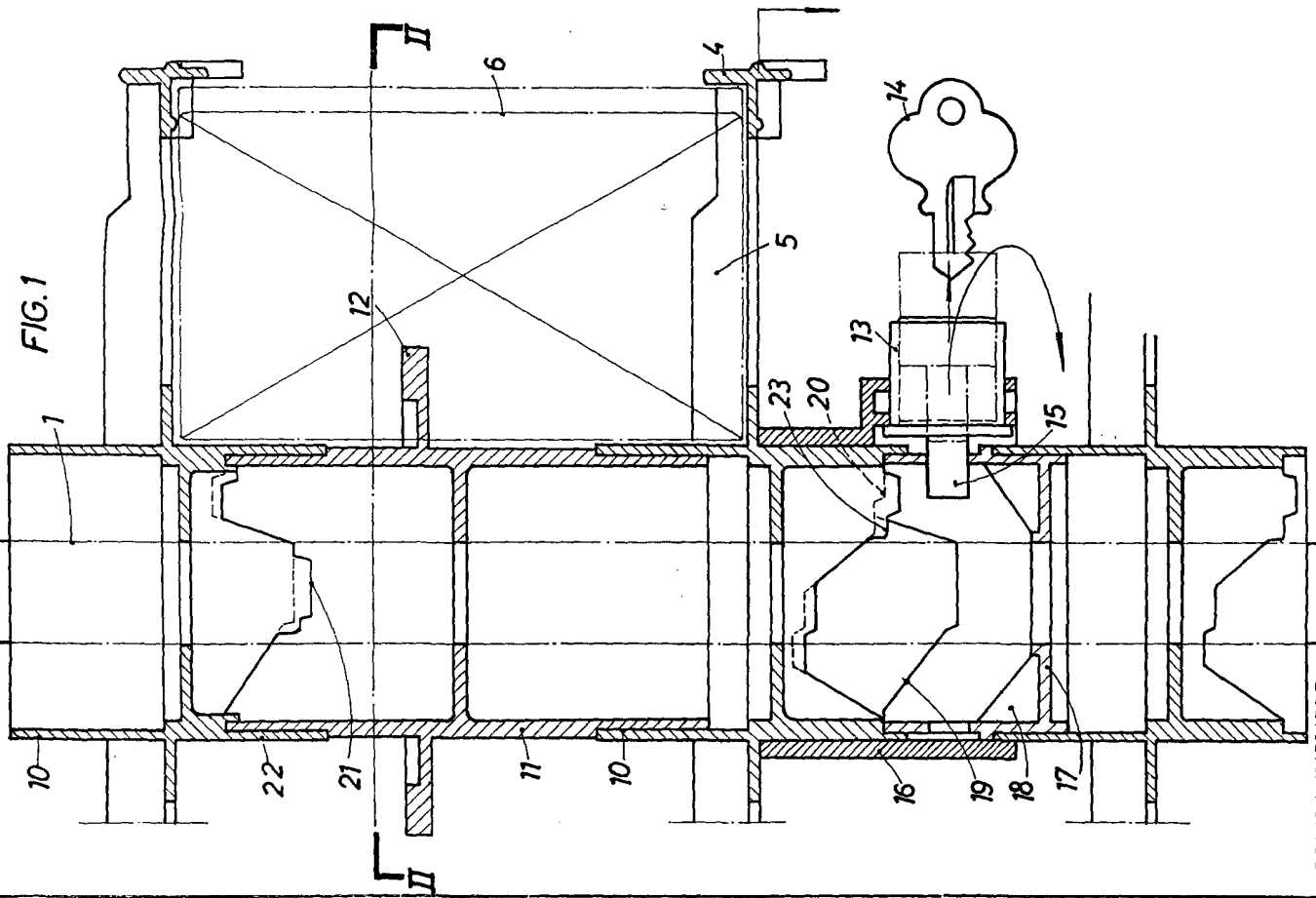


FIG.2

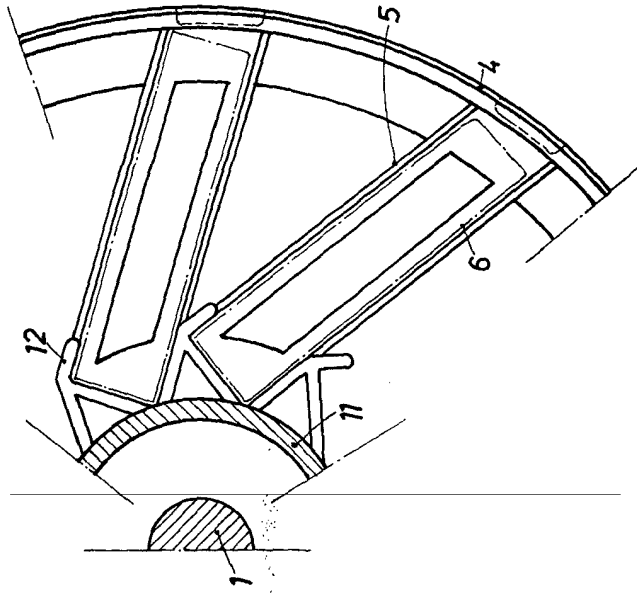
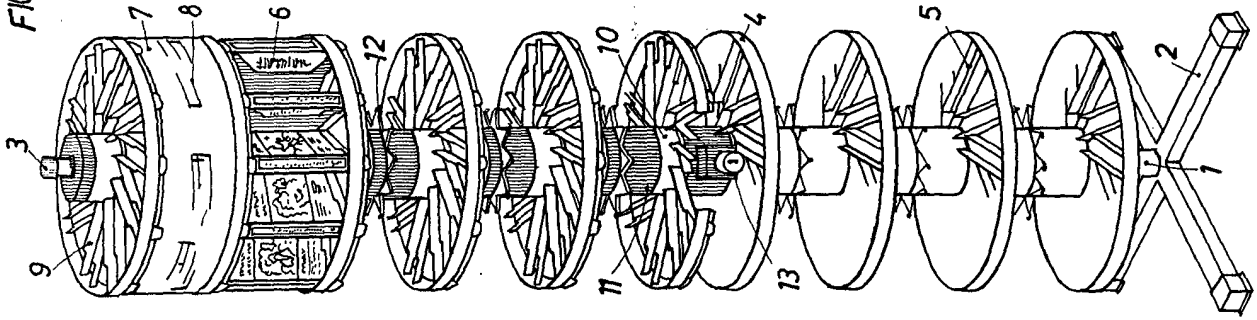


FIG.3



BARCELONA. 3 1 MAR. 1976

P. A.

LUIS DURAN CUEVAS

P. G.

Fdo. Luis Durán Cuevas

ESCALA VARIABLE