



220130

15 FEB

tuadas en distinto plano, reflejadas en una pantalla frontal.

5

En el interior del aparato se sitúa una película, donde se han impresionado escenas de guerra, caza, etc., que comienza a pasar entre dos cilindros de eje vertical, a los que está arrollada, en cuanto se deposita una moneda o ficha en la ranura correspondiente del contador, que pone en marcha un mecanismo de relojería que determina el tiempo que dura la proyección.

10

Por reflexión, las escenas impresionadas en la película aparecen en la pantalla vertical del aparato, de modo que ante el jugador desfila una sucesión de imágenes sobre las cuales ha de apuntar el arma que figura exteriormente de la máquina.

15

Ciertas imágenes de la película tienen una menor densidad de impresión, por lo cual cuando una de éstas imágenes pasa ante el foco que ilumina la película, permite el paso de una cantidad de luz mayor. En las escenas impresionadas en la película, unas figuran permiten el paso de la luz y otras nó, de acuerdo con el motivo elegido. Por ejemplo, en escenas de guerra los soldados o aparatos considerados enemigos permitirán el paso del rayo luminoso y podrán ser abatidos, mientras que los de mayor opacidad no permitirán el paso de la luz. En escenas de caza u otras, las piezas perseguidas se hallarán igualmente en el caso de permitir el paso del rayo luminoso.

20

25

30

El jugador tratará de poner en línea la pistola cuando la imagen pase delante del foco luminoso, cuyo rayo excitará la célula situada en el interior del



2201395

35

arma, provocando el cierre del circuito del registro de blancos. Indefinidamente éste circuito puede abrirse y cerrarse durante el tiempo de funcionamiento por cada moneda o ficha introducida en el dispositivo de puesta en marcha.

40

En los planos adjuntos, se ha representado esquematizado en la Fig. 1ª, el conjunto de la máquina y en la Fig. 2ª el esquema del equipo electrónico.

45

Refiriéndose a la Fig. 1ª, la pistola -1- lleva en su interior una fotocélula que se excita cuando el rayo de luz procedente del foco -2- pasa a través de la película -3- y es reflejada por los espejos -4-.

50

El punto -6- representa la parte débil de la impresión fotográfica que permite el paso de la luz. En algunos casos ésta impresión de distinta densidad puede sustituirse por orificios en las figuras sobre las que se trata de hacer blanco. El foco -5- ilumina la superficie de la película para mayor visibilidad del tirador.

55

Cuando el rayo procedente del foco -2- pasa por el punto -6- e incide sobre la fotocélula situada en el interior de la pistola -1-, el contador de blancos -7- refleja en la pantalla los aciertos del tirador. Para que el circuito eléctrico -8-, actúe es necesario que el jugador apriete el disparador del arma en el momento de excitarse la célula.

60

El circuito esquematizado en la Fig. 2ª tiene la particularidad de no necesitar transformador para su alimentación, pudiéndose conectar directamente a la línea de 125 V corriente alterna.

La célula V_1 colocada en el interior de la pis-



220139

y otro foco que iluminará si es preciso la parte frontal para mayor visibilidad del jugador.

95 3ª.- Sistema fotoeléctrico, según las reivindicaciones anteriores, que se caracteriza porque en el interior del cañón del arma situada convenientemente en el exterior del aparato, se dispone una fotocélula que al coincidir con el rayo luminoso reflejado que pasa a través de las figuras impresionadas en la película, se excita produciendo el cierre momentáneo del circuito contador de blancos.

100

4ª.- SISTEMA FOTOELECTRÓNICO PARA JUEGOS DE TIRO SOBRE IMÁGENES MÓVILES EN DISTINTO PLANO.

105 Todo ello según se describe y reivindica en la presente memoria descriptiva que consta de cinco hojas mecanografiadas por una sola de sus caras y se ilustra con los planos adjuntos reglamentarios.

Madrid, 15 de Febrero de 1955.-

RAFAEL DE MORALES

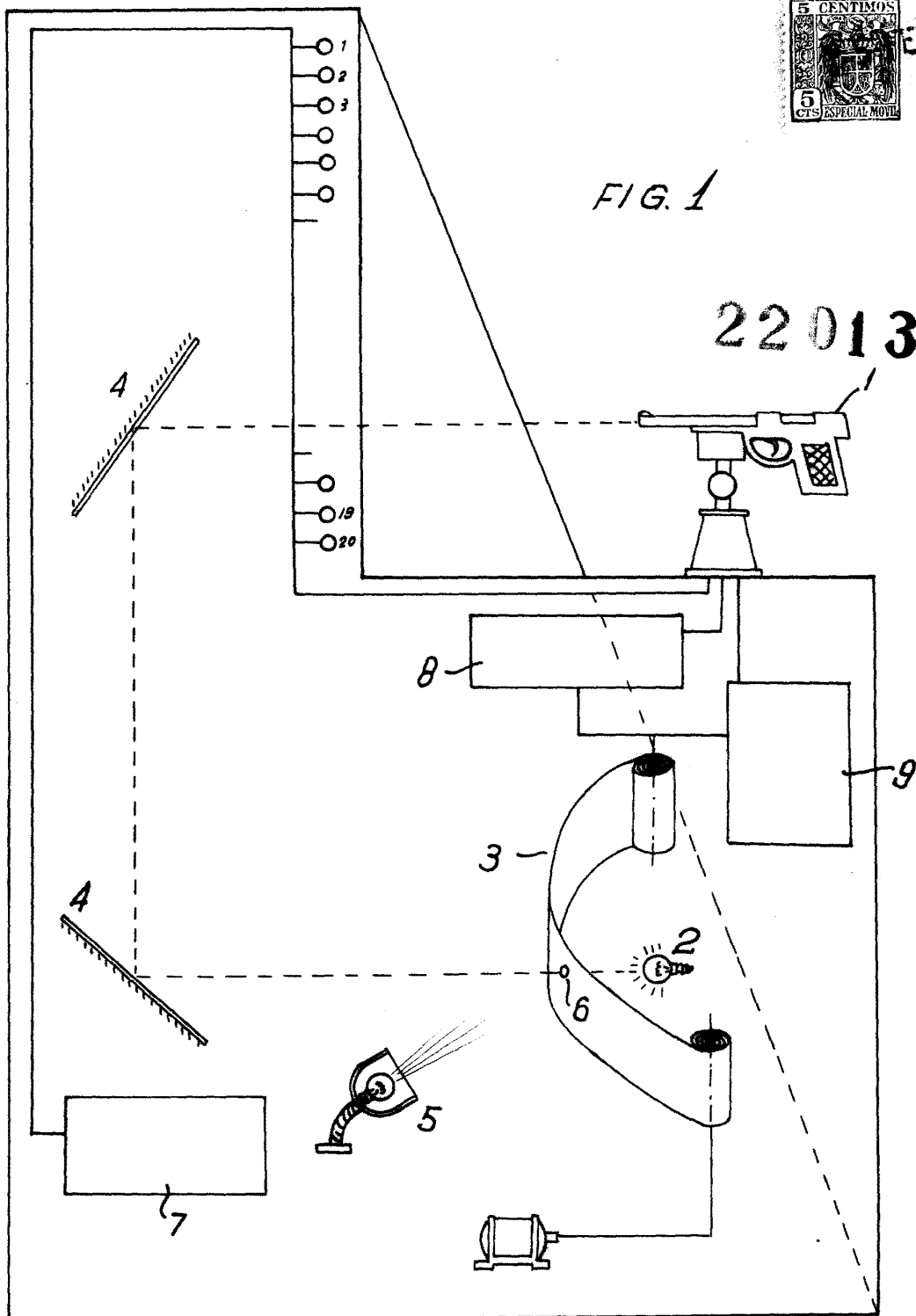
Rafael de Morales



EB 1955

FIG. 1

220139



Madrid 16 Febrero de 1955

RAFAEL DE MORALES
Rafael de Morales

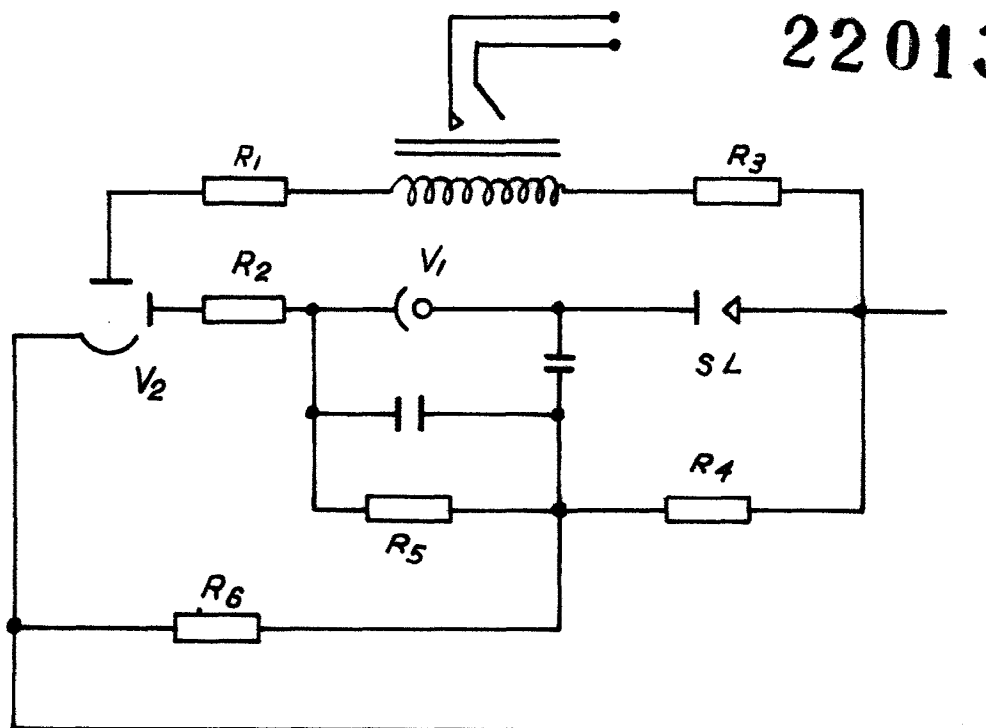
Escala variable



1955

FIG. 2

220139



Madrid 23 Febrero de 1955

RAFAEL DE MORALES

**

Rafael de Morales

Escala variable