

209931



F.e. 15-7-1946

Int. Cl.: B66F

M O D E L O
D E
U T I L I D A D

a favor de Don Luis MATONS MITJAVILA y Don Salvador RIBOT CARRERAS, ambos de nacionalidad española, residentes en Martorellas (Barcelona), Calle Anselmo Clavé, 22, por "BRAZO PARA TRANSPORTADORES-ELEVADORES DE CARGAS".

- . -

MEMORIA DESCRIPTIVA

5. El presente modelo de utilidad se refiere a un brazo para transportadores-elevadores de cargas especial para bloques de cerámica, hormigón o similares a la superficie de los cuales se adapta perfectamente dicho brazo que, a tal fin se disponen en número de dos, uno a cada lado del transportador-elevador.

10. El brazo en cuestión consiste, en líneas generales, en un brazo hueco en cuyo interior y centralmente, se halla articulado un balancín sobre el que, a su vez, se articulan una serie de balancines menores, cuya cara externa

209931

14 FEB 1975



es plana y en la misma están dispuestas unas zapatas anti-deslizantes, en tanto que en la cara interna presenta soportes para sendos resortes extremos que se apoyan en el fondo del brazo hueco.

5. Los dibujos adjuntos muestran, a título de ejemplo no limitativo del alcance de la presente invención, un caso práctico de realización de un brazo para transportadores-elevadores de cargas de las características indicadas.

10. En dichos dibujos: la figura 1 es un despiece en perspectiva del brazo para transportadores-elevadores de cargas de referencia; la figura 2 corresponde a otra vista en perspectiva en la que se muestra el mismo brazo en un despiece parcial; la figura 3 representa el propio brazo en perspectiva visto en conjunto; la figura 4 es una sección del
15. brazo considerada por la línea IV-IV de la figura 5; la figura 5 ilustra el brazo en una sección tomada por la línea V-V de la figura 4; la figura 6 es una vista en planta esquemática de la disposición del brazo en número de dos para
20. respectivos lados del transportador-elevador de cargas correspondiente aplicado a una pluralidad de bloques; y finalmente la figura 7 es una vista esquemática en alzado frontal que ilustra asimismo esquemáticamente la disposición de la figura anterior.

25. El brazo para transportadores-elevadores de cargas que se describe consiste en un brazo hueco -1- constituido por un cuerpo rectangular alargado a manera de caja abierta por una de sus caras mayores, cuyo brazo está provisto en uno de sus extremos de una aleta -2- en la que se

-3 209577



prevén perforaciones para la fijación de dicho brazo en número de dos en respectivas zonas lateralmente opuestas del transportador-elevador de cargas correspondiente, cuyo brazo -1- está dotado en el extremo donde está dispuesta

- 5. la citada aleta de una escuadra lateral de refuerzo -3-. El referido brazo comprende un balancín -4- formado por dos pletinas paralelas unidas entre sí por el centro por mediación de un casquillo -5- cuyo orificio coincide con dos orificios -6- de las citadas pletinas. El expresado balancín se
- 10. articula centralmente al mencionado brazo con ayuda de un pasador -7- que está dispuesto a través de los aludidos orificios y de orificios -8- previstos en el brazo.

El conjunto comprende tres balancines -9- menores que el balancín -4- y constituidos por sendas piezas que presentan dos orejas dotadas de respectivos orificios -10-. Estos balancines están dispuestos, dos de ellos con sus orejas perforadas sobre los extremos de las pletinas del balancín -4- donde aquellos balancines se articulan con auxilio

- 15. de sendos pasadores -11- que atraviesan los indicados orificios -10- y orificios -12- practicados en dichos extremos del referido balancín. El otro balancín -9- se articula en

- 20. el centro del balancín mayor -4- con el mismo pasador -7- de articulación de tal balancín al brazo, cuyo pasador atraviesa los correspondientes orificios -10- de dicho balancín central -9-. Los balancines -9- comprenden una cara externa plana en la que tales balancines presentan dos zapatas -13- que están unidas a ellos por medio de dos tetones

- 25. -14- insertados en respectivos orificios previstos en los

209931



aludidos balancines. Dichas zapatas son de un material do-
tado de cierta elasticidad, presentando la cara exterior
de las mismas una superficie antideslizante. Los indicados
balancines menores -9- presentan una cara interior plana
5. de la que se derivan dos prolongaciones cilíndricas extre-
mas -15- que constituyen soportes para sendos resortes -16-
que se apoyan en el fondo del brazo hueco -1-.

Entre los dos brazos -1- montados lateralmente
opuestos y enfrentados en el transportador-elevador de car-
10. gas puede disponerse, por ejemplo, una pluralidad de bloques
-17-, principalmente de cerámica, hormigón y similares que
quedan retenidos entre las zapatas antideslizantes -13-.
Los citados bloques, en el caso ilustrado, son paralelepi-
pédicos regulares e iguales y están yuxtapuestos en filas
15. y en hileras y superpuestos. No obstante, la disposición
articulada del balancín -4- en cada uno de los brazos hue-
cos -1- y el montaje articulado de los balancines menores
-9- a dicho brazo, en combinación con los resortes -16-,
permite la adaptación de bloques de cualquier superficie
20. entre las indicadas zapatas antideslizantes lo cual resul-
ta sumamente ventajoso.

El brazo objeto de la invención es aplicable a
diferentes tipos de transportadores-elevadores de cargas y
constituye un eficaz auxiliar en numerosas actividades.

25. Como se aprecia por la descripción precedente,
dicho brazo para transportadores-elevadores de cargas no es
constructivamente complicado, lo que repercute favorablemen-
te en su obtención industrial.

209931



5. Por lo demás, debe hacerse constar que serán independientes del objeto de la invención los materiales, formas y dimensiones del brazo para transportadores-elevadores de cargas de referencia, así como los detalles y características de orden accesorio empleados en su puesta en práctica y, en general, todo cuanto no altere su esencialidad.

- . -
N O T A

Se reivindica como objeto del presente modelo de utilidad:

10. 1. Brazo para transportadores-elevadores de cargas, que se caracteriza esencialmente por el hecho de consistir en un brazo hueco en cuyo interior se articula centralmente un balancín sobre el que, a su vez, se articula una serie de balancines menores cuya cara externa es plana y a la misma están fijadas zapatas antideslizantes, en tanto que en la cara interna quedan incorporados soportes para sendos resortes extremos que se apoyan en el fondo del brazo hueco que es aplicable en número de dos enfrentados a zonas lateralmente opuestas del transportador-elevador de cargas con posibilidad de colocar entre las zapatas cargas de superficie irregular a la que son adaptables dichas zapatas.
15. 2. Brazo para transportadores-elevadores de cargas.

20. Todo ello según queda descrito y reivindicado en

200951

14



la presente memoria descriptiva, que consta de seis hojas foliadas escritas a máquina por una sola cara.

Barcelona, 14 de febrero de 1.975

Luis MATONS MITJAVILA y
Salvador RIBOT CARRERAS

p.a.

A large, stylized handwritten signature or scribble that overlaps the text 'p.a.' and extends across the width of the page.

20

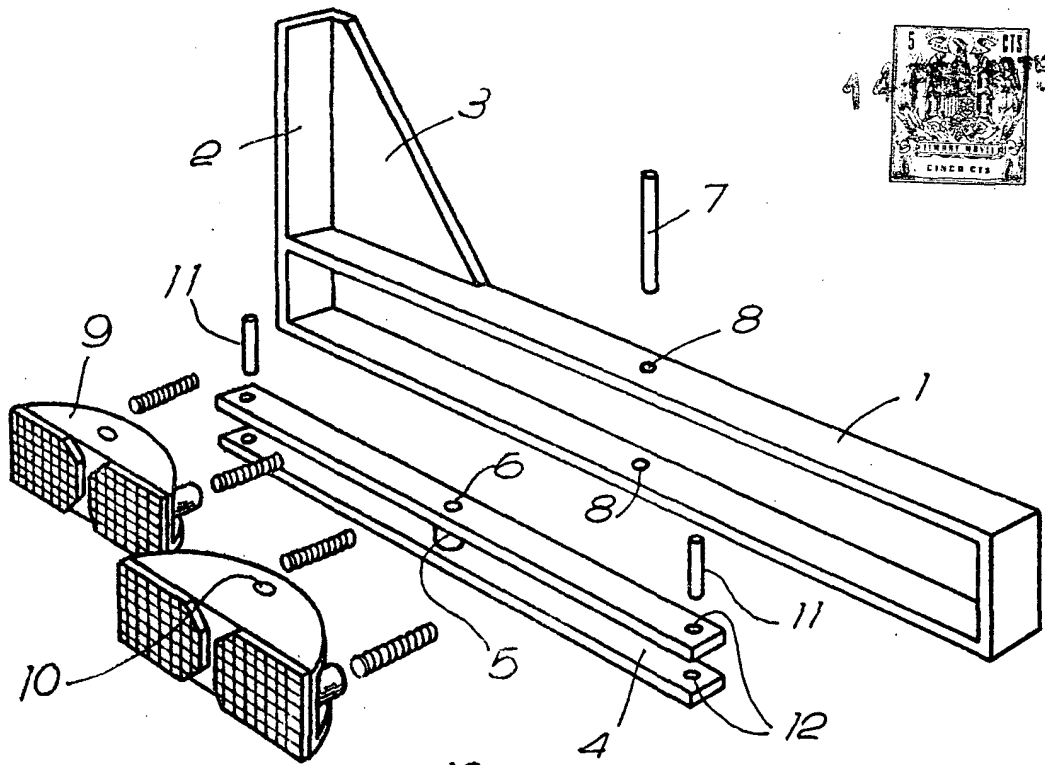


FIG. 1

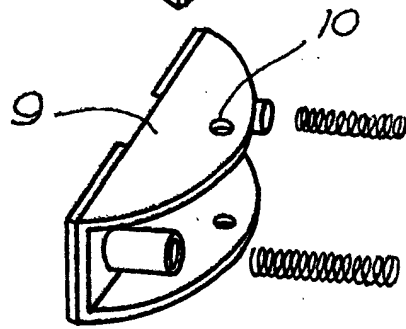
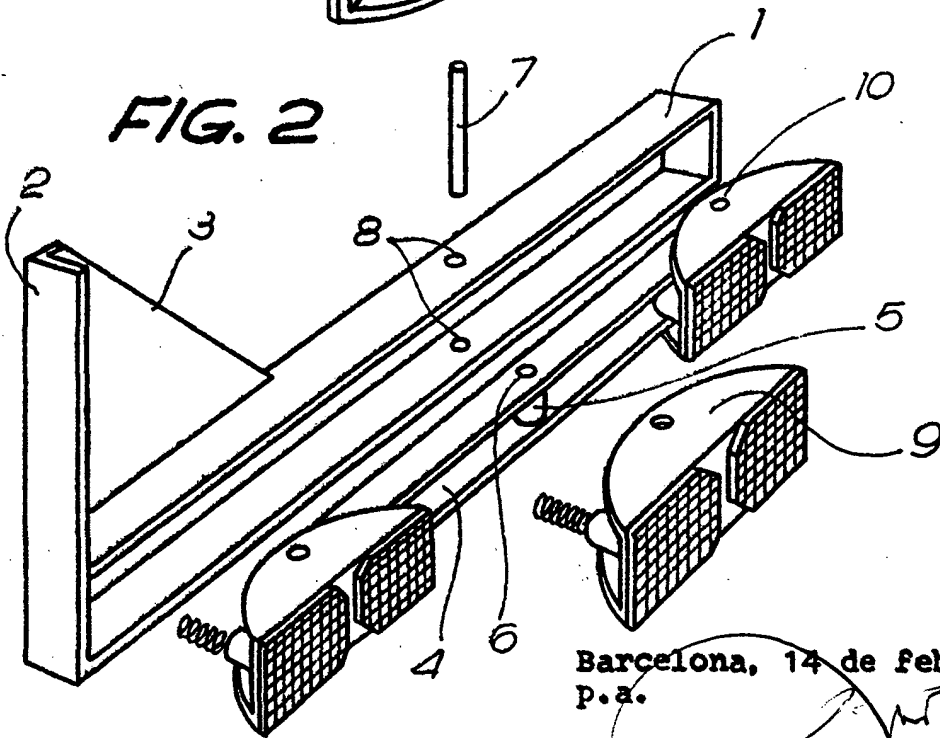


FIG. 2



Barcelona, 14 de febrero de 1975
p.a.



FIG. 3

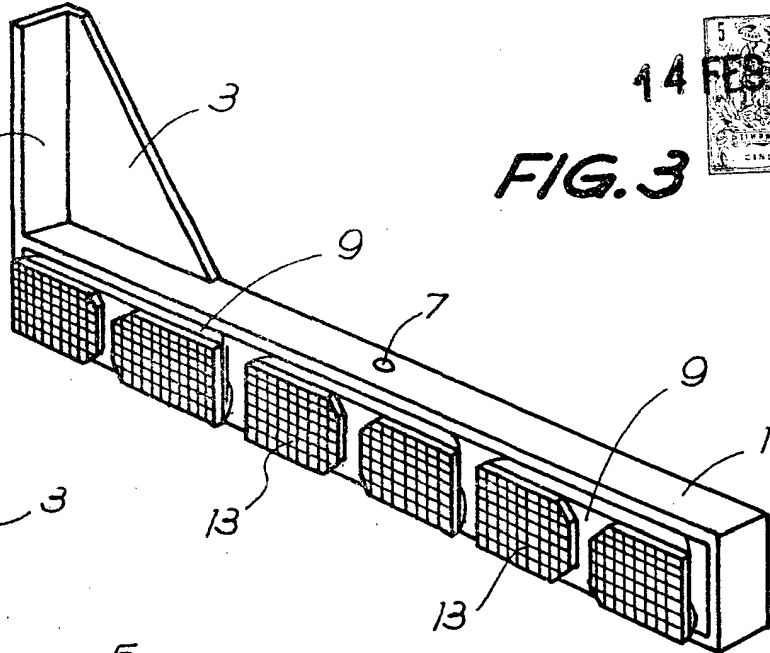


FIG. 4

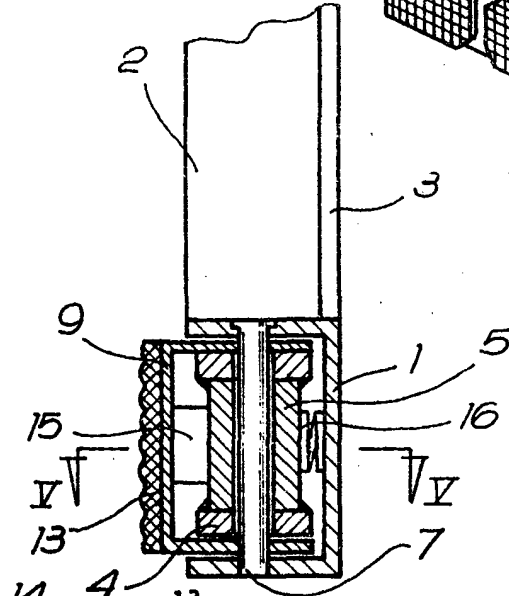


FIG. 5

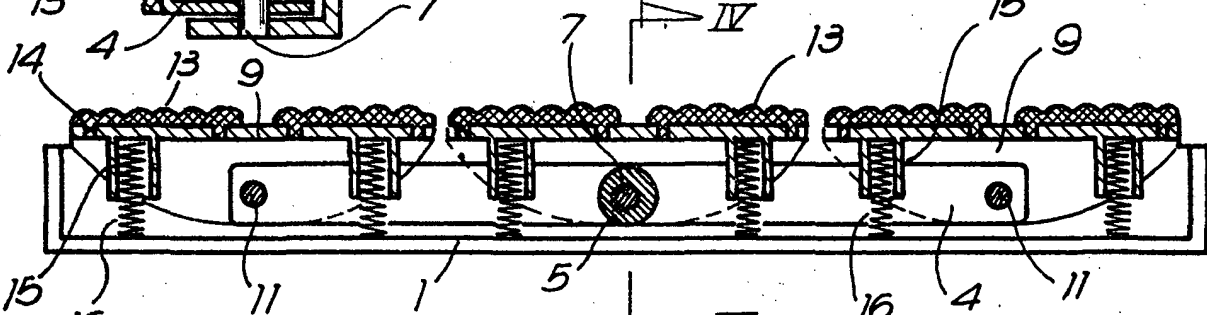


FIG. 7

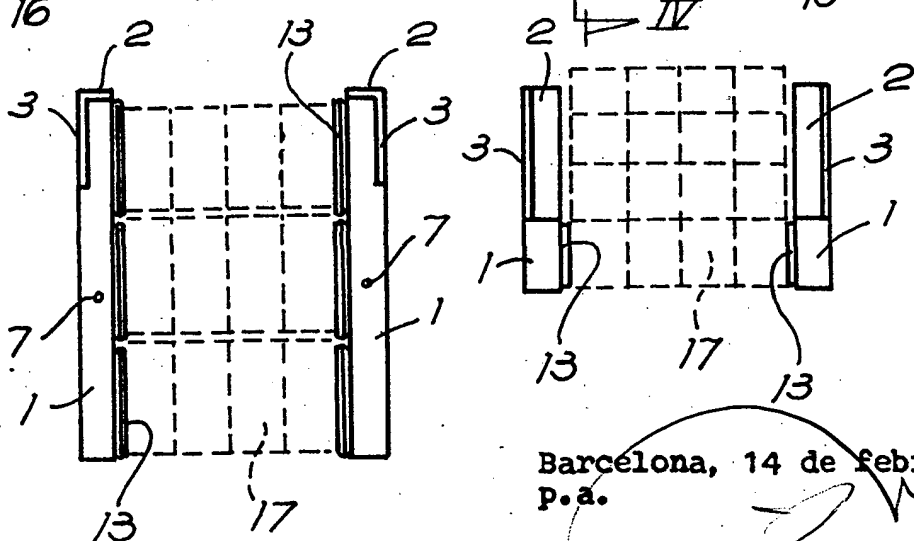


FIG. 6

Barcelona, 14 de febrero de 1975
p.a.