



209.734

F.e. 13-7-1976
Int. Cl. A 62 B

MEMORIA DESCRIPTIVA

correspondiente a la solicitud de concesión de un...

MODELO DE UTILIDAD

SOLICITANTE: D. BIENVENIDO SAN PEDRO MARTINEZ, de
nacionalidad española.

RESIDENCIA: C/ Santa Isabel, 6-6º-A

- V I T O R I A -

ENUNCIADO: "SALVACIDAS PERFECCIONADO"

Prioridad: Patente n.º del

209.734



1 La presente memoria descriptiva
tiene como fin la declaración del objeto sobre el que ha de
recaer el privilegio de explotación industrial y comercial,
exclusivo en el territorio nacional de un Modelo de Utilidad,
5 de acuerdo con la vigente Legislación, que, como el enuncia-
do indica, se trata de "SALVACAIDAS PERFECCIONADO".

10 En las obras civiles tales como
construcción de edificios o similares, se han ido incorporan-
do dispositivos y elementos de seguridad en evitación de po-
sibles accidentes.

Dentro de estos dispositivos, exis-
ten unas redes denominadas salvacaídas, que se disponen alre-
dedor de la obra para recoger tanto a las personas como a los
objetos, en una posible caída de los mismos.

15 La presente invención trata sobre
un salvacaídas que esencialmente se caracteriza porque de las
dos barras, una vertical y otra inclinada, que constituyen
su armazón, la primera lleva solidarizados a su superficie
posterior, dos brazos que quedan sobresaliendo en voladizo
20 respecto a ella.

Entre estos brazos están dispues-
tos unos elementos de mordaza, los cuales van convenientemen-
te acoplados a los antedichos brazos, de modo que quedan en-
frentados y con posibilidad de desplazamiento relativo entre
ellos.
25

Mediante el adecuado desplazamien-
to de estos elementos de mordaza, se atrapa al correspondien-
te forjado, de modo que el salvacaídas queda firmemente an-
clado a éste de una forma rápida y sencilla.

30 Para comprender mejor la naturale-

209.734



1 za del invento, en el plano adjunto hacemos una representa-
ción esquemática de su utilización, no siendo en absoluto li-
mitativa y susceptible, por ello de las modificaciones acce-
sorias que no alteren las características esenciales.

5 La figura 1 es una vista en alzado del objeto de la presente invención, anclado al correspondien-
te forjado (20).

La figura 2 es una vista en planta superior correspondiente a la figura 1.

10 La figura 3 es una vista en pers-
pectiva y esquemática, de varios salvacaídas convenientemente
acoplados.

La figura 4 es un detalle parcial-
mente seccionado del armazón (12).

15 La figura 5 es una vista esquemá-
tica y parcial de una variante en la forma de realizar el an-
claje del armazón (12).

En ellas se anotan las siguientes
particularidades:

- 20
- 1.- Barra vertical.
 - 2.- Barra inclinada.
 - 3.- Manguitos.
 - 4.- Tubos.
 - 5.- Cajera.
 - 6.- Pasador.
 - 7.- Tope.
 - 8.- Pasador.
 - 9.- Sirga.
 - 25 10.- Argolla.
 - 30 11.- Tubo.



209-734

1

12.- Armazón.

13.- Rama superior.

14.- Rama inferior.

15.- Vástagos fileteados.

5

16.- Elemento de mordaza.

17.- Vástagos fileteados.

18.- Elementos de mordaza.

19.- Barra-tirante.

10

20.- Forjado.

La presente invención trata sobre un salvacaídas que está constituido por dos barras (1 y 2), las cuales van unidas articuladamente por sus extremos inferiores, mientras que en sus extremos superiores presentan unos manguitos (3), en los que se empalman correlativamente unos tubos (4), entre los cuales va dispuesta la red protectora -ver figuras 1 y 3-.

15

Para hacer efectiva la unión articulada de ambas ramas (1 y 2), la primera lleva solidarizada una cajera (5) que está atravesada por un pasador (6), alrededor del cual puede bascular la barra (2) entre dos posiciones delimitadas.

20

De estas dos posiciones, una de ellas la delimita el pasador (6), mientras que la otra está delimitada por una sirga (9), así como por un tope frontal (7), determinado por el propio frontis de la cajera (5).

25

La sirga (9) va unida firmemente por uno de sus extremos a una argolla (10) de la barra (2), y por su otro extremo atraviesa por un orificio existente en el soporte del correspondiente manguito (3), para quedar convenientemente unida a un tubo (11) -ver figuras 1 y 2-.

30



209-734

1 La barra (1) lleva solidarizado por la superficie posterior de su extremo superior, un armazón (12) de configuración en "U" -ver figuras 1 y 4-.

5 Este armazón (12) tal y como se aprecia en el detalle de la figura 4, presenta una sección transversal de configuración en "U", mientras que sus ramas (13 y 14) quedan normales a la barra (1) y sobresaliendo en voladizo respecto de ésta, -ver figura 1-.

10 La rama (13) va atravesada por sendos vástagos fileteados (15) de regulación, provistos de tuerca y contratuerca; estos vástagos (15) llevan solidarizado a sus extremos inferiores un elemento de mordaza (16).

15 Así mismo, estos vástagos (15) atraviesan a la rama (13) con una cierta holgura, lo cual permite un ligero cabeceo de los mismos y por consiguiente el adecuado basculamiento del elemento de mordaza (16), para hacer así efectiva la perfecta adaptación de éste a la configuración de la correspondiente superficie.

20 La rama (14) está igualmente atravesada por dos vástagos fileteados (17), los cuales también pueden cabecear y van provistos de tuerca y contratuerca, pero según un caso preferente de realización práctica, cada vástago (17), posee su propio elemento de mordaza (18); de modo que se puede suprimir uno de ellos, si la configuración del forjado así lo requiriera, -ver figuras 4 y 5-.

25 Por otra parte el armazón (12) va afianzado en su posición mediante una barra-tirante (19) apreciable en la figura 1.

30 Una vez explicado todo esto, se puede pasar al montaje del salvacaídas preconizado, para lo cual

209.734



1 mediante los elementos de mordazas (16 y 18) se atrapa al correspondiente forjado (20), a cuya configuración se adaptan perfectamente dichos elementos de mordaza (16 y 18) en virtud de la constitución de los mismos -ver figura 1-.

5 Así mismo, en los manguitos (3) se introducen correlativamente los correspondientes tubos (4), entre los que queda dispuesta la red protectora, de modo que al caer un objeto sobre ella, se produce el basculamiento de la barra (2), con lo que el objeto correspondiente queda perfectamente recogido.

10 En la figura 3 se aprecia una disposición de salvacaídas que en la realidad se dispondría, rodeando a la correspondiente obra civil, pero que en el plano adjunto se ha representado esquemáticamente, para destacar como cada manguito (3) sirve para el empalme de dos tubos (4) consecutivos.

15 Describa suficientemente la naturaleza del presente invento, así como su realización industrial, sólo cabe añadir que en su conjunto y partes constitutivas, es posible introducir cambios de forma, materia y disposición en cuanto tales alteraciones no supongan variación sustancial del mismo.

20 El solicitante, al amparo de los Convenios Internacionales sobre Propiedad Industrial, se reserva el derecho de extender esta demanda a los países extranjeros, si fuera posible, reivindicando la misma prioridad de la presente solicitud.

25 N O T A

30 El Modelo de Utilidad que se solicita como nuevo en España, por veinte años, de acuerdo con la

209-734



1 vigente Legislación, deberá recaer sobre "SALVACAIDAS PERFECCIONADO", en todo de acuerdo con las siguientes:

REIVINDICACIONES

5 1.- Salvacaídas perfeccionado, caracterizado porque su estructura soporte de la red protectora es portadora en su parte posterior de un armazón de configuración en "U" que va solidarizado por su alma a un brazo vertical y fijo de dicha estructura, mientras que sus ramas sobresalen en voladizo de esta barra y comportan sendos elementos de mordaza, por medio de unos tornillos de reglaje, quedando dichos elementos de mordaza enfrentados con posibilidad de desplazamiento relativo entre ellos para atrapar firmemente al correspondiente forjado; posibilitando por otra parte, dichos tornillos el que los elementos de mordaza puedan oscilar adecuadamente sobre su plano de acción para adaptarse a la configuración de la superficie del forjado; de dichos elementos mordaza, se ha previsto que el inferior en un caso, esté constituido por dos juegos de mordaza colaterales e independientes, para su adaptación a distintos escalonamientos imprevistos del forjado; mientras que por otra parte el antedicho brazo vertical así como el brazo inclinado que van unidos articuladamente por sus extremos inferiores, soportando por los extremos superiores a la red protectora, poseen en estos extremos superiores unos manguitos-abrazadera, en cada uno de los cuales se puede verificar el empalme consecutivo de los tubos soporte correspondientes de dos redes adyacentes.

2.- "SALVACAIDAS PERFECCIONADO".

30 Según queda sustancialmente descrito en la presente memoria descriptiva que consta de ocho ho-



209.734

1

jas mecanografiadas por una sola cara acompañada de sus correspondientes dibujos.

Madrid, - 6 FEB. 1975

El Agente Oficial.

MIGUEL FERNANDEZ TRAYSA PINZON
P. D.

5

10

15

20

25

30

209-734

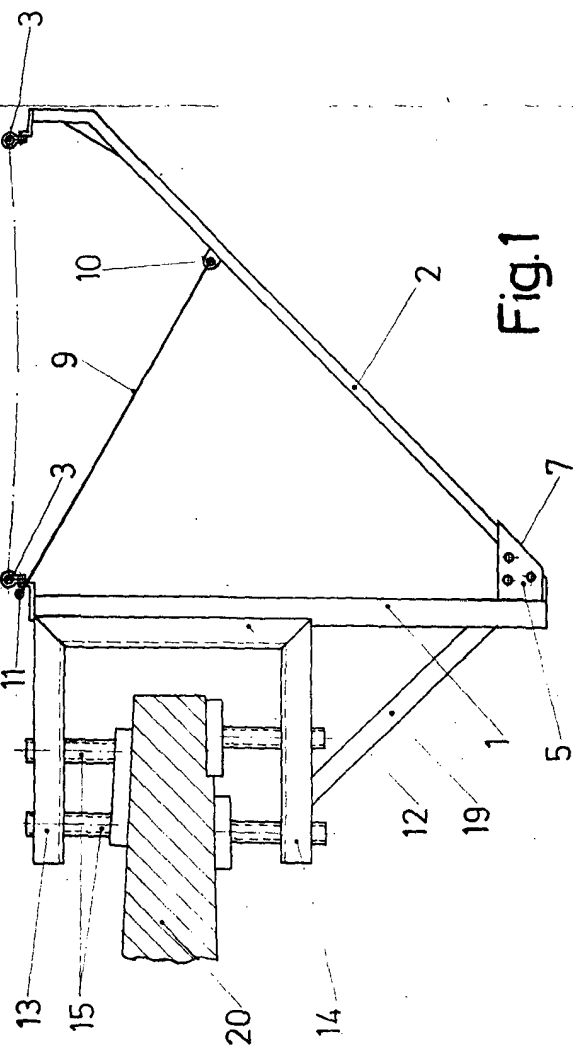


Fig. 1

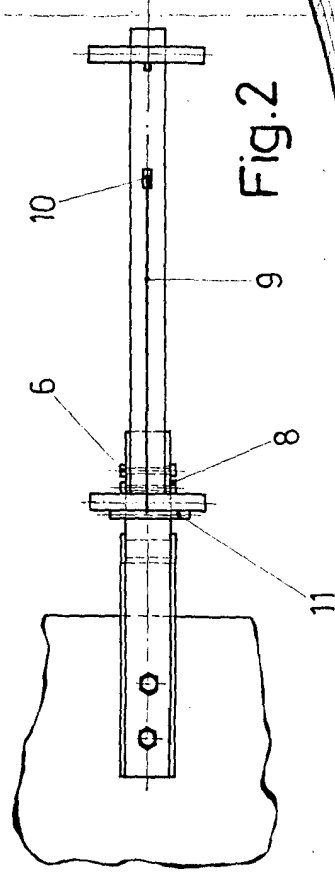


Fig. 2

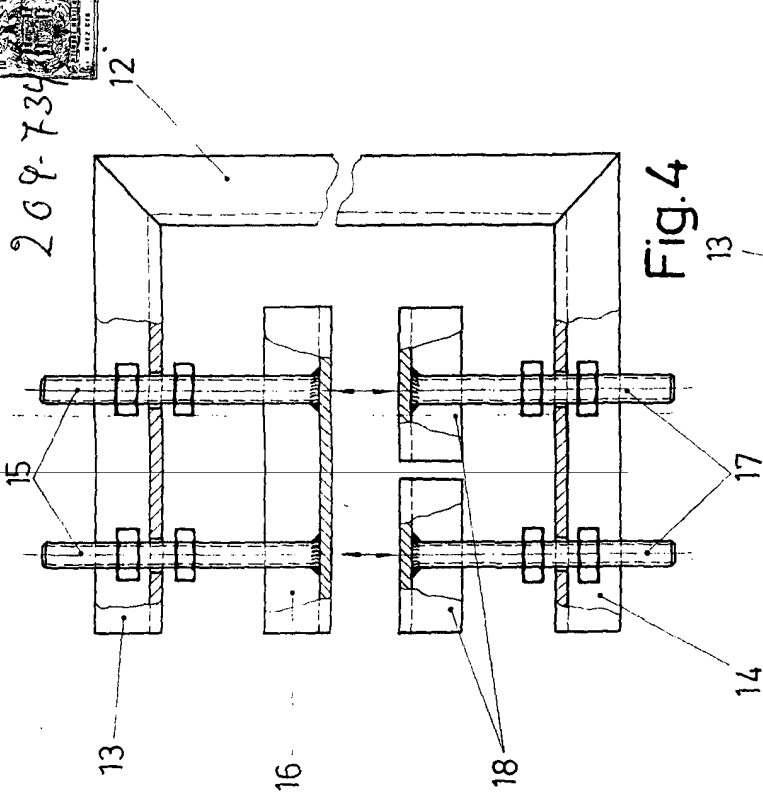


Fig. 4

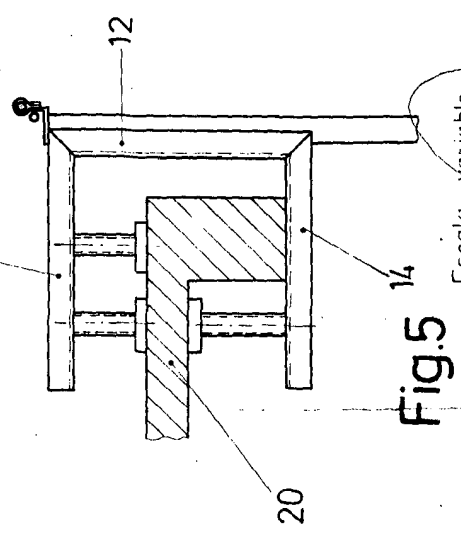


Fig. 5

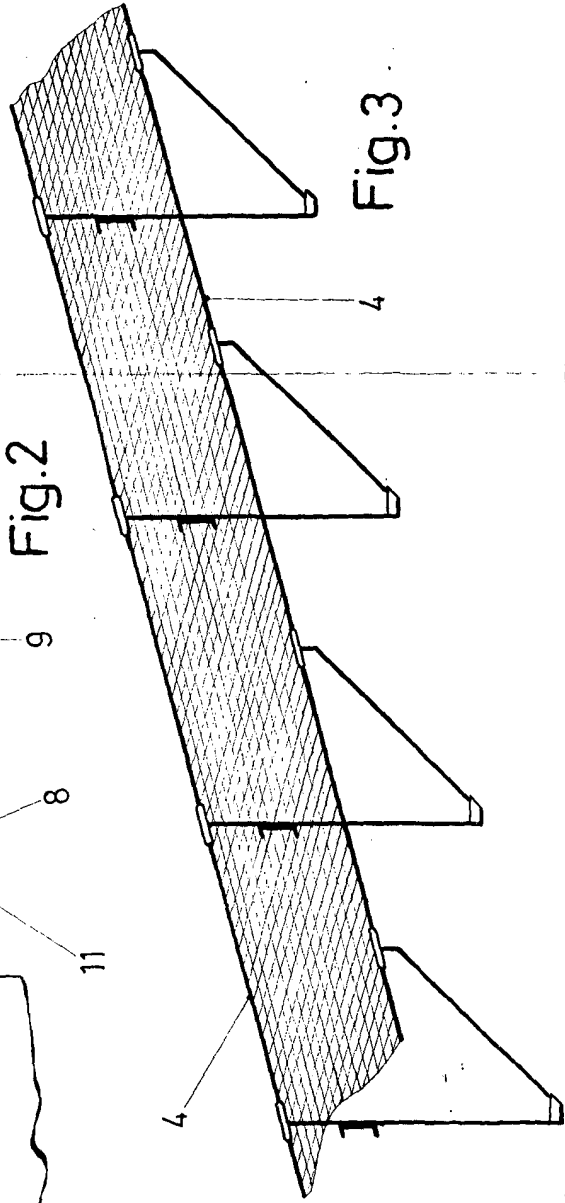


Fig. 3

Escala variable
 - 6 FEB. 1975
 Madrid
 El Agente Oficial