

209658

209658



Jun. 1953

MEMORIA DESCRIPTIVA

Correspondiente a la solicitud de registro de Patente de In
vención que, por veinte años, se solicita para España y sus
Colonias, a favor de la razón social "SISTEMAS AF, S.A.", -
entidad española, domiciliada en Madrid, Avenida de José An-
tonio número 15,-----

p o r

" PERFECCIONAMIENTOS EN LA CONSTRUCCION DE CERCOS METALICOS
PARA PUERTAS ".

Los cercos metálicos empleados para el cerramiento de ---
puertas, presentan el inconveniente de que la unión en los
mismos por soldadura, entre las jambas, el dintel y el um---



JUN. 1911

5 bral, si éste se utiliza, obligan a efectuar la operación
en taller, con un considerable aumento de gastos para el
transporte a obra.

10 Para evitar este inconveniente se han ideado los perfec-
cionamientos objeto de la presente Memoria descriptiva, me-
diante los cuales puede hacerse el montaje en obra, sin men-
10 gua por ello de la rigidez y solidez necesarias y sí con --
considerable economía de transporte y mano de obra.

15 En los dibujos adjuntos se muestran posibles ejemplos de
realización, con caracter no limitativo, presentando la --
Fig. 1ª los perfiles que constituyen las jambas, dintel y
15 umbral, así como las escuadras y barras de unión entre ---
unas y otros; la Fig. 2ª es una variante de umbral; y la -
Fig. 3ª muestra montadas las escuadras de la Fig. 1ª.

20 Las jambas (1) están constituidas por perfiles que se do-
blan en seis ángulos rectos, en forma que presentan un reba-
je longitudinal (2), para acoplamiento de la puerta, y dos
20 pestañas posteriores (3); en la parte superior llevan unas
lengüetas (4) y en la inferior unas perforaciones (5), des-
tinadas las primeras a alojarse y doblarse en el dintel --
(6), provisto de las perforaciones rasgadas (7) para aloja-
25 miento de las lengüetas (4).

30 Para asegurar la firmeza de unión entre las jambas y el
dintel y que no cabeceen, sin precisar para ello soldadura,
se montan entre uno y otras escuadras (8) y (9), que se --
acoplan en la forma representada en la Fig. 3ª, a cuyo ---
30 efecto tanto la parte superior de la jamba como las latera-
les del dintel se han cortado en inglete, con lo que basta
rá doblar las pestañas (10), resultantes de los cortes ---
(11), para que el conjunto quede firmemente unido.

35 Un umbral sencillo es el formado por los perfiles (12) -
de la Fig. 1ª, los cuales presentan un cajeado (13) en el



40 cual entran las pestañas (3) correspondientes.

Especialmente destinado a las puertas de grandes huecos, es el umbral representado en la Fig. 2ª, formado por un perfil en U de ancha base y ramas cortas, cuyos extremos están cortados con el escalonamiento (14), correspondiente al de la jamba (1), que se sujeta mediante tornillos (15) a unas escuadras (16), igualmente escalonadas, y se completa el afianzamiento y fijación del conjunto mediante la pieza (17) de doble escuadra.

45 Para la fijación de los perfiles del cerco al muro, se introducen en aquellos unas piezas de chapa, cuyo perímetro se ajusta a las líneas generales de la sección del perfil y están provistas de una cola de bordes ondulados, que asoma por el espacio comprendido entre las pestañas (3). -
50 Estas piezas se colocarán en número variable y a distancia así mismo diferentes, según lo requiera la unión a efectuar y la longitud en cada caso de los perfiles.

Claro es que los ejemplos descritos y representados podrán ser alterados en detalles secundarios de materia, forma y dimensiones, para su más perfecta acomodación a los casos constructivos concretos, sin que ello suponga variación de los principios esenciales en que los perfeccionamientos se fundamentan.

N O T A

60 EN RESUMEN: La Patente de Invención que, por veinte años se solicita para España y sus Colonias, ha de recaer sobre las siguientes reivindicaciones:

1ª.- " PERFECCIONAMIENTOS EN LA CONSTRUCCION DE CERCOS METALICOS PARA PUERTAS ", que se caracterizan porque las jambas, del tipo formado por perfiles doblados en seis ángulos rectos, para formar el cajado de la puerta y dos pestañas posteriores, se unen en obra al dintel mediante -



1953

unas lengüetas que, después de pasar por unas ranuras de -
aquel, se doblan sobre el mismo y se afianza la unión me--
70 diante dos perfiles en escuadra de sección en U, provistas
de lengüetas y entrantes para acoplamiento del dintel y la
jamba correspondiente, mediante simple doblado de aquellas,
uniéndose los perfiles al muro mediante unas piezas de cha
pa, en número y disposición variables, cuyo perímetro se -
75 ajusta al general del perfil y están provistas de una cola
ondulada, para su mejor sujeción al muro, que asoman por -
el espacio comprendido entre las pestañas posteriores del
perfil.

2ª;- " PERFECCIONAMIENTOS EN LA CONSTRUCCION DE CERCOS -
80 METALICOS PARA PUERTAS ", según reivindicación 1ª, que se
caracterizan porque la parte inferior de las jambas se ---
unen a un perfil especial, que forma el umbral correspon--
diente al hueco, constituido por otro perfil provisto de -
entrantes a cada extremo, para alojamiwnto de las pestañas
85 posteriores de las jambas.

3ª;- " PERFECCIONAMIENTOS EN LA CONSTRUCCION DE CERCOS -
METALICOS PARA PUERTAS ", según reivindicaciones anterio--
res, que se caracterizan porque, cuando se trata de puer--
tas de grandes dimensiones, el umbral lo constituye un per
90 fil en U invertida, de ancha base y ramas cortas, que tie
ne cortados los extremos en forma escalonada que se corres
ponden con la de la sección de la jamba y con la de una es
cuadra soldada a la base, a la cual se fija la parte infe
rior de la jamba mediante tornillos y una dble escuadra con
95 las ramas hacia arriba, encajada en el hueco del perfil de
la jamba.

4ª;- Por último, se reivindica como objeto sobre el cual
ha de recaer la Patente de Invención que, por veinte años
se solicita para España y sus Colonias,-----

209658

- 5 -



N. 1953

100

p o r

PERFECCIONAMIENTOS EN LA CONSTRUCCION DE CERCOS METALICOS
PARA PUERTAS *.

105 Todo conforme queda expresado en la presente Memoria des-
criptiva, que consta de cinco hojas mecanografiadas por una
sola cara y planos que se acompañan.

Madrid, a 6 de junio de 1.953.

P.A.,

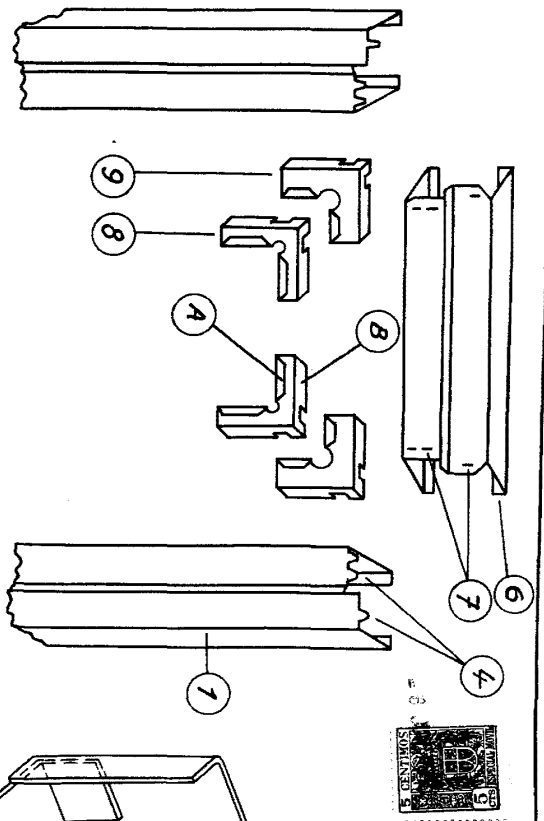


FIG. 1A

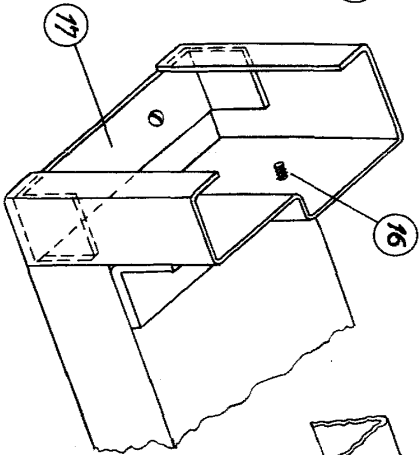
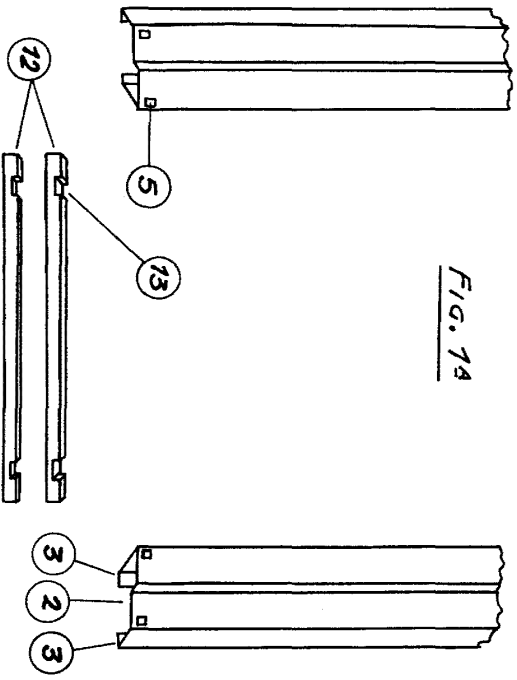


FIG. 2A

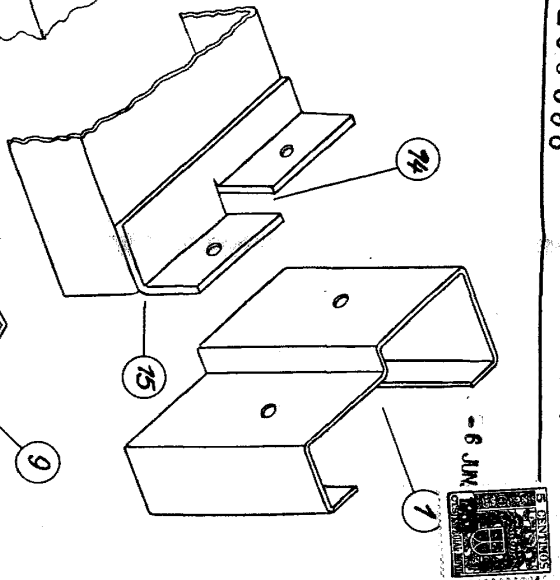
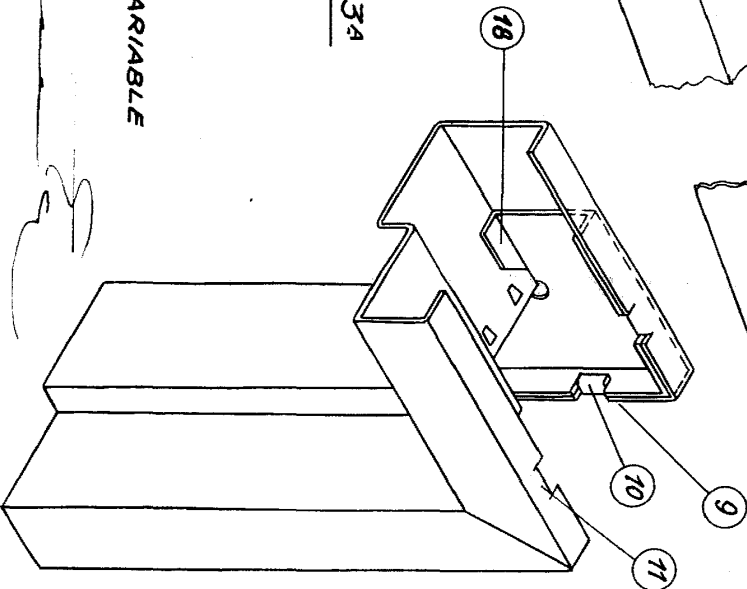


FIG. 3A



ESCALA VARIABLE
MADRID,
P.A.