

209361



F. E. 8-7-1976  
HOLQ

MODELO DE UTILIDAD

por 20 años

A favor de D<sup>a</sup> JOSEFA GIL IZQUIERDO, de nacionalidad española, residente en BARCELONA, Baños Viejos, 3. -  
Por: "BASE PERFECCIONADA DE CONEXION PARA ANTENAS COAXIALES". - - - - -

MEMORIA DESCRIPTIVA

Se refiere el presente modelo de utilidad a una base de conexión para antenas coaxiales del tipo de las empleadas en electrónica para aparatos de televisión o similares.

Más concretamente, la base de conexión de que se trata es de las del tipo que se describe en el modelo de utilidad nº 199.596 solicitado por la titular del actual modelo y que comprende un soporte aislante del que emerge una hembrilla conectora, debidamente conexionada,



a través de un bloque aislante interior, con la placa portadora del circuito impreso con sus componentes, a cuyo soporte aislante está acoplado un cajetín de cierre del conjunto.

5                   La base de conexión para antenas coaxiales objeto del actual modelo ha sido perfeccionada respecto de las de la expresada clase y de otros tipos conocidos, radicando la característica principal de dicha base en su gran simplificación constructiva y de montaje,  
10 simplificación que resulta ser muy efectiva, dado que conserva, sin posibilidad de fallos o falsas conexiones, el buen funcionamiento del conjunto.

                  Con el fin de facilitar la explicación más detallada, se acompaña a la presente memoria descriptiva  
15 una hoja de dibujos en la que se ha representado un caso práctico de realización el cual se cita sólo a título de ejemplo no limitativo del alcance del presente modelo de utilidad.

                  En dichos dibujos:

20                   La figura 1 es una vista en alzado de la base perfeccionada de conexión con el cajetín semiseccionado para mostrar algunos detalles de su constitución interna.

                  Y la figura 2 corresponde a una vista en planta superior de la propia base de conexión, desprovista de la  
25 tapa del cajetín y con la placa de circuito impreso semiseccionada para mostrar otros detalles de constitución interna.

                  Según tales figuras, la base de conexión para antenas coaxiales que se describe consta de un soporte  
30 aislante -1- dotado de orejas laterales perforadas -2-



25

para montaje del mismo en el lugar a propósito. Se prevé la disposición de las orejas citadas -2- en los extremos, como se indica con línea de trazos en la figura 2. Dicho soporte presenta dos cavidades en U -2a- que determinan un ahorro de material en la fabricación por inyección del soporte a base de un material plástico. Del indicado soporte emerge frontalmente un cuello -3- en el que se aloja y queda protegida la correspondiente hembrilla de conexión la cual comprende una lámina enrollada en cilindro -4- para formar el conductor exterior, con entallas longitudinales que proporcionan elasticidad y aseguran la conexión, cuya hembrilla comporta un cilindro interior -5- de menor diámetro para conexión del conductor interior. En el citado soporte están montados en forma simplificada los condensadores -6-7- y -8-, el primero central y los otros dos laterales y dispuestos transversalmente, cuyos condensadores ocupan poco espacio y quedan ocluidos en sendos entrantes definidos en una cavidad -8'- que sigue su contorno y que se rellena con una resina apropiada por ejemplo tipo epoxi -8''-. Tales condensadores aíslan la masa y la señal de la antena respecto de las del aparato televisor.

La base comprende un cajetín -9- constituido de modo simplificado por única pieza determinada por una lámina metálica doblada en forma rectangular y aplicada a la periferia de un resalto -1a- del soporte -1-, cuya lámina presenta una pestaña -9a- solapada y soldada con la que se cierra la propia lámina. En el cajetín se conforman dos embuticiones extremas -10- que se alojan



en respectivos rehundidos -10a- del resalto -1a- al  
que queda así sujeto el cajetín. El mismo encierra la  
placa de circuito impreso -11- con sus apropiados  
componentes, la cual está debidamente conectada a la  
5 antedicha hembrilla de conexión y presenta en sus extremos  
y laterales unas aletas -12- introducidas en sendas  
aberturas del cajetín -9- al que queda fijada de este  
modo con sencillez la expresada placa de circuito impreso.  
El cajetín posee dos pasos -13- para los cables o tomas  
10 que se sujetan superiormente por aletas -14- rebatidas hacia  
adentro del propio cajetín. Queda previsto que dichas  
aletas estén dotadas de púas para hincado en los cables  
y conseguir una mejor retención. El susodicho cajetín  
dispone en su borde superior de dos aletas extremas -15-  
15 para anclaje de una tapa -16- que puede ir dotada de  
lengüetas laterales elásticas -17- que aseguren su montaje.

El modelo, dentro de su esencialidad, puede  
ser llevado a la práctica en otras formas de realización  
que difieran sólo en detalle de la indicada únicamente  
20 a título de ejemplo, a las cuales alcanzará igualmente la  
protección que se recaba. Podrá, pues, fabricarse esta  
base, en cualquier forma y tamaño, con los medios y materia-  
les más adecuados y los accesorios más convenientes, por  
quedar todo ello comprendido en el espíritu de las siguientes  
25 reivindicaciones.

N O T A

Se reivindica como objeto del presente modelo de  
utilidad:

1.- Base perfeccionada de conexión para antenas  
30 coaxiales, del tipo que comprende un soporte aislante del

209361



que emerge frontalmente una hembrilla conectora debidamente conexcionada, con la placa portadora del circuito impreso con sus componentes, a cuyo soporte aislante está fijado un cajetín de cierre del conjunto, c a r a c t e r i z a d a esencialmente por el hecho de que el soporte contiene los condensadores de aislamiento de la masa y la señal de la antena respecto a las del aparato correspondiente, uno de ellos central y los otros laterales y dispuestos transversalmente al primero, cuyos condensadores quedan ocluidos en una cavidad de dicho soporte rellena con una resina apropiada, comprendiendo dicho soporte un cuello frontal en el que se aloja y queda protegida la hembrilla conectora.

2.- Base perfeccionada de conexión para antenas coaxiales, según la reivindicación anterior, caracterizada por el hecho de que el cajetín está formado por una pieza única constituida por una plancha aplicada a la periferia de un resalto del soporte y poseedora de una pestaña periférica extrema solapada de cierre de dicha plancha, cuyo cajetín está dotado en sus laterales de unas rendijas en las que se introducen respectivas aletas previstas en la placa de circuito impreso para fijación de la misma, conformándose en el cajetín unas embuticiones que se alojan en sendos rehundidos del soporte y determinan la fijación de dicho cajetín.

3.- "BASE PERFECCIONADA DE CONEXION PARA ANTENAS COAXIALES".

Consta la presente memoria descriptiva de

209361



seis hojas mecanografiadas, acompañada de una lámina de dibujos.

Madrid, a

75 FEB. 1915

JOSEFA GIL IZQUIERDO

p.a.

MARCEL GIL RAFAEL

p. p.

L/jn

209361

FIG. 1

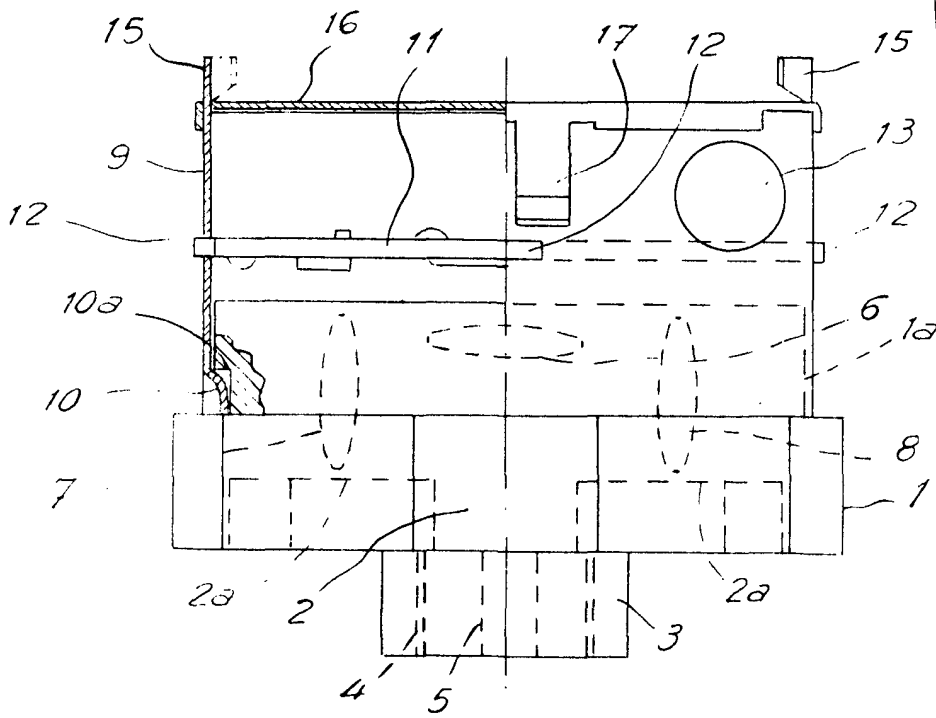
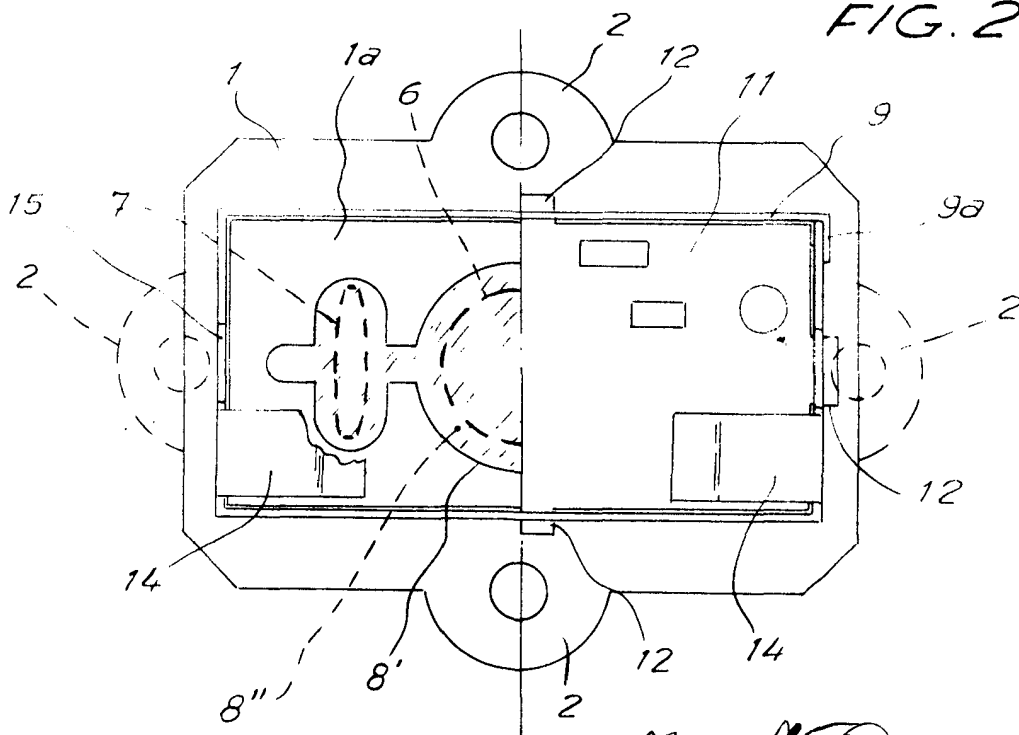


FIG. 2



Madrid a Enero 1975

P. N.

*[Handwritten signature]*