



20 93 16

MEMORIA DESCRIPTIVA

de la Patente de Introducción, por 10 años, solicitada a favor de Don Joaquín A Y Z A Crespo, de nacionalidad Española, residente en Barcelona, Carretera de Sarriá número 6, por " APARATO AVISADOR DE PRESIONES MINIMAS EN LAS CAMARAS NEUMATICAS DE LAS RUEDAS DE AUTOMOVILES, CAMIONES Y VEHICULOS ANALOGOS ".

5 La presente Patente de Introducción tiene por objeto garantizar el derecho a la fabricación exclusiva en España de un aparato avisador de presiones mínimas en las cámaras neumáticas de las ruedas de automóviles, camiones y vehículos -
análogos, conocido y fabricado en Alemania y que no lo ha sido hasta ahora en nuestro país, en el que el recurrente va a efectuar su fabricación.

10 El aparato de que se trata resulta muy eficaz para evitar accidentes y muchas veces el triturado de los neumáticos de los vehículos, originado por pinchazos de las cámaras y de los que el conductor no se da cuenta oportunamente, especialmente en los casos en que los vehículos llevan montadas ruedas gemelas.



Con el aparato objeto de la presente Patente de Introduc-
15 ción, al producirse un escape de aire en la cámara neumática
el conductor se apercibe inmediatamente, al actuar a quel de
una manera automática, produciéndose un fuerte silbato de -
aviso.

Esencialmente consiste en un cuerpo cilíndrico provisto -
20 de medios de adaptación por rosca, soldadura o análogo a las
válvulas o dispositivos de alargadera de válvula, de las cá-
maras de aire, el cual presenta en su interior un dispositi-
vo que empuja el obús o interior de válvula al actuar con -
tra él un muelle, cuya tensión queda contrarrestada por la -
25 presión de aire en el interior de la cámara, de manera que -
cuando, a causa de un pinchazo o cualquier otra forma de es-
cape, aquella pierde ^{aire} y la presión de éste es inferior a la
tensión del muelle, el muelle de empuje abre el paso de aire
el cual pasa por una serie de conductos a una salida en for-
30 ma de ranura circular incidiendo en un bisel, circular tam -
bién, provisto de un capuchón protector y de resonancia, dis-
puesto encima de la ranura y a cierta distancia de ésta, dan-
do lugar a un silbato continuo que avisa al conductor del co
che.

35 Se caracteriza este aparato porqué el dispositivo de empu-
je queda unido por un vástago roscado a la pieza que consti-
tuye el bisel y presiona contra un asiento que presenta el
cuerpo cilíndrico que forma el aparato permitiendo, al ros-
carlo completamente, cerrar el paso del aire, operación que
40 se realiza para montar el aparato en la válvula y para hacer
cesar el silbato de aviso.

Se caracteriza además este aparato porqué en el caso de -
que se una por soldadura u otro medio a uno de los lados de



45 la válvula, el dispositivo de empuje, accionado por el muelle, actúa como válvula del aparato avisador, manteniéndose cerrado por la presión de aire y abriéndose, al disminuir ésta, por acción del muelle.

50 En los dibujos de la hoja adjunta y a título de ejemplo se representa un caso particular de realización práctica del aparato avisador objeto de la presente memoria descriptiva, mostrando la figura 1 un semicorte del mismo en el caso de acoplarse por rosca al extremo de un obús de válvula y la figura 2, un semicorte parcial, en el caso de acoplarse por soldadura u otro medio cualquiera a una válvula o a un dispositivo de alargadera de válvula.

55 Siguiendo los diseños vemos que el aparato está formado por un cuerpo cilíndrico -1- en cuyo interior se aloja un dispositivo -2- provisto de unos pasos interiores -3- los cuales comunican a través de -4-5-6- con la ranura circular -7- situada frente al bisel -8- de manera que al pasar el aire procedente de la cámara neumática por dicha ranura -7- e incidir en el bisel -8- da lugar a un fuerte silbato de aviso.

65 El cuerpo cilíndrico -1- queda cubierto por una envolvente -9- de exterior grafilado -10- y se prolonga con un saliente roscado -11- o nó -11'- para unir al cuerpo de la válvula -12- o alargadera -12'-.

70 Además el dispositivo interior -2- se halla bajo la presión del muelle espiral -13- mantenido en la presión apropiada por el vástago roscado -14-, el cual al colocar el aparato se mantiene apartado del muelle, para que éste no actúe sobre el dispositivo -2- y que una vez colocado el aparato se rosca para que comprima dicho muelle -13- a fin-



209316

de darle la tensión necesaria.

75 Cuenta también con un capuchón protector -15- que hace de caja de resonancia al sonar el silbato y que en este caso se proyecta hacia afuera de forma que la ranura -16- queda fuertemente fijada al cono -17- dispuesto en la parte extrema del bisel -8-, permitiendo desenroscar fácilmente el vástago -14

80 y hacer cesar el silbato.

Se fabricará el aparato descrito con los materiales apropiados a cada uno de los elementos que lo integran. Variarán sus medios de acoplamiento a las válvulas o dispositivos - alargaderas de válvulas, variarán sus dimensiones, forma y

85 acabado y en general cuanto no altere, cambie o modifique su esencialidad.

===== N O T A =====

Se reivindica como objeto de esta Patente:-

12.-Aparato avisador de presiones mínimas en las cámaras neumáticas de las ruedas de automóviles, camiones y vehículos -

90 análogos, que esencialmente consiste en un cuerpo cilíndrico, provisto de medios de adaptación por rosca, soldadura o análogo a las válvulas o dispositivos de alargadera de válvula, de las cámaras de aire, el cual presenta en su interior un dispositivo que empuja el obturador interior de válvula, al

95 actuar contra él un muelle cuya tensión queda contrarrestada por la presión de aire en el interior de la cámara; de manera que cuando, a causa de un pinchazo u cualquier otra forma de escape, aquella pierde aire y la presión de éste es inferior a la tensión del muelle, el muelle de empuje abre el

100 paso de aire, el cual pasa por una serie de conductos a una salida en forma de ranura circular, incidiendo en un bisel ,

209316



105 circular también, provisto de un capuchón protector y de resonancia, dispuesto encima de la ranura y a cierta distancia de ésta, dando lugar a un silbato continuo que avisa al conductor del coche.

2º.- El propio avisador de presiones mínimas en las cámaras neumáticas de las ruedas de automóviles, camiones y vehículos análogos, según la reivindicación 1ª., que se caracteriza porqué el dispositivo de empuje queda unido por un vástago roscado a la pieza que constituye el bisel y presiona contra un asiento que presenta el cuerpo cilíndrico que forma el aparato, permitiendo al roscarlo completamente, cerrar el paso del aire, operación que se realiza para montar el aparato en la válvula y para hacer cesar el silbato de aviso.

115 3º.- El propio aparato avisador de presiones mínimas en las cámaras neumáticas de las ruedas de automóviles, camiones y vehículos análogos, según las reivindicaciones anteriores, que se caracteriza porqué en el caso de que se una por soldadura u otro medio, a uno de los lados de la válvula, el dispositivo de empuje accionado por el muelle, actúa como válvula del aparato avisador, manteniéndose cerrado por la presión de aire y abriéndose, al disminuir ésta, por acción del muelle.

120 4º.- Aparato avisador de presiones mínimas en las cámaras neumáticas de las ruedas de automóviles, camiones y vehículos análogos.

125

C o n s t a la presente -



209318

128 memoria descriptiva de seis hojas foliadas escritas por una sola cara.

Barcelona, 6 de MAYO de 1.953.

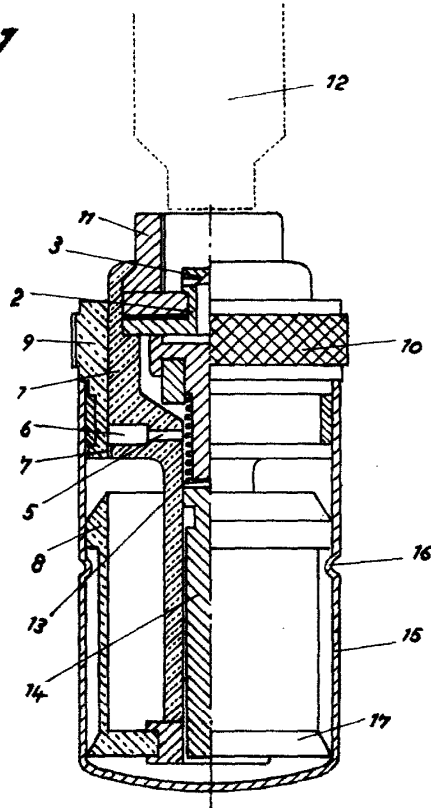
P. A.

M. E. MORA

R. E.

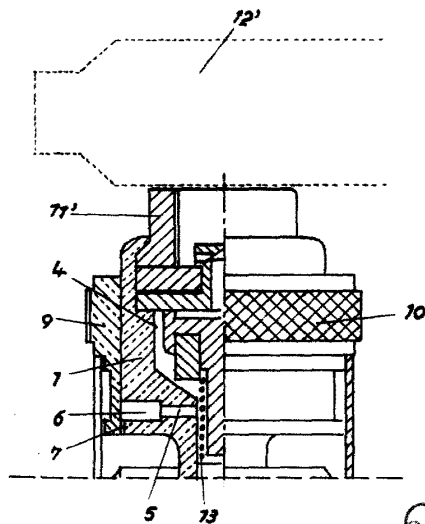


Fig. 1



209316

Fig. 2



6 Mayo 55

J. Ayza

Escala variable.