



209002

F.e. 25-6-1976

Int. CIA: B 60 B

MEMORIA DESCRIPTIVA  
de un Modelo de Utilidad a nombre de:  
D. FEDERICO VALLES BORGE, de nacionalidad  
española, domiciliado en MURCIA, Nicolás  
de las Peñas, núm. 2; por: "RUEDA ALIGE-  
RADA Y FLEXIBLE PARA VEHICULOS".

-----ooo000ooo-----

5 Basada en el principio natural de las esponjas, la  
rueda cuyo registro se preconiza en este modelo está consti-  
tuída por un cuerpo de formación compacta, con su masa alige-  
rada por hendidos o vaciados internos que aminoran su peso, y  
confieren al conjunto un alto grado de elasticidad, suavizan  
do su apoyo y andadura.

10 Realizada en plástico o goma maciza, su empleo está  
particularmente indicado para carretillas, volquetes, tracto-  
res y otros vehículos de carga, servicio y trabajo de los que  
corrientemente se utilizan en el agro, obras públicas y edifi-  
cación.

Comprende, fundamentalmente, un módulo tórico con -  
banda agruesada periférica para rodaje y caras anulares cuyos



entornos aparecen regular y simétricamente por una pluralidad de profundas incisiones practicadas en diagonal, o sea con orientaciones oblicuas respecto al plano normal de corte del aro o cuerpo tórico que determina la rueda.

5 Estas incisiones o cortaduras, con las que se originan vaciados u oquedades que aligeran notablemente el compacto general, son pasantes en sentido radial y se extienden desde cada una de las caras o laterales de la rueda hasta la cara o anillado opuesto, ocupando ambas bandas y las zonas o espacios delimitados entre la llanta y la faja exterior de rodaje.

10 Para facilitar la comprensión de cuanto queda expuesto, y a título de mero ejemplo, no limitativo, los adjuntos gráficos ilustran la forma idónea de realización práctica:

15 La Figura 1ª muestra, en planta, el módulo tórico determinante de la rueda, apreciándose, distintamente, la pluralidad de incisiones (1) que, partiendo de esta cara o banda (2), atraviesan el compacto, determinando otros tantos venos o cavidades que aligeran la mesa, hacen flexible a la rueda y originan su muelleado funcional. Claramente se advierte la disposición oblicua o en diagonal que guardan las incisiones (1), en la que hay indudable simetría.

20 La Figura 2ª representa una perspectiva, en sección, de la propia rueda, dejando al descubierto la particular configuración de las incisiones (1) que, al seccionarse, muestran su leve trayectoria arqueada.

25 Cuanto se ha dicho constituye un fiel reflejo del -

209002



objeto preconizado, debiendo considerarse en el sentido más amplio, nunca con criterio restringido, y siendo indiferentes y variables las circunstancias de tamaños, formas, colores, proporciones y materiales empleados, siempre y cuando no alteren ni modifiquen, en lo que tienen de sustancial, las características que definen al modelo, que le tipifican y de las que se hace, a seguido, especial motivo de reivindicación.

- REIVINDICACIONES -

1.- Rueda aligerada y flexible para vehículos, caracterizada porque realizada en aglomerado de goma o material plástico, comprenda un módulo tórico con agruesada banda periférica de rodadura y caras anulares cuyos entornos se ocupan, entre llanta y banda externa, por una pluralidad de profundas incisiones pasantes, realizadas transversalmente y distribuidas de manera ordenada y simétrica, cuyas incisiones tienen orientación oblicua y están en diagonal respecto al plano normal de corte del anillo tórico que implica la rueda, determinando todas ellas sendos alveolos o cavidades que aligeran el compacto, reducen peso a la rueda y le confieren flexibilidad, haciéndola muelle y elástica.

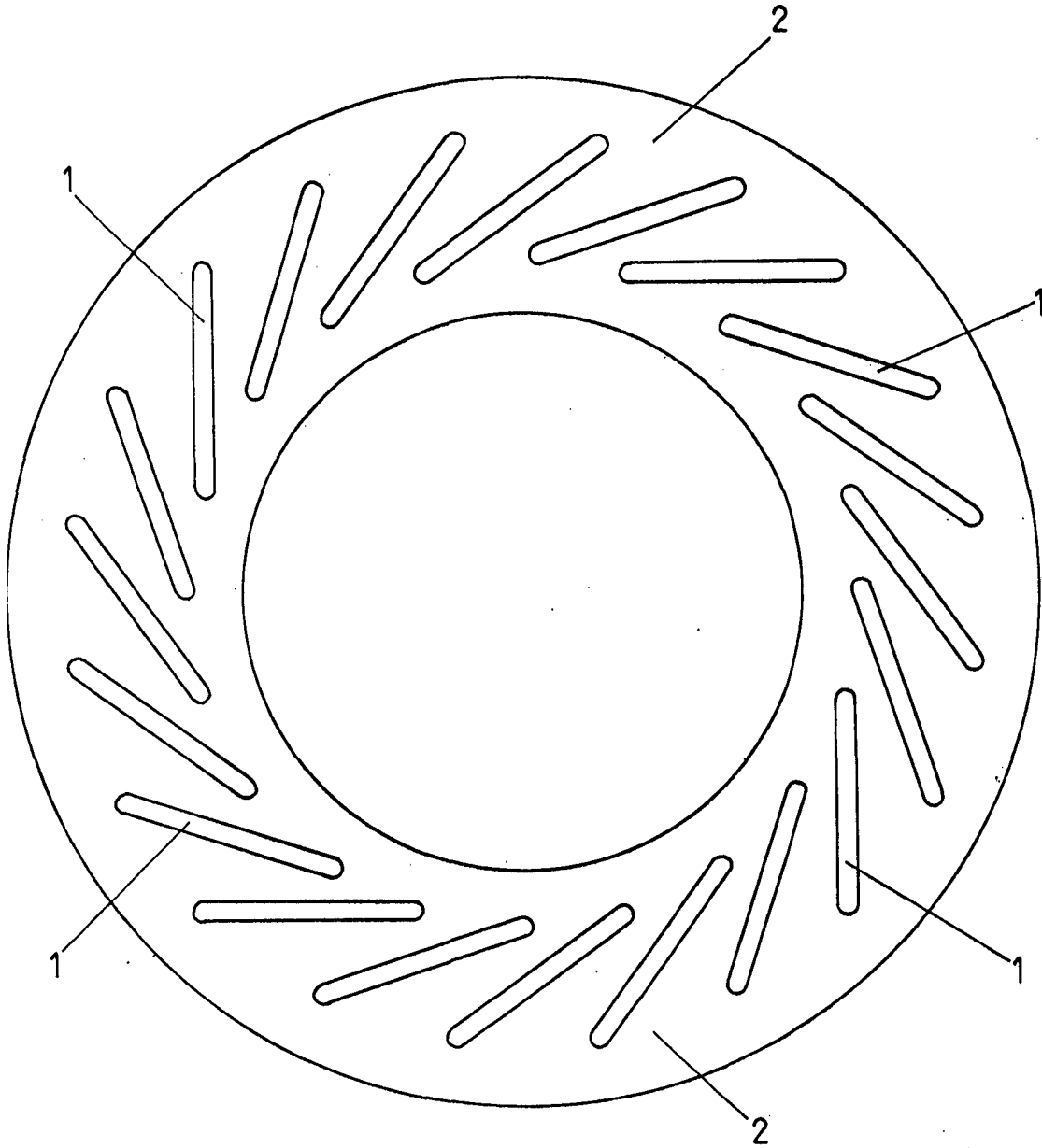
2.- "RUEDA ALIGERADA Y FLEXIBLE PARA VEHICULOS".

Tal conforme queda descrito en la presente Memoria Descriptiva, que consta de tres hojas escritas a máquina por una sola cara y de sus correspondientes dibujos.

Madrid, 10 ENE. 1975



FIG. 1



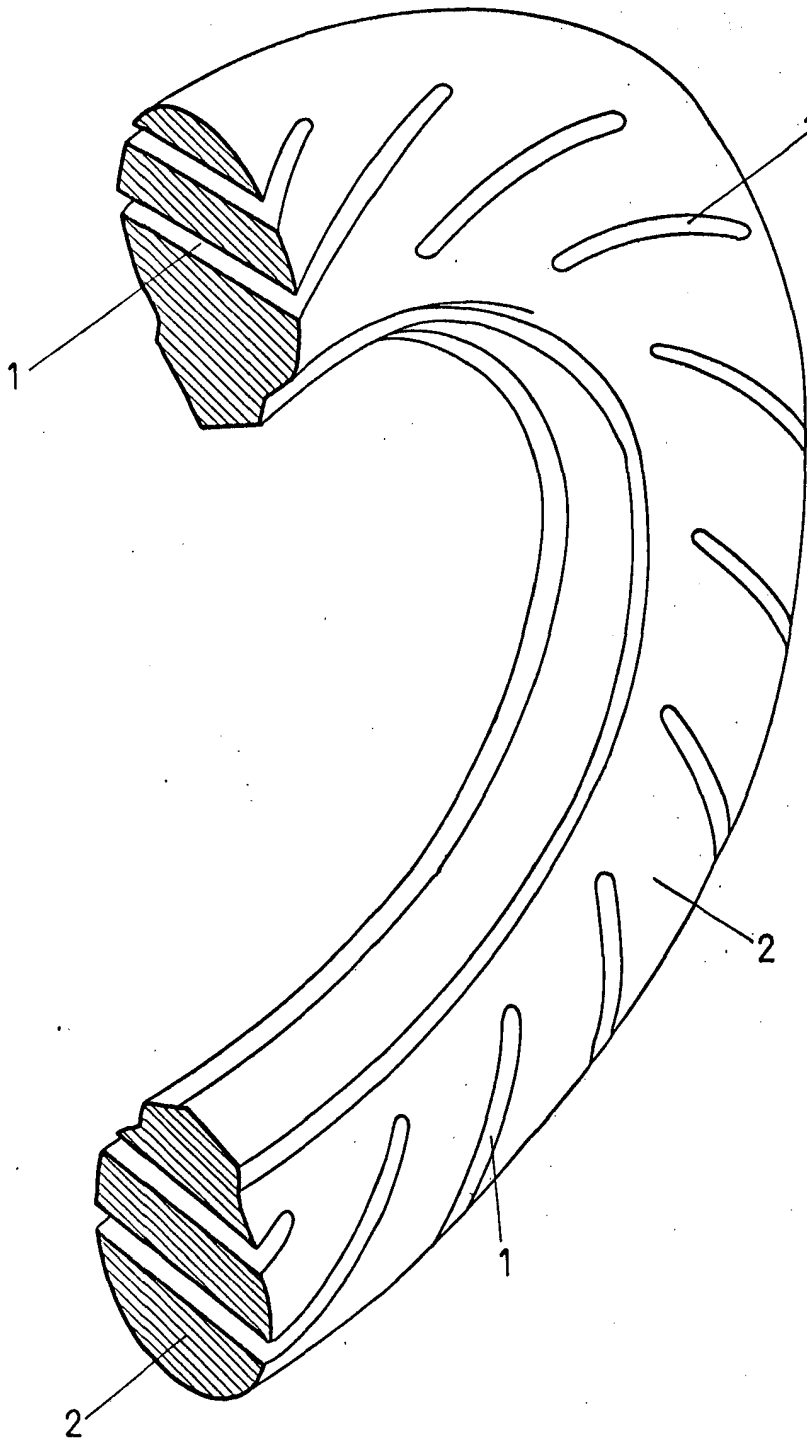
Escala variable

Madrid, 10 Enero 1975

CARLOS VALLÉS BORGE  
PP



FIG. 200002



Escala variable

Madrid, 10 Enero 1975  
CARLOS FERNANDEZ CANDELA  
P.P.