

20 AB



208876  
20 8876

# Memoria Descriptiva

*para*

una Patente de Invención,  
por veinte años en España

*a favor de*

Don Antonio Mugios Martínez;  
de nacionalidad española

*residente en*

Bilbao (Vizcaya) Ercilla, 33

*por:*

" MEJORAS EN LA CONSTRUCCION DE MAQUINAS LAVADORAS DE ROPA "

=====



20 A

208876

La presente patente de invención se refiere a mejoras en la construcción de máquinas lavadoras de ropa, especialmente aplicables para las cantidades de ésta corrientes en los usos domésticos, cuya lavadora tiene circuitos independientes para la resistencia que calienta el agua y para el motor, lo que permite utilizar su depósito para calentar agua con otros fines.

Su organización permite consumir la menor cantidad de energía eléctrica necesaria para el objeto de la máquina. Así, por ejemplo, establecida para una capacidad de 30 litros, llevará una resistencia de 100 ohmios, produciendo 104 kilocalorías hora a una tensión de 110 voltios, con un consumo que no llega a 120 vatios.

Esencialmente está constituida por un depósito de cinc, con un reborde en su parte superior protegido por alambre, por el cual apoya en otro análogo de una envolvente de chapa de hierro, que aloja y sostiene al depósito, y en la cual a su vez van dispuestos el soporte para la resistencia de calentamiento, paralelamente al fondo del depósito, y otro soporte vertical para el motor que acciona la rueda agitadora del agua y la ropa.

Entre la envolvente y el depósito va colocado un recubrimiento de fibras de amianto prensadas, que reduce la irradiación de calor.

La lavadora mejorada a que nos referimos puede fabricarse de las formas y tamaños que se desee, aunque una de aplicación muy interesante sea la de las características indicadas.

20



208876

En tal caso, como ejemplo, el depósito tendrá una altura de unos 300 mm., la sección de la base 0,105 m<sup>2</sup> y su perímetro unos 1.450 mm., siendo suficiente, para el accionamiento de la rueda agitadora, con un motor de un sexto de caballo; cuyos datos ponen de manifiesto la conveniencia de la lavadora para usos domésticos.

En todo caso, las variaciones que se hagan en esos datos o en detalles de presentación u organización, no afectan a la esencialidad reivindicada, por lo que las lavadoras que se construyan con cualquiera de esas modificaciones, no serán sino variantes igualmente comprendidas y protegidas por el presente registro.

En esta idea, las adjuntas figuras corresponden únicamente a una forma de ejecución, sin carácter alguno limitativo, que se presenta a título de ejemplo de realización, para concretar cuanto se dice en esta memoria descriptiva.

La fig. 1 presenta la proyección en planta del depósito que al mismo tiempo es la de su base y tapa.

La fig. 2 muestra la perspectiva esquemática del depósito.

La fig. 3 corresponde, de modo análogo, a la envolvente con los soportes del calentador y del motor.

La fig. 4 indica, en sección transversal, como se acoplan y sujetan el depósito y la referida envolvente.

La fig. 5 detalla, en vista seccionada parcialmente, la disposición de los indicados elementos.

La fig. 6 se refiere al motor y agitador accionado por el mismo.

La fig. 7 representa la cubierta protectora de la co-



208876

rrera trapecial de transmisión.

Además, en S y -r-, se indica la disposición de las resistencias del calentador.

5 Con referencia a tales figuras y a las letras y números que sobre ellas designan los detalles que interesan a los fines de esta memoria, la descripción de la lavadora mejorada que se reivindica es como sigue:

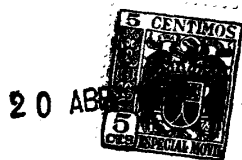
10 El depósito es de cinc, recubierto de tela de amianto, para reducir la irradiación de calor y con el borde reforzado por alambre; mientras que la envolvente es de chapa de hierro, con base soporte S aislante de material refractario para el calentador y S' para el motor, las cuales se sujeten por tornillos.

15 El depósito 2 (fig. 4) se acopla a la envolvente 3 por apoyo de la parte alambrada AA del primero en la A'A' del segundo, sujetándose entre sí por las grapas G.

20 En el soporte S va dispuesta la resistencia -r-, provista del correspondiente interruptor colocado en la parte anterior, cuyo soporte lleva también un taladro para el paso del conducto D de desagüe (fig. 4).

En el soporte S' va montado el motor M que, mediante la polea P y correa de transmisión C, acciona la polea P montada en el eje E de la rueda agitadora R, que gira en el cojinete -c-.

25 El empleo de la lavadora descrita es muy sencillo: una vez lleno el depósito 2 de agua, se cierra el circuito de la resistencia -r- accionando el interruptor eléctrico colocado en la parte anterior de la envolvente, y cuando el agua ha alcanzado la temperatura conveniente (unos 45°) se introduce la



208876

ropa que se desee lavar en el depósito 2 y por el correspondiente interruptor se pone en marcha el motor montado en el soporte S'.

5 Una vez lavada la ropa se vacía el depósito por gravedad, a través del conducto de desagüe D (fig. 5), colocado en el centro de la base del fondo del depósito.

Este puede nuevamente llenarse de agua limpia que se calienta para un nuevo lavado o para otro uso doméstico,

==:==:==



208876

N O T A

La presente patente de invención comprende las siguientes reivindicaciones:

5 1.- Mejoras en la construcción de máquinas lavadoras de ropa caracterizadas porque la lavadora está constituida por un depósito de cinc, con su reborde de la parte superior protegido por alambre, por el cual apoya en otro análogo de una envolvente de chapa de hierro, que aloja y sostiene a aquel, uniéndose entre sí ambos rebordes por grapas en cuya envolvente van dispuestos el soporte aislante para la resistencia de calentamiento, paralelamente al fondo del depósito, y otro vertical para el motor que acciona la rueda agitadora del agua y la ropa; yendo dispuesto entre la envolvente y el depósito un recubrimiento de fibras de amianto prensadas u otro aislante térmico.

10 15 2.- Mejoras en la construcción de máquinas lavadoras de ropa.

Según se describe y reivindica en la presente memoria descriptiva y se ilustra con los dibujos que a la misma se acompañan.

Consta esta memoria de cinco hojas foliadas y escritas a máquina por una sola de sus caras.

Madrid, a 20 ABR. 1953

208876



Fig. 1

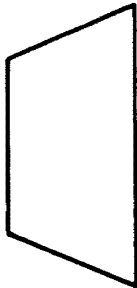


Fig. 2

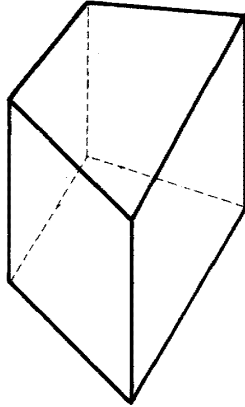


Fig. 3

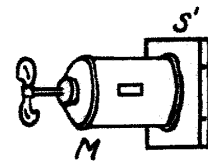
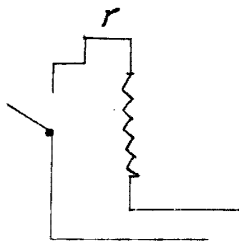
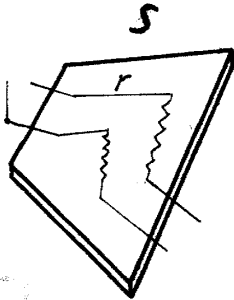
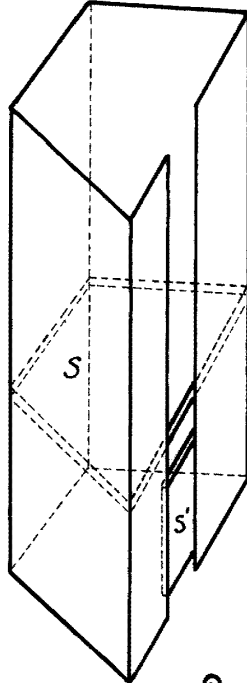


Fig. 5

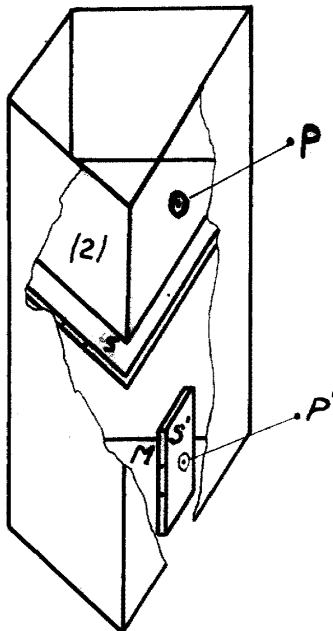


Fig. 6

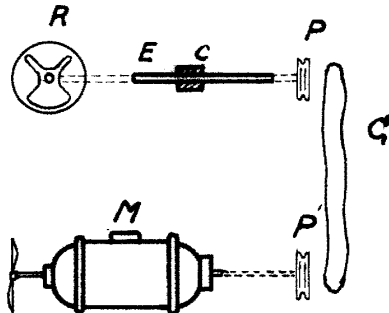


Fig. 4

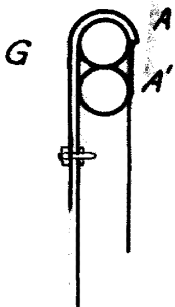
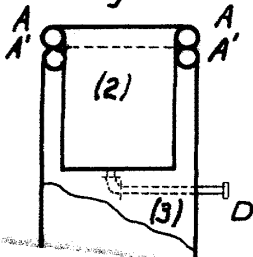


Fig. 7



ESCALA VARIABLE

*Antonio Mugica*