

208846



MEMORIA DESCRIPTIVA

DE

F.e. 22-6-1976

Int. C. A 43 B

MODELO DE UTILIDAD

EN

208846

ESPAÑA

por veinte años
 a favor de D. Ricardo Requena Botella
 con domicilio en VILLENA (Alicante) - Crta. de Biar, 4
 de nacionalidad Española
 por "UNA PALMILLA-ENTRESUELA"

208040



La presente Memoria se refiere, como indica su enunciado, a una nueva palmilla para calzado especialmente realizada para que cumpliendo las funciones específicas de palmilla, puede realizar las funciones de entresuela del calzado realizándose la solidarización del corte del calzado a la misma mediante cosido y el de la suela deseada mediante pegado.

La principal ventaja de esta palmilla-entresuela, a la vez que su característica principal, estriba en la facilidad de montaje del calzado ya que únicamente se debe realizar un solo cosido entre el corte del calzado y dicha palmilla-entresuela, viéndose en todo caso facilitada esta operación por la forma y disposición de dichos elementos. La disposición de la suela o piso del calzado, cualquiera que sea el tipo del mismo, deseado, se realiza mediante pegado sobre la palmilla-entresuela, cubriendo por tanto el mencionado cosido y evitando su roce sobre el piso en el uso del calzado.

En esencia, la palmilla-entresuela que se cita consiste en una palmilla anatómica dotada en todo su perímetro de un ligero saliente en reborde o vira sobre el que se disponen, para su cosido, el corte del calzado, habiéndose previsto la forma adecuada del arco metatarsiano para asiento del pie y los correspondientes ahorros de material, en forma de vaciados, en la mitad posterior de la palmilla, es decir, en la zona que comprende dicho arco metatarsiano y parte del talón.

Por el aludido objeto se solicita el correspondiente privilegio de Modelo de Utilidad, conforme y al amparo del vigente Estatuto sobre Propiedad Industrial, a fin -



de garantizar a favor del recurrente el derecho a la explotación exclusiva del mismo en toda España.

A continuación se hará una detallada descripción de la palmilla entresuela que se cita, con referencia a los planos que se acompañan, en los que se representan a simple título de ejemplo, no limitativo, una forma preferente de realización, susceptible de todas aquellas variaciones de detalle que no supongan una alteración fundamental de las características esenciales de la misma.

10 En dichos planos se ilustra:

En la figura 1.- Vista en alzado lateral de la palmilla, correspondiente al lado exterior del calzado.

En la figura 2.- Vista en alzado lateral de la palmilla, correspondiente al lado interior del calzado.

15 En la figura 3.- Vista en sección longitudinal de la palmilla.

En la figura 4.- Vista en sección transversal de la palmilla.

20 En la figura 5.- Vista en planta desde un punto de vista superior.

En la figura 6.- Vista en planta desde un punto de vista inferior.

25 En la figura 7.- Vista esquemática en sección longitudinal de la disposición de la palmilla-entresuela en el calzado.

Según el ejemplo de ejecución representado, la palmilla-entresuela que se preconiza está constituida por un cuerpo único -1- que adoptando la forma de la horma del calzado está dotada en todo su perímetro, y en prolongación de la superficie de su cara inferior -2-, de un sa-

30

liente en reborde o vira -3-.

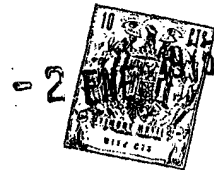
Dicha palmilla-entresuela actúa asimismo como planti
lla anatómica, marcandose de esta manera el correspondien
te saliente -4- de forma adecuada y en correspondencia con
5 el asiento del arco metatarsiano del pie. Se marcan tam-
bién en el cuerpo -1- y sobre su cara superior -5- las -
concauidades -6- correspondientes al asiento de planta y
talón del pie, configurando de esta forma una plantilla que
presenta una forma de sección ascendente desde su interior
10 hasta sus bordes perimetrales.

Sobre el punto -4-, o saliente de asiento del arco me
tatarsiano, y por su cara superior -5- del cuerpo -1-, se
dota al mismo de los ahorros -6- de material, consisten-
tes en vaciados prismáticos a fin de aligerar el peso de
15 la plantilla, subsistiendo dicho puente -4-.

En el montaje del calzado, el corte -7- del mismo se
cose sobre el reborde o vira -3- de la palmilla-entresue
la -1- y por la cara superior -5- de la misma, montando-
se el piso -8- del calzado mediante pegado sobre la cara
20 inferior -2- de forma tal que dicho cosido queda oculto
por el piso -8-, no necesitandose nada más que una única
operación de cosido para el montaje del corte del calza-
do -7- sobre la palmilla-entresuela -1-.

La forma, materiales, y dimensiones, podrán ser varia
25 bles y en general cuanto sea accesorio y secundario, siem
pre que no altere, cambie o modifique la esencialidad del
objeto que se describe.

Los términos en que queda redactada esta Memoria son
cientos y fiel reflejo del objeto que se describe, de-
30 biendose tomar con caracter amplio y nunca en forma limi



tativa.

NOTA:

Se reivindicán como propios y nuevos, para que sean objeto de un Modelo de Utilidad en España, por veinte años, los puntos siguientes:

1.- Una palmilla-entresuela, caracterizada porque estando constituida por un cuerpo único que adopta la forma de la horma del calzado, está dotada en todo su perímetro, y en prolongación de la superficie de su cara inferior, de un saliente en reborde o vira sobre el cual se cose del corte del calzado en la operación de montaje del mismo, realizándose la unión del piso o suela del calzado a la palmilla-entresuela mediante pegado en su cara inferior, tapando por consiguiente el piso o suela el mencionado cosido y evitando su roce sobre el suelo, cumpliendo asimismo la palmilla-entresuela las funciones de plantilla anatómica al estar dotada de un saliente, o abultamiento en forma adecuada para asentamiento del arco metatarsiano del pie, y en general, presentando una ligera concavidad en toda la superficie restante de su cara superior de forma tal que su sección presenta una línea ascendente desde la parte central de la misma hacia sus bordes perimetrales.

2.- UNA PALMILLA-ENTRESUELA.

Todo conforme se describe en la Memoria que antecede, se ilustra como ejemplo de ejecución en los planos unidos a ella y se reivindica en su NOTA.

Esta Memoria consta de seis hojas foliadas, escritas a máquina por una sola cara y planos que la acompañan.



drid, 2 de Enero de 1.975

D. RICARDO REQUENA BOTELLA

P.A.

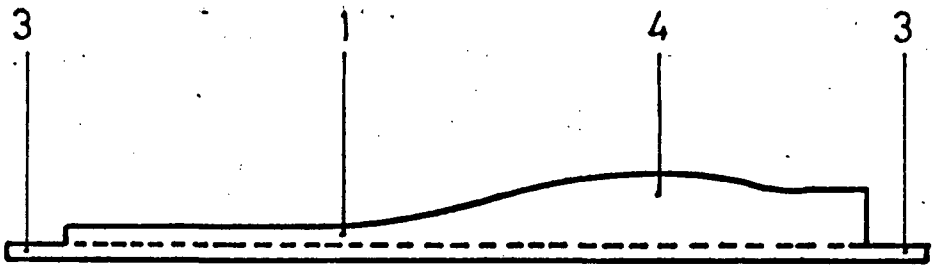
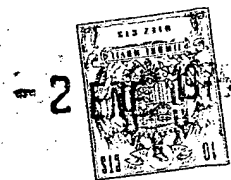


FIG. 1

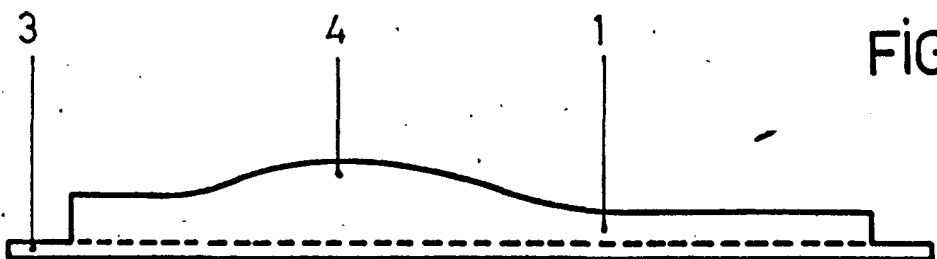


FIG. 2

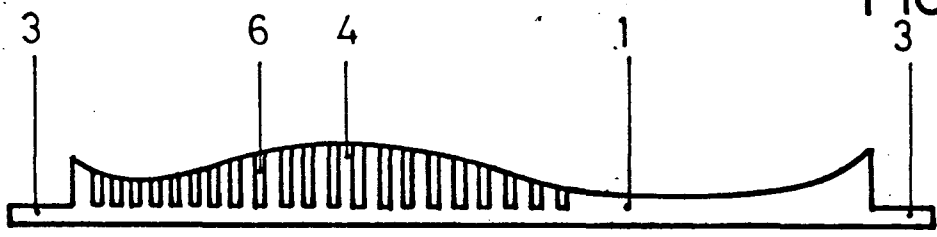


FIG. 3

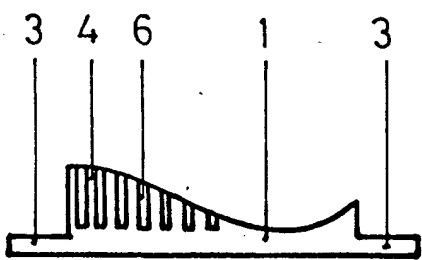


FIG. 4

ESCALA VARIABLE
L. 2000 - 2000
R.A.

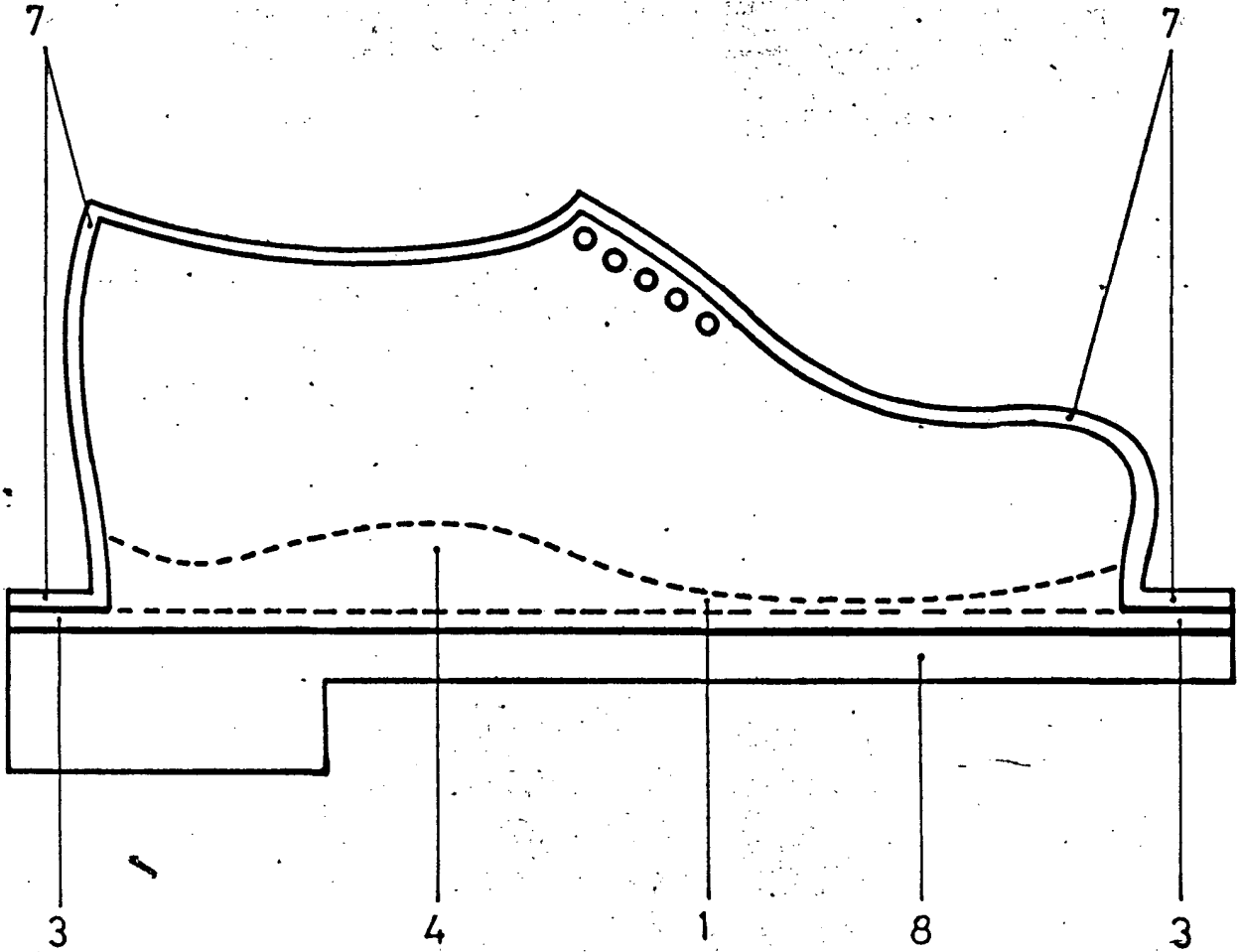


FIG. 7

~~ESCALA VARIABLE
REDA - 2 ENF 1975
R.A.~~