



208832

31 210

F.C. 21-6-1986

Int. Cl.²: H02B

MODELO DE UTILIDAD

Por 20 años

En España a favor de DON NARCISO OSTALE ESTEBAN Y DOÑA ENRIQUETA CASTAN ANDRETTI, domiciliados en ZARAGOZA, Cadena de la Granja, s/n, por: "ESTRUCTURA PARA FORMACION DE MODULOS COMBINABLES PARA CENTRALIZACION DE ORGANOS ELECTRICOS".

MEMORIA DESCRIPTIVA

Se refiere el modelo conforme el enunciado indica, a una nueva estructura para la formación de cajas o cofres simétricos, modulares, combinables para la centralización de toda clase de montajes eléctricos, especialmente para la formación de bate

-2-
208832

31 DIC



rias centralizadas de contadores eléctricos.

Este tipo de cajas son de las empleadas para or
ganizar las distintas partes, y entre otros, los con
tadores de una centralita de elementos de éste tipo.
5 Las estructuras de las mismas se realizan enterizas
o por partes con distintos medios de ensamblamiento.

Una de las ventajas de la estructura que se pre
coniza es que practicamente viene determinada por un
panel configurado de forma tal que, contrapeada, y
10 en todo caso variando las medidas permita formar ca-
jas de diferentes formas y proporciones, principal-
mente de planta cuadrada o rectangular.

Otra de las ventajas es que el sistema de ensam
blaje es sencillo y seguro y queda condicionado, ver
15 ticalmente, según un paso, incluso roscado, para re-
cibir el perno de fijación de la tapa.

Otro detalle es que los propios paneles estan
facultados para que, unidos, puedan recibir el fondo
de la caja sin aportación alguna de medios extraños
20 de fijación.

Otro detalle es que los costados vienen dotados
de unos nervios que delimitan zonas que pueden que-
darse cerrados o calados de forma que, asociadas las
paredes de dos o más módulos contiguos, se establece
25 una comunicación continua sin que las juntas o unio-
nes permitan el acceso desde fuera, es decir garanti
zando la inviolabilidad de las conexiones y la segu-
ridad de usuarios, operarios y profanos.

Una idea más amplia de las características del
30 modelo la realizaremos a continuación al hacer refe-



rencia a la lámina de dibujos que a ésta memoria se acompaña en la que de manera un tanto esquemática y tan solo por vía de ejemplo, se representan los detalles preferidos del modelo.

En los dibujos:

5 La figura 1, es una vista en perspectiva de dos partes de panel, macho y hembra, y un sector del fondo.

La figura 2, es una vista en alzado por la parte interior de uno de dichos paneles.

10 La figura 3, es una vista en alzado del mismo panel por la superficie exterior.

La figura 4, es una vista de canto del panel de la figura anterior.

La figura 5, es un detalle del acoplamiento y unión de dos paneles contiguos.

15 La figura 6, es una vista en alzado de un panel dotado de nervios y accesos diferentes.

Aludiendo a las referencias numéricas de los dibujos y muy concretamente a la representación de la figura 1 podemos apreciar que los paneles representados están señalados con el mismo número -1- y responde a la representación de dos extremos recíprocamente complementarios de machiembrado.

20 La parte hembra está formada por un pestaña -10- a escuadra con el canto del panel que, por dentro, en sus esquinas, presenta regruesamientos prismáticos -2- y -3- verticalmente calados por agujeros -9- y -9a- respectivamente que permiten el paso de pernos de sujeción de una tapa facultativa y de modo que pueden ensartar, verticalmente la unión

25 de los paneles.

La zona central comprendida entre los regruesamientos presenta un vaciado -4- de modo que el borde adyacente interior que lo delimita, resulta más alto que éste.

30



Este borde presenta un cajeteado embebido -5- con sendos taladros encasquillados y roscados -6- y -7-.

El borde exterior de -10- sobresale en toda su extensión de los regruesamientos -2 y -3-.

5 El borde inferior del panel -1-, longitudinalmente por dentro, presenta una regata -8- o acanalada que resulta ciega en su terminación -8a- y abierta por elopuesto.

10 El extremo macho del panel -1- en su arista exterior presenta verticalmente una muesca a escuadra -11- que resulta complementaria del saliente -10- y en el canto, centralmente, consta de una orejeta -12- en forma de escuadra orientada hacia la continuación del panel y desplazada hacia dentro y consta de una
15 orejeta -13- normal al centro del ala voladiza de -12- con sendos agujeros -15- y -16- que resulta coincidentes con los taladros ciegos -6- y -7-. El saliente -14- formado por el borde externo de -12- con respecto a la orejeta -13- constituye el tope de apoyo contra el asiento -4- opuesto.
20

Obsérvese que al ensamblar los conjuntos, la orejeta -13- queda entallada en el cajeteado -5- coincidiendo los agujeros -15- y -16- con los ciegos -6- y -7- de modo que el ángulo -0- de la escuadra -12- configura con -4- el paso tubular cuadrado de la esquina para el paso de los pernos -20- que sujetarán la tapa -T-.
25

El montaje de la pestaña -13- en el cajeteado -5- queda afianzado por los tornillos -18-.

30 El extremo opuesto de la regata -8- resulta abierta

-208832



5 to resultando complemento del extremo -8a- cuando se unen dos paneles de modo que el fondo -17- queda encajado en la regata simplemente, sin más elementos de ajuste y encerrado por las cuatro paredes que forman el cofre o caja.

10 Los paneles por su parte exterior están dotados de juegos de nervios -18- y -19- que circundan sendos calados -18a- y -19a- de forma que el diámetro exterior de los nervios -19- es igual al diámetro interior de los calados -18- con alguna ligera tolerancia de juego de modo que al enfrentar los costados de dos cajas contiguas, pueden introducirse recíprocamente los menores en los mayores (figura 5) de forma que la vinculación no deja, exteriormente, fisura o acceso, quedando cerrado en -C- y estableciendo un paso continuo para regletas, conexiones u otros -R-. En una variante de realización los calados o nervios pueden resultar oblongos, o ranuras oblongas, -18b- y -19b- de modo que pueden resultar complementarias entre sí en la misma forma explicada e incluso con respecto a los agujeros circulares ya que se respetan los mismos pasos para la vinculación.

25 La agrupación centralizada de estos módulos, alineados vertical u horizontalmente, es decir de forma reticular pueden agrupar baterías con carácter múltiple o indefinido.

30 Una vez descrita convenientemente la naturaleza del modelo se hace constar a los efectos oportunos que el mismo no queda limitado a los detalles exactos de esta exposición sino que por el contra-



37 DI

rio en el se introducirán las modificaciones que se consideren oportunas, siempre que no se alteren las características esenciales que se reivindican a contin tuación:

5

NOTA

Se reivindican los términos siguientes:

10

15

20

25

30

1.- Estructura para formación de módulos combi nables para centralización de órganos eléctricos, constituido por un panel único combinable moldeado en una sola pieza que presenta sus extremos conformados por elementos macho y hembra y que combinados con otros paneles resultan complementarios para la formación de cajas y que se caracterizan porque el extremo hembra consta de una solapa a escuadra de arista roma que por dentro comprende regruesamientos prismáticos, arriba y abajo y centralmente un vaciado que resulta más profundo que el reborde interno y que consta de un cajeteado o embebido central con taladros ciegos encasquillados y roscados para recepción de una parte del extremo macho que es afianzable por medio de tornillos formando un pa so vertical, comunicado por sendos pasos axiales previstos en los regruesamientos, para el montaje total de un perno de sujección de la tapa.

2.- Estructura para formación de módulos combi nables para centralización de órganos eléctricos, conforme la reivindicación anterior la solapa a es cuadra del extremo hembra se caracteriza porque sobresale ligeramente de las zonas regruesadas (prismáticas), generando un saliente susceptible de enca

-208832



jar en una muesca a escuadra prevista en la arista exterior del sedor macho.

5 3.- Estructura para formación de módulos combinables para centralización de órganos eléctricos, conforme las reivindicaciones anteriores el sector macho se caracteriza al estar formado por un saliente a escuadra, solidario por uno de sus lados al canto del panel y despalzado hacia dentro y en el ala voladiza consta de una pestaña vertical a escuadra casi en el centro de la misma con taladros para el paso de tornillos que la fijarán en los casquillos roscados del cajeteado hembra, sirviendo el resto como tope de apoyo en el vacío hembra mentado.

10

15 4.- Estructura para formación de módulos combinables para centralización de órganos eléctricos, conforme la reivindicación primera el borde inferior de cada panel consta de una regata longitudinal interior que se caracteriza porque resulta cerrada por la parte hembra y abierta por la otra de modo que al unirse resultan recíprocamente complementarias para recibir un fondo guiado y engatillado entre ellas.

20

25 5.- Estructura para formación de módulos combinables para centralización de órganos eléctricos, conforme la reivindicación 1, los paneles para su asociación y unión se caracterizan porque constan de juegos de nervios salientes que circundan calados de igual diámetro y cada juego dos a dos, constan de diámetros diferentes resultando encajables unos en otros por una ligera tolerancia, siendo invertidos con respecto a los del panel contiguo de modo que la

30



unión o junta, es inaccesible, y a través de ellos es posible montar las regletas o conexiones múltiples de una batería o centralización de dichos módulos.

6.- Estructura para formación de módulos combinables para centralización de órganos eléctricos, conforme la reivindicación anterior en una variante de realización, dichos pasos vinculables se caracterizan al estar formados por ranuras oblongas de secciones igualmente complementarias y medidas susceptibles de encajar entre sí o abarcando los juegos de taladros circulares.

7.- ESTRUCTURA PARA FORMACION DE MODULOS COMBINABLES PARA CENTRALIZACION DE ORGANOS ELECTRICOS.

Todo ello tal y como se representa en la presente memoria que consta de ocho hojas mecanografiadas por una sola cara, foliadas y dibujos que se acompañan.

Madrid, 31 DIC 1974

NARCISO OSTALE ESTEBAN Y ENRIQUETA CASTAN ANDRETTI

p.a.

p.a.

MANUEL DE RAFAEL

P.P.O. *Manuel de Rafael*

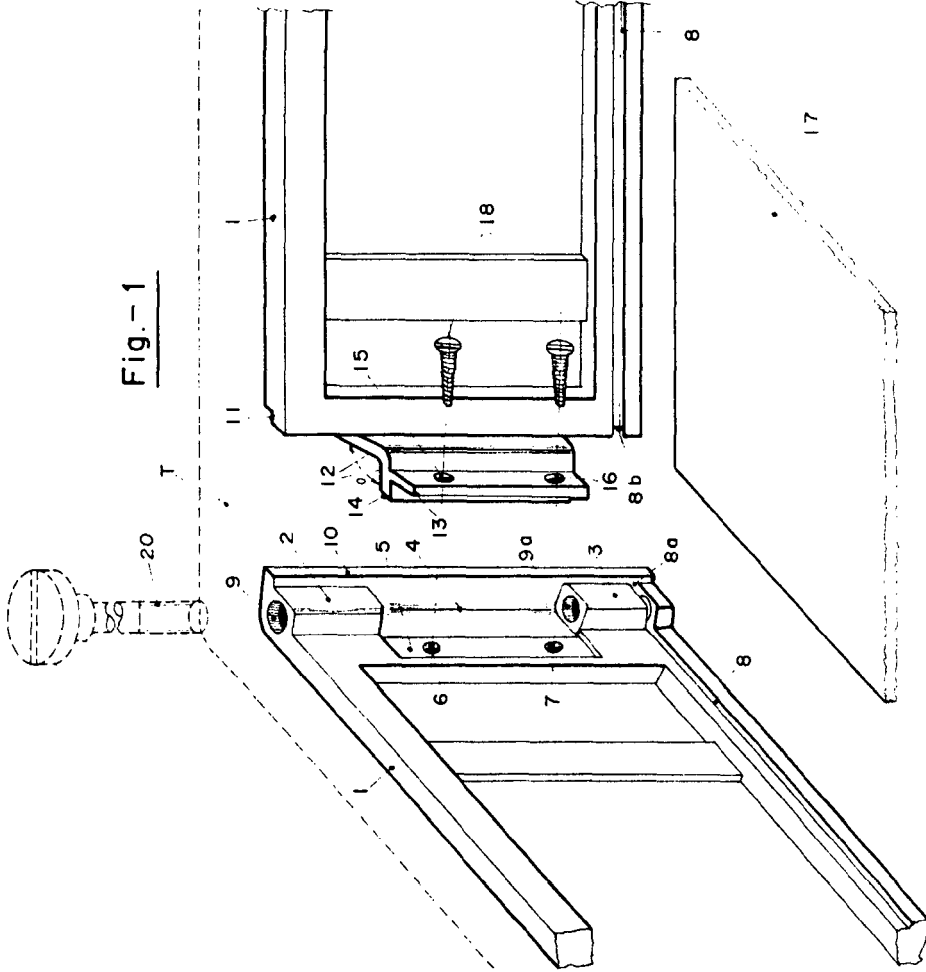


Fig. - 1

Fig. - 4

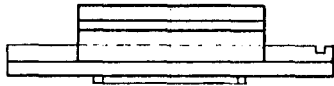


Fig. - 3

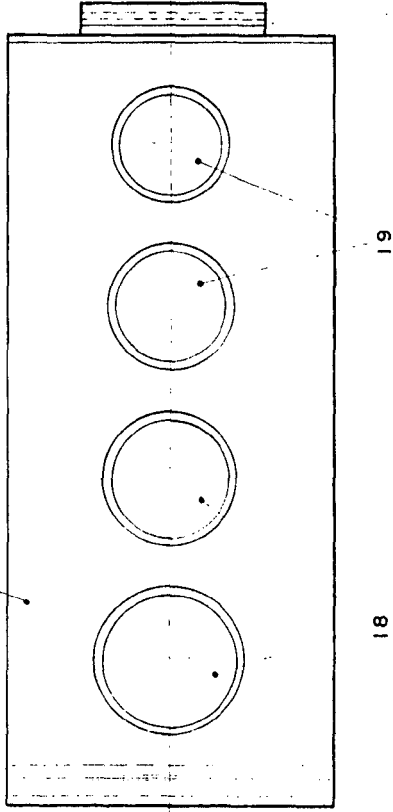


Fig. - 6

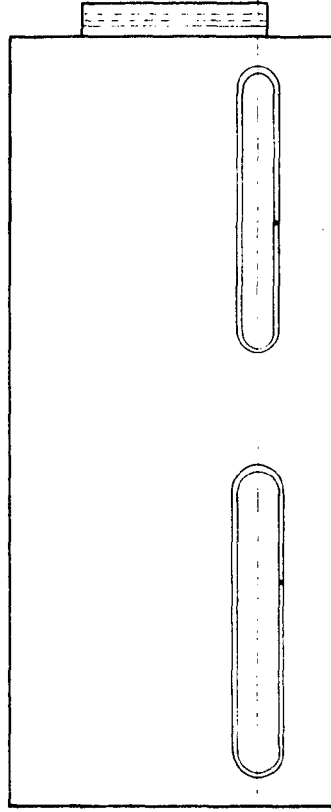


Fig. - 2

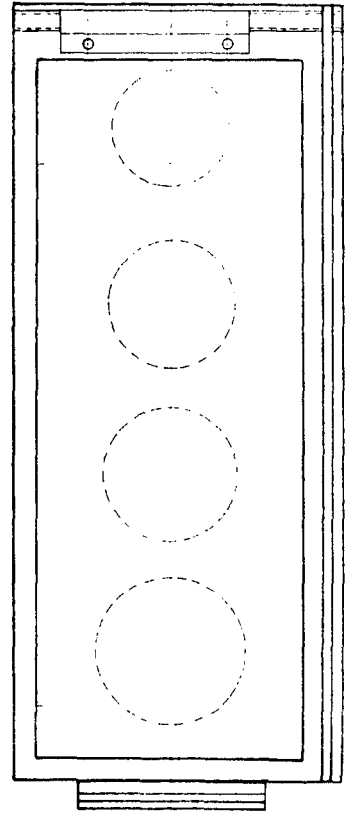
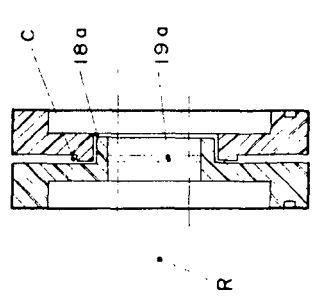


Fig. - 5



19b

18b

C

18a

19a

R

MADRID 31 DIC 1974

El Agente Oficial