

208832



208832

MEMORIA DESCRIPTIVA

de la Patente de Invención, por 20 años, solicitada a favor de Don Daniel ALAVEDRA Gassol, de nacionalidad Española, residente en SABADELL (Barcelona), Calle del Convento número 12, por " UNA MAQUINA PARA DESENGRASAR Y HUMEDECER TEJIDOS Y BORRAS PROCEDENTES DE RECUPERACION ".

La presente Patente de Invención tiene por objeto garantizar el derecho a la fabricación y explotación exclusiva de una máquina para desengrasar y humedecer tejidos y borras procedentes de recuperación.

5 Esta máquina tiene una especial aplicación en el desengrasado y humectación de borras procedentes de recuperación de tejidos, tales como el rayón, cuya humedad, según la tasa oficial, es del 11 % y en el que dicha humedad tiene extraordinaria influencia en el desarrollo de las operaciones de hilado, triturado, emborrado y tejido.

10

La máquina objeto de la presente Patente de Invención también se utiliza con los telares y su uso, aunque basado en un mismo principio, tiene por finalidad el desengrase de las piezas a medida que se van tejiendo o ya tejidas, por



15 la acción de una mezcla de disolvente que pulverizado cae sobre las mismas, al propio tiempo que se regula la humedad del tejido para que quede comprimido y sin señales de agujas, puas ni pasadas, permitiendo de esta manera prescindir de las operaciones de apresto.

20 Consiste esencialmente la máquina objeto de la presente Patente de Invención, en dos depósitos, uno sobre otro los cuales por medio de un juego de válvulas dispuestas sobre un mismo eje cigüeñal, quedan alternativamente en comunicación entre sí o el inferior en comunicación con -
25 un tubo pulverizador, al que llega el líquido impulsado por un ventilador, esparciéndose sobre la tela o napa de la borra.

Se caracteriza esta máquina porqué va acoplada al eje principal del telar o emborradora y ésta, por medio de -
30 una transmisión por cadena, hace girar un piñón cónico y éste a su vez un plato circular, cuya cara superior presenta un realce que afecta la forma de un sector circular de 60 grados, cuyo arco exterior también dentado, acciona a intervalos regulares un piñón que por medio de una transmisión de cadena y juego de engranajes para aumentar la -
35 velocidad, hace girar el ventilador que impulsa el líquido al tubo pulverizador.

Se caracteriza esta máquina porqué el realce, en forma de sector circular de 60 grados, a cada vuelta y precisamente en la posición en que su dentado exterior hace girar el piñón y éste las correspondientes transmisiones y ventilador, levanta un eje vertical a cuyo extremo se halla una biela que actúa sobre un volante, calado en el ci



45 gñeñal que obra sobre el juego de válvulas de los depósitos de disolvente.

En los dibujos de la hoja adjunta y a título de ejemplo se representa un caso particular de realización práctica de la máquina objeto de esta Patente de Invención, mostrando la figura 1, un corte, un alzado de la misma y la figura 2 una planta del plato con realce.

55 Siguiendo los diseños, vemos los depósitos -1- y -2-, dispuestos uno sobre otro, comunicados entre sí por el orificio -3- y soportados por la bancada -4-. Un juego de válvulas -5-6- situadas sobre el eje -7- tapa alternativamente el orificio -3- y el orificio -8-, de manera que cuando el cigñeñal -9- se halla en la posición de la figura 1, aparece tapado el orificio -3- y abierto el -8- que comunica con el tubo pulverizador -10-, entrando en funcionamiento el ventilador -11-.

60 La máquina es accionada por la polea dentada -13- calada en un eje -14- del telar o emborradora, la cual por medio de la cadena -15-, hace girar la rueda -16- que acciona un reductor -17- el cual a su vez y por medio del piñón -18- hace girar el plato -19-. Dicho plato -19- (figura 2) 65 presenta un realce -20- cuya periferie dentada -21- hace girar un piñón -22- sobre cuyo eje va calada una rueda -23- que por medio de una cadena -24- hace girar la rueda -25- y ésta a su vez un juego de engranajes -26- que aumentan la velocidad y hacen girar la polea -27- que por medio de la 70 correa -28- acciona al ventilador -11-.

Además, el realce -20- levanta a su paso el eje vertical -29- a cuyo extremo se halla una biela -30- que hace girar el volante -31- calado en el cigñeñal -9-.



De acuerdo con lo descrito la máquina funciona con intermitencias, pues únicamente cuando el realce -20- hace girar al piñón -22- y levanta el árbol -29- es cuando se abre el orificio -8- del depósito -2- y entrando en acción el ventilador -11- el líquido o emulsión contenido en dicho depósito -2- es pulverizado a través del tubo pulverizador -10- el cual será de sección variada.

El depósito superior -1- presenta dos orificios -32- y -33 que son respectivamente, para entrada en el depósito del disolvente y del agua.

Se construirá esta máquina con los materiales apropiados a cada uno de los elementos que la integran, variando sus dimensiones, acabado y aplicaciones, así como los disolventes y líquidos empleados y en general, cuanto no altere, cambie o modifique su esencialidad.

----- N O T A -----

Se reivindica como objeto de esta Patente:-

- 1º.- Una máquina para desengrasar y humedecer tejidos y borras procedentes de recuperación, que esencialmente consiste en dos depósitos, dispuestos uno sobre otro, los cuales por medio de un juego de válvulas dispuestas sobre un mismo eje cigüeñal, quedan alternativamente en comunicación entre sí o el inferior en comunicación con un tubo pulverizador, al que llega el líquido impulsado por un ventilador, esparciéndose sobre la tela o napa de borma.
- 2º.- La propia máquina para desengrasar y humedecer tejidos y borras procedentes de recuperación, según la reivindicación anterior que se caracteriza porqué va acoplada al eje principal del telar o emborradora y ésta, por medio de una -



transmisión por cadena, hace girar un piñón cónico y éste, a su vez, un plato circular, cuya cara superior presenta un realce que afecta la forma de un sector circular de 60-
 105 grados, cuyo arco exterior también dentado, acciona a intervalos regulares un piñón que por medio de una transmisión de cadena y juego de engranajes para aumentar la velocidad hace girar el ventilador que impulsa el líquido al tubo pulverizador.

110 3º.- La propia máquina para desengrasar y humedecer tejidos y borras procedentes de recuperación según las reivindicaciones 1ª y 2ª., que se caracteriza además porqué el realce, en forma de sector circular de 60 grados a cada vuelta y precisamente en la posición en que su dentado exterior hace girar el piñón y éste las correspondientes
 115 transmisiones y ventilador, levanta un eje vertical a cuyo extremo se halla una biela que actúa sobre un volante calado en el cigüeñal que obra sobre el juego de válvulas de los depósitos de disolvente.

120 4º.- Una máquina para desengrasar y humedecer tejidos y borras procedentes de recuperación.

Consta la presente memoria descriptiva de cinco hojas foliadas escritas por una sola cara.
 123

Barcelona, 10 de ABRIL de 1.953.

P. A.

M. L. MORA

M. L. Mora



Fig.1

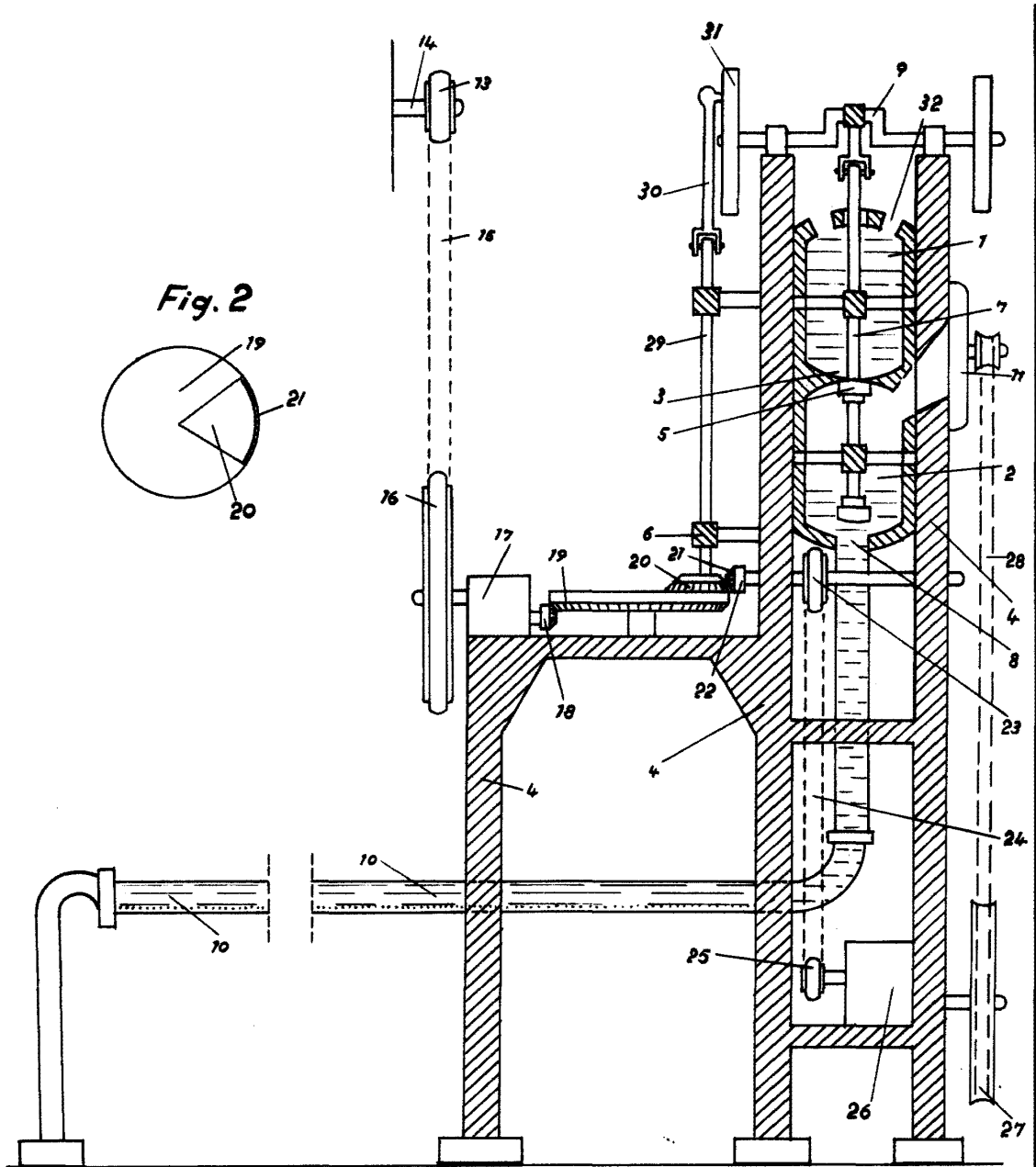
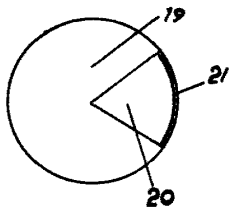


Fig. 2



13 de Abril de 1953

J. Alavedra

Escala variable.