

208722

F.C. 18-6-1976

Int. Cl. A47B

27.DIC



~~208722~~

208722

M E M O R I A D E S C R I P T I V A

=====

Correspondiente a la solicitud de registro de Modelo de Utilidad que, por veinte años, se solicita para todo el territorio nacional, a favor de Don Julio LUQUE DEL AGUILA, de nacionalidad española, residente ALICANTE, calle Buena-vista nº 27, - - - - -

p o r

"NUEVA PATA PARA MUEBLES"

=====

El Modelo de utilidad a que se refiere la presente Memoria, se destina a garantizar la explotación y la propiedad exclusivas, en todo el territorio nacional de una nueva pata para muebles.

5

Consiste el objeto en una pata mixta que se adapta al mueble por medio de un solo tornillo y que, presentando la

2

208722

27 DIC



10

apariencia de una fina pata de madera o de material plástico imitando a madera, posee un gran resistencia que le presta un alma interior metálica que es la que soporta la fijación.

15

Esta organización permite que a la citada alma metálica le puedan ser aplicadas las ventajas de las fabricaciones objeto de grandes series, en las que todos los elementos son intercambiables con amplia ventaja económica. Igualmente permite que la misma alma interior metálica pueda ser utilizada con partes vistas de diferentes estilos que resultan también intercambiables.

20

Con respecto al mueble, la nueva pata se comporta como una toda de madera con una pequeña contera inferior metálica a la que va adscrito el vástago roscado que es solidario del taco antideslizante para apoyo en el suelo, mediante el que se pueden corregir las cojeras en el mueble.

25

Para mejor comprensión del objeto y solamente a título de ejemplo, se adjunta una hoja de planos en la que:

La fig. 1, representa la sección longitudinal del conjunto de la pata según el Modelo.

La fig. 2, representa la sección transversal por A-A de la fig. 1.

30

Remitiéndonos a las citadas ilustraciones, podemos ver que el alma interior metálica está constituida por un tubo -1-, de longitud variable, en cuya embocadura superior va montado a presión un tapón -2- provisto de una pequeña pestaña -3- que cubre el borde del tubo. Este tapón -2- lleva realizado un agujero roscado axial en el que se monta un tornillo -4- cuya cabeza dispone de una zona cilíndrica -5- que va rematada en su parte superior con un dis-

35



3

40

co plano -6-. Para el montaje, el tablero, travesaño o parte del mueble -7- ha sido previamente taladrado pasante con un agujero escalonado -8- en el que se acopla el disco -6- y se guía la zona cilíndrica -5- de la cabeza del tornillo -4-, según se representa en la fig. 1.

45

La parte inferior del tubo -1- lleva montado a presión otro tapón -9- que está prolongado por un escalonamiento de diámetros que determina una primera zona cilíndrica -10- cuyo diámetro exterior coincide con el del tubo -1- y una segunda zona -11- de mayor diámetro que forma una corona de asiento y cuya base inferior está vaciada formando una caja -12- en cuyo fondo desemboca el agujero roscado axial -13-, en el cual se monta el tornillo -14- que se eleva desde la montura metálica -15- que comprende el taco antideslizante -16- para apoyo en el suelo.

50

55

Del perímetro circular de la zona cilíndrica -10- sobresalen a 90º uno del otro, cuatro tacos -17- de la misma altura que ella, los cuales tienen la misión de acoplarse en sendas ranuras respectivas -18- que les presenta la parte vista -19- de la pata con la finalidad de evitar que pueda girar sobre el tubo -1- el cual, como puede apreciarse en la fig. 1, es ligeramente más corto que la dicha parte vista -19-, cuya parte inferior reposa sobre la corona de asiento determinada por el ensanchamiento de la zona cilíndrica -11-, mientras que su parte superior se apoya contra la parte del mueble -7-, bien directamente bien con interposición de una arandela plana (no expresada) que amplíe la superficie de apoyo.

60

65

La citada parte vista -19- es una pieza tubular interiormente cilíndrica, para admitir con ajuste deslizante



al tubo -1-, al mismo tiempo que exteriormente puede adoptar las formas más adecuadas al estilo del mueble a que se adscriba. En el ejemplo que se ha representado en la hoja
 70 de planos, la dicha parte vista -19- es exteriormente troncopiramidal invertida, con base cuadrada y con las cuatro aristas laterales biseladas. Las ranuras interiores -18- están orientadas hacia las esquinas de la sección (fig.2).

Son variables las circunstancias de tamaño, forma y material particularmente referidas a cada uno de los elementos que integran el conjunto, en el que podrá ser variado todo aquello que no suponga una alteración de la esencialidad del objeto expuesto en la pasada descripción, la cual deberá ser considerada en su más amplio sentido y no
 75 como una limitación de posibilidades de realización.
 80

NOTA

EN RESUMEN: El Modelo de Utilidad que, por veinte años se solicita para todo el territorio nacional, ha de recaer sobre las siguientes reivindicaciones:

85 1a.- "NUEVA PATA PARA MUEBLES", que comprende una parte vista de madera o de materia plástica moldeada y un alma interior metálica de gran resistencia, caracterizada por el hecho de que la citada alma interior está constituida por un tubo en cuya embocadura superior va montado a
 90 presión un tapón provisto de una pequeña pestaña que cubre el borde del tubo y que lleva un agujero axial roscado en el que se monta un tornillo cuya cabeza dispone de una zona cilíndrica rematada en su parte alta con un disco plano que, en el montaje, resultan alojados y guiados en un tala
 95 dro escalonado que se realiza previamente en el tablero, -



5

travesaño o parte de sujeción en el mueble.

100 2a.- "NUEVA PATA PARA MUEBLES", según la reivindicación la, caracterizada por el hecho de que en la embocadura inferior del tubo va montado a presión otro tapón que se prolonga con un escalonamiento de diámetros que determina una primera zona cilíndrica cuyo diámetro exterior coincide con el del tubo y una segunda zona, también cilíndrica y de mayor diámetro, que forma una corona de asiento y cuya base inferior está vaciada formando una caja en cuyo fondo desemboca un agujero roscado axial en el que se monta un tornillo que se eleva desde la montura metálica que comprende un taco antideslizante para apoyo en el suelo.

110 3a.- "NUEVA PATA PARA MUEBLES", según las anteriores reivindicaciones, caracterizada por el hecho de que del perímetro circular del primer escalón cilíndrico del tapón inferior y a 90º uno del otro, sobresalen cuatro tacos de la misma altura que ella, los cuales tiene la misión de acoplarse en sendas ranuras respectivas que les presenta la parte vista de la pata en su interior, con el fin de evitar el giro de una pieza sobre la otra.

120 4a.- "NUEVA PATA PARA MUEBLES", según las reivindicaciones anteriores, caracterizada por el hecho de que la aludida parte vista de la pata es una pieza tubular de formas exteriores variables y de altura ligeramente superior a la del tubo metálico que se aloja en su interior de manera que el extremo inferior de la parte vista reposa sobre la corona de asiento que determina la segunda zona cilíndrica del tapón inferior, mientras que el extremo superior se apoya contra la parte de sujeción en el mueble, bien directamente bien con interposición de una arandela plana

125

27. DIC



que amplié la superficie de apoyo.

130

5a.- "NUEVA PATA PARA MUEBLES", según las anteriores reivindicaciones, caracterizada por el hecho de que la pieza tubular que forma la parte vista de la pata es interiormente cilíndrica y lleva realizadas cuatro ranuras longitudinales enfrentadas dos a dos, equidistantes a 90º y orientadas hacia las esquinas de la sección o hacia las partes de mayor espesor de la misma.

135

6a.- Por último, se reivindica como objeto sobre el que ha de recaer el Modelo de Utilidad que, por veinte años se solicita para todo el territorio nacional, - - - - -

p o r

"NUEVA PATA PARA MUEBLES"

140

Todo conforme queda expresado en la presente Memoria descriptiva, que consta de seis páginas, escritas a máquina por una sola cara, y dibujos que se acompañan.

Madrid, 27 de Diciembre de 1.974

P.A.,

ANTONIO ARICHA
P. P.

Firmado: JUAN MANUEL QUERRERO

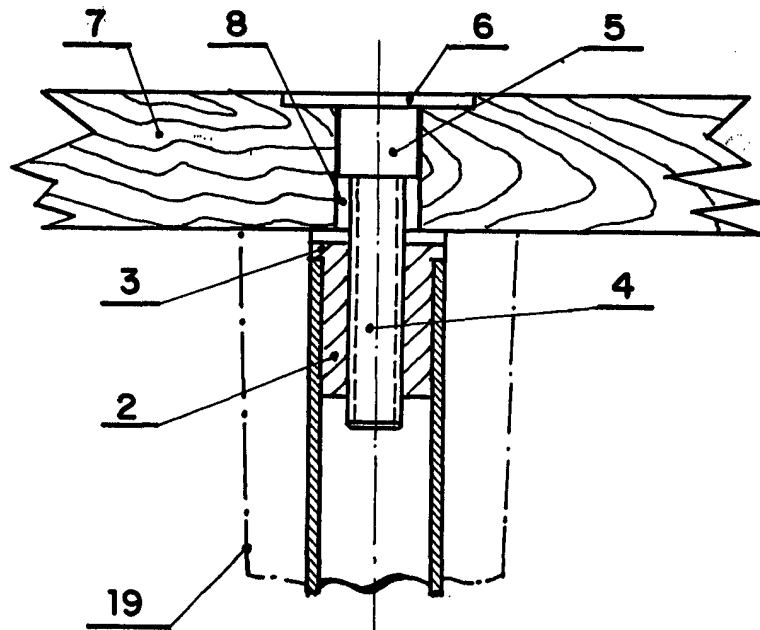


Fig.1

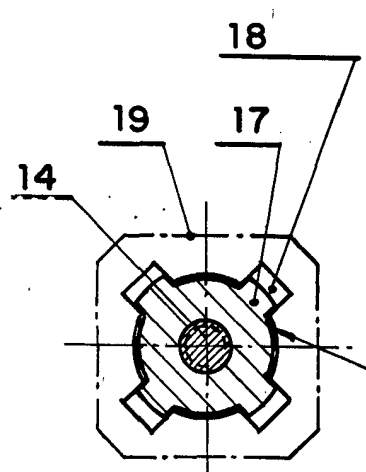


Fig.2

Madrid a
P.A.

[Handwritten signature]

ESCALA VARIABLE