



30 MAR
208678
208678

P A T E N T E D E I N V E N C I O N

por veinte años

a favor de D o n A n t o n i o F E R R E R
L ó p e z , de nacionalidad española, residente
en Barcelona, calle de Entenza, número 64, p o r :

"PERFECCIONAMIENTOS EN LOS DISPOSITIVOS PARA EL DESARROLLO Y TENSION DE LA TRAMA, EN LAS LANZADERAS DE LOS TELARES":

M E M O R I A D E S C R I P T I V A

1 En los telares mecánicos sencillos, para conseguir el regulado del desarrollo y tensión de los hilos en general empleados como trama, y particularmente para los de muy fuerte torsión o de materia textil de origen ar-



208678

tificial, es muy conveniente, casi indispensable, proveer a las lanzaderas de unas piezas cuya oscilación va gobernada por la elasticidad de un tensor de caucho y vulgarmente conocidas con los nombres de : "pantín",
5 "pistoleta" o "guitarreta", constituidas generalmente por piezas de madera, a las que van cosidos unos anillos que pueden ser: de vidrio, porcelana o metálicos:

Mediante dichas piezas, en combinación con unos clavos fijos en la lanzadera, se crea el atirantamiento requerido, en el hilo de trama, haciéndole discurrir en
10 zig-zag por todos o algunos, de los indicados anillos oscilantes y clavos fijos:

Ahora bien; los inconvenientes que inmediatamente surgen son: la poca estabilidad y el desgaste que experimentan los anillos por causa del roce con el hilo, que
15 actúa cual verdadera sierra ocasionando paros que resultan prolongados, por la dificultad inherente a la forma en que deben realizarse las reparaciones o sustituciones consiguientes, dada la forma en que van montados:

El invento se refiere especialmente, a unos perfeccionamientos introducidos en los tales dispositivos y a su montaje, que permiten conseguir unos notables beneficios prácticos, al lograr un recambio muy rápido de los
20 anillos, reduciendo la duración de los eventuales paros al mínimo: Así mismo prevé para los referidos, piezas y anillos, una constitución que prolonga y mejora su servicio: Finalmente el invento combina medios para dotar al dispositivo en cuestión con elementos que lo complementan, dándole autonomía, al fin de facilitar su montaje
25 y desmontaje, sin tener que intervenir sobre otras
30



208678

partes de la lanzadera:

De acuerdo con los perfeccionamientos que nos ocupan, se prevén los anillos relacionados abiertos y dotados de cierta elasticidad, montándose los mismos de quita y pon, fijándose en la pieza basculante mediante introducción de sus extremos en correspondientes ranuras opuestas laterales previstas al efecto, en el referido elemento oscilatorio. Según los propios perfeccionamientos, los dichos anillos se construyen de material duro, tal acero endurecido y templado, de sección o corte transversal rectangular aplanado, cual fleje, u otras adecuadas a las distintas materias textiles. Por otra parte, según los nuevos perfeccionamientos de construcción, se montan sobre el elemento oscilante o "pantín", unos muelles helicoidales a compresión, alojados en sendas ranuras curvas previstas a propósito, según planos perpendiculares al eje de giro del "pantín" y que cuan menos en un sector de ellos son concéntricos con dicho eje y abiertos por sus dos caras. Los tales muelles quedan retenidos entre topes constituidos por un final de la ranura y un tornillo fijo a la lanzadera paralelo al eje de giro de la pieza y pasante transversalmente, a través de la ranura de la misma. Estos muelles pueden reducirse a uno solo, actúan de medios antagonistas elásticos y obligan al "pantín" en el sentido de tensar los recorridos del hilo formados al zig-zaguear entre los anillos móviles y los clavos fijos.

Para mejor comprensión de las particularidades del invento, es oportuno referirse a los dibujos adjuntos, que muestran unos ejemplos concretos de realización en los mismos; pero explícitamente se manifiesta, que a los



208678

efectos legales del registro que se solicita, podrá ser variable todo cuanto pueda considerarse accesorio o circunstancial relativamente a lo que constituye la esencialidad de los nuevos perfeccionamientos:

5 Siguiendo dichos dibujos, puede verse: Figura 1 planta; Figura 2 corte transversal por A-B; y Figura 3 corte transversal por C-D; Designado por 1 el conjunto de la "pistoleta"; por 2 el eje de giro de ésta; por 3 los anillos abiertos y de sección o corte transversal
10 rectangular aplanado; por 4 las ranuras o engastes por donde se introducen los extremos de los anillos; por 5-5' las ranuras, en planos perpendiculares al eje 2, donde se alojan los muelles antagonistas; por 6-6' estos muelles; por 7 el tornillo que traspasa las ranuras
15 5-5' y constituye tope de desplazamiento relativo respecto a las ranuras dichas y por ende respecto a los muelles, recibiendo la reacción de estos muelles; por 8 los topes de final de ranura constituido con la propia "pistoleta" y que igualmente recibe la reacción de los
20 muelles, determinando la resistencia de la "pistoleta" a ser arrastrada por la trama; y por 9 el orificio corriente, en el correspondiente apéndice o resalto, 10 para eventual aplicación de sistema elástico normal de caucho:

25 En una construcción mas simplificada, puede prescindirse de la aplicación de los muelles 6-6' y de las correspondientes regatas, confiándose en los medios usuales de tracción para la "guitarreta". Aparece entonces el dispositivo conforme muestran las Figuras
30 4, 5 y 6 en planta y cortes transversales respectiva-



208673

mente, por A'-B' y C'-D': El dispositivo podrá construirse en materiales apropiados cualesquiera, siempre teniendo en cuenta la naturaleza de los perfeccionamientos introducidos, y así podrá fabricarse en diversas materias plásticas, metales, maderas y otros materiales: Su forma concreta y tamaño pueden adaptarse a las conveniencias particulares de cada caso específico:

Por lo demás, y según lo que se ha significado ya, en la realización de los dispositivos que nos ocupan (con aplicación de las mejoras reseñadas) podrá ser variable todo cuanto revista carácter accesorio o circunstancial, relativamente a lo que constituye la esencialidad de las mismas:

N O T A

SE REIVINDICA :

15 1. - Perfeccionamientos en los dispositivos para el desarrollo y tensión de la trama en las lanzaderas de los telares, de acuerdo con los cuales, los anillos para el paso del hilo a través de la pieza oscilante articulada en la lanzadera, mediante los que, en combinación con los clavos fijados en la propia lanzadera, se crea el atirantamiento requerido en el desarrollo del hilo de trama, son abiertas y están dotados de cierta elasticidad, montándose de quita y pon en la pieza oscilante, fijándose en ella mediante introducción de sus extremos en correspondientes ramuras opuestas laterales,

20

25



208678

previstas al efecto, en el referido elemento oscilador:

2 - Perfeccionamientos en los dispositivos para el desarrollo y tensión de la trama en las lanzaderas de los telares, de acuerdo con los cuales, los anillos abiertos referidos, montados del modo dicho en la pieza oscilante articulada a la lanzadera, son de material duro, tal acero templado, y de sección o corte transversal rectangular aplanado cual fleje:

3 - Perfeccionamientos en los dispositivos para el desarrollo y tensión de la trama en las lanzaderas de los telares, de acuerdo con los cuales, se montan sobre el elemento oscilante articulado a la lanzadera, unos muelles helicoidales a compresión, alojados en sendas ranuras curvas previstas al efecto, según planos perpendiculares al eje de giro y que cuan menos en un sector de ellas, son concéntricas con dicho eje y abiertas por sus dos caras, cuyos muelles quedan retenidos entre topes constituidos, por un final de ranura y un tornillo fijo a la lanzadera, paralelo al eje de giro de la pieza y pasante a través de las ranuras de la misma:

4 - Perfeccionamientos en los dispositivos para el desarrollo y tensión de la trama en las lanzaderas de los telares:

Consta la presente Me-



209878

5

moria Descriptiva de siete hojas mecano-
grafiadas, escritas por una sola cara,
numeradas, del 1 al 7 y con sus líneas
numeradas, a su vez, de cinco en cinco y
de una hoja con dibujos, anexa:

Barcelona, 30 marzo 1953
P.A:

A handwritten signature in dark ink, consisting of a series of fluid, connected strokes. The signature is positioned below the typed name "P.A:" and is partially enclosed by a faint, hand-drawn line that extends to the right and then curves downwards.

208678

Haye Unice.

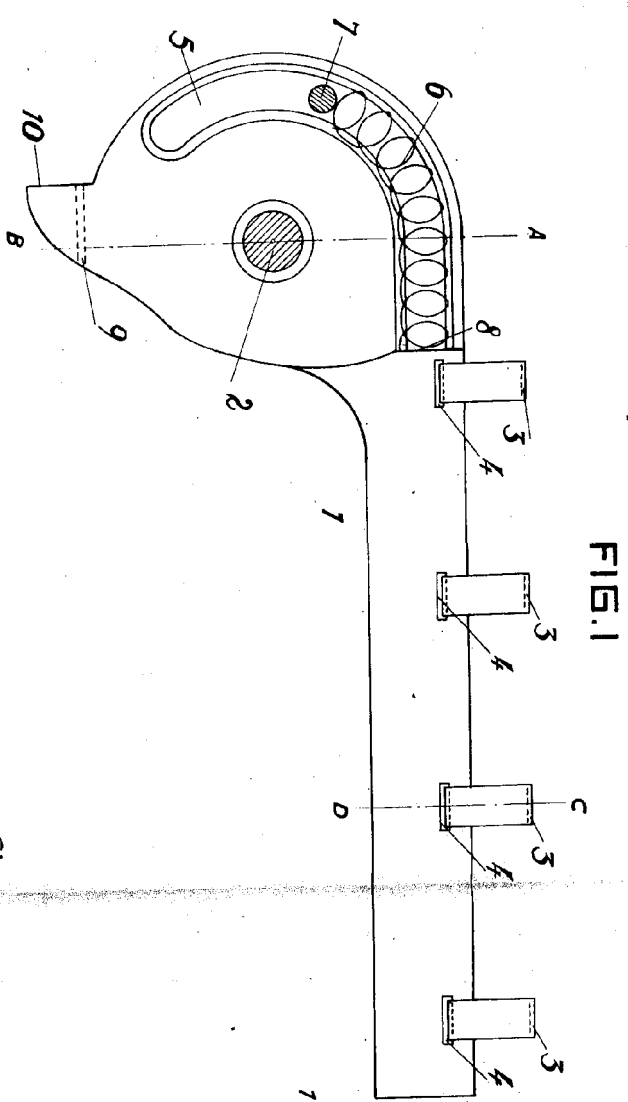


FIG. 1

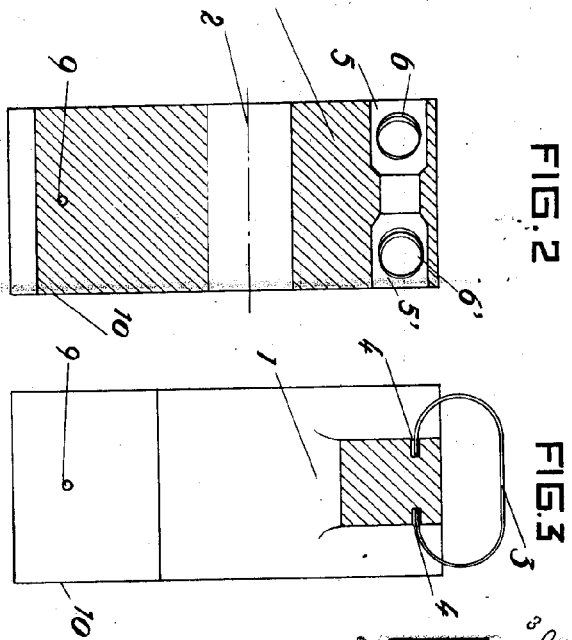


FIG. 2

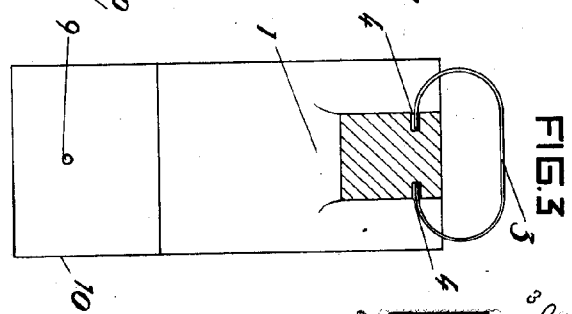


FIG. 3

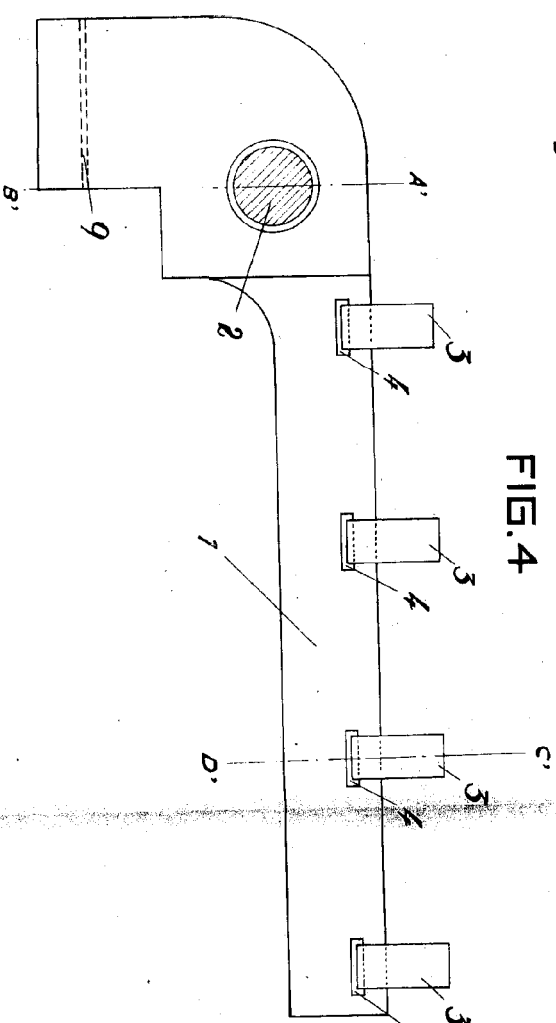


FIG. 4

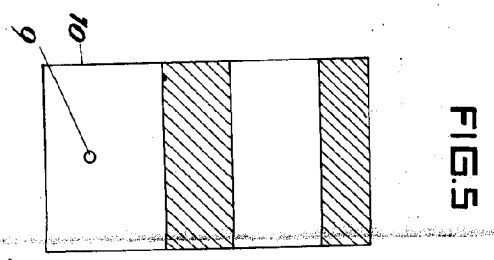


FIG. 5

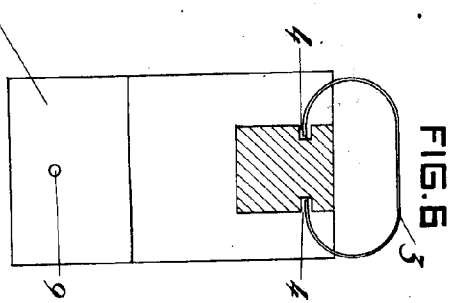


FIG. 6

Patronato 30 mayo 1953
P. A.
[Signature]

