

18 ENC.



208522

MEMORIA DESCRIPTIVA.

CORRESPONDIENTE A UN MODELO DE UTILIDAD.

POR: PORTAENVASES COMERCIALES PERFECCIONADO.

PARA TODO EL TERRITORIO NACIONAL.

POR UN PERIODO DE VEINTE AÑOS.

A FAVOR: D. INOCENCIO FEIJOO ZOLLERN.

NACIONALIDAD: ESPAÑOLA.

RESIDENTE EN: Avd. GENERALISIMO FRANCO, 336 - 72

BARCELONA



MEMORIA DESCRIPTIVA

En las industrias en general, y en particular en la alimentación, se elaboran con mucha frecuencia productos que ulteriormente se envasan en recipientes de papel o plástico procedentes de fabricación automática.

Dichos envases, por razones prácticas de consumo suelen tener una forma y un volumen normalizados, por lo que son muy aptos para su agrupamiento en portaenvases que hacen más cómodo el transporte y la entrega de dichos productos, tanto para el fabricante y el distribuidor como para el cliente.

Al estar dichos envases individuales fabricados por procedimientos automáticos, es muy conveniente que el portaenvases que los agrupa esté también fabricado por un proceso automático para que su precio no repercuta excesivamente en el del producto.

Al propio tiempo, interesa que dicho portaenvases pueda fácilmente ser el soporte de propaganda relativa al producto envasado o a sus cualidades o aplicaciones.

El objeto de la presente Memoria es presentar y describir un modelo de portaenvases de muy fácil adaptación por las industrias alimenticias y cuya fabricación es sumamente sencilla ya que se parte de una plancha plana de cartulina y mediante un solo golpe de prensa se determinan los cortes y plegaduras que debe tener el portaenvases. En una etapa posterior (o anterior, si se desea) se pueden insertar los motivos publicitarios al producto, por un procedimiento de imprenta o de serigrafía, quedando el portaenvases dispuesto para el uso.

A continuación se describe el modelo propuesto con

8 ENE.



referencia a las figuras adjuntas en las que:

La figura 1 representa una vista lateral del portaenvases en el que se aprecia los dos envases 1 y 2.

El portaenvases 3 soporta la tapa plana de los dos envases 1 y 2 mediante el hueco que permiten las aletas 4 y 5 y las ranuras 6 y 7 practicadas en dichas aletas.

En la figura 2 se muestra una vista frontal del portaenvases 3 donde se aprecia las mencionadas aletas 4 y 8.

En la figura 3 se presenta una vista en planta superior del portaenvases, donde se ha dibujado con líneas de puntos los envases, que en el caso descrito son solamente dos, pero que pueden ser 3 ó más.

En dicha figura 3 se presenta la superficie superior del portaenvases, que puede ser soporte de la propaganda o de los motivos publicitarios o decorativos que se desee.

Finalmente en la figura 4 se muestra la planta del portaenvases tal y como sale del cortador de prensa, sin haber realizado aún las operaciones de plegado.

En ella se percibe los cortes correspondientes a las aletas 4,5,8, y 9 y las ranuras 6,7,10 y 11 donde se alojan las tapas de los envases.

Es de señalar que la única operación de prensa necesaria para la fabricación del portaenvases descrito en la presente Memoria, determina los pliegues 12,13,14,15 que son necesarios para garantizar la sujeción de los envases individuales.

Por todo lo expuesto consideramos de novedad y utilidad el modelo descrito que deberá quedar amparado por las siguientes:

REIVINDICACIONES

- 5 -

- 10 -

- 15 -

- 20 -

- 25 -

- 30 -



1ª Portaenvases comerciales perfeccionado, caracterizado esencialmente por proceder de una única plancha plana de cartulina o plástico, sometida a una única operación de prensa.

- 5 -

2ª Portaenvases comerciales perfeccionado, caracterizado esencialmente porque la única operación de prensa necesaria para su fabricación, determina total y absolutamente la forma del portaenvases.

- 10 -

3ª Portaenvases comerciales perfeccionado, que en conformidad con las reivindicaciones anteriores, se caracteriza esencialmente por disponer de unas ranuras que facilita la sijección del o los envases que se desee agrupar conjuntamente.

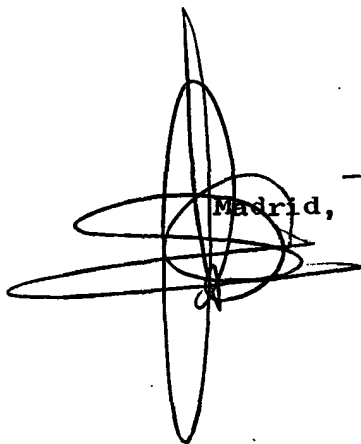
- 15 -

4ª Portaenvases comerciales perfeccionado, que en conformidad con las reivindicaciones anteriores, sirve como soporte para la inserción de muestras propagandísticas o decorativas.

- 20 -

5ª Portaenvases comerciales perfeccionado, que en conformidad con las reivindicaciones anteriores se caracteriza esencialmente por disponer de unas líneas de plegadura determinadas en la operación de prensa.

6ª PORTAENVASES COMERCIALES PERFECCIONADO.



Madrid, 8 ENE. 1975



8 ENE.

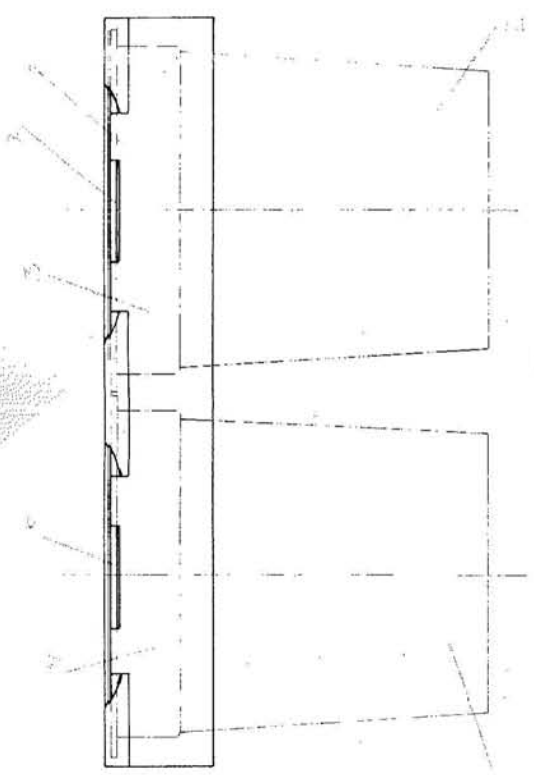


Fig 1

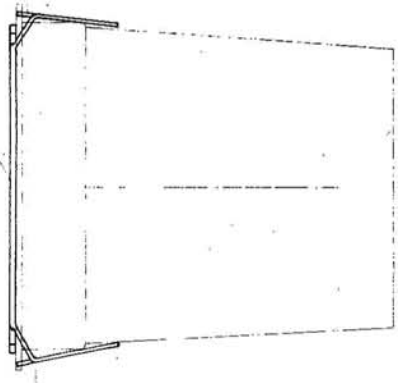


Fig 2

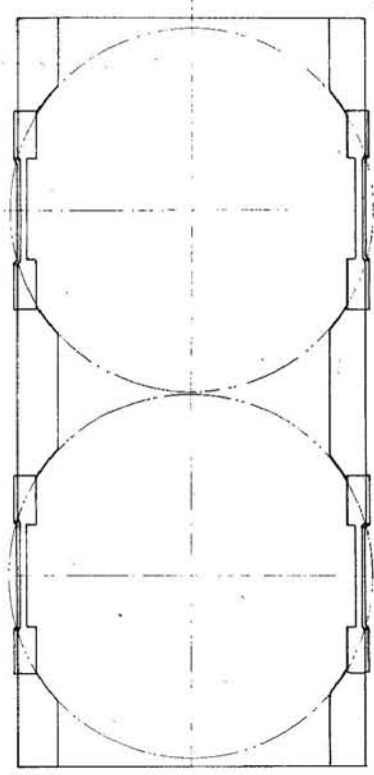


Fig 3

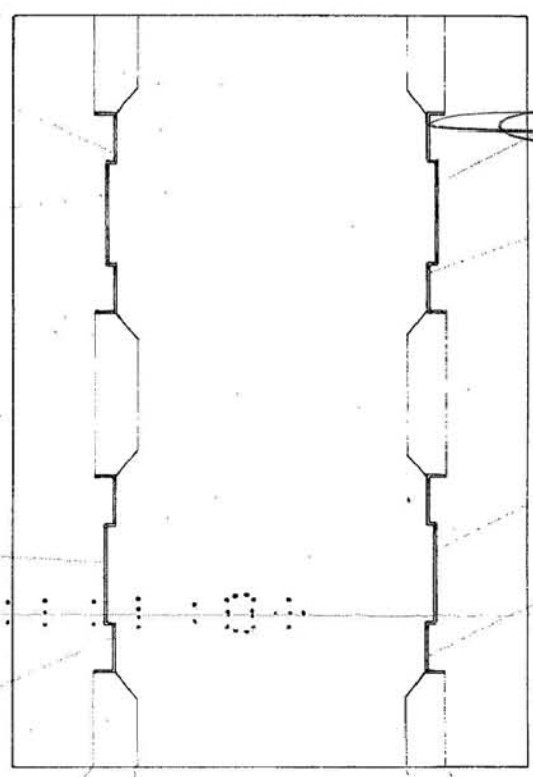


Fig 4

Escala variable
MADRID 8 ENE. 1915

51.01.1.04