

208484



MEMORIA DESCRIPTIVA
para solicitar
PATENTE MODELO DE UTILIDAD
en
E S P A Ñ A
Por: VEINTE AÑOS.
Por: "MECANISMO PARA ACCIONAMIENTO DE UN
VOLQUETE".

A favor de:

DON JOSE LUIS ROBLES GARCIA, de nacionali-
dad Española.

Domiciliado en:

MANSILLA DE LAS MULAS (León) Ctr.General.-

La presente solicitud de Modelo de Utilidad
se refiere a un "Mecanismo para accionamiento de un volque-
te", cuyas características de novedad le confieren la cuali-
dad de aportar a la función a que se destina, las siguientes
ventajas:



10 a).- Es considerablemente más ligero que otro tipo de modelos.

10 b).- Tiene una grán seguridad, estando diseñado para que practicamente no se produzcan averias, ya que suprime el sistema de tuberias flexibles, por tuberias de acero estriado en frio.

15 c).- Vá dotado de una válvula de seguridad tarada, por lo que se evita que el cilindro pueda ser sometido a un esfuerzo superior para el que está construido.

15 d).- Está estudiado de tal forma que se evitan las soldaduras por lo que en caso de averia, la reparación es rápida y sencilla y por lo tanto muy barata, al utilizarse para su fijación tornillería.

20 e).- Al estar situada la carrocería y demás elementos muy por debajo de la situación en otros modelos, se consigue una mayor seguridad en marcha y curvas muy pronunciadas.

25 f).- Está diseñado para evitar el vuelco ya que los tirantes que unen las articulaciones con el bastidor, hacen de estabilizado, al subir totalmente centrado el volquete.

30 En los adjuntos planos con objeto de facilitar su descripción a título de ejemplo y sin caracter limitativo alguno se ha representado una forma característica del modelo que se preconiza.

35 La figura 1 representa una vista en perspectiva de este modelo y en ella se puede apreciar un cilindro (1) y empujado hidraulicamente un embolo (2) hace elevar el volquete (3). Asimismo se aprecian los tirantes (4) que unen las articulaciones con el bastidor del volquete (3) pudien-



de subir este (3) centrado entre los mismo, basculando independientemente del tipo de terreno sin ningun peligro para este.

40 En dicho dibujo figuran los brazos plegados (6) que hacen de soporte para el cilindro y todo descansando sobre una articulación (7) en el bastidor.

En la parte superior del cilindro, este vá dotado de una junta guarda-polvos (8) y retenes (9).

45 La figura 2 representa un corte convencional del conjunto cilindro (1) - émbolo (2). En el se puede apreciar que el cilindro (1) vá atornillado a un cuerpo (10) llevando una junta tónica para que no rezume el aceite (11) por la parte inferior, un frenillo (12) para que el émbolo superior tenga un tope en su descenso. La alimentación de -
50 aceite se efectua a través de un tuberia (13), con un distribuidor (14) que está introducido en la base (15) del cilindro. Este distribuidor (14) está dotado de una juntas -- (16) tónicas al objeto de que no salga aceite al exterior.

55 La tuberia (13) de alimentación del distribuidor (14) comunica éste con otro distribuidor (17) situado en el eje inferior del mecanismo, que forman un segundo distribuidor giratorio, sobre un eje en el que bascula todo el mecanismo, y cuyo detalle viene representado en la figura 3.

60 Como se ha indicado anteriormente y tal como se representa en la figura 3, uno de los anillos (18) del segundo distribuidor gira juntamente con los brazos del mecanismo, permaneciendo el otro fijo (19), el cual está unido
65 otra tuberia (20) rígida que lo comunica con una bomba de pistones de alta presión exterior a este mecanismo.



Para el fin de carrera del cilindro se le ha dotado de una válvula la cual es accionada por el mismo una vez se ha alcanzado la inclinación más conveniente, -- aunque pudiera llegarse a tomar una inclinación de hasta 60º

70 Todas las articulaciones así como bulones y demás elementos van provistos de engrasadores al objeto de evitar posibles agripamientos.

Este modelo es realizable en cualquier tamaño y con materiales adecuados, siendo susceptible de modificaciones de detalle.

--:-- N O T A --:--

Los puntos de invención propios y nuevos que se presentan para que sean objeto de este registro de Modelo de Utilidad en España, por veinte años, son los siguientes:

80

R E I V I N D I C A C I O N E S

1º).- "Mecanismo para accionamiento de un volquete" caracterizado por estar formado por un conjunto - cilindro-émbolo, introduciéndose este en aquel por medio de un accionamiento hidráulico.

85

2º).- "Mecanismo para accionamiento de un volquete", según reivindicación anterior, caracterizado por estar dotado de unos tirantes que equilibran la subida del volquete.

90

3º).- "Mecanismo para accionamiento de un volquete" según reivindicaciones anteriores, caracterizado por estar dotado de un distribuidor en el cuerpo del cilindro que es alimentado por una tubería rígida.

4º).- "Mecanismo para accionamiento de un volquete", según reivindicaciones anteriores, caracterizado

95



por estar dotado de otro distribuidor con dos partes una fija solidaria a la carrocería y otra móvil solidaria con el cuerpo del cilindro y a la cual vá conectada la tubería rígida.

100

52).- "Mecanismo para accionamiento de un volquete", según reivindicaciones anteriores, caracterizado porque no necesita ir dotado de ninguna tubería flexible.

62).- "MECANISMO PARA ACCIONAMIENTO DE UN VOLQUETE".

105

Tal y como se ha descrito en la memoria que antecede y para los fines que se han especificado,

Consta la presente memoria descriptiva de cinco hojas escritas a máquina por una sola cara.

Madrid, 18 de Diciembre de 1.974.-

110

DOMINGO DIAZ UNGRIA
P.P.

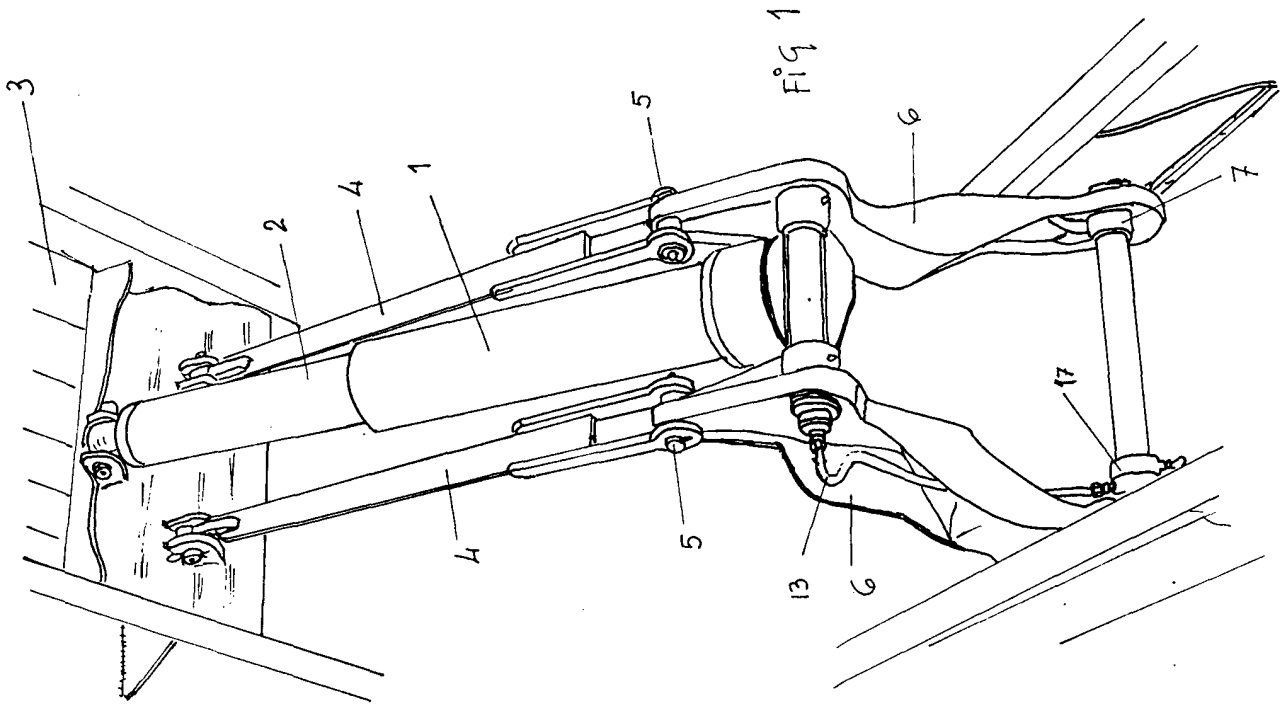


Fig 1

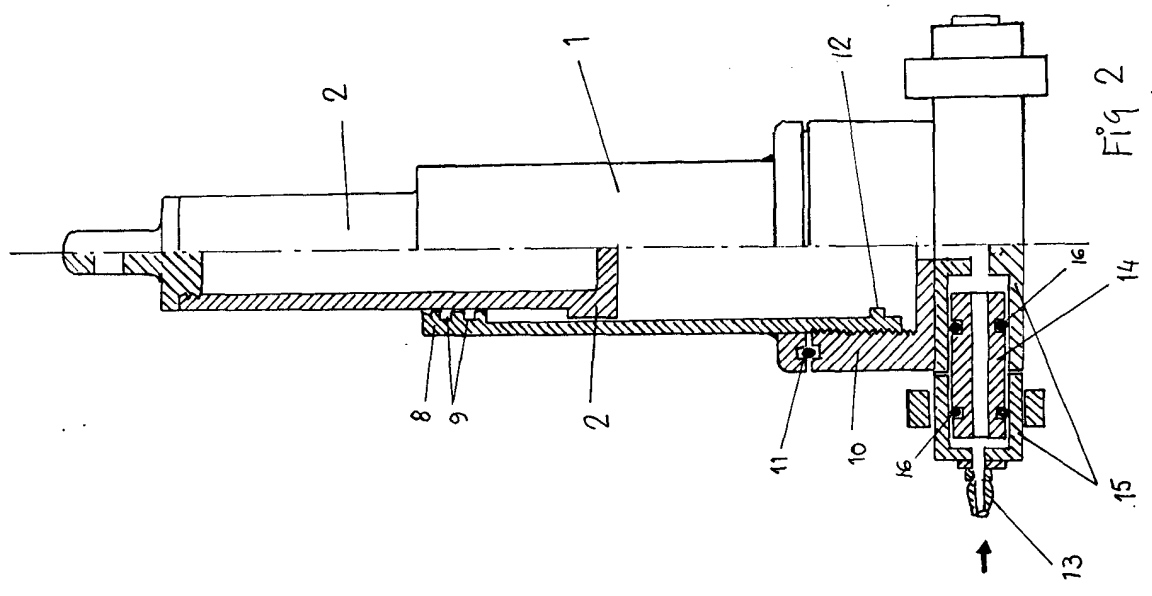


Fig 2

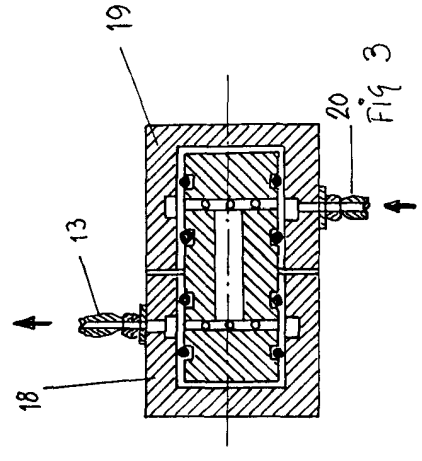


Fig 3

18 DIC. 1974
 DOMINGO DIAZ UNGRIA
 P.B.

ESCALA VARIABLE