

208333

13 DIC 1974



T-e. 15-6-1976

A 63 H

EXPEDIENTE: MODELO DE UTILIDAD

Titular: D. JOSE LUIS DOMINGO RAMS

Nacionalidad: Española

Domicilio: Jesús Morante Borrás, nº 193 - VALENCIA

Objeto: "MAQUINA DE COSER DESMONTABLE DE JUGUETE"

Prioridad:

MEMORIA DESCRIPTIVA

A lo largo de la presente Memoria Descriptiva, se exponen las características fundamentales de una máquina de coser de juguete, totalmente desmontable, por cuyas evidentes cualidades recreativas, e incluso instructivas se solicita, a favor del titular del expediente, el privilegio de exclusividad que en casos como el presente concede la vigente Ley de la Propiedad Industrial para su fabricación y venta en España.

El juguete presentado corresponde a la reproducción de una máquina de coser, a partir de su tablero, realizada con materiales plásticos transparentes y coloreada



dos. Un volante lateral de la máquina permite que sea ac
 cionado el eje cigüeñal emplazado en el interior del cuer
 po de la máquina, que es perfectamente visible desde el ex
 15 terior por la mencionada transparencia del juguete, así co
 mo su acción sobre los distintos elementos móviles monta
 dos sobre la máquina. En su conjunto se trata de un atracti
vo juguete, destinado para niños pequeños tanto por su co
 lorido como por su curioso funcionamiento, con la particu
 20 laridad, además, de que todas las piezas componentes del
 juguete son desmontables y, por tanto, proporcionan un me
 dio de distracción independiente del funcionamiento en sí
 del juguete, pero de gran importancia ya que reside en es
 ta cualidad su función instructiva.

25 Para mostrar de forma clara y precisa la natura
 leza de nuestro Modelo de Utilidad, se ha considerado con
 veniente la aportación del plano adjunto, en el que, a tí
 tulo informativo, se recogen diversas representaciones
 gráficas de su naturaleza y funcionamiento. Debido al ca
 30 rácter informativo de estas representaciones, debe adver
 tirse que las mismas han de ser consideradas en su más am
 plio sentido y no como límite del alcance del expediente,
 únicamente determinado por la vigente Ley de la Propiedad
 Industrial.

35 La figura 1ª del plano adjunto muestra una vis
 ta en alzado del juguete, al que se ha desprovisto de una
 de sus semicarcasas, para exponer con toda claridad su dis
 posición interior. La figura 2ª corresponde a la represen
 tación de la semicarcasa que completa a la de la figura an
 40 terior, mostrada también en una vista en alzado. Las figu

45 ras 3ª y 4ª corresponden a sendas representaciones, en al-
zado y planta respectivamente, de la plataforma sobre la
que se efectua el montaje de la máquina con sus diferentes
elementos, La figura 5ª es una sección transversal de la
misma plataforma representada en las dos figuras anterio-
res. Las figuras 6ª y 7ª corresponden a la representación
de sendos detalles de la forma en que se verifica la unión
de las semicarcasas componentes del cuerpo del juguete. Y
por último, la figura 8ª es una vista en alzado lateral
50 del eje vertical que teoricamente en el portador de la
aguja de cosido, cuyo movimiento dentro de la máquina, es
similar al de las máquinas reales.

55 Concretando la descripción al contenido de las
precitadas figuras, apreciamos en las mismas, señaladas
con -1- y -2-, respectivamente , las semicarcasas que de-
terminan el cuerpo de la máquina de juguete, en las que
se han previsto unos encajes -3- y unos salientes -3'-
que se corresponden entre sí y permiten el acoplamiento
de una semicarcasa sobre la otra, de la misma manera que
60 ocurre con las lengüetas -4-, distribuidas estrategicamen-
te por el perimetro de la semicarcasa -1-, para encajarse
en los alojamientos -5-, oportunamente incorporadas en la
semicarcasa -2-, tal como se muestra en el detalle de la
figura 6ª del plano adjunto. En el mismo detalle puede
65 apreciarse que la semicarcasa -1-, se prolonga inferior-
mente para conformar la patilla -6-, a través de la cual
se verifica, en las máquinas reales, el cosido de la pie-
za de tela.

Las dos semicarcasas precitadas disponen de am



70 plias ventanas alargadas -7-, que muestran con mayor claridad su contenido, aunque, de acuerdo con lo manifestado anteriormente, dichas semicarcasas, son transparentes. En su interior, y a la altura de las citadas ventanas se ubica un largo eje -8-, en el que se han previsto dos cigüeñales alternados -9-, con sus respectivas cabezas en distintos planos, y un cigüeñal posterior -10-, cuya finalidad veremos más adelante. La propia estructura del eje conforma unas valonas o arandelas extremas -11- y -12-, mediante las cuales se asegura su conexión con ambas semicarcasas, con la particularidad de que a continuación de la valona -12-, el eje -8- recibe un amplio volante -13- provisto de un eje excéntrico y axial -15-, para instalación de un manubrio de accionamiento -14-.

80 Asiendo el citado manubrio -14- se hace girar al volante -13- y, consecuentemente, al eje -8-, cuyos cigüeñales -9-, golpearán y desplazarán alternativamente a sendos vástagos verticales -16-, pertenecientes a otros tantos cilindros huecos -17-, que semejan carretes de hilo, y que se encuentran montados sobre los casquillos cilíndricos -18-, conformados por las semicarcasas. La parte superior de los carretes -17-, se prolonga en vástagos -19- que imitan los clásicos ejes superiores en los que se instalan los carretes o bobinas de hilo de coser. De esta manera, el giro del eje -8- determinará las subidas y bajadas alternativas de los carretes -17-, merced a la acción de los cigüeñales -9- sobre los vástagos interiores -16-.

95 La cabeza de la máquina se encuentra atravesada verticalmente por un eje -20-, que sobresale por arriba



100

y por abajo -precisamente sobre la patilla -6--, y está fragmentado superiormente por un ojal circular -21-, e inferiormente por una zona más delgada -23- en la que se ha previsto un orificio pasante, que simula ser la aguja de la máquina. Aproximadamente en la zona central del eje vertical -20-, se ha practicado una horquilla horizontal -22-, en cuyo seno viene a quedar emplazado el cigüeñal -10- del eje -8-, con lo cual, al producirse el giro de éste, el eje vertical -20- oscilará hacia arriba y abajo como si se tratara realmente de la aguja de la máquina.

105

110

El conjunto así constituido se adapta sobre una plataforma -24-, en uno de cuyos laterales se han previsto unas garras longitudinales -25-, que sirven de guía y encaje a los resaltes laterales -26- previstos en la base de la máquina, de manera que esta podrá ser introducida en aquellas guías, hasta que se efectue el tope previsto con la pestaña transversal -27-.

115

120

En consecuencia, todas las partes de nuestra máquina de juguete son totalmente desmontables, ya que no se ha utilizado ningún medio o elemento fijo de montaje habiéndose resuelto éste mediante los encajes -3- y -3'- por una parte -4- y -5-, por otra parte, y finalmente el de las guías -25- con los resaltes -26-, que permiten la incorporación de la base de sustentación de la máquina.

125

Suficientemente descrita la naturaleza y funcionamiento de nuestro Modelo de Utilidad, sólo nos resta manifestar que serán variables las circunstancias de materiales, tamaños y formas de sus diferentes partes, siempre y cuando no se vea alterada su esencialidad, conteni



da en la siguiente

N O T A
= = = =

130 Los puntos que se reivindicán en el presente Modelo de Utilidad, son:

135 1ª.- Máquina de coser desmontable de juguete, caracterizada por constar de dos semicarcasas simétricas, realizadas preferentemente en materiales plásticos, coloreados y transparentes, que disponen de pivotes y encajes
140 lengüetas y vaciados, para su unión desvinculable por simple presión, estando dotadas ambas de amplias ventanas laterales y comprendiendo entre las mismas un eje horizontal dotado de tres cigüeñales, de los cuales dos de ellos son contiguos y desfasados entre sí, actuando alternativamente
145 sobre los vástagos interiores de unas piezas que simulan ser bobinas de hilo de coser y están colocadas sobre los respectivos casquillos cilíndricos conformados por las semicarcasas, de forma que ambos suben y bajan cuando el eje es accionado por medio de manubrio axial previsto en el volante exterior del mismo, y al mismo tiempo, el tercer cigüeñal se ha emplazado en el seno de la horquilla conformada por un eje vertical, colocado en la cabeza de la máquina, que sube y baja como si se tratara de la aguja, montándose este conjunto, en forma desvinculable sobre una
150 plataforma, mediante unas pestañas laterales de la base de la máquina que se introducen en las guías previstas en dicha plataforma. Y

155 2ª.- "MAQUINA DE COSER DESMONTABLE DE JUGUETE", de conformidad en un todo en lo esencial y fines industriales a lo descrito en la precedente Memoria Descriptiva y



gráficamente representado en las figuras del plano adjunto para su mejor comprensión.

Esta Memoria consta de SIETE hojas, esdras o mecanografiadas por una sola cara y a doble espacio en 158 líneas.

Valencia, a 11 de Diciembre de 1974

Por autorización del interesado.

PK *Le Valle*

20033
 MARCA UNICA
 PATENTED

MODELO DE UTILIDAD

D. José Luis Domingo Rams

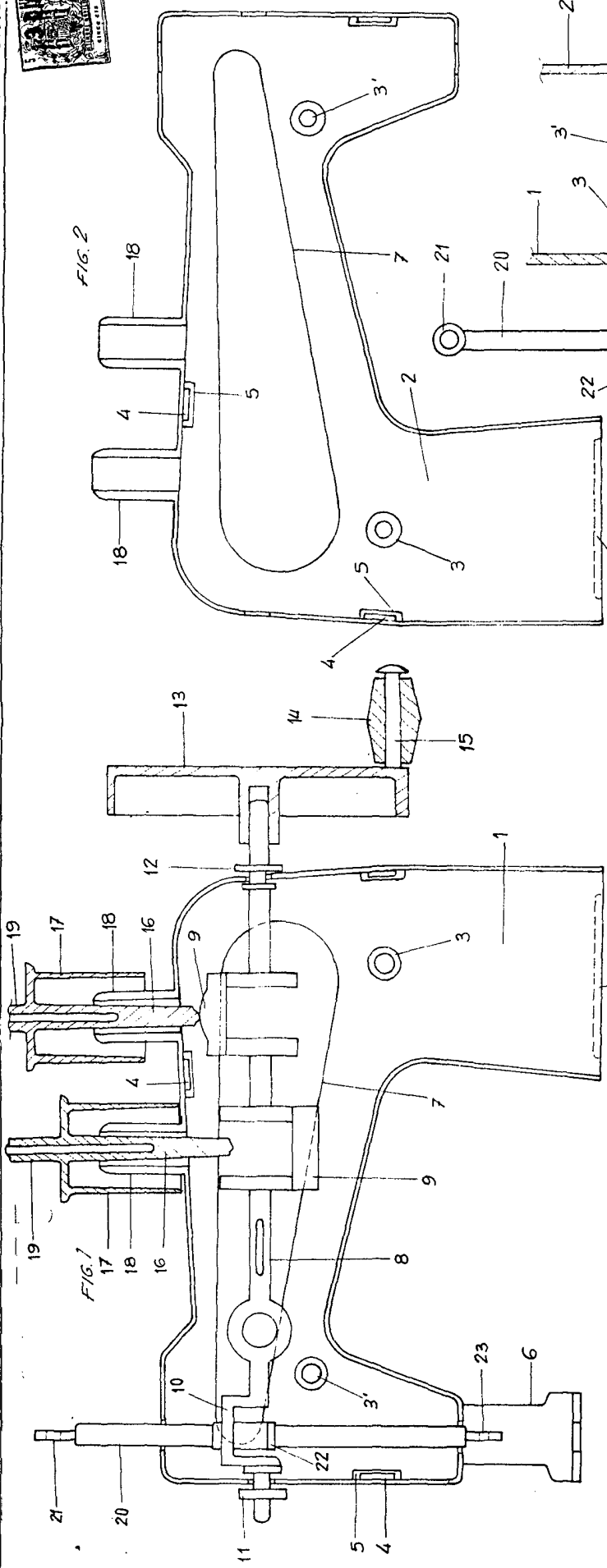


FIG. 2

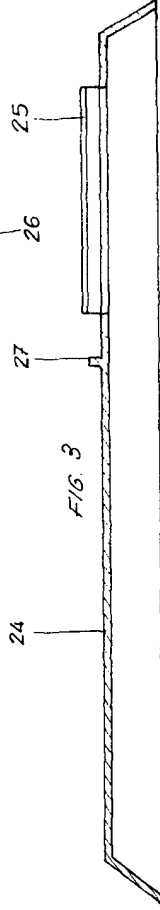


FIG. 3

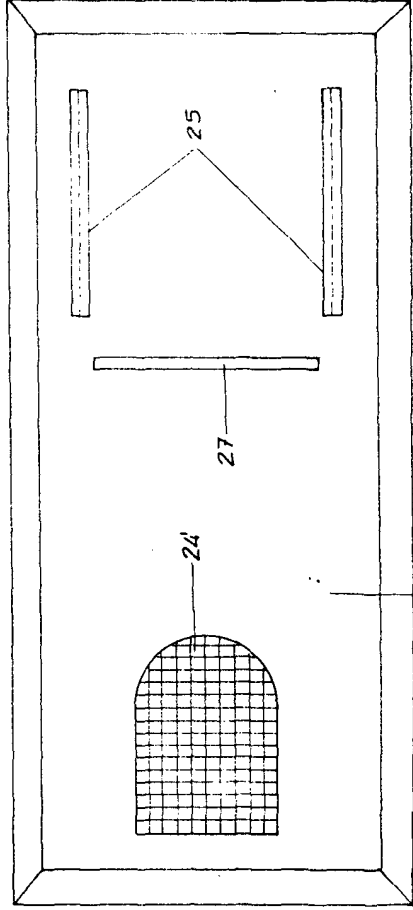


FIG. 4

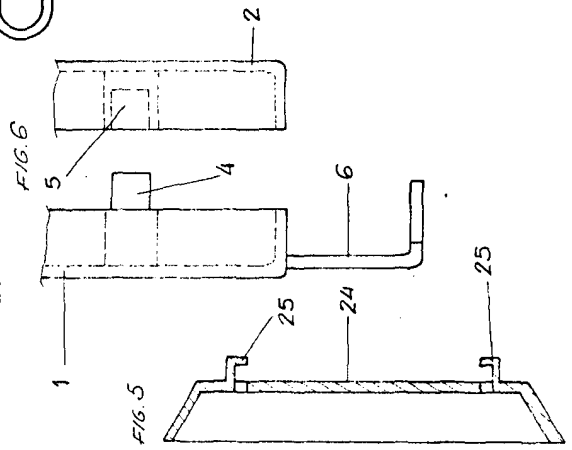


FIG. 5

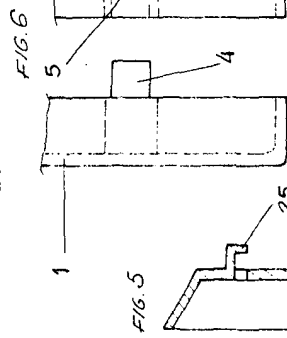


FIG. 6

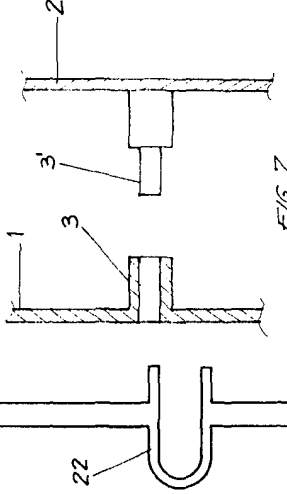


FIG. 7

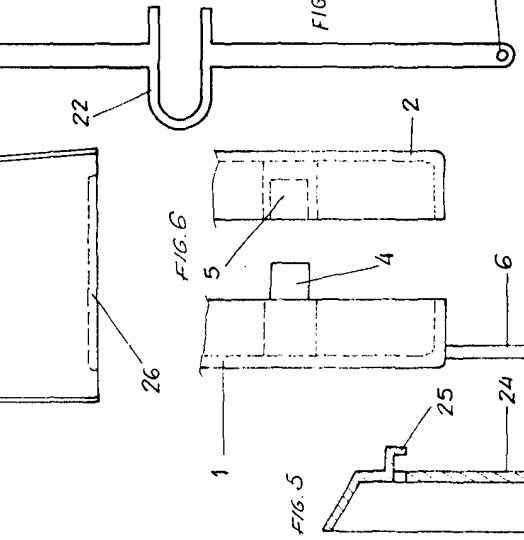


FIG. 8

ESCALA VARIABLE
 VALENCIA DICIEMBRE 1974
 P.A.

M. G. Valle