

208317



f.e. 15-6-1976

Int. No.	G 0 2 C
----------	---------

MEMORIA DESCRIPTIVA

Correspondiente a la solicitud de un

MODELO DE UTILIDAD

Solicitante: S.A. VVE HENRI CHEVASSUS

Domicilio: LA DOYE, 39 MOREZ, Francia

Enunciado: MONTURA DE GAFAS

Prioridad: De la solicitud de patente francesa  
Nº 73.44.238 del 11 de Diciembre 1973

-----

TR



1 El presente invento se refiere a una montura de gafas,  
del tipo que incluye una parte frontal- o cara- y dos pati-  
llas articuladas sobre esta cara por mediación de bisagras,  
comprendiendo cada una de estas bisagras dos piezas sujetas,  
5 cada una, a una pieza de montura - cara o patilla - corres-  
pondiente, a un extremo, denominado articulación, de éste  
último, mediante medios de fijación.

El invento tiene principalmente por objeto realizar una  
montura en la cual las piezas de bisagras se montan y sujetan  
10 a la pieza de montura correspondiente de un modo sencillo y  
económico.

Para una montura de gafas del tipo anteriormente men-  
cionado este fin se logra conforme al invento, por el hecho  
de que los medios de fijación de por lo menos una pieza de  
15 bisagra sobre la pieza de montura correspondiente comprenden  
una ranura de retención la cual está realizada en dicha pieza  
de bisagra y que puede recibir con escasa holgura lateral una  
parte macho perfilada correspondiente prevista en el extremo  
de articulación de dicha pieza de montura correspondiente.

20 De este modo, en esta nueva montura de gafas, el montaje  
de las piezas de bisagra sobre las piezas de montura correspon-  
dientes se realiza de forma muy sencilla por deslizamiento,  
pudiendo efectuarse el bloqueo de estas piezas así montadas  
por cualquier medio apropiado, por ejemplo mediante un reves-  
25 timiento de materia plástica rodeando un armazón metálico en  
el cual la parte macho perfilada está mecanizada.

Otras ventajas del invento aparecerán con la lectura de  
la descripción que sigue con referencia al dibujo en el cual:

30 La figura 1 es una sección longitudinal, según el plano  
I-I de la figura 2, a través de un extremo de patilla de mon-

209 717



1 tura de gafas, en la cual está sujeta, conforme al invento,  
una pieza de bisagra;

La figura 2 es una sección transversal según el plano  
II-II de la patilla representada en la figura 1, y

5 La figura 3 es una vista en planta del extremo del ar-  
mazón de la patilla de gafas representada en las figuras 1 y 2.

La patilla de gafas 1 representada en las figura 1 y 2  
está destinada para articularse por uno de sus extremos, lla-  
mado extremo de articulación, a un extremo de una parte fron-  
tal o cara, no representada, de una montura de gafas. A este  
10 efecto la patilla 1 comprende una pieza de bisagra 2 que forma  
dos patillas 2a provistas cada una de una perforación 3 des-  
tinada a recibir el eje de bisagra.

Conforme al invento, la pieza de bisagra 2 va montada y  
15 sujeta a la patilla 1 mediante ajuste en T de la mencionada  
pieza de bisagra 2 sobre un armazón metálico de forma plana  
alargada 4 de la patilla 1.

A este efecto, una ranura de retención en T 5 está pro-  
vista en la pieza de la bisagra 2 a partir de su superficie  
20 plana 2b opuesta a las patillas 2a. La ranura 5 recibe con  
escasa holgura lateral una parte macho perfilada constituida  
por un saliente con sección en forma de T correspondiente 6  
el cual está previsto en el extremo adyacente del armazón 4,  
y realizado por mecanizado sobre dicho armazón 4. Un revesti-  
25 miento de materia plástica 7 rodea el armazón 4 y asegura el  
bloqueo por deslizamiento de la pieza de bisagra 2 con rela-  
ción al armazón 4. La ranura 5 es ciega en 5a por su extremo  
opuesto al extremo de articulación de la patilla 1. El salien-  
te perfilado de retención 6 se prolonga de forma paralela al  
30 eje longitudinal de la patilla 1, eje el cual, en el ejemplo



1 representado, coincide con el del armazón 4. El saliente 6  
presenta una base 6a (figura 2) de anchura inferior a la del  
armazón 4, de modo que dicho saliente 6 constituya la parte  
macho de retención de un montaje por ajuste en T del menciona-  
5 do armazón 4 con la pieza de bisagra 2, encontrándose en con-  
tacto la cara 2b de esta última con la cara adyacente plana  
de las partes laterales 4a que sobresalen por cada lado del  
saliente 6, del armazón 4.

10 El saliente 6 presenta, por el lado opuesto al extremo  
de articulación de la patilla 1, un extremo de sección decre-  
ciente 6a que presenta, de acuerdo con el ejemplo representa-  
do, una forma redondeada en vista por encima, es decir en  
proyección sobre un plano paralelo al plano del armazón 4  
(figura 3). Esta última disposición permite facilitar el mon-  
15 taje de la pieza de bisagra 2 sobre el saliente 6.

Bien entendido, el invento no se limita al modo de rea-  
lización descrito anteriormente sino que por el contrario  
cubre todas las variantes.

20 En resumen, el Modelo de Utilidad que se solicita de-  
berá recaer sobre las siguientes:

#### REIVINDICACIONES

1. Montura de gafas, del tipo que incluye una parte  
frontal - o cara - y dos patillas articuladas sobre esta cara  
por mediación de bisagras, comprendiendo cada una de estas  
25 bisagras dos piezas sujetas, cada una, a una pieza de montura -  
cara o patilla - correspondiente, a un extremo, denominado  
articulación, de éste último, mediante medios de fijación,  
caracterizada porque los medios de fijación de por lo menos  
una pieza de bisagra sobre la pieza de montura correspondien-  
30 te que comprende una ranura de retención la cual está reali-



1           zada en dicha pieza de bisagra y que puede recibir con esca-  
sa holgura lateral una parte macho perfilada correspondiente  
prevista en el extremo de articulación de dicha pieza de mon-  
tura correspondiente.

5           2. Montura de gafas según la reivindicación 1, caracte-  
rizada porque los medios de fijación de la pieza de bisagra  
o la pieza de montura correspondiente comprenden además un  
revestimiento de materia plástica que rodea un armazón en  
el cual la parte macho perfilada está mecanizada.

10          3. Montura de gafas según una de las reivindicaciones 1  
y 2, caracterizada porque la ranura de retención de la pieza  
de bisagra es ciega.

15          4. Montura de gafas según una de las reivindicaciones 1  
a 3, caracterizada porque la parte macho perfilada de la pieza  
de montura está constituida por un saliente de sección trape-  
zoidal o en T y forma la parte macho de retención de un mon-  
taje mediante ajuste, respectivamente, en cola de milano o  
en T, entre el extremo de articulación de la mencionada pieza  
de montura y la pieza de bisagra.

20          5. Montura de gafas según la reivindicación 4, caracte-  
rizada porque el saliente perfilado de retención presenta un  
extremo de sección decreciente.

25          6. Montura de gafas según una de las reivindicaciones 1  
a 5, caracterizada porque la parte macho perfilada de la pieza  
de montura se prolonga sensiblemente en forma paralela al eje  
longitudinal de dicha pieza de montura, y porque la ranura  
de retención de la pieza de bisagra es ciega en su extremo  
opuesto al extremo de articulación de la pieza de montura.

30          7. Se reivindica por último como objeto sobre el que ha  
de recaer el Modelo de Utilidad que se solicita: MONTURA DE



208517

GAFAS.

Todo conforme queda descrito y reivindicado en la presente memoria descriptiva que consta de seis páginas mecanografiadas y dibujos adjuntos.

5

Madrid, 11 diciembre 1.974

BERNARDO UNGRIA

P.P.

10

15

20

25

MEMOIRE DE BREVET  
DE 1974  
ESCALA VARIABLE

Fig-3

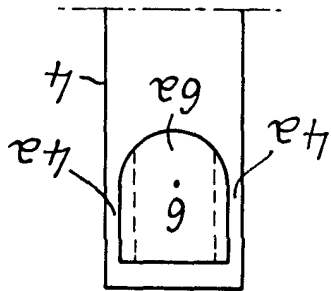


Fig-2

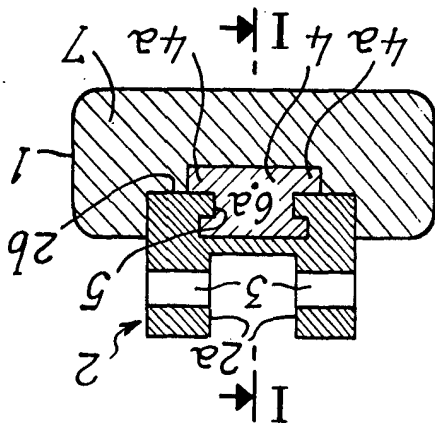


Fig-1

