

208301



F. e. 15-6-1976

TRA. CL:	027B
MOD. - 1.933	

M642/UX/Big

MEMORIA DESCRIPTIVA

para solicitar MODELO DE UTILIDAD

a nombre de CENTRO-METALCUT AB

entidad sueca

establecida en 2, Dagjänningsgatan, S-415 09 Göteborg,  
Suecia

por: "HOJA DE SIERRA CIRCULAR".

(Clase Internacional B26d)

208301



5 Este invento está relacionado con una hoja de sierra circular con dientes, que comprende una superficie para virutas, una superficie principal de desahogo y unas superficies laterales de desahogo en las dos caras de los dientes.

10 La hoja de sierra circular del invento está destinada especialmente a trabajar acero de calidades diferentes y los dientes están hechos de metal duro y unidos por soldadura blanda a la parte básica de la hoja de sierra.

El objeto del presente invento es estabilizar la hoja de sierra y distribuir la carga entre los dientes.

15 Para lograr este objeto, el invento se caracteriza porque está formada una entalladura en la superficie principal de desahogo, estando situada dicha entalladura alternativamente en un lado del plano de simetría de la hoja básica y en el otro lado de dicho plano de simetría, respectivamente.

20 A continuación se describe una ejecución del invento con referencia a las figuras del dibujo adjunto. La figura 1 es una vista lateral de una hoja de sierra y muestra un trozo de sector con dientes unidos por soldadura de acuerdo con el invento.  
25 La figura 2 es una vista lateral de un diente y la

208301

- 3 AB



5            figura 3 es una vista en la dirección de la flecha  
de la figura 2, mientras que la figura 4 muestra  
el diente visto desde arriba. La figura 5 muestra  
el otro tipo de diente de acuerdo con la ejecución,  
la figura 6 muestra el diente de acuerdo con la fi-  
gura 5, visto en la dirección de la flecha, la fi-  
gura 7 muestra el diente visto desde arriba y la fi-  
gura 8 es una vista en perspectiva del conjunto de  
10            la hoja de sierra.

15            Los dientes de la hoja de sierra circular  
están hechos de metal duro y unidos por soldadura a  
la hoja básica 10. Los dientes tienen una superficie  
3 para virutas con una o más fases de superficie pa-  
ra virutas y en la ejecución mostrada se representan  
tres fases de superficie para virutas con una fase  
3a de superficie central para virutas y dos fases 3b  
de superficie lateral para virutas. El diente tiene  
también una superficie principal 4 de desahogo y dos  
20            superficies laterales 1 y 2 de desahogo a ambos la-  
dos del diente. Las superficies laterales 1 y 2 de  
desahogo pueden tener o no un determinado desahogo  
angular, según las conveniencias.

25            De acuerdo con la idea del invento, está  
formada una entalladura 5 en la superficie principal

4 de desahogo y esta entalladura está practicada a la izquierda del plano 6 de simetría de la hoja básica 10 en el tipo A. En el tipo B, se ha formado la entalladura en la superficie principal 4 de desahogo a la derecha de dicho plano 6 de simetría y a la misma distancia del plano de simetría que en el tipo A. En la ejecución mostrada, las entalladuras están situadas a una distancia de un tercio de la anchura total del diente desde la superficie lateral más próxima 1 y 2 de desahogo, respectivamente. También son posibles otras distancias dentro del alcance de la idea del invento, pero es esencial que la distancia sea la misma desde el plano de simetría de los dientes siguientes, donde en el primer diente, por ejemplo el tipo A, la entalladura se ha practicado en el lado izquierdo del plano de simetría, mientras que en los dientes siguientes, por ejemplo en el tipo B, la entalladura se ha practicado a la derecha del plano de simetría. En la ejecución mostrada, la entalladura se ha hecho directamente por delante de la zona de transición entre la fase 3a de superficie central para virutas y las fases 3b de superficie lateral para virutas, pero ésta no es una condición para la función del invento.

La longitud, la profundidad y la forma de la



-3-

75

5

entalladura se pueden variar de acuerdo con las conveniencias. La altura de los dientes es la misma, y los dientes pueden ser de un tipo de corte bajo. La entalladura practicada en la superficie principal 4 de desahogo hace que la fuerza de corte se distribuya entre cada dos dientes (uno sí y uno no).

10

La presente solicitud, que corresponde a la presentada en Suecia, el 13 de Junio de 1.974, bajo el número 991/74, se acoge a los beneficios del artículo 51 del vigente Estatuto sobre Propiedad Industrial.

15

- REIVINDICACIONES -

20

Los puntos que como característica de novedad se presentan para que sean objeto de esta solicitud de Modelo de Utilidad en España, por VEINTE años, son los que se recogen en las reivindicaciones siguientes:

25

25-3-75

- 5 -

ecv.

208301



1a.- Una hoja de sierra circular con dientes que comprenden una superficie para virutas con una o más fases de superficie para virutas, una superficie principal de desahogo y superficies laterales de desahogo a ambos lados de los dientes, caracterizada porque está formada una entalladura (5 y 7) en la superficie principal (4) de desahogo, estando situada dicha entalladura alternativamente en un lado del plano de simetría de la hoja básica (10) y en el otro lado de dicho plano de simetría, respectivamente.

2a.- Una hoja de sierra circular de acuerdo con la reivindicación 1a, caracterizada porque la entalladura (5 y 7) está situada a la misma distancia desde dicho plano de simetría (6) de los dos dientes siguientes.

3a.- Una hoja de sierra circular de acuerdo con la reivindicación 1a, caracterizada porque la distancia desde la superficie lateral más próxima de desahogo de la entalladura (5 y 7) es igual a un tercio de la anchura del diente.

4a.- Una hoja de sierra circular de acuerdo con cualquiera de las reivindicaciones precedentes, caracterizada porque, a excepción de la situación de la entalladura, todos los dientes de la hoja de sierra



-3

200301

circular tienen el mismo diseño geométrico.

5a.- HOJA DE SIERRA CIRCULAR.

Tal y como se ha descrito en la Memoria que antecede, representado en los dibujos que se acompañan y para los fines que se han especificado.

5

Esta Memoria consta de siete hojas escritas a máquina por una sola cara.

Madrid,

- 3 ABR. 1975

P.A.

Fernando de Elizaburu  
Por Poder.

10  
10  
10  
10

FIG.1

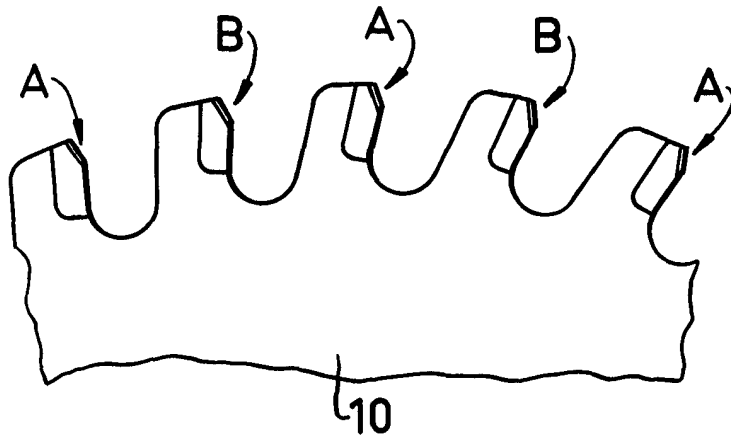
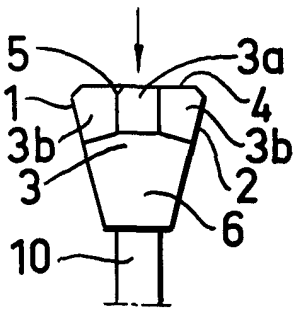


FIG.3



A

FIG.2

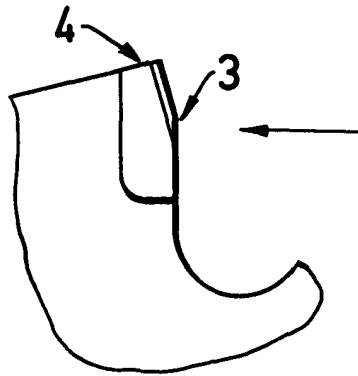


FIG.4

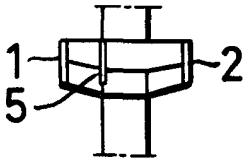
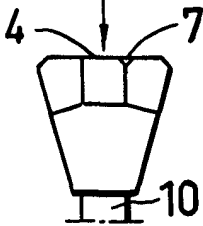


FIG.6



B

FIG.5

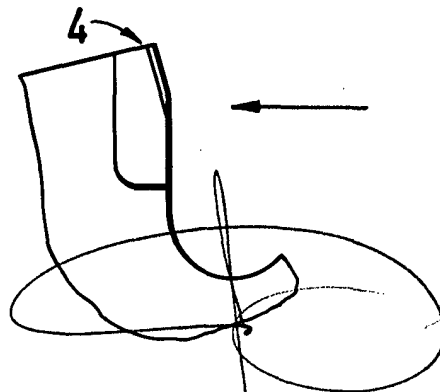
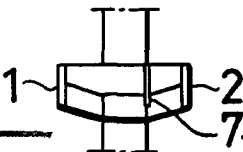


FIG.7



Fernando de Elizabete  
Por Poder.

31 EN

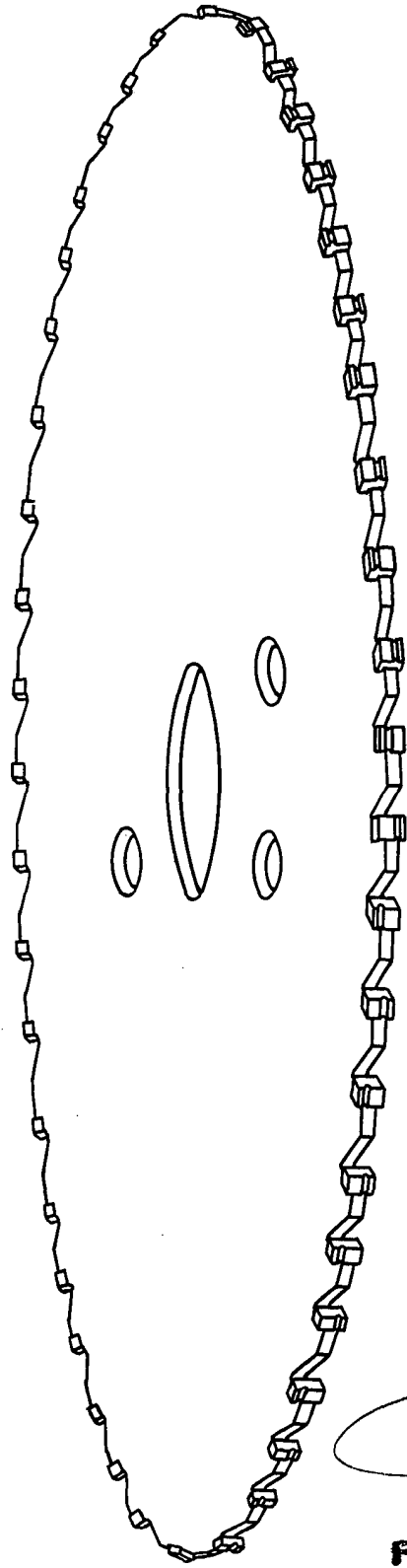


FIG. 8

Fernando de Elizabury  
Por Poder.

