



208148

F.e. 11-6-1976

Int. Cl.:	A47B
-----------	------

MODELO DE UTILIDAD

por 20 años

por "BRAZO SUSTENTADOR PARA MUEBLES PORTAPRENDAS", a favor de D. Antonio FERRER Castillo, de nacionalidad española, domiciliado en BARCELONA - Roger de Flor, 138.

=====

MEMORIA DESCRIPTIVA

El presente Modelo de Utilidad se refiere a un brazo destinado a soportar prendas de vestir en muebles diseñados para tal objeto y utilizados en sastrerías, establecimientos de venta de confecciones, grandes almacenes y similares.

El brazo en cuestión quedará dispuesto horizontalmente en orientación radial respecto a un soporte que forma la parte central, a modo de montante, del mueble portaprendas, con relación al cual podrá desplazarse levemente de su posición normal, considerada de reposo, cuando interese colocar sobre el brazo las prendas a sustentar o bien cuando convenga examinar o separar las mismas por parte de un cliente, posible comprador, por ejemplo.

Para facilitar la explicación, se acompaña a la presente memoria unos dibujos en los que se ha representado



do, a título de ejemplo ilustrativo y no limitativo, un caso de realización de un brazo sustentador para muebles portaprendas, según los principios de las reivindicaciones.

5. En los dibujos:

La figura 1 es una vista lateral del nuevo brazo sustentador, y las figuras 2, 3 y 4 son secciones transversales por sendos planos verticales indicados II-II, III-III y IV-IV en la citada vista lateral.

10. La figura 5 muestra, en correspondencia con la figura 4, una fase de la articulación del brazo, y la figura 6 es la indicación de la variación angular de la posición del mismo respecto a su soporte.

Los elementos designados con números en los dibujos corresponden a las partes siguientes:

15. -1-, placa metálica rígida, de espesor conveniente y forma rectangular alargada, constitutiva del brazo sustentador, sobre cuyo lado superior, en su colocación horizontal, se dispondrán las prendas, especialmente  
20. pantalones y similares; -2-, guarnición en el extremo libre del brazo, formada por una pieza de material plástico acoplada, con una perforación -3-, circular o de forma equivalente, que facilitará su manejo; -4-, entallas rectangulares destinadas a la incorporación de sendas pinzas  
25. -5-, que sujetarán otras prendas por suspensión, por ejemplo, faldas; -6-, varilla dispuesta longitudinalmente junto al lado inferior del brazo -1-, definiendo al mismo tiempo el árbol axial de las pinzas; -7-, cuello constituido en el extremo de articulación del brazo, para definir el apéndice -8-, de extremos verticales -9- y -14-,  
30.



el primero de los cuales se halla inserto en un dedal -10-, alojado a su vez en una cavidad en forma de vaso constituida por el cuerpo -12-, cuyo fondo define un punto -11-, de suerte que su sección meridiana según un plano vertical es de forma ojival, a la que corresponde la misma forma de sección del dedal -10-, el cual, en una sección meridiana perpendicular, es de terminación semicircular, según la figura 5; -14-, cabeza alojada en el casquete tubular -15-, dotada de un muñón de remate en el que se apoya el resorte helicoidal -16-, quedando el conjunto alojado en el cuerpo -17- en forma de campana cilíndrica, que se prolonga en el brazo -18-, perteneciente, al igual que el brazo -13-, derivado del cuerpo -12-, a la parte fija del mueble portaprendas.

15. El mecanismo descrito define un sistema de giro del brazo -1- respecto al mueble portaprendas, con posibilidad de adoptar dicho brazo una posición desviada angularmente respecto a la considerada como de reposo, y su retorno a ésta cuando cesa la fuerza que, representada por flechas en la figura 6, separa al brazo de aquella posición de partida. La estructura del dedal -10- y su forma respecto al cuerpo -12- hace que, al adoptar el brazo la posición correspondiente a la figura 5, se produzca su elevación vertical y, consiguientemente, la compresión del resorte helicoidal -16-, a la vez que resulta la posición indicada en la propia figura, del dedal -10- respecto a su envolvente de forma interna ojival. La reacción elástica del resorte produce una fuerza que tiende a devolver al brazo a su posición original.

30. Todo cuanto no afecte, altere, cambie o modifi-



que la esencia del brazo descrito, será variable a los efectos del actual Modelo.

N O T A.

Se reivindica como objeto de este registro por

5. Modelo de Utilidad:

1.- Brazo sustentador para muebles portaprendas, caracterizado esencialmente porque, siendo de estructura laminar metálica de gran rigidez y configuración rectangular alargada, posee en su extremo libre una guarnición de configuración rectangular con una perforación para su manejo, y en su parte inferior dos entallas para la sujeción de sendas pinzas de retención de prendas por suspensión, actuando de árbol axial de dichas pinzas un elemento de varilla correspondiente al lado inferior de la citada placa.

2.- Brazo sustentador para muebles portaprendas, según la reivindicación anterior, caracterizado porque el giro respecto al cuerpo fijo del mueble portaprendas queda definido por un apéndice en forma de T derivado del extremo de articulación del propio brazo, en orientación vertical, con su extremo inferior colocado en una pieza cilíndrica cuya sección meridiana según un plano vertical es de forma final semicircular y, según un plano perpendicular, de forma ojival, quedando alojada dicha pieza a su vez en el interior de una cavidad formada por un cuerpo derivado del mueble portaprendas, en tanto que el extremo superior del apéndice del brazo recibe el acoplamiento de un casquete cilíndrico sobre cuyo remate queda apoyado un resorte helicoidal, estando el conjunto introducido en el interior de una pieza en forma de campana cilíndrica, so-



lidaria asimismo, mediante una derivación horizontal, del mueble portaprendas, quedando definido un mecanismo de antagonismo para el retroceso del brazo cuando éste es separado de su posición inicial de equilibrio, por el levantamiento del propio brazo y la compresión del resorte helicoidal superior del mismo.

Sean cuales fueren las circunstancias que concurren en la esencialidad del Modelo de Utilidad, definido en las anteriores reivindicaciones, cuyo objeto es:

- 10. 3.- "BRAZO SUSTENTADOR PARA MUEBLES PORTAPRENDAS".

Consta la presente memoria de cinco hojas foliadas, mecanografiadas por una sola cara y de los dibujos unidos a la misma.

Barcelona, **27 NOV. 1974**

P.A. de D. Antonio FERRER Castillo,

**ALFONSO DURAN**

P. P.



**Fdo. Luis Durón Benejam**

FE/am.

FIG. 2

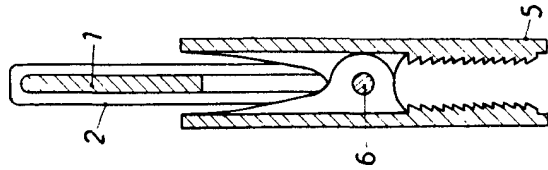


FIG. 3

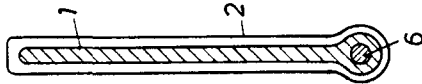


FIG. 1

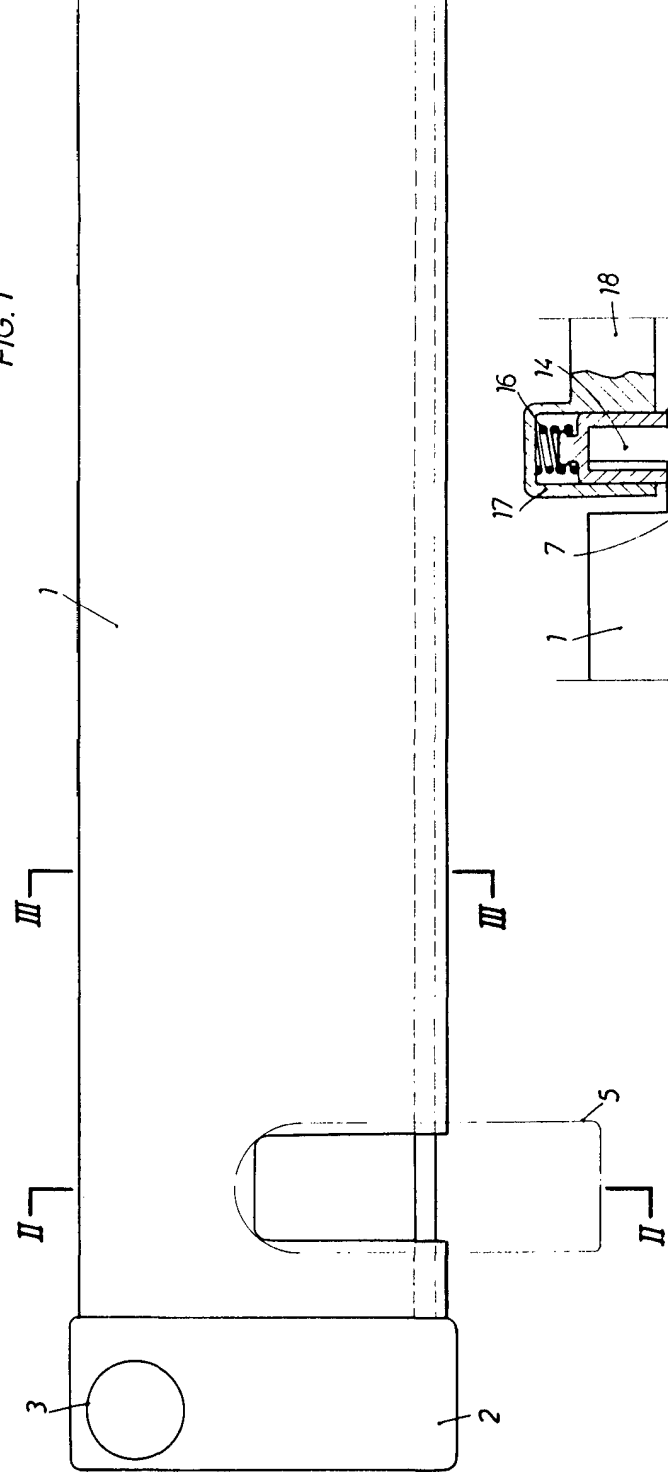


FIG. 5

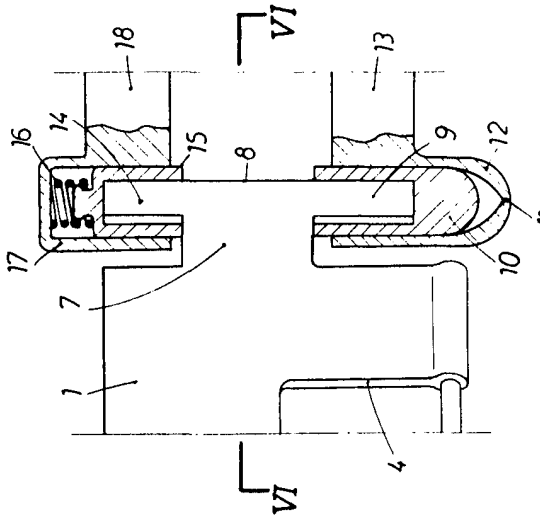


FIG. 6

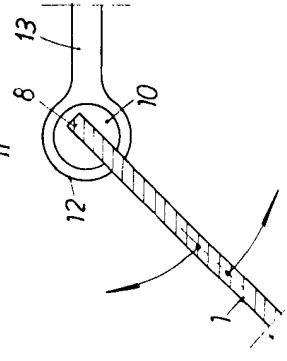




FIG. 1

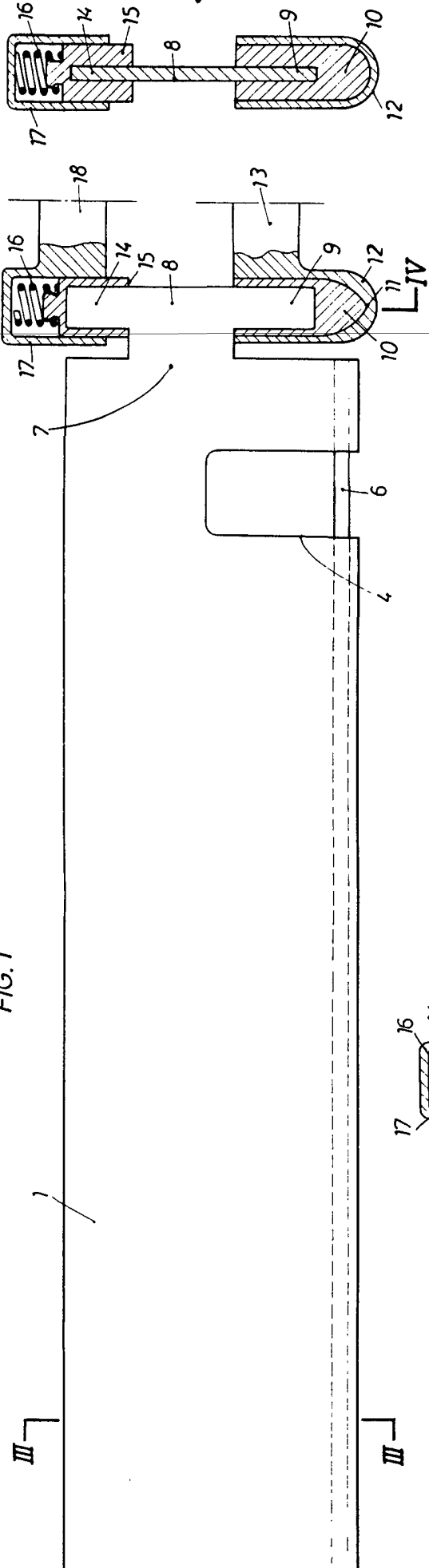


FIG. 4

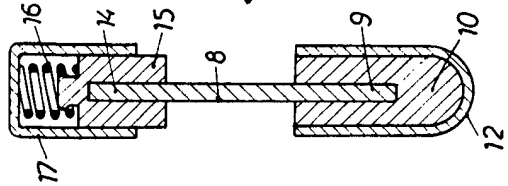


FIG. 5

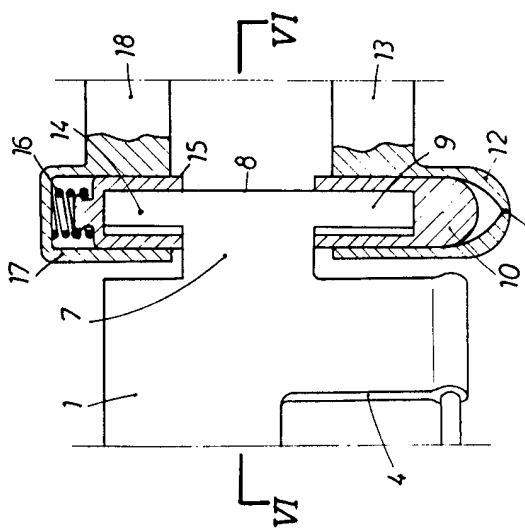
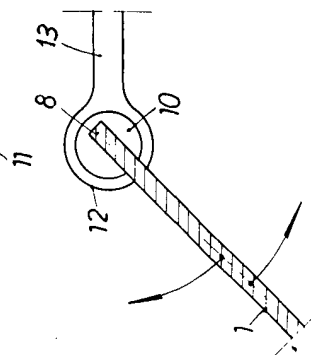


FIG. 6



BARCELONA. 27 NOV. 1974

P. A. ALFONSO DURÁN  
P. P.

*[Handwritten signature]*  
Fdo: Luis Durán Benjaim