

208141

7 MA



208141

MEMORIA DESCRIPTIVA

PRIMER CERTIFICADO DE ADICION.

PAIS : ESPAÑA.

DURACION : 20 AÑOS.

OBJETO : "MEJORAS INTRODUCIDAS EN EL OBJETO DE LA PATENTE
"PRINCIPAL Nº. 192.093, POR: "PERFECCIONAMIENTOS
"INTRODUCIDOS EN LAS MAQUINAS CALIBRADORAS DE FRU-
"TOS POR MEDIO DE RODILLOS".

A nombre de : CONSTRUCTORA INDUSTRIAL DEL MEDITERRANEO, S.A.

Domiciliada en : VALENCIA, Avda. de Peris y Valero, 25.

Nacionalidad : ESPAÑOLA.

7 MAR



208141

El modelo a que se refiere esta memoria, constituye una mejora industrial con características y ventajas que la hacen acreedora al privilegio de explotación exclusiva que por ella se solicita, de acuerdo con las prescripciones del Estatuto vigente de la Propiedad Industrial de 26 de julio de 1.929, texto refundido, publicado en 30 de abril de 1.930.

Actualmente, todas las transmisiones con ejes articulados, van empalmadas o unidas por medio de cardans o tibias rígidas con lo cual sólo se puede conseguir separaciones de ejes a distancias muy limitadas, ya que con esta clase de empalmes no se puede pretender mas que cierta inclinación para que la rotación de los ejes empalmados sea eficaz.

Con el fin de evitar estos defectos, hemos ideado un empalme o tibia elástica que permite mayores distancias en la separación de ejes al mismo tiempo que se consigue una gran elasticidad y regularidad en la rotación de las piezas acopladas.

Para la protección y fabricación de estos aparatos solicitamos el registro como Patente de invención y la descripción del mismo queda hecha a base de los dibujos adjuntos, siendo como sigue:

Un cable metálico 1 (figura A) de acero especial con almas de diámetro variable según los esfuerzos a que haya de trabajar el mecanismo. Sus extremos irán soldados a unas cabezas de acero (2). La longitud en conjunto de estas piezas unidas



se determinará según la máquina o tipos de eje a los cuales
deba de ser aplicados.

El cardan en sí consistirá en dos vasos (3) en los cuales
se introduce las cabezas de las tibias (2) de sección cuadrada
30 pentagonal o exagonal. Estas cabezas tienen cierto juego que
permite su deslizamiento dentro de los vasos que soportan los
ejes (4) que giran con distintas separaciones.

Los ejes empalmados con este sistema de cardan elástico
podrán ser muy variables, desde tubos de acero Uralita o latón
35 hasta redondo de acero o bronce macizos.

En la figura B, demostramos como actúa el mecanismo que
fija y varia la posición de los distintos tramos de ejes. Es-
te mecanismo ya patentado por nosotros con anterioridad con el
Nº. 192.093, consiste en unas piezas que se deslizan transver-
40 salmente dentro de una caja fijando las distintas separaciones
necesarias. El movimiento de deslizamiento lo dá una palanca
(5) movida a mano que acciona las piezas mediante un pivote
fino a las mismas. Este mando se resliza en un sólo extremo
de los ejes consiguiendo el desplazamiento paralelo de otros
45 extremo mediante la fijación de la palanca de mano ya descrita
a un eje longitudinal cuyo extremo opuesto va fijo a la otra
pieza deslizante que forma pareja con la colocada en el otro
extremo del eje.

Hecha la descripción precedente es preciso añadir que los
50 detalles de realización de la idea expuesta pueden variar sin
que por ello cambie la esencia de la invención que es la que
se desprende de los párrafos que anteceden y se reivindicán
en la siguiente,

2081471



NOTA.-

55 Los puntos de invención propia y nueve que se presentan para que sean objeto de este primer Certificado de Adición a la Patente N^o. 192.093, en España, por veinte años, son los siguientes:

60 1^o.- Mejoras introducidas en el objeto de la Patente principal N^o. 192.093, por: "Perfeccionamientos introducidos en las máquinas calibradoras de frutos por medio de rodillos", caracterizadas porque las transmisiones con ejes articulados se empalman o unen mediante un empalme o tibia elástico que permite mayores distancias en la separación de ejes al mismo tiempo que se consigue una gran elasticidad y regularidad en la rotación de las piezas acopladas.

65 2^o.- Mejoras, según el punto 1^o., caracterizadas por un cable metálico de acero especial con almas de diámetro variables según los esfuerzos a que haya de trabajar el mecanismo, yendo sus extremos soldados a unas cabezas de acero, cuya longitud en conjunto se determinará según la máquina o tipos de eje a los cuales se apliquen.

70 3^o.- Mejoras, según los puntos anteriores, caracterizadas porque el cardan en sí consiste en dos vasos en los cuales se introduce las cabezas de las tibias de sección cuadrada, pentagonal o exagonal, cabezas que tienen cierto juego que permite su deslizamiento dentro de los vasos que soportan los ejes que giran con distintas separaciones.

75 4^o.- Mejoras, según los puntos anteriores, caracterizadas porque el mecanismo que fija y varía la posición de los distintos tramos de ejes consisten en unas piezas que se deslizan transversalmente dentro de una caja fijando las distintas

80

- 4. - 208141



85 separaciones necesarias, dando el movimiento de deslizamien-
to una palanca movida a mano que acciona dichas piezas me-
diante un pivote fijo a las mismas, realizándose el mando en
un sólo extremo de los ejes consiguiendo el desplazamiento
paralelo del otro extremo mediante la fijación de la palanca
de mano descrita, a un eje longitudinal cuyo extremo opuesto
va fijo a la otra pieza deslizante que forma pareja con la colo-
90 cada en el otro extremo del eje.

52.- "MEJORAS INTRODUCIDAS EN EL OBJETO DE LA PATENTE
PRINCIPAL Nº. 192.093, por: "PERFECCIONAMIENTOS INTRODUCIDOS
EN LAS MAQUINAS CALIBRADORAS DE FRUTOS POR MEDIO DE RODILLOS",
todo tal y conforme se describe en la presente memoria, las
95 cual consta de 96 líneas y a título de ejemplo se representa
en los adjuntos dibujos.

Madrid, 7 de marzo de 1.953

CONSTRUCTORA INDUSTRIAL DEL MEDITERRANEO, S.A.



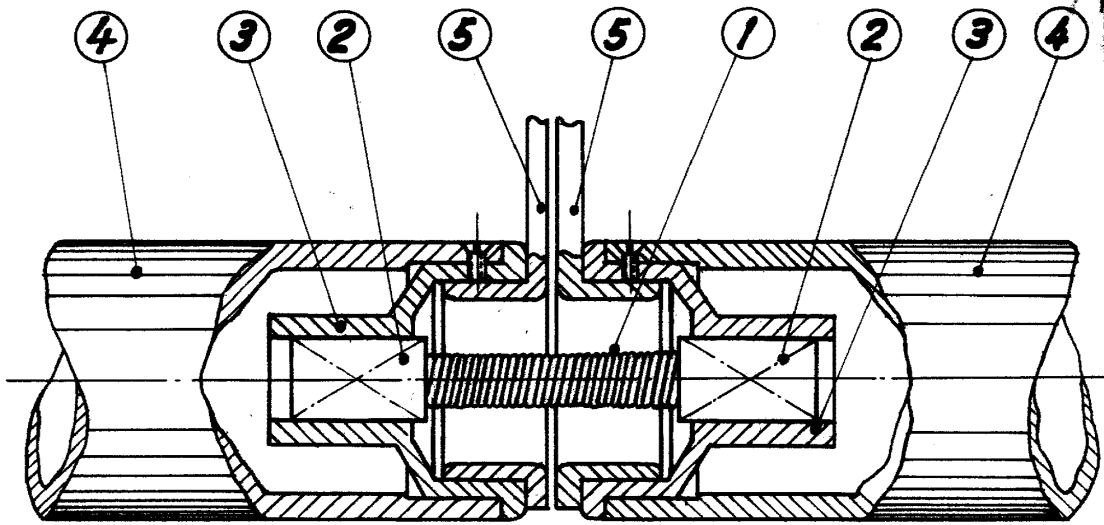


Fig. A 208141

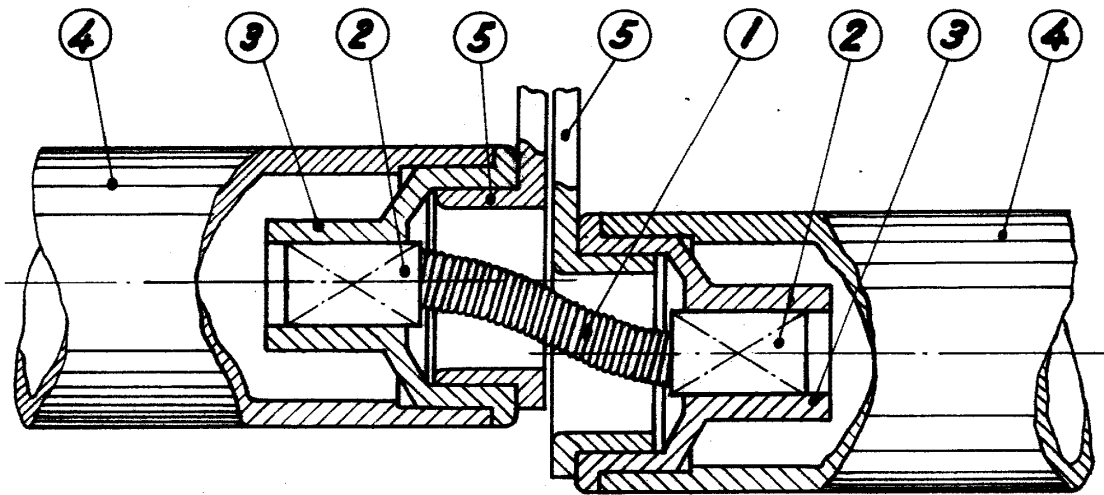


Fig. B

ESCALA VARIABLE

Valencia 7 de Marzo de 1953

P.A.J.

