



28 FEB 1904
208049

208049

MEMORIA DESCRIPTIVA

de la Patente de Introducción, por 10 años, solicitada a favor de los Sres. Don José Oriol ESCARDIBUL Cristiá y Don Eusebio ESCARDIBUL Cristiá, ambos de nacionalidad Española, residentes en Barcelona, calle de Sicilia número 161, por " UN SISTEMA ELECTRICO PARA MARCAJE DE TANTOS - EN LAS BOLERAS ".

La presente Patente de Introducción tiene por objeto-garantizar el derecho a la fabricación y explotación exclusiva de un sistema eléctrico para marcaje de tantos - en las boleras.

5 Sabido és que hasta la fecha el marcaje de tantos en las boleras ha venido haciéndose por simple observación-de los pins o bolos caídos, método que se presta a errores, y que desde luego es bastante lento.

10 El sistema, objeto de la presente Patente de Introducción, subsana este inconveniente del tanteo o marcaje, basado en la simple observación proporcionando de una manera rápida el resultado habido después de cada tirada .

Con el fin de ilustrar la presente memoria descriptiva



208049

15 en los dibujos de la hoja adjunta y a título de ejemplo,
se representa la manera de realizar y llevar a la práctica este sistema .

20 Consiste esencialmente en una serie de pares de contactos establecidos debajo de cada uno de los bolos o pins en el extremo de la pista. Dichos contactos eléctricos se hallan en posición de desconectados, en tanto que el pin o bolo ejerce su acción sobre ellos cerrándose inmediatamente el circuito, tan pronto dejan de actuar sobre el contactor al ser derribados por la bola.

25 Siguiendo los diseños vemos en la figura 1, representado en forma esquemática la pista -1- que presenta un pequeño orificio -2- atravesado por un vástago, al extremo inferior del cual, queda unida una planchita -3- que es la que establece el contacto entre los bornes -4- terminales de los conductores -5- al derribarse el pin o bolo -6- que por su peso mantiene baja la planchita -3-, la cual por la acción de un resorte -7- pone en contacto los bornes -4- en el momento en que el pin al ser derribado deja de ejercer su acción sobre la misma.

35 En la figura 2, vemos una serie de bornes -4-, unidos a un circuito que comunica con una red general de alimentación formada por dos conductores -8-8'- y que a su vez están en comunicación con una serie de puntos luminosos -9- los cuales se hallan dispuestos en un marco o recuadro -10-, tal como se ve en la figura 3, en la misma posición relativa que ocupan en la pista los pins a que perteneceen.



208049

Su funcionamiento que és sumamente sencillo és como sigue:
Al ser derribado el pin -6- situado sobre la pista -1- y sobre el contactor o planchita -3- ésta sube hacia arriba por acción del muelle -7-, estableciendo contacto entre los bornes -4- y encendiéndose la luz -9- en el tablero -10- correspondiente al pin que se haya derribado.

Al derribarse varios pins o bolos se encenderán igual número de luces que ocuparán la misma posición relativa en el cuadro que el que ocupaban los bolos caídos.

En aquellos casos en que se desee accionar manualmente el marcador, los contactos o interruptores se establecerán en la parte posterior de la pista o en cualquier otro lugar desde el cual el servidor encargado del juego vea claramente los bolos o pins derribados.

Variará en la realización práctica de este sistema la posición relativa de los puntos luminosos, que podrá ser la indicada anteriormente, es decir, en la misma posición que ocupan los bolos sobre la pista o estar todos los puntos luminosos en línea, encendiéndose a medida que van derribándose los citados bolos. Variará también la forma de los puntos luminosos, el sistema de contactor empleado y en general variarán cuantos detalles de realización nó alteren, cambien o modifiquen la esencialidad del sistema objeto de la presente memoria descriptiva.

===== N O T A =====

Se reivindica cómo objeto de esta Patente:-

1º.-Un sistema eléctrico para marcaje de tantos en las boletas, que esencialmente consiste en una serie de contactores, tantos cómo bolos, dispuestos en el extremo de la propia pista que ocupan los bolos o en cualquier otro lugar apropiado,

208049



los cuales automáticamente o manualmente cierran unos circuitos eléctricos que iluminan una serie de puntos, números o señales luminosas, correspondientes cada uno de ellos a un boloderribado o al total de bolos derribados en las tiradas.

75 2º.- El propio sistema eléctrico para marcaje de tantos en las boleras, de la reivindicación anterior, que se caracteriza por qué en el caso de funcionar automáticamente, los contactores -
80 estarán dispuestos en la propia pista y precisamente en el lugar que ocupa cada bolo, cerrándose los circuitos e iluminándose se las señales a medida que dichos bolos son derribados .

3º.- El propio sistema eléctrico para marcaje de tantos en -
las boleras, según la reivindicación 1ª., que se caracteriza ,
en el caso de ser accionado manualmente porqué el cuadro de -
85 contactores se establecerá en la parte posterior de la pista o en otro lugar desde el que sean visibles directa o indirecta -
mente los bolos derribados por el jugador.

4º.- El propio sistema eléctrico para marcaje de tantos en las
boleras, según las reivindicaciones anteriores, que se caracte
riza porqué las señales, puntos o números luminosos quedarán -
90 situados en un recuadro dispuesto encima de los bolos y ocupa
rán la misma posición relativa que ocupan los bolos puestos de
pié en el extremo de la pista, quedarán situados en línea rec
ta o en cualquier otra posición que convenga .

5º.- Un sistema electrico para marcaje de tantos en las bole
95 ras.

C o n s t a la pre-



sente memoria descriptiva de cinco hojas foliadas escritas por
98 una sola cara.

Barcelona, 28 de Febrero de 1.953.

P. A.

208049

M. L. MORA

P. D.

J. Abellan

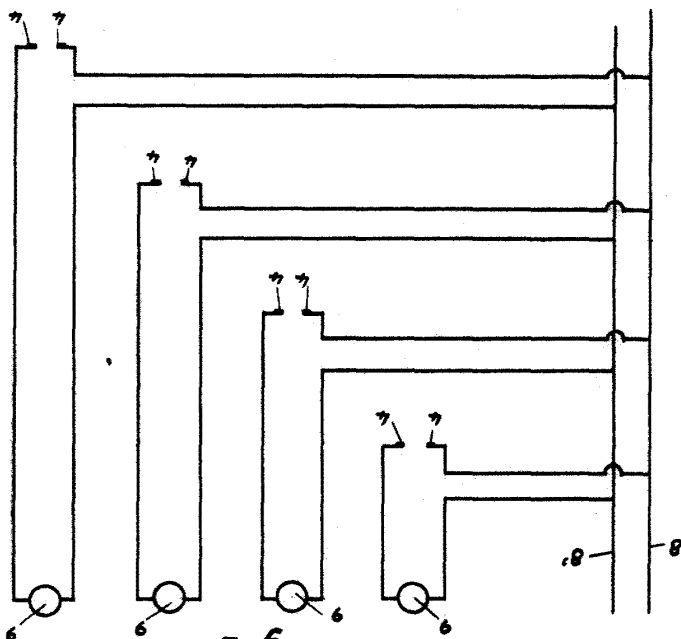


Fig. 2

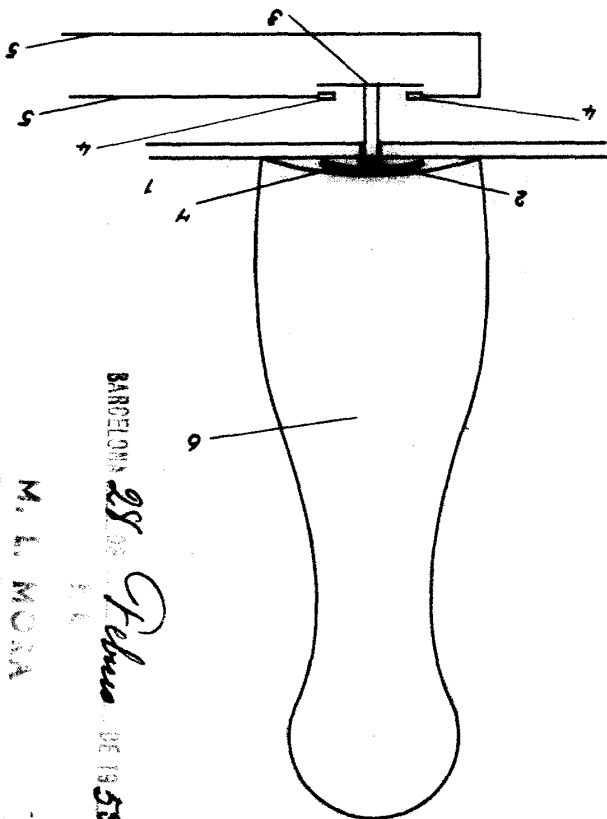


Fig. 1

BARCELONA 29 de Febrero de 1958

M. L. MORA

M. L. Mora



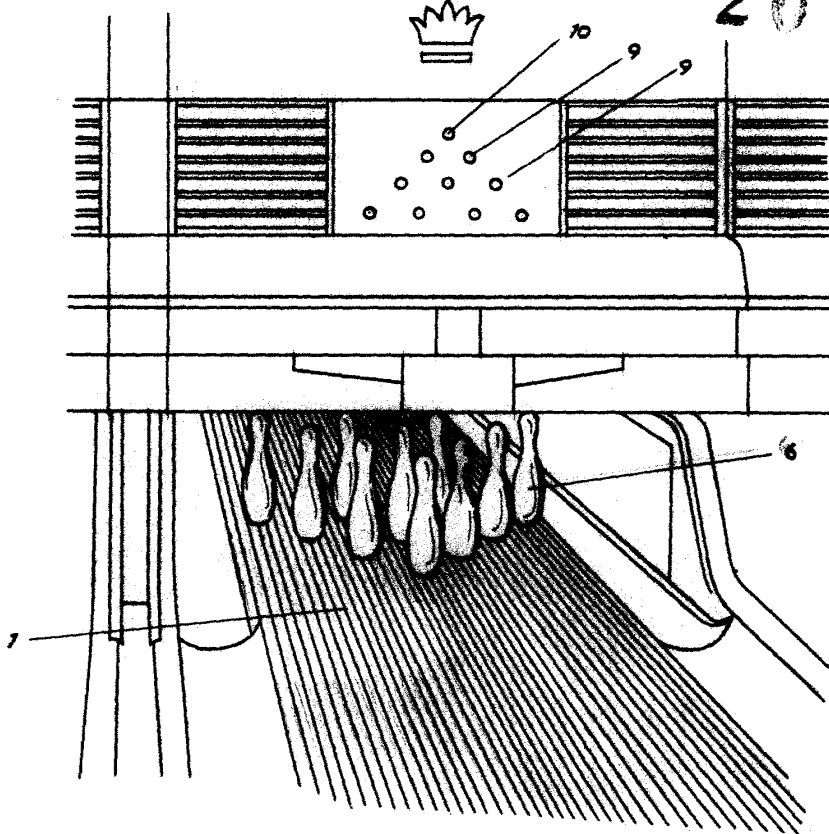
208049

Don José Oriol y Don Eusebio Escardillo Cristó. Dos hojas, hoja 2ª



Fig. 3

208049



BARCELONA 28 DE Febrero DE 1953

M. L. M.
J. Gattamon

Escala variable.