

207802

23



207.802

Int. Cl. *A45C*

~~M O D E L O~~

D E  
U T I L I D A D

a favor de Doña María Asunción FORN MARSAL, de nacionalidad española, residente en Barcelona, calle Urgel, 255, por "BOLSA CON ASAS".

- . -

MEMORIA DESCRIPTIVA

La presente invención se refiere a una bolsa laminar provista de asas, dotada de gran capacidad y resistencia.

5. En la expedición de artículos al consumidor se utilizan las bolsas flexibles de envase con mayor profusión y de una manera especial las bolsas dotadas de asas para facilitar su transporte. No obstante existe el problema de una desproporción entre la capacidad de la bolsa y su capacidad de resistencia, lo que produce roturas de la bolsa,
10. especialmente por la unión de las asas al cuerpo.

207802

23 NO



- La bolsa descrita es del tipo formado por una lámina tubular con un extremo cerrado y el opuesto dotado de una escotadura central que determina la formación de unas asas de sustentación y se caracteriza esencialmente por el hecho de que está dotada de cuatro pliegues longitudinales, por lo menos, a cada lado, dirigidos hacia el interior a modo de fuelle, cuyos pliegues abarcan incluso las asas, cuyos extremos se hallan soldados de forma que quedan reunidos los pliegues de cada una, en tanto que el extremo inferior de la bolsa está cerrado mediante una línea de soldadura que comprende los pliegues.

Con el fin de aumentar la capacidad de la bolsa se ha previsto que los pliegues lleguen hasta la mitad de la misma.

- Asimismo se ha previsto la posibilidad de que la bolsa esté plegada longitudinalmente por la mitad y el extremo inferior de la misma unido por una línea de soldadura que comprende conjuntamente los pliegues de uno y otro lado, que quedan superpuestos.

- Para la mejor comprensión de cuanto queda descrito en la presente memoria, se acompañan unos dibujos en los que, tan sólo a título de ejemplo, se representa un caso práctico de realización del objeto de la invención.

- En dichos dibujos, la figura 1 es una vista en perspectiva de la pieza tubular de la que se parte para formar la bolsa; la figura 2 es una vista similar de la pieza laminar tubular, en la que se han formado los pliegues a cada lado; la figura 3 es una vista como la anterior, pero



207902

23 NOV 1954

5. con la escotadura que define las asas; la figura 4 muestra una vista en perspectiva de la bolsa con el fondo y los ex tr e m o s del asa soldados; la figura 5 es una vista en perspectiva de la bolsa doblada por la mitad con el fondo soldado; y la figura 6 es una vista en perspectiva de la bolsa desplegada en posición de uso.

10. La bolsa descrita consta en los dibujos de una pie z a tubular -1- de naturaleza laminar termoplástica (figura 1), cuyos bordes laterales están dotados de, por lo menos, cuatro pliegues -2- a cada lado dirigidos hacia el interior a modo de fuelle, que llegan hasta la mitad de la bolsa, si bien podrían ser menos profundos (figura 2).

15. El extremo superior de la pieza -1- presenta una escotadura central -3-, que determina la formación de unas asas -4-, dotadas de los propios pliegues -2- (figura 3). El extremo opuesto de la pieza -1- se cierra mediante una línea de soldadura -5-, que abarca los pliegues, en tanto que los extremos de las asas -4- también se cierran mediante sen da s líneas de soldadura -6- (figura 4).

20. Cabe la posibilidad de doblar la pieza -1- longi tud inal mente por la mitad y unir las dos mitades por el extremo inferior mediante una línea de soldadura -5a-, que abarca conjuntamente los dos grupos de pliegues -2- (figura 5).

25. La bolsa descrita es de gran capacidad al abrir los pliegues -2- y de considerable resistencia, gracias al refuerzo que significa la línea de soldadura -5- ó -5a- del fondo, así como el refuerzo adicional que constituyen los



pliegues -2- en la zona de las asas -4-.

- Serán independientes del objeto de la invención los materiales empleados en la fabricación de la bolsa, formas y dimensiones de la misma y cuantos detalles accesorios puedan presentarse, siempre y cuando no afecten a su esencialidad.
- 5.

- . -

N O T A

Se reivindica como objeto del presente modelo de utilidad:

10. 1. Bolsa con asas, del tipo constituido por una lámina tubular con un extremo cerrado y el opuesto dotado de una escotadura central que determina la formación de dos asas laterales, caracterizada por el hecho de que está dotada de cuatro pliegues longitudinales, por lo menos, a cada lado, dirigidos hacia el interior, a modo de fuelle, cuyos pliegues abarcan incluso las asas, los extremos de las cuales se hallan soldados de forma que cada uno abarca los pliegues del lado correspondiente, en tanto que el extremo inferior de la bolsa está cerrado mediante una línea de soldadura que abarca los pliegues.
- 15.
20. 2. Bolsa con asas, según la reivindicación anterior, caracterizada por el hecho de que los pliegues penetran hasta la mitad de la bolsa.
3. Bolsa con asas, según la reivindicación 1,



207802

23 NOV.

caracterizada por el hecho de que la bolsa está plegada longitudinalmente por la mitad, en tanto que el extremo inferior se halla cerrado por una línea de soldadura que comprende conjuntamente los dos grupos de pliegues superpuestos.

5.

4. Bolsa con asas.

La presente memoria descriptiva consta de cinco hojas foliadas escritas a máquina por una sola cara.

Barcelona, 23 de noviembre de 1974

María Asunción FORN MARSAL

P.a.

20781

23

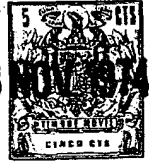
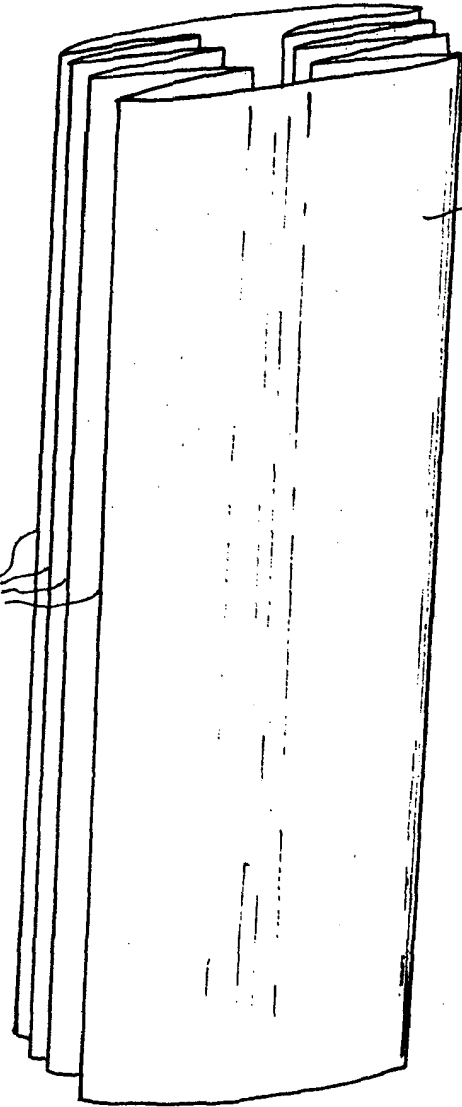
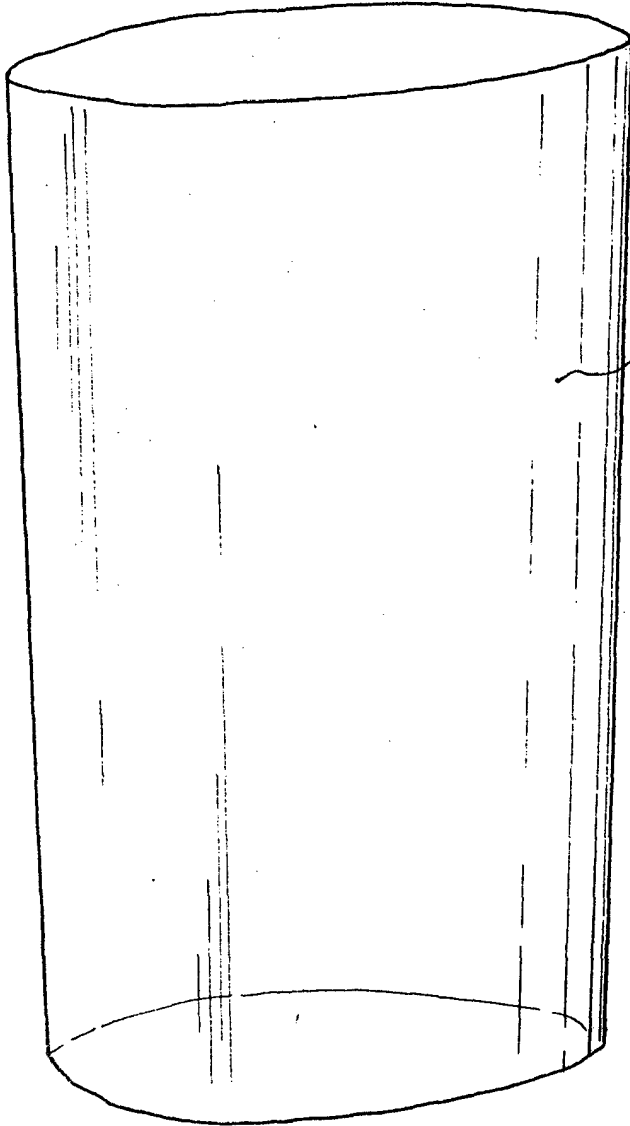


FIG. 1

FIG. 2



20240/3

Barcelona,  
p.a.

23 NOV 1974



23 NOV 1974

FIG. 3

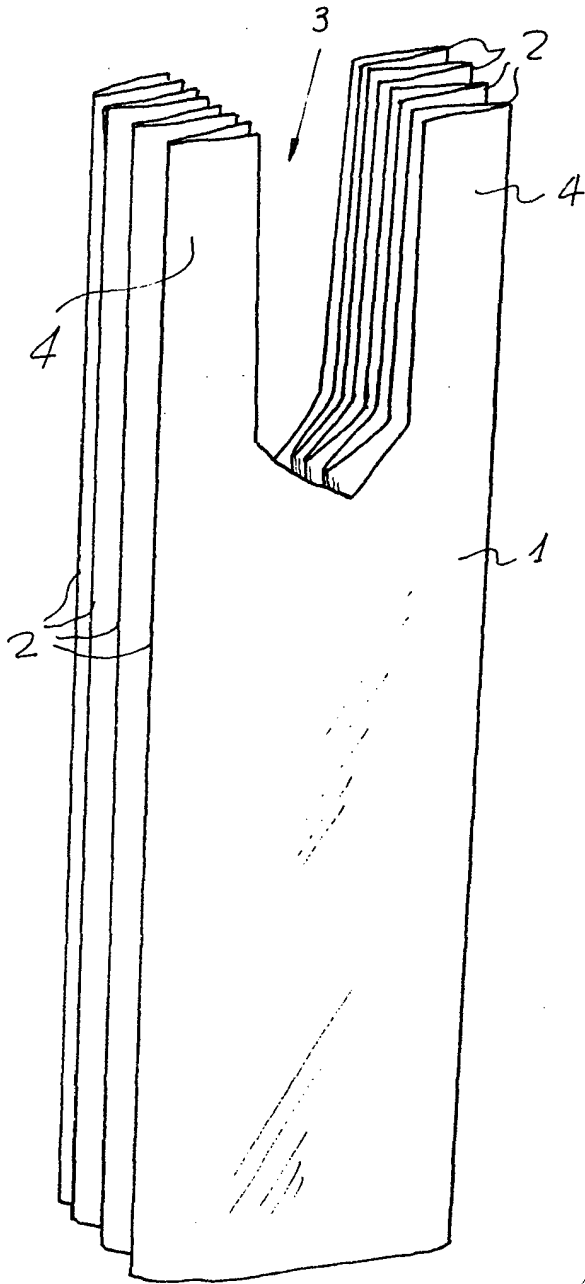
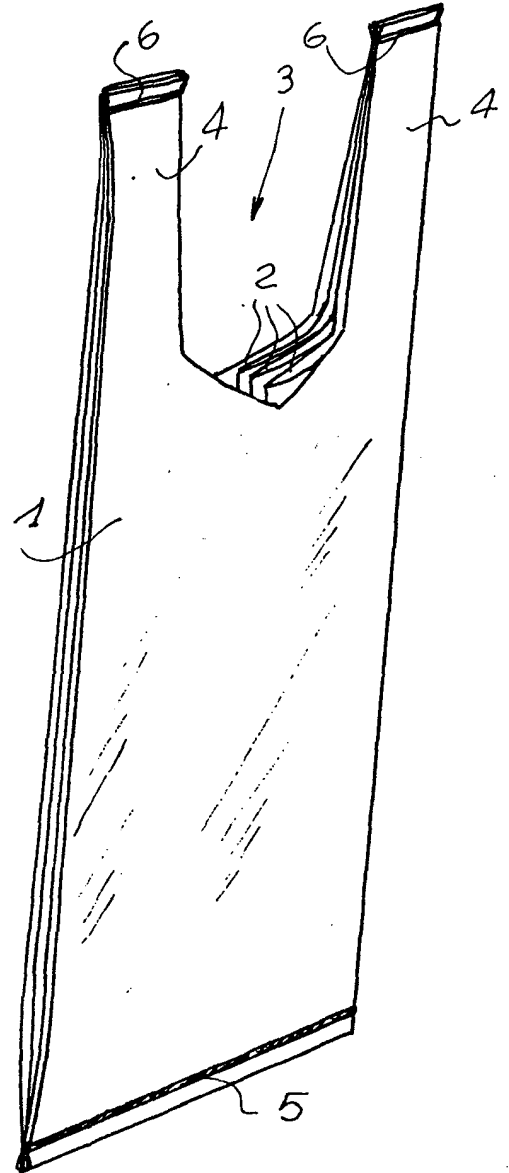


FIG. 4



25248/3

Barcelona,  
p.a.

23 NOV 1974

W



FIG. 5

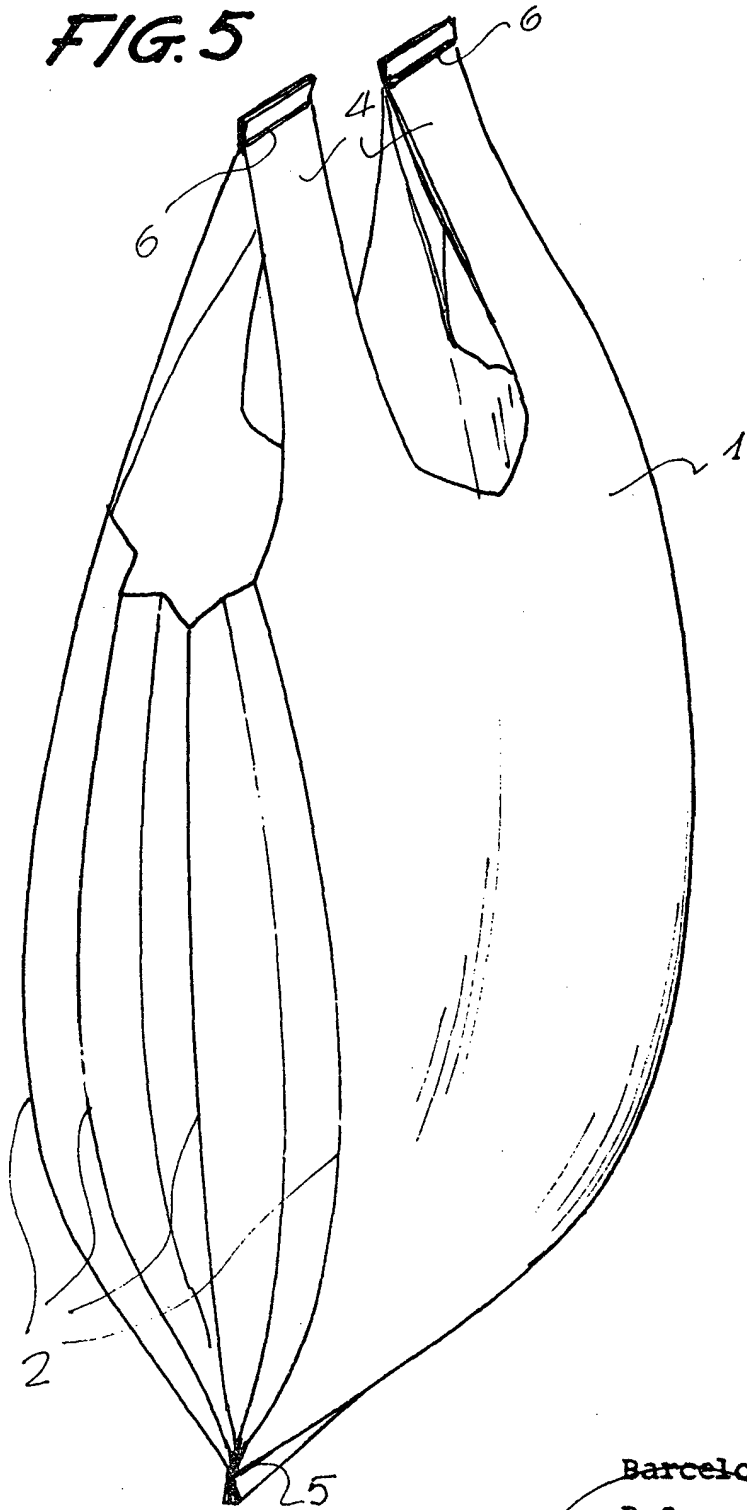
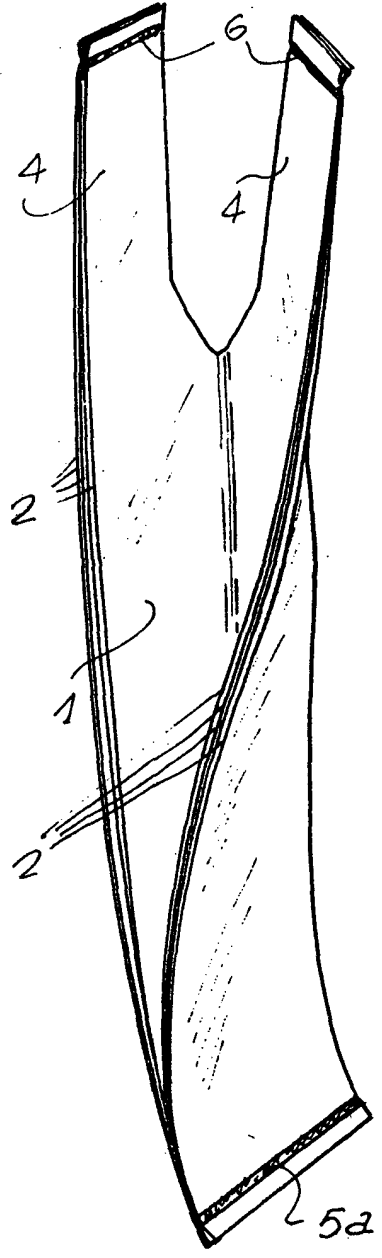


FIG. 6



25248/3

Barcelona,  
p.a.

23 NOV 1974