

207728



F.C. 9-6-1946

Int. Cl.:

H02B

MEMORIA DESCRIPTIVA
de un
MODELO DE UTILIDAD
por:

"BORNA DE CONEXION ELECTRICA PERFECCIONADA"

Cuyo registro se solicita por VEINTE AÑOS, con protección para todo el territorio nacional, a nombre y favor de la firma PLASTIMETAL, S.A., de nacionalidad española, domiciliada en BURGOS, Ctra. de Irún s/n.

La presente patente de registro de modelo de utilidad se refiere a una borna de conexión eléctrica perfeccionada.

Las características, variantes y ventajas del presente modelo de utilidad se desprenderán de la descripción que se hace a continuación y que se refiere a una forma de realización que se facilita a manera de ejemplo no limitativo.

La borna se caracteriza porque está constituida por una estructura de cuerpo cilindrico con tres diámetros distintos.

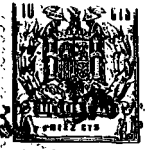
El primer cilindro lleva en su cara superior y roscado interiormente un tornillo, portador del elemento de presión

5

10

207728

21



de la borna. Este elemento de presión es una pletina en "U", una de cuyas patas se introducen en el espárrago del tornillo y la otra en un agujero elipsoidal que atraviesa al primer cilindro y perpendicularmente a su eje longitudinal.

5 Asimismo en el espárrago del tornillo, rodeando a éste existe un resorte, que mantiene la pletina en "U" junto a la cabeza del tornillo,

10 El tornillo al roscarse, la pletina en "U" o pisa de borna sujeta al cable entre ésta y la parte inferior del agujero elipsoidal teniendo como ventaja que el tornillo no actúa directamente sobre el cable, sino a través de la pletina impidiendo de esta forma que se deteriore el cable aprisionado.

15 Asimismo, al adaptarse el cable a lo largo del pisa de borna, los puntos de contacto existentes entre el pisa de borna y el cable hacen de este sistema una forma de conexión realmente perfecta.

20 La presión que se ejerce sobre el cable a través del pisa de borna por apriete del tornillo es todo lo grande que se desee impidiendo de una manera eficaz la salida o desconexión del cable.

25 El segundo y tercer cilindro forman parte de la sujeción de la borna, al elemento portador de la misma, llevando el segundo cilindro unos planos paralelos, diametralmente opuestos destinados a evitar el giro de la borna. El tercer cilindro, hueco, está destinado a ser rebordeado por su parte inferior y sujetar de esta forma la borna a la parte portadora de la misma.

30 Para mejor comprensión del objeto de modelo de utilidad, que se protege, en los dibujos adjuntos:

La fig. 1ª representa una vista lateral de la borna



207728

colocada en el porta bornas,

La fig. 2ª representa una vista lateral de un corte longitudinal de la borna sujeta al porta bornas,

5 La fig. 3ª representa una vista lateral de las partes cilíndricas de la borna, y un corte longitudinal y transversal de la misma, y

La fig. 4ª representa la pletina en "U" o pisa de borna de distintas vistas.

10 De acuerdo con dichos dibujos, pueden observarse la parte cilíndrica superior de la borna (1) con el agujero roscado (2) en la parte superior que es por donde entra el tornillo (3) que aprieta la pletina en "U" o pisa de borna (4).

15 Al roscar el tornillo (3) en el agujero (2), la pata inferior del pisa de borna (4), que está introducido en el agujero elipsoidal (5), aprisiona el cable introducido en este agujero (5) entre la parte inferior del mismo y la pisa de borna (4).

El resorte (6), hace que el pisa de borna (4) se mantenga constantemente junto a la cabeza del tornillo.

20 El segundo cilindro (7), está introducido en el porta borna (8) llevando unos planos paralelos diametralmente opuestos (9) que impidan el giro de la borna.

El tercer cilindro (10) se rebordea por su parte inferior en el porta-bornas (8) portando el otro contacto.

25 Cuanto queda expuesto constituye un fiel reflejo de la presente patente de registro de modelo de utilidad, debiendo considerarse en sentido amplio, nunca en forma limitativa, siendo indiferentes y cambiantes las condiciones en que el modelo de utilidad se realice en cuanto se refiere a tamaños, formas, 30 proporciones y materiales empleados, siempre y cuando no se alteren ni modifiquen las características fundamentales que le ti



pifican.

N O T A

En resumen : la presente patente de registro de modelo de utilidad recae sobre las siguientes reivindicaciones :

5 1ª.- Borna de conexión eléctrica perfeccionada caracterizada por comprender un cuerpo cilíndrico con tres diámetros diferentes; la cara superior del cuerpo cilíndrico va roscado interiormente, cuya rosca admite un tornillo, portador del de presión de la borna y cuyo elemento de presión de la borna o pisa de borna, es una pletina en "U", una de cuyas patas se introduce en el espárrago del tornillo y la otra en un
10 agujero elipsoidal que atraviesa el cuerpo cilíndrico perpendicularmente a su eje longitudinal.

15 2ª.- Borna de conexión eléctrica, perfeccionada, según la reivindicación anterior, caracterizada porque al roscarse el tornillo en el cuerpo cilíndrico, arrastra la pletina en "U" o pisa de borna, aprisionando el cable introducido en el agujero elipsoidal, teniendo como ventaja que el tornillo no actúa directamente sobre el cable, sino a través de la pletina impidiendo de esta forma que se deteriore el cable aprisionado;
20 al adaptarse el cable a lo largo del pisa de borna, los puntos de contacto existentes entre el cable y el pisa de borna hacen una forma de conexión eléctrica perfecta.

25 3ª.- Borna de conexión eléctrica, perfeccionada, según las reivindicaciones anteriores, caracterizada porque la presión que se ejerce sobre el cable a través del pisa de borna por el apriete del tornillo es todo lo grande que se desee impidiendo de una manera eficaz la salida o desconexión del cable.

30 4ª.- Borna de conexión eléctrica, perfeccionada, según las reivindicaciones anteriores, que se caracteriza porque su



5

parte inferior cilíndrica está formada por dos cilindros de distinto diámetro, uno de los cuales lleva un par de planos diametralmente opuestos, que al ser introducidos en otros análogos del porta borna impide el giro de ésta; la parte inferior del cuerpo cilíndrico de la borna, que es el de menor diámetro y hueco interiormente se utiliza al ser rebordeado como elemento de sujeción del contacto y de éste al porta borna.

5ª.- BORNA DE CONEXION ELECTRICA PERFECCIONADA.

Según se describe en esta memoria que consta de CINCO HOJAS escritas a máquina por una sola cara y dibujos.

Madrid, 21 NOV. 1974

J. Navarro



FIG. 1

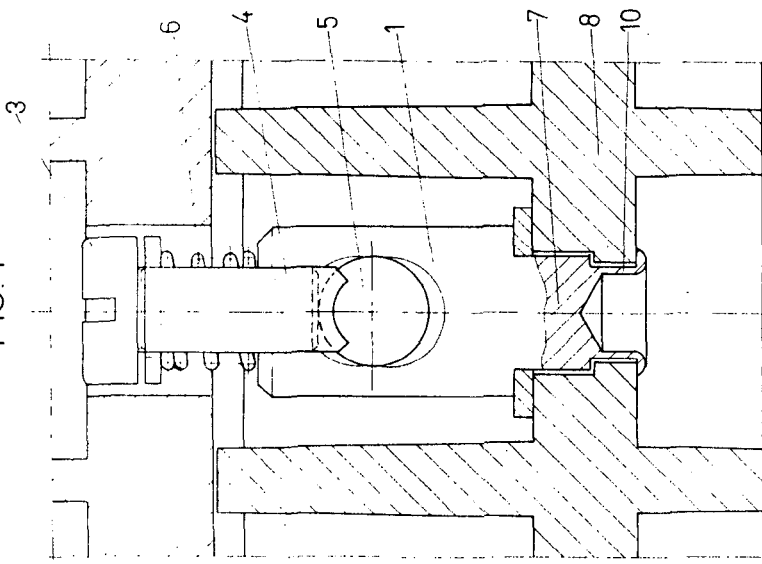


FIG. 2

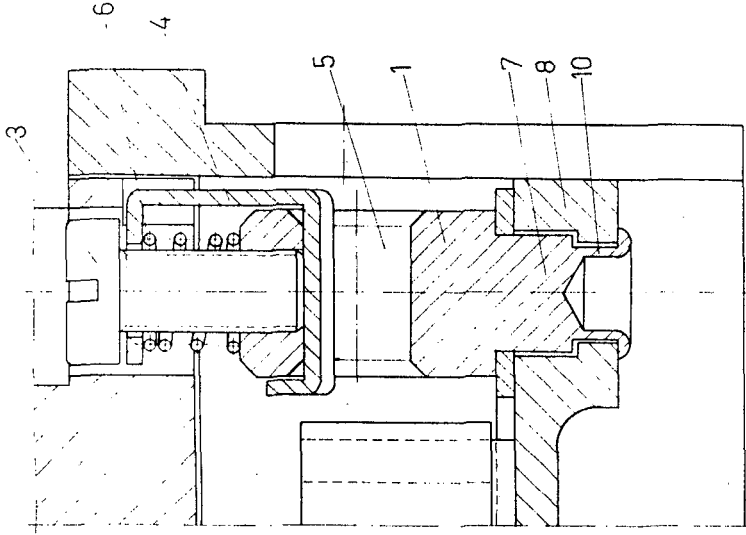


FIG. 3

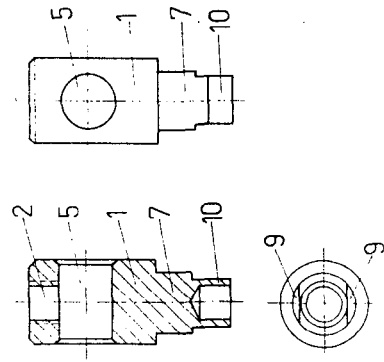
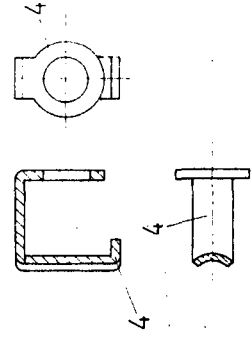


FIG. 4



Madrid 21 NOV. 1974

Handwritten signature