

2079

F. e. 21-6-1976

<p>B 65 D</p>

207679



M E M O R I A D E S C R I P T I V A
 = = = = =

Correspondiente a la solicitud de un MODELO DE UTILIDAD, por VEINTE años para todo el territorio español, a favor de Don José SANCHO GARCIA y Don José SANCHO PEREZ, de nacionalidad española, residentes en VALENCIA, c/. Padre Barranco, 36, por: "CONTENEDOR DESMONTABLE".

- - - - -

Se refiere la presente Memoria Descriptiva que se une a solicitud de registro como Modelo de Utilidad, a un "Contenedor desmontable", cuyas características de novedad le confieren la cualidad de aportar a los fines que se persiguen, ventajas mas que suficientes, para aspirar en derecho al privilegio del registro que se solicita.

5.

Una vez iniciada la contribución de los contenedores a facilitar el problema de transporte por supresión de operaciones intermedias, se han presentado sucesivamente problemas o mas exactamente posibilidades de mejorar la citada contribu-

10.



ción de los contenedores, facultándolos para nuevos servicios o para una nueva eliminación de operaciones con la subsiguiente mejora de los costos y de los tiempos.

5. El invento que se preconiza, mejora, efectivamente, lo ya conocido en materia de contenedores, como es, tal como se expresa en el enunciado, su condición de ser desmontable, lo que representa perfecta manejabilidad en vacío, reducción prácticamente al mínimo del retorno si en lugar en vacío, el recambio de pieza deteriorada por pieza nueva, prolongando la vida útil y por tanto mayor facilidad de amortización y atractivo en su uso.

10. Contribuye a caracterizar el invento la circunstancia de venir soportado sobre una pieza básica que constituye una plataforma de constitución semejante a un paquete adecuado al manejo por carretillas elevadoras y facilitando al mismo tiempo su condición de apilable.

15. Acepta ejecución en diversas versiones sin variación sensible en su constitución sometándose a las exigencias de mercancías de diferente tipo.

20. Su condición de desmontable se ejecuta sin herramientas especiales y con gran sencillez.

25. Sustancialmente consiste en una plataforma-base, dotada de orificios o huecos para introducir las palas de las carretillas mecánicas, a cuyo efecto consta de dos piezas que se enfrentan é inmovilizan con un procedimiento convencional, co-



mo es por ejemplo, una soldadura perimetral contra la junta de unión.

5. De estas dos piezas, una está destinada a aplicarse contra el suelo o contra el contenedor inferior y presenta en cada esquina un orificio pasante al espigón de armado, contra dicha esquina y un cajeado para el alojamiento de tuerca y contratuerca de fijación.

10. La otra pieza superiormente posicionada en el enfrentamiento, presenta en cada esquina el orificio pasante correspondiente a la pieza inferior y en su superficie superior destinada a recibir las piezas testeros y laterales del contenedor presenta, ventajosamente determinadas, unas ranuras para el alojamiento de las correspondientes pestañas de los bordes inferiores de dichos laterales y testeros, así como, sobre dichas ranuras, unos orificios o rebajes para el alojamiento machimbado de los correspondientes tetones a este efecto determinados sobre las pestañas de laterales y testeros, con lo cual la ubicación de los repetidos laterales y testeros es muy sencilla y antideslizante.

20. Contra esta plataforma o pieza base, se aplican otras cuatro piezas enfrentadas dos a dos y aplicadas contra los bordes de la plataforma armándose así una caja para recibir la carga.

25. Estas piezas superiores, siendo la base en forma de rectángulo, determinan que el contenedor tenga forma de paralele-



- pípedo y se acoplan en virtud de que sus extremos laterales presentan unas orejas que se acoplan en forma alternante y que estando orificadas, intencionadamente, dan paso a un espigón entrante de arriba abajo cuyo extremo roscado se aloja
5. en el cajeadado ya descrito y prevenido a este efecto contra la cara inferior de la platarorma, fijándose por tuerca y contra-tuerca.
- La aplicación de estas piezas que constituyen los laterales y testers del contenedor, se practica mediante las pestañas y tetones según se ha descrito.
10. Estas piezas laterales, presentan regruesamientos o nerviaciones en sentido longitudinal, transversal y diagonal y presentan la superficie comprendidas entre dichas nerviaciones llenas o vaciadas según convenga a la ventilación.
15. Es susceptible de presentar los laterales con un sector practicable en virtud de que su tercio próximo al borde quede un vaciado en forma de trapecio isósceles invertido, al que se aplica una tapa practicable sobre los correspondientes ejes pasantes y anclaje a los bordes a los mismos haces que el lateral al que se aplica. Ahora bien, si esta abertura practicable se produce hacia el borde superior ofrecerá facilidad de las operaciones de carga y descarga próximas a la boca, y si se produce sin ninguna otra variación en la pieza, hacia la platarorma base las facilidades de descarga vendrán dadas próximas
20. a la base y en caso de tratarse de productos áridos permiten
- 25.



casi el vaciado total.

5. Se acompañan unos dibujos en los que se muestra una manera de llevar el invento a la práctica, haciéndose constar de manera expresa que los mismos carecen de carácter limitativo en sus detalles toda vez que se citan solamente a título de ejemplo.

La figura A, es una vista en perspectiva de un contenedor armado.

10. La figura B, es vista en planta de la cara inferior de la plataforma base.

La figura C, presenta a la plataforma base o palette vista superior é inferior alzadas, semiseccionadas.

La figura D, es un detalle de la aplicación del espigón.

15. La figura E, representa el bastidor en planta superior é inferior y semiseccionado.

La figura F, muestra la placa de asiento, cara superior é inferior y perfil seccionado.

La figura G, la constituye una alzada y perril de un lateral.

20. La figura H, muestra la versión de un lateral en las mismas posiciones que la figura G con ejecución del tercio superior practicable.

25. La figura I, representa la pieza complementaria o puerta basculante de la ejecución practicable, en alzada y detalles.



La figura J, muestra un testero en alzada frontal y detalles de aplicación a la platarorma.

La figura K, la componen detalles de los puntos de aplicación y giro así como anclaje de la puerta basculante.

5. La figura L, representa en alzadas laterales la aplicación de la puerta basculante en posiciones directa é inversa abierta, y cerrada.

La figura M, es una alzada frontal, de un contenedor.

10. Como se ha anticipado, el contenedor consta de una platarorma básica -1- figuras A, B y C, que recibe las piezas laterales -2- figuras A y C, y testeros -3- figuras A y J, inmovilizadas por los espigones -4- figuras A, B, D y G, tijos a su vez mediante las tuercas -5- figuras B y D.

15. El palette, de dos piezas enfrentadas, orienta la superior -6- figuras C, D, F y J, a soportar los laterales y testeros y como es lógico la inferior -7- figuras C, D y E, hacia el suelo o contenedor inferior, viniendo estas dos piezas inmovilizadas por la soldadura o medio similar -8- figuras C y D.

20. La cara superior lleva las ranuras -9- figuras C y F, y los orificios cónicos -10- para la aplicación de laterales y testeros y los orificios pasantes -11- figuras C, D y F, a los espigones.

25. El enfrentamiento de las dos piezas se componen el palette se alcanza correctamente, en virtud de los pitones cónicos -12- figuras D y E y su correspondiente alojamiento que ra-



cilita la corrección de la soldadura, señalados -13- en la figura F.

Como se ha descrito, los laterales se arman mediante las cajas de bisagra -14- figuras G y J, con los orificios -15- figura G, longitudinales para paso del espigón, y a su vez se alojan en ranuras y orificios del palette mediante las pestañas -16- figuras G y J, y tetones -17-.

Como versión practicable de un lateral -18- figuras H y K, se expone así en versión directa presentando las orejas -19- para apoyo de la pieza basculante que se inmoviliza en los asientos -20- figuras H, I y K.

Contra este ventanal se aplica la puerta -21- figuras I y K abatible sobre sus orejas -22- y correspondiente eje pasante -23- figura K.

15. Surciblemente descrito el invento, así como una manera de llevar el mismo a la práctica, se hace constar de manera expresa, que acepta modificaciones de detalle, siempre que no afecten a su fundamento.

N O T A

20. En resumen: El MODELO DE UTILIDAD, recaerá sobre las particularidades características de las siguientes:

R E I V I N D I C A C I O N E S

1ª.- Contenedor desmontable, caracterizado porque el conjunto consta de una pieza base constituida por una plataforma en palette, formada por dos piezas enrentadas, contra cuya

25.



20

5. cara superior se vinculan de manera predeterminada sendos pares de piezas a los bordes, que constituyen los laterales y testeros, de forma tal que siendo la plataforma rectangular el contenedor es paralelepípedo y se inmovilizan sus piezas mediante unos espigones anclados por sus extremos roscados mediante tuerca y contratuerca.

10. 2ª.- Contenedor desmontable, caracterizado porque la plataforma base según reivindicación anterior, está constituida por dos piezas que se enfrentan y que presenta vaciados para dar paso a las palas de las carretillas automáticas convencionales y se refiere el enfrentamiento de estas dos piezas mediante una pluralidad de espigones en la superficie interna de una de las piezas que machimbra en los orificios correspondientes al enfrentamiento y porque se inmovilizan las dos piezas para

15. constituir una sola plataforma mediante medio convencional de soldadura perimetral, y porque la cara superior del palette, presenta ventajosamente determinadas unas ranuras próximas y paralelas a los bordes y un número predeterminado de alojamientos cónicos, y la cara inferior cajado en las esquinas a la

20. tuerca y contratuerca de los espigones pasantes, según reivindicación primera.

25. 3ª.- Contenedor desmontable, caracterizado porque las piezas testeros según reivindicación primera, están constituidas por un panel con regresamientos longitudinales, transversales, y oblicuos que robustecen y arriostran, pudiendo opcio-



- nalmente presentar interespacios vacios y porque su borde inferior viene dotado de pestañas y tetones que machimbran en las correspondientes ranuras y orificios de la plataforma base, según reivindicaciones anteriores y porque en los bordes laterales presenta varias orejas en forma de bisagra orificadas longitudinalmente para dar paso al espigón de inmovilización según reivindicación primera.
- 5.
- 4^a.- Contenedor desmontable, caracterizado porque las piezas de los laterales están constituidas por sendos paneles de nervado similar al de los testeros, según reivindicación anterior, y dotados de similares pestañas y tetones de ubicación al palette y porque opcionalmente presentan un tercio extremo dotado de un ventanal idealmente en forma de trapecio isósceles invertido, de aplicación a una compuerta abatible, a cuyo efecto enfrentan sendos pares de orejas orificadas para dar paso a los ejes de giro y para la inmovilización de la puerta en posición de cierre, viene dotada a derecha é izquierda del extremo superior, de otras orejas con orificio pasante para su inmovilización al correspondiente lateral y porque estas piezas laterales en sus bordes extremos viene dotadas de una pluralidad de orejas en forma de bisagra, que se acoplan en los espacios de las bisagras de los testeros, según reivindicación anterior, dotadas longitudinalmente de orificios pasantes a los espigones de inmovilización según reivindicaciones anteriores, y a cuyo efecto la oreja bisagra superior, presenta cajeadado para el ac-
- 10.
- 15.
- 20.
- 25.



plamiento y ocultación de la cabeza del espigón, los cuales espigones son unas barras cilíndricas y opcionalmente de otra configuración, dotadas de cabeza para el requerimiento contra las bisagras superiores de los laterales y con el extremo opuesto roscado para recibir tuerca y contratuerca, que se acopla y oculta en el cajeadado prevenido a este efecto en la plataforma base según reivindicaciones primera y segunda.

5.

5ª.- "CONTENEDOR DESMONTABLE".

10.

Todo tal y como queda descrito y reivindicado en la presente Memoria Descriptiva, que consta de diez hojas mecanografiadas por una sola de sus caras y se ilustra con los dibujos que a la misma se acompañan.

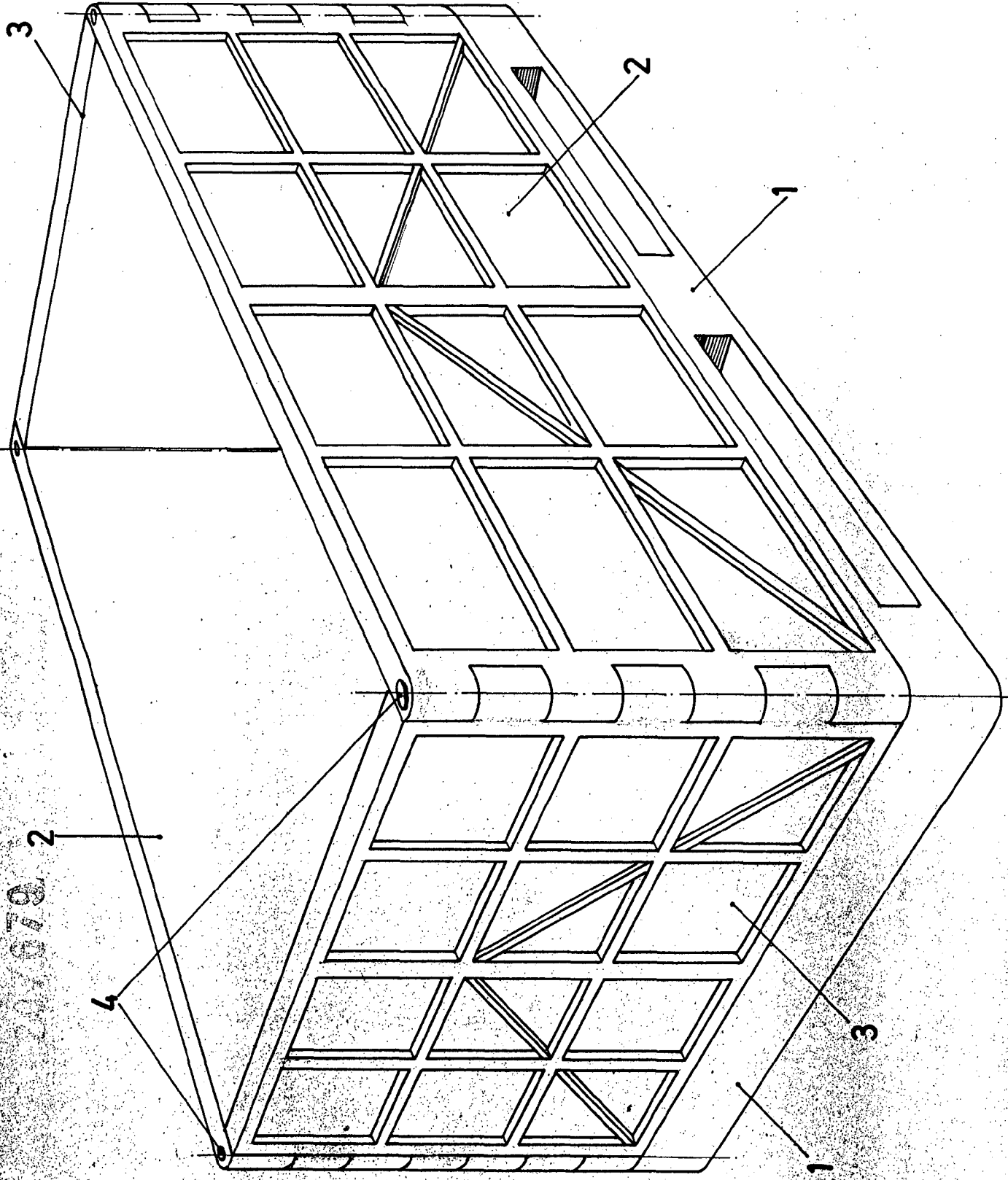
Madrid, a 20 de Noviembre de 1.974.

A. DIAZ UNGRIA

R.R.


Eco. Bernardo Pérez Bonaf

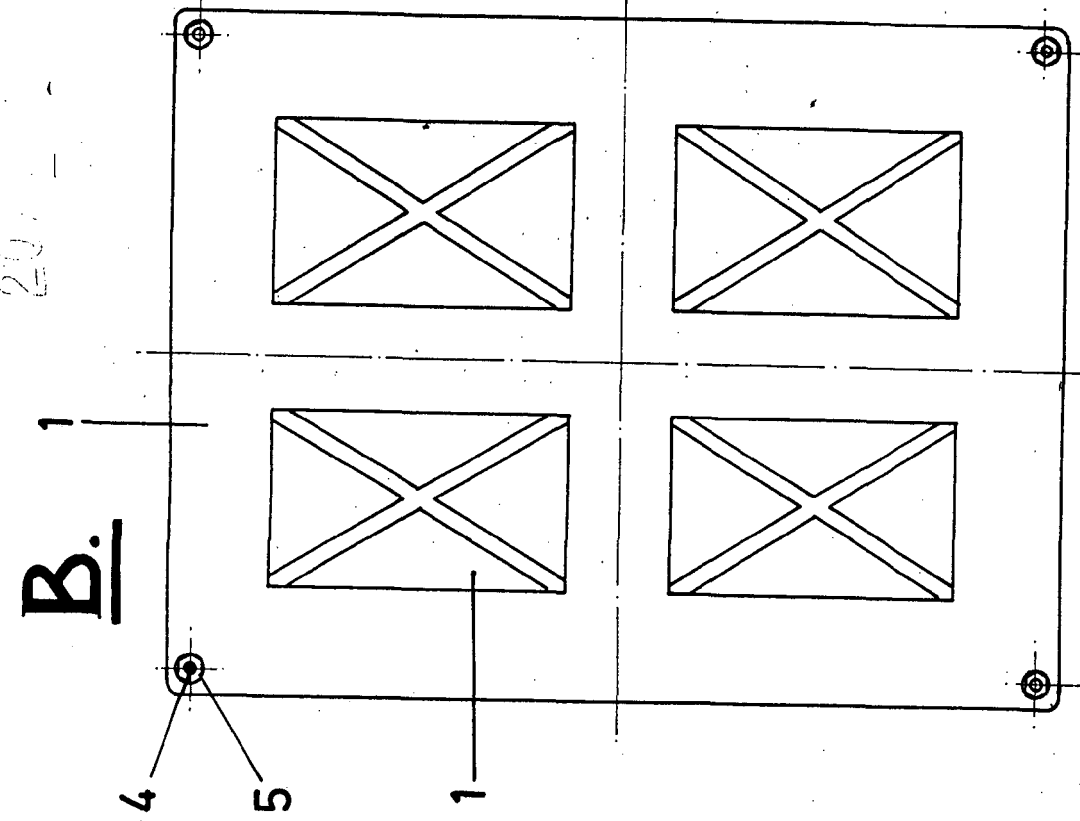
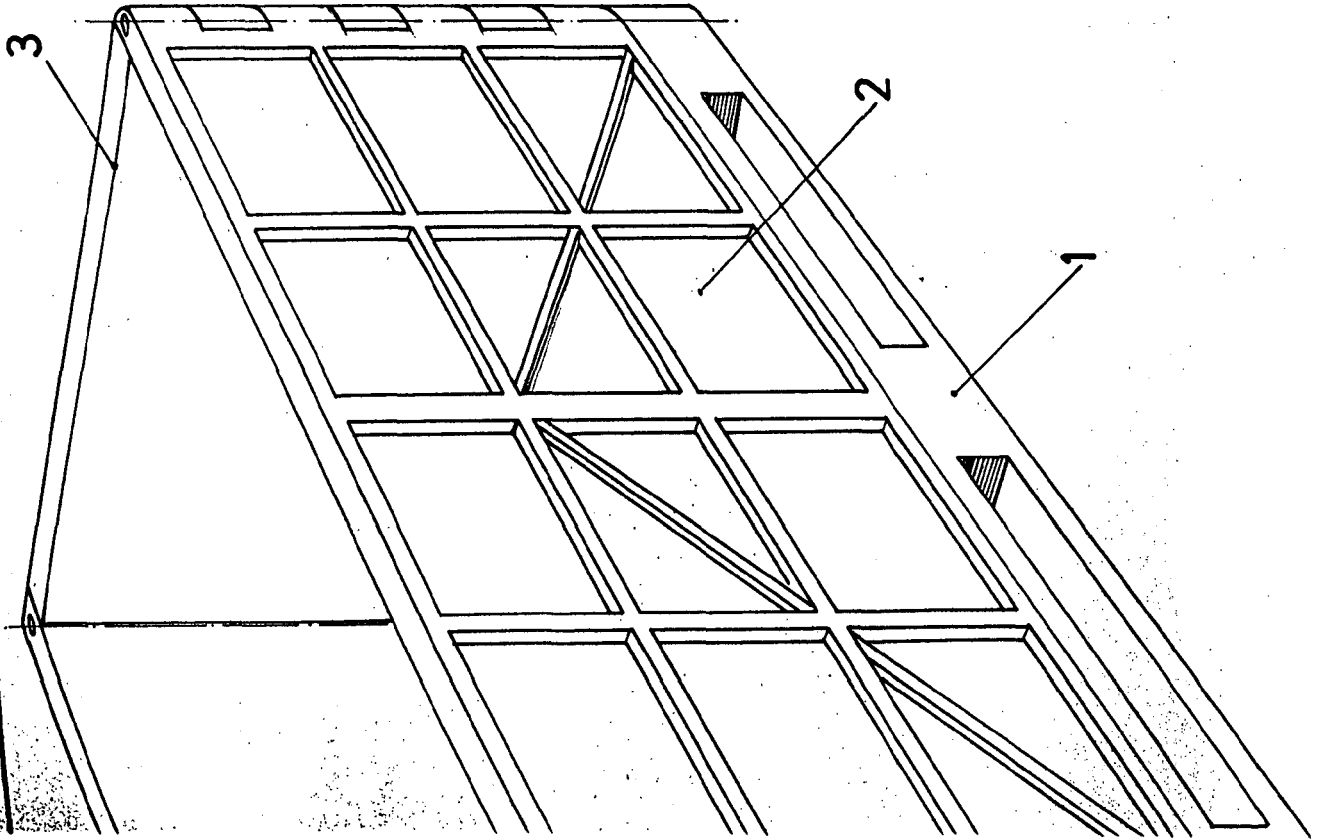
D. JOSE SANCHE GARCIA Y D JOSE SANCHE PEREZ. 207679



A.

207679

HOJA 1ª DE CINCO.



B.

20

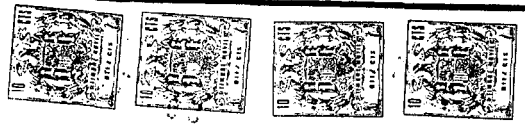
ESCALA VARIABLE

20

M. DIAZ UNGRIA

[Signature]

Escrit. Barroca - 1904

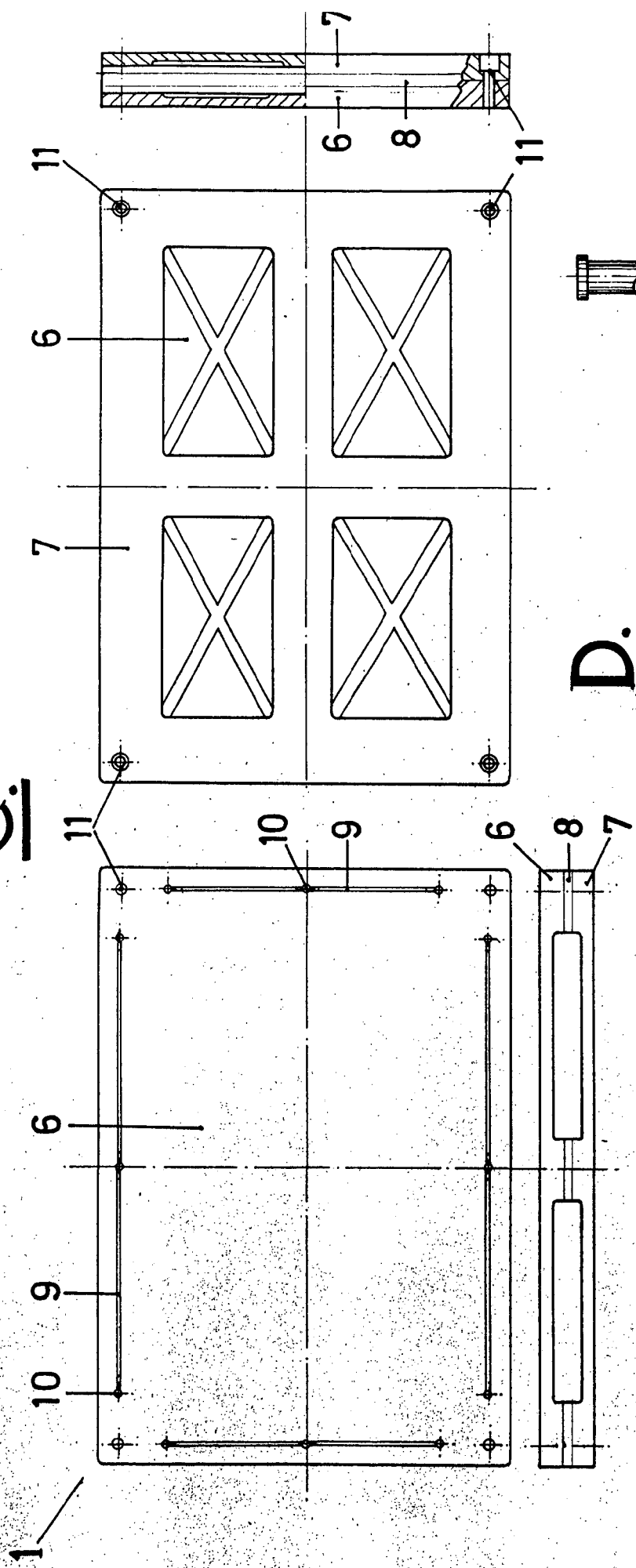


207679

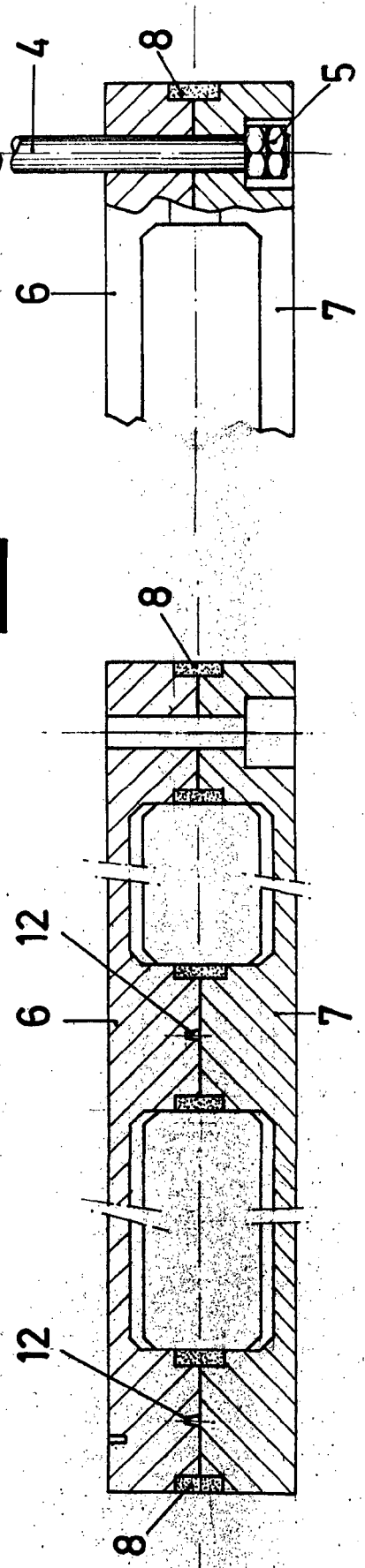
D. JOSE SANCHO GARCIA Y D. JOSE SANCHO PEREZ

207679

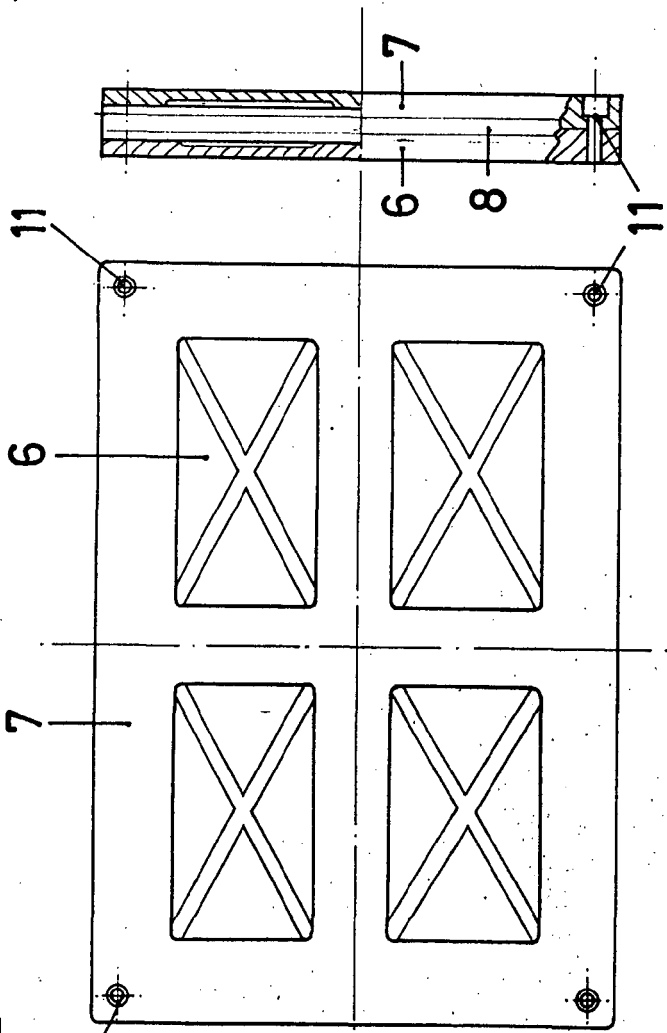
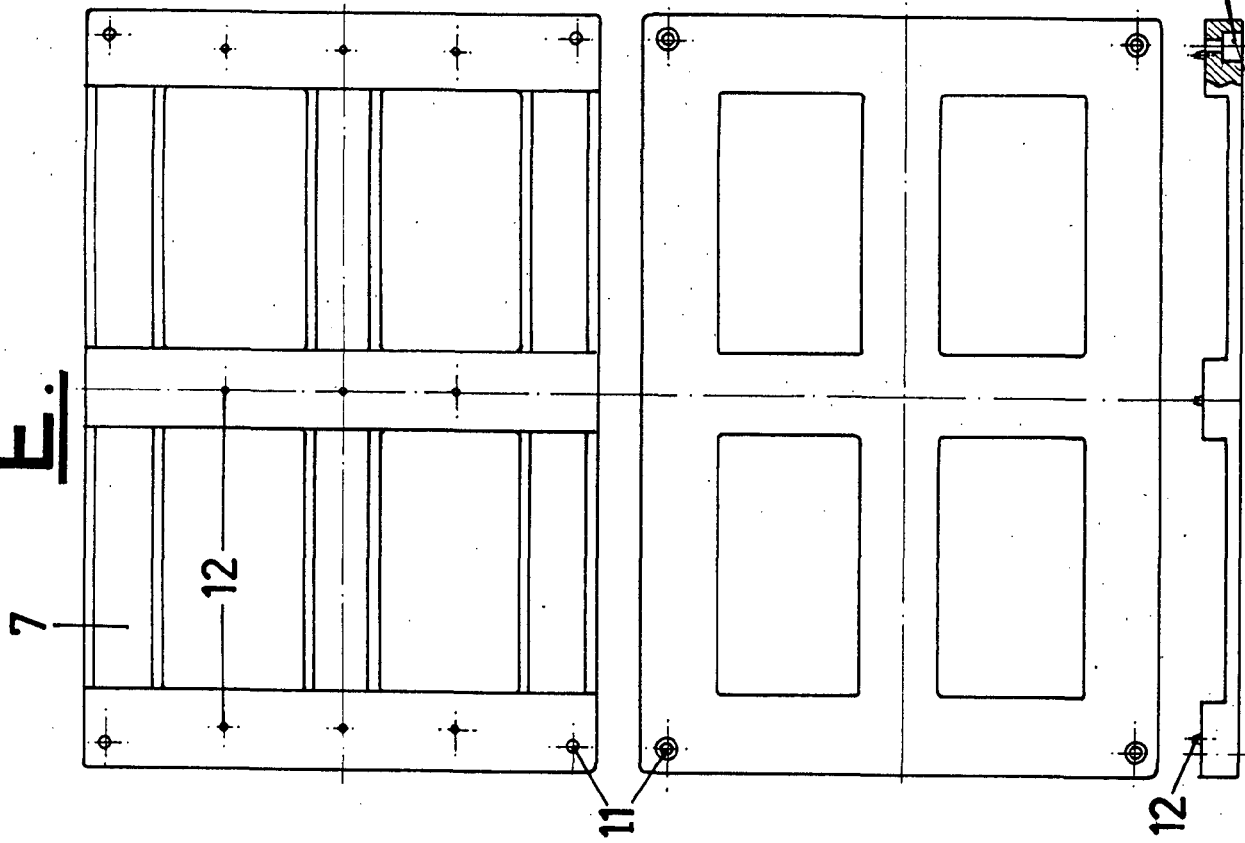
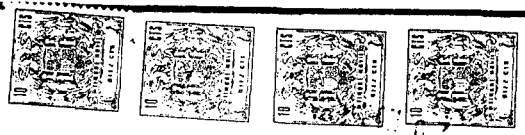
C.



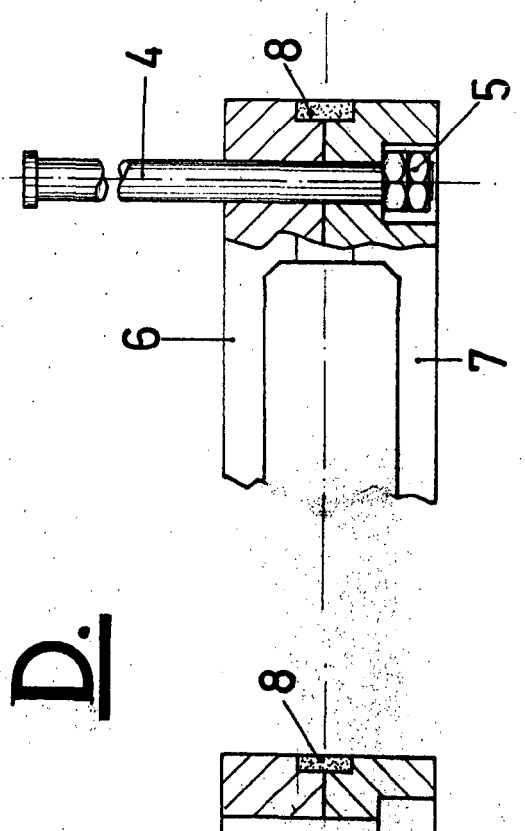
D.



E.



D.

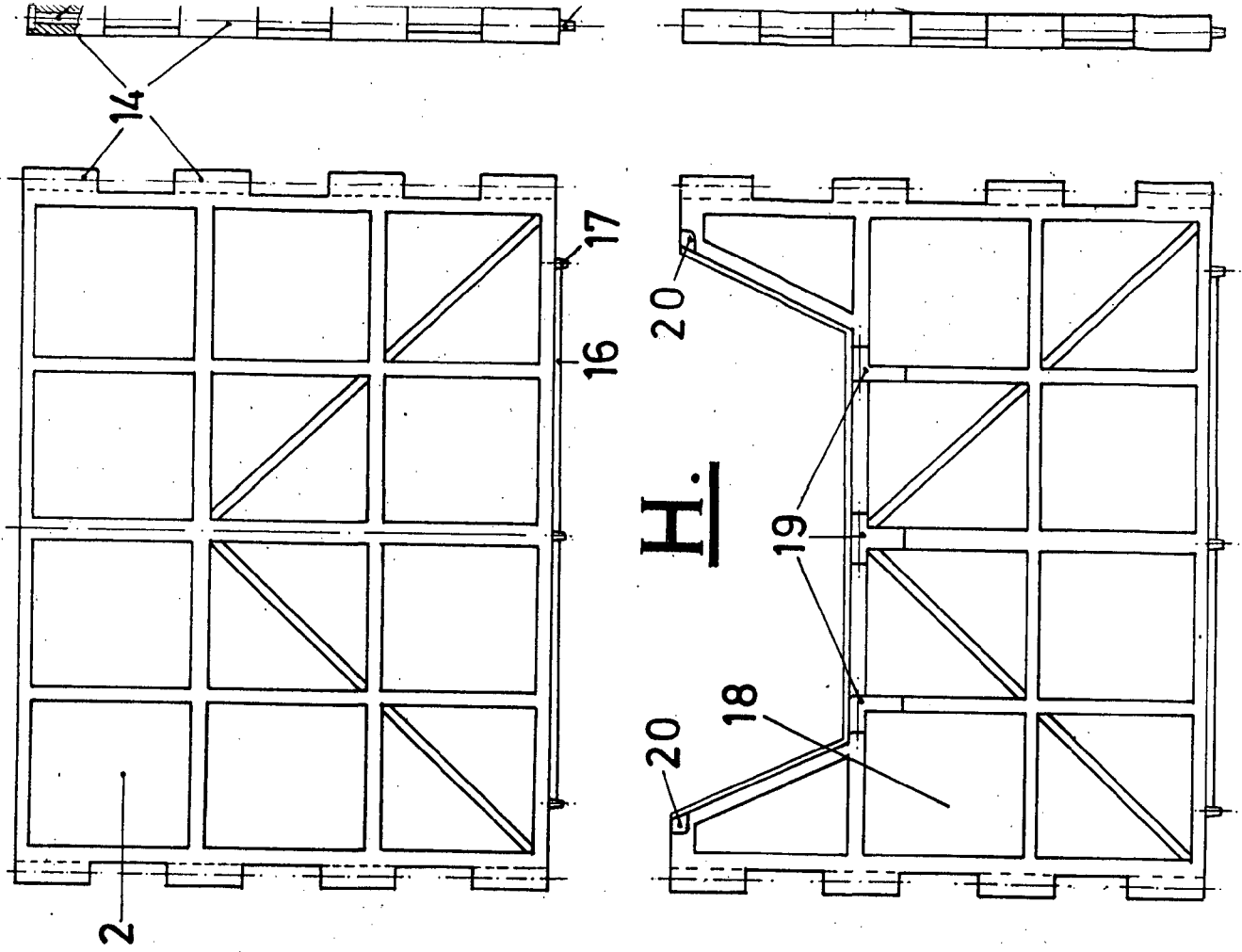
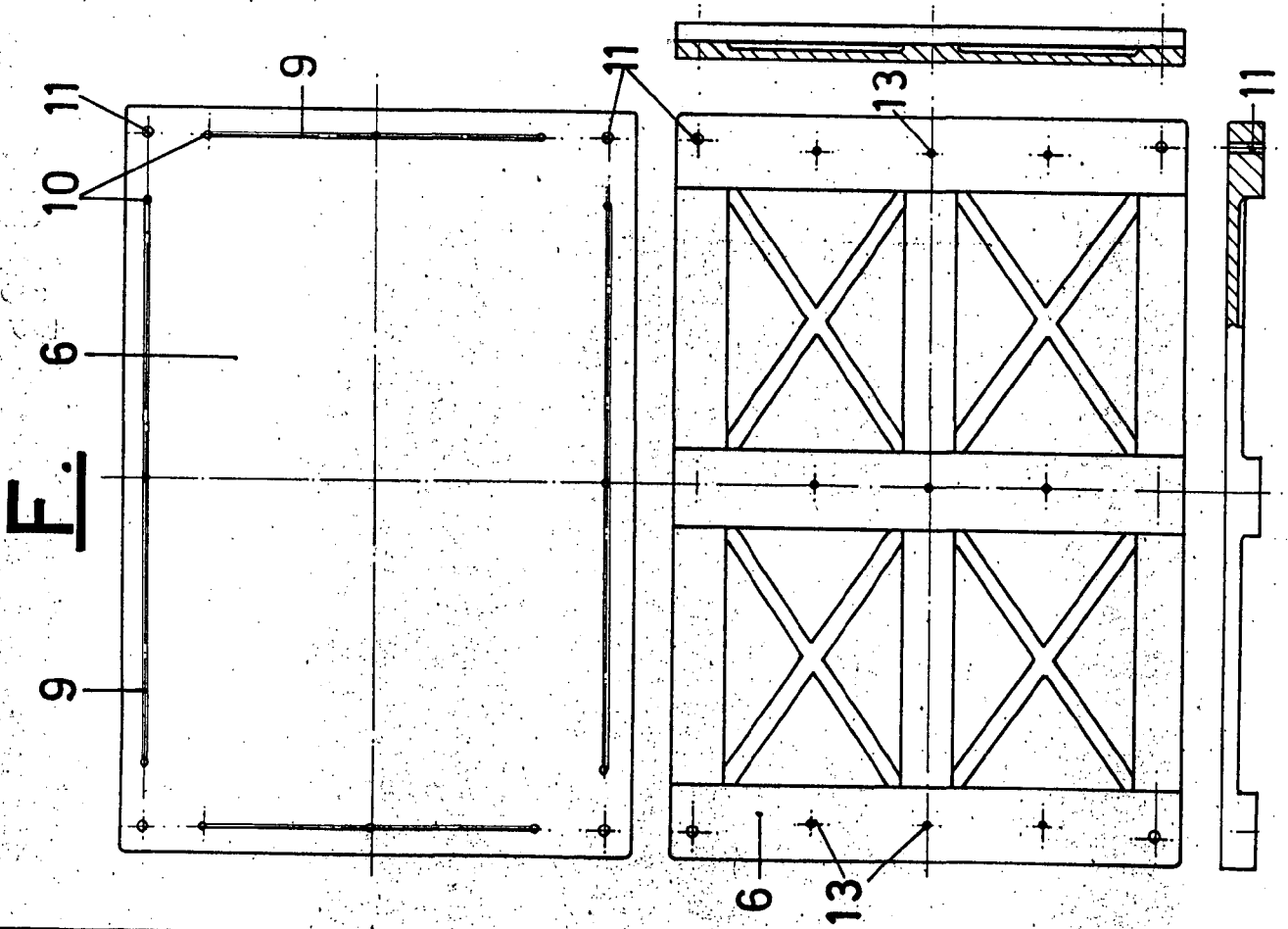


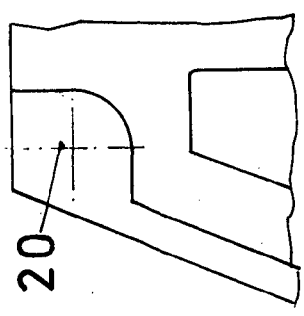
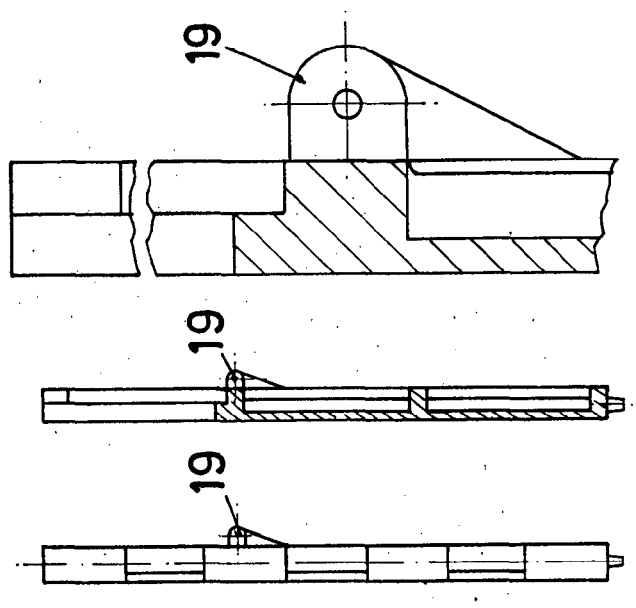
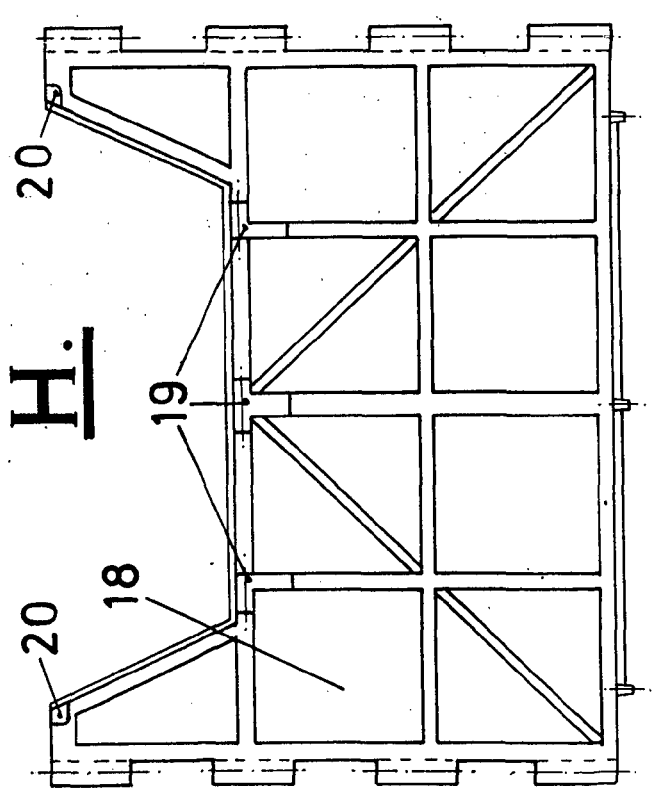
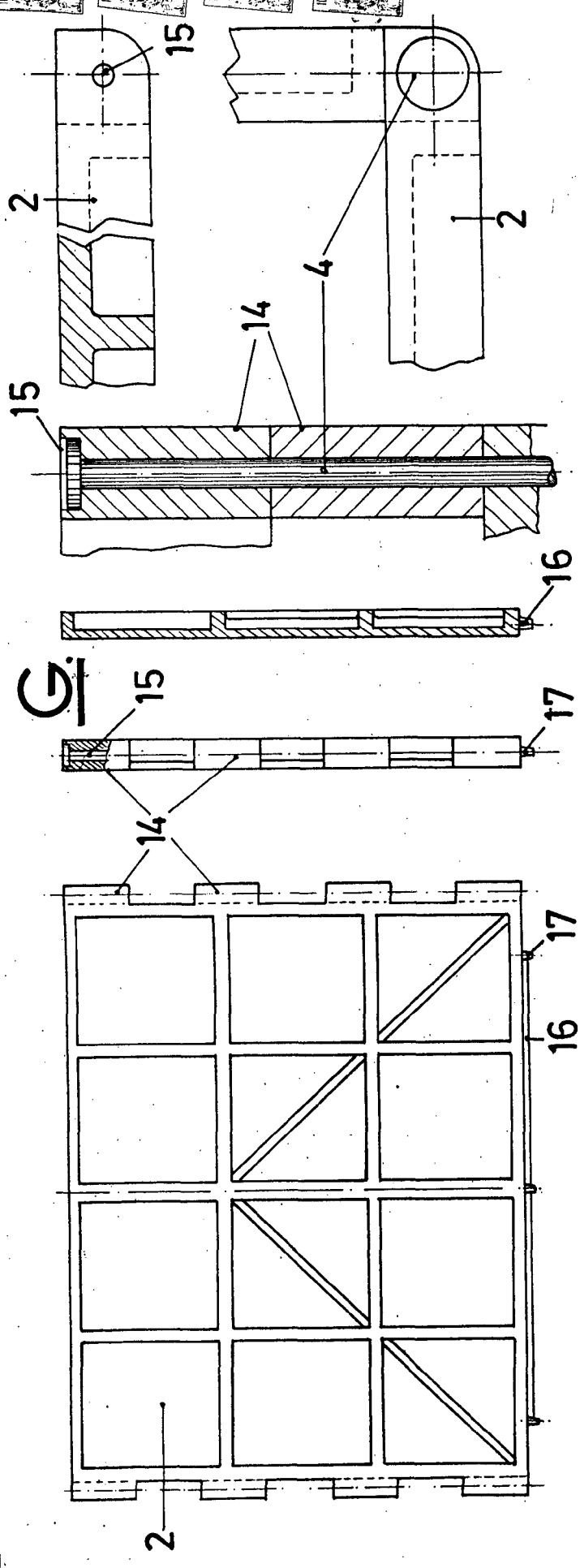
INGENIERO
 EN DISEÑO
 Y
 CONSTRUCCIÓN
 DE
 MAQUINARIA
 Y
 HERRAMIENTAS
 Fco. Bernardo Pérez Pichón

ESCALA VARIABLE.

D. JOSE SANCHO GARCIA Y D. JOSE SANCHO PEREZ.

867670

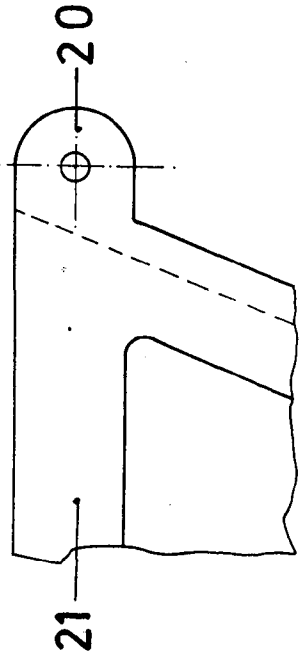
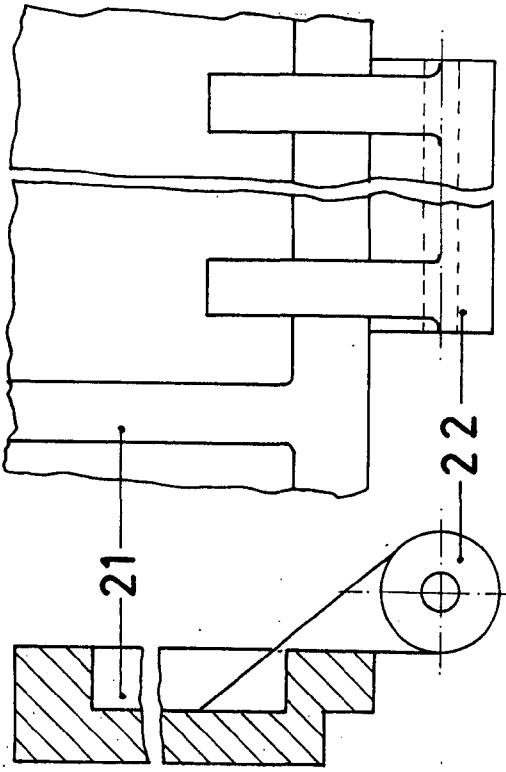
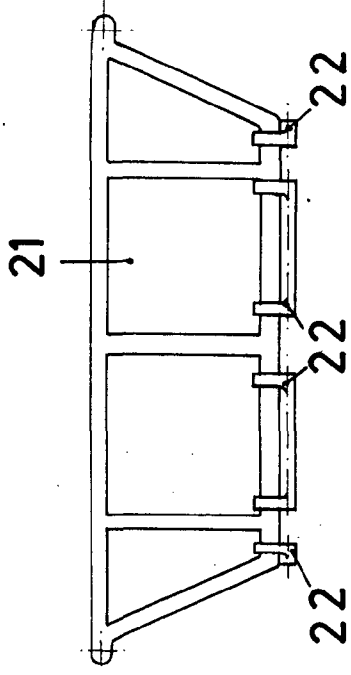




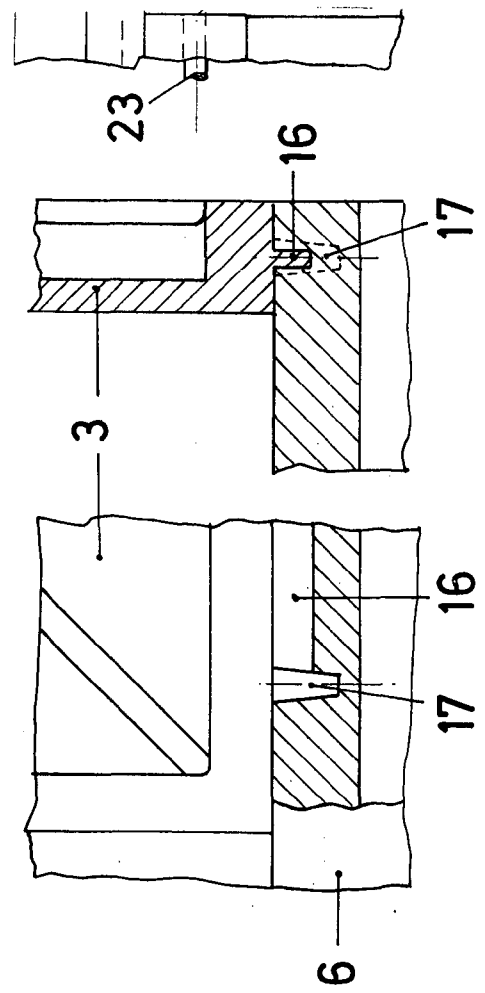
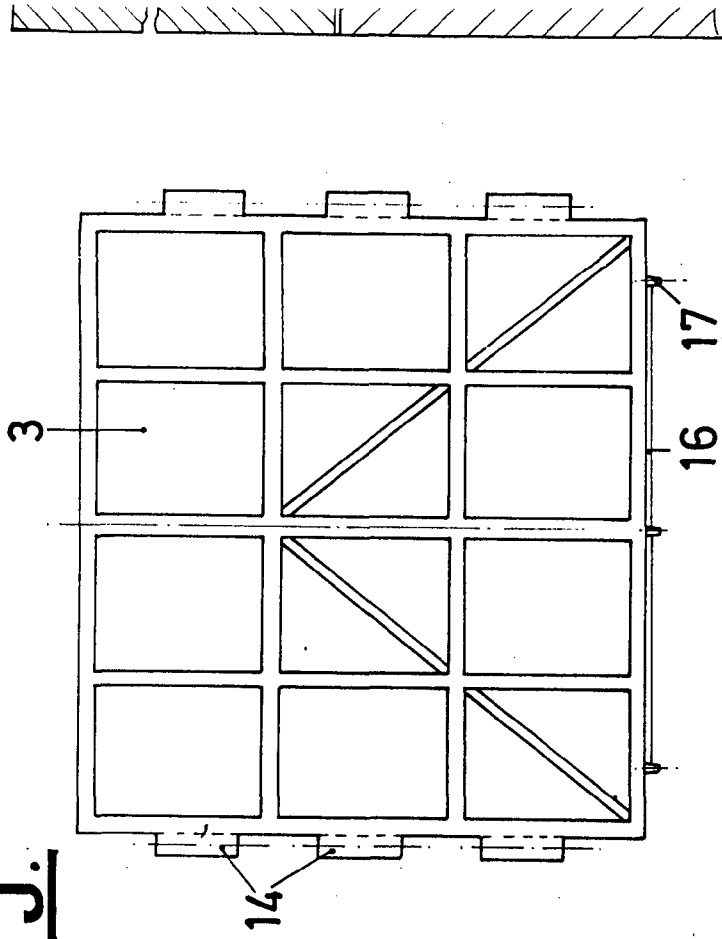
M. DIAZ UNGRIA
 1886
 Budapest
 No. 1682 Bonafé

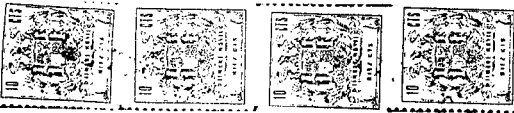
ESCALA VARIABLE.

I.

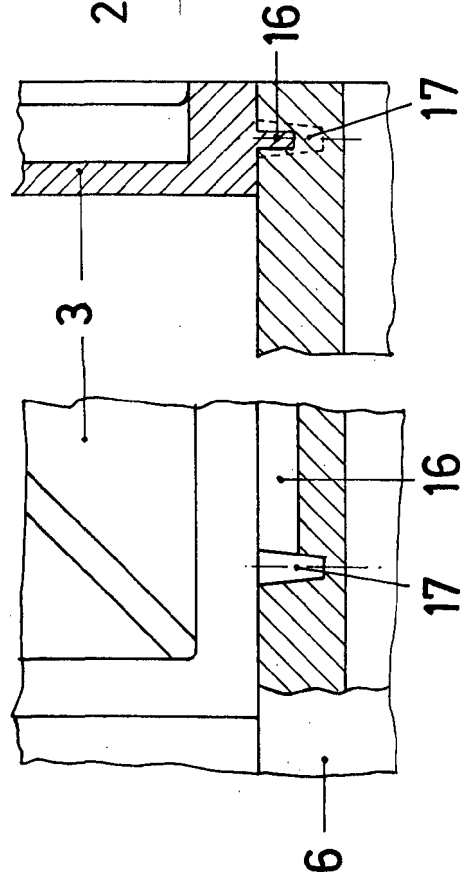
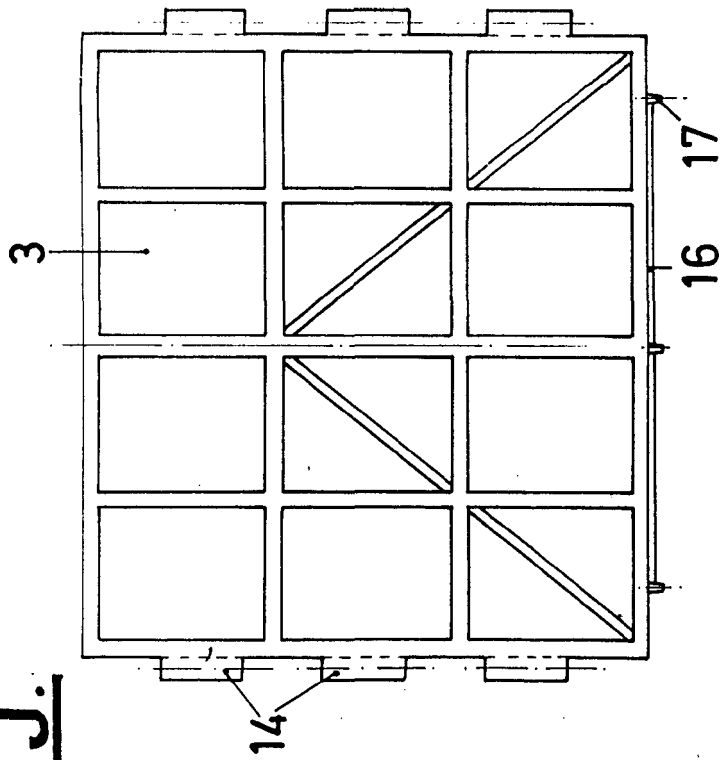


J.

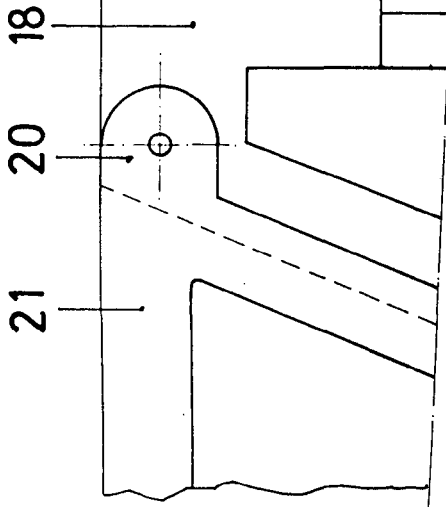
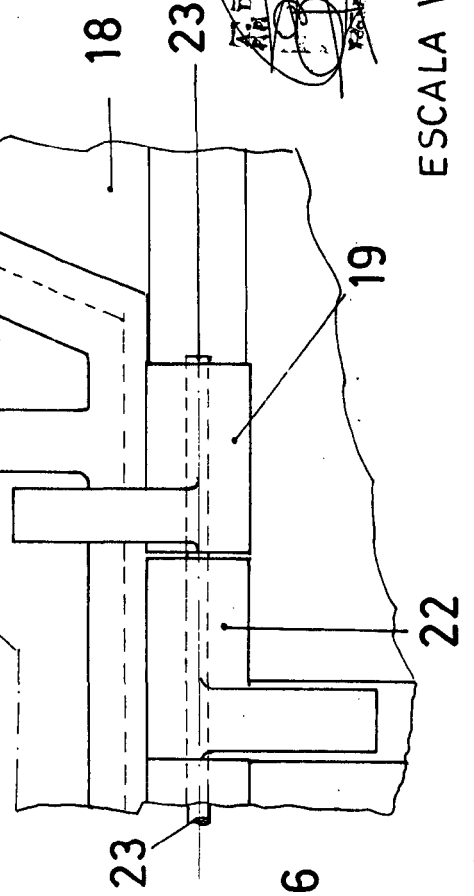
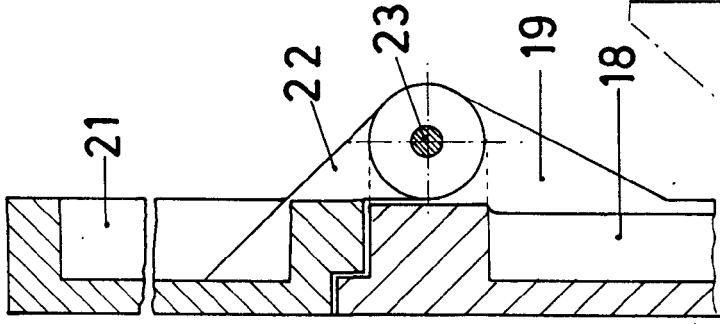




J.



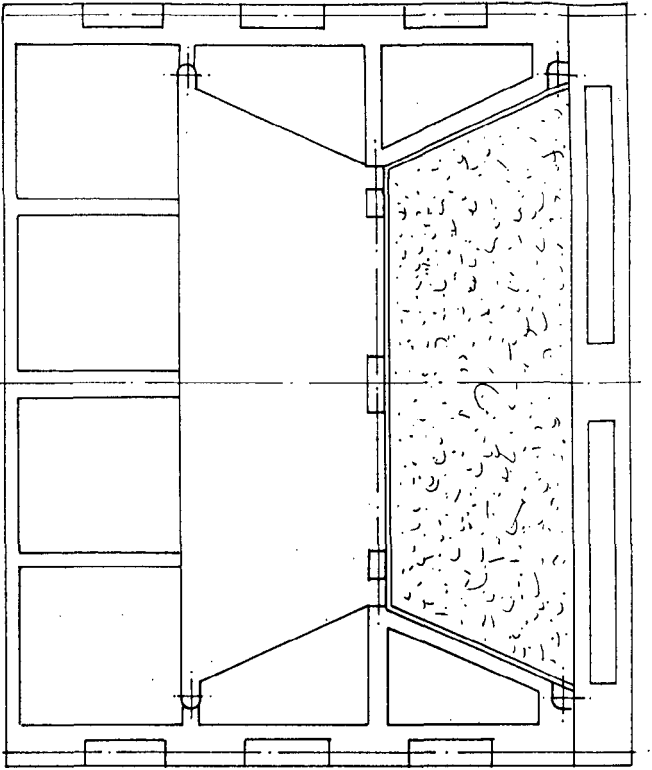
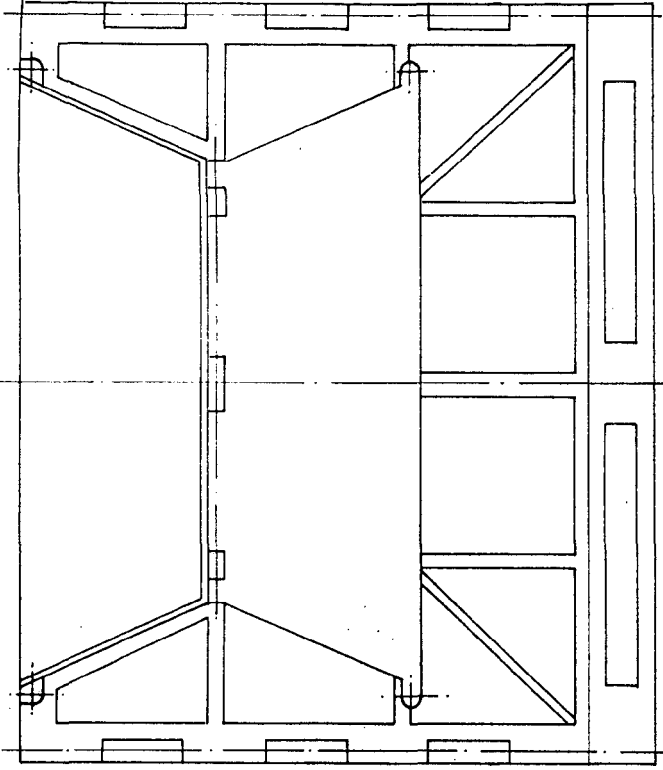
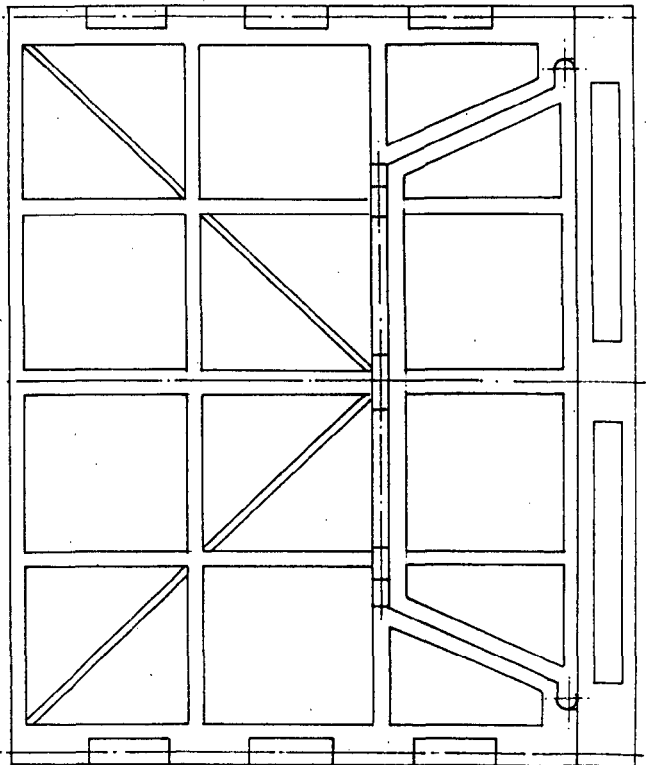
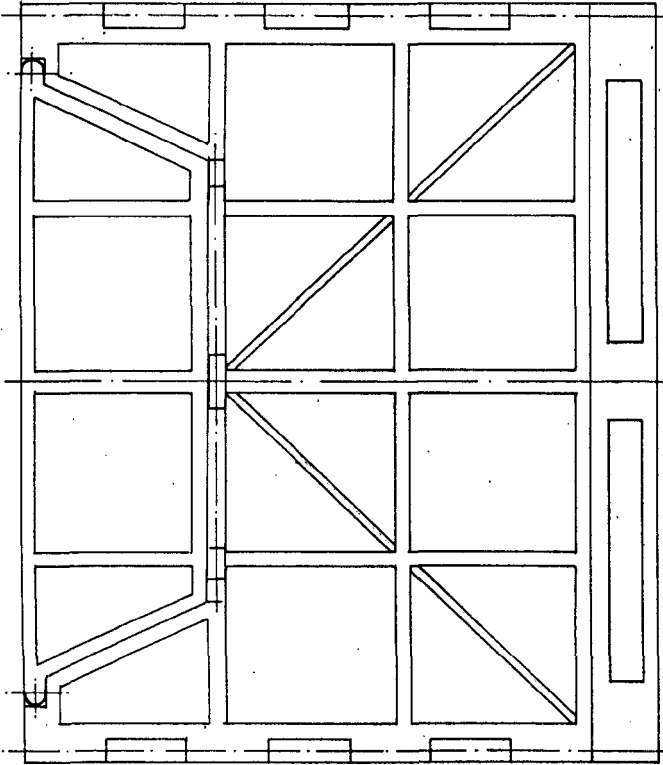
K.



M. DIAZ UNGRIA
 I. S. BOMBA
 P. S. BOMBA
 P. S. BOMBA

ESCALA VARIABLE.

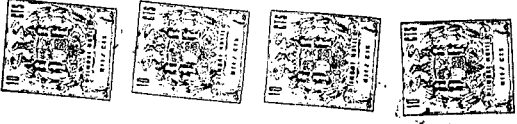
Li.



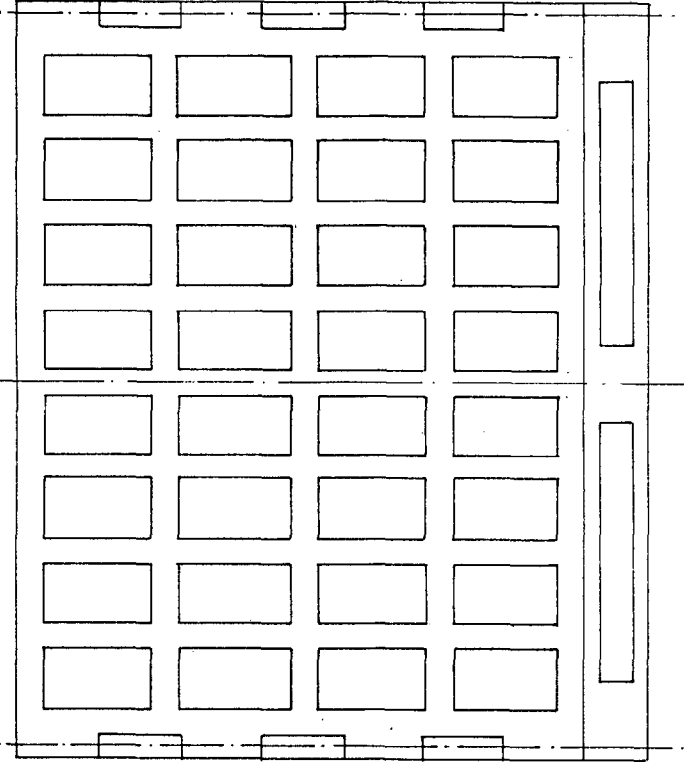
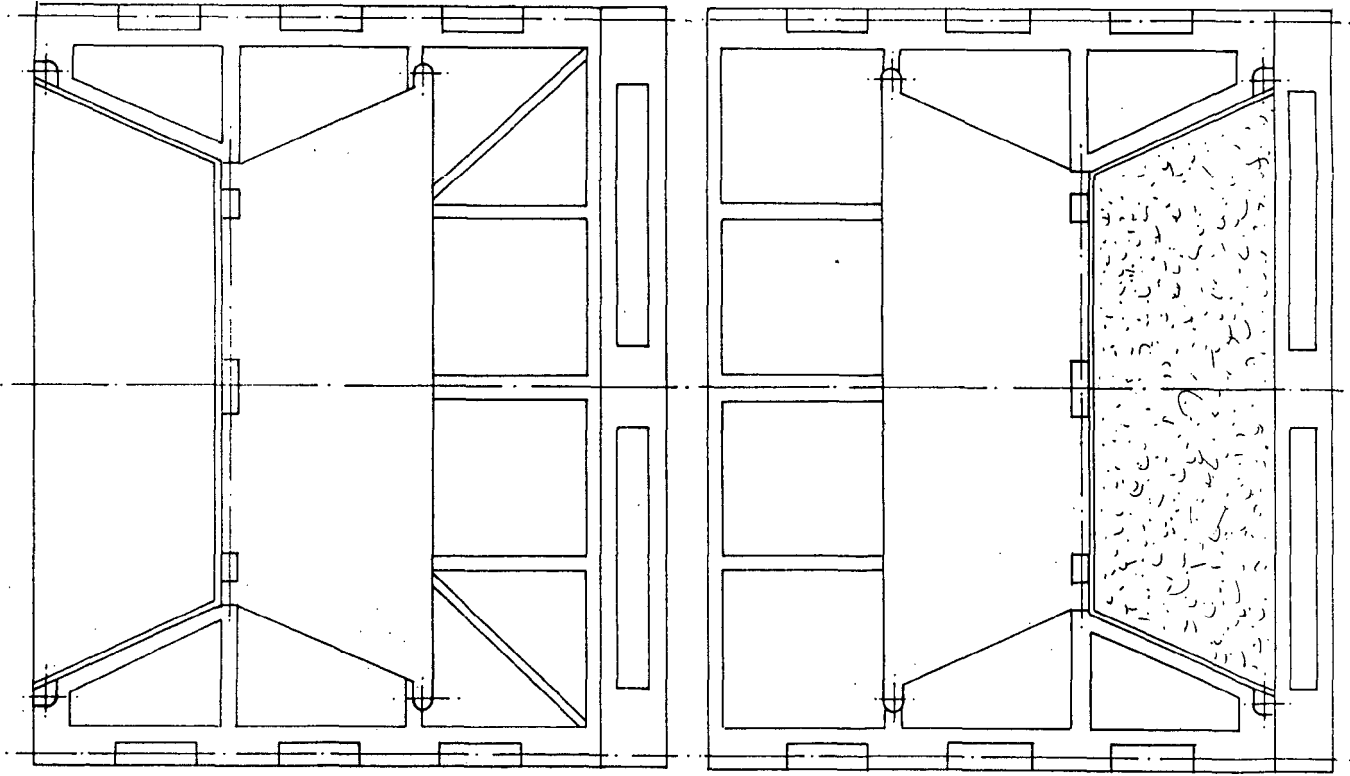
207679

HOJA 5ª DE CINCO.

507670



M.



207679

A. DIAZ UNGRIA
[Signature]
 P. Bernaró Fdez Panaf

ESCALA VARIABLE