

207860

19 NOV 1977



- 2 -

ficar de excelentes, superando las actualmente conocidas en esta clase de muebles.

5 Una de las importantes particularidades de este nuevo asiento consiste en que, gracias a los especiales complementos de que se le dota, puede constituirse como silla, pero si se desea y partiendo de la misma estructura, puede ofrecerse también al mercado como silloncito ó butaca, agregándole solamente los reposabrazos, proyectados especialmente para que dicha -
10 transformación pueda ser fácilmente realizada sin precisar de ningún operario especialista, sea por el almacén o tienda de venta ó incluso por el propio usuario. Además de esto y también partiendo de la estructura de la butaca ó silloncito con un sólo reposabrazos, puede
15 convertirse en un pupitre, con la particularidad de que este goza también de la posibilidad de apilarse pues, para ello se ha previsto el que el tablero del pupitre sea abatible.

20 Otra de las características de este asiento es el poseer un sencillo dispositivo que hace posible unirlos lateralmente unos a otros, para formar filas de sillas, de silloncitos ó butacas, lo cual resultará práctico para salas públicas ó simplemente para cuando se desee organizar rápidamente una reunión de cierta -
25 cantidad de personas, partiendo de los asientos almacenados apilados, pues esta es otra de las propiedades de este mueble.

Es también motivo de perfeccionamiento una pieza constitutiva del soporte ó armazón básico, dado

.../...

19 NOV. 1974



que ha sido realizada de manera que sirva de elemento con-
juntador de todas las partes importantes para integrar-
las en una estructura rígida y muy sólida, que puede -
armarse y desarmarse con facilidad, haciendo posible -
5 agrupar las piezas desarmadas, para reducir su volumen
a efectos de almacenamiento y transporte.

Finalmente, los perfeccionamientos alcanzan -
también a la constitución del asiento propiamente dicho
y al respaldo que se fabrican de plástico moldeado de -
10 tal forma que pueden ser fácil y rápidamente montados a
la estructura, con la que componen un todo de gran rigi-
dez.

Para definir con mayor claridad las caracterís-
ticas de los perfeccionamientos objeto del presente Mode-
15 lo de Utilidad, así como la combinación de los mismos -
con el resto de elementos del asiento, nos auxiliaremos
en lo que sigue de las adjuntas láminas de dibujos en -
las que se ha representado un ejemplo de realización de
uno de estos nuevos asientos, en el que no debe verse -
20 ningún sentido restrictivo, si no mas bien amplio y gene-
ral.

Los referidos dibujos representan en sus figu-
ras como sigue:

25 Fig.1.- Perspectiva del asiento en su versión
de silla.

Fig.2.- Lateral en alzado del asiento en forma
de butaca, con sus patas incompletas, por motivos de es-
pacio en la lámina.

Fig.3.- Perspectiva del asiento transformado

.../...

207003



en un pupitre.

Fig.4.- Parte superior central de conjunción de un par de patas, visto por el lado interno.

5 Fig.5.- Perspectiva del armazón principal, invertido y con un par de patas unido (en el que las patas se muestran incompletas).

10 Fig.6.- Sección longitudinal por A-B, de la figura 5, para mostrar la unión de un par de patas al armazón principal de la referida figura 5 y al asiento propiamente dicho.

Fig.7.- Vista en planta, por la cara inferior de la zona de unión lateral de dos asientos.

Fig.8.- Perspectiva de las dos piezas de unión mostradas en la figura 7, pero separadas del conjunto.

15 Fig.9.- Vista lateral de la unidad de montaje asiento respaldo.

Fig.10.- Perspectiva del asiento visto por detrás, con la parrilla portadora de objetos montada.

20 El asiento perfeccionado mostrado a título de ejemplo en los dibujos reseñados tiene la constitución que a continuación se describe, en la que designaremos con referencias numéricas las diversas partes y piezas de los dibujos, para facilitar su localización.

25 Consta el nuevo asiento a que nos venimos refiriendo, según el ejemplo de los dibujos, de una ancha y rígida barra alargada -1-, que puede adoptar cualquier sección, aunque en el ejemplo se ha preferido la de U - invertida, dándole una ligera curvatura. Esta barra -1- tiene en cada extremo un grueso tabique transversal -2-,

.../...



19 NOV. 1974

situado en la parte superior, provisto de dos ó mas orificios laterales -3-, otro tabique también grueso y potente -4-, con una muesca central -5-, hallándose reforzado dicho tabique por las cartelas -6-.

5 Consta también de dos pares de patas -7-, formando cada par una pieza al estar unidas por su parte superior al cuerpo central -8- al que convergen en su orientación inclinada. En este cuerpo central -7-, hay que señalar, en la cara interna, el orificio ciego -9-,
10 destinado a roscar en él un tornillo -10-, con el cual se une un par de patas -7- al extremo del armazón -1- y otro par al otro extremo, en ambos casos pasando los tornillos -10- a través de las muescas -5-, como se vé en las figuras 5 y 6. También existen en el repetido cuerpo -8-, -
15 otros dos orificios -11-, en este caso pasantes, que en la cara externa conviene tengan una cavidad ó depresión alrededor de la boca, para que las cabezas de los tornillos -12- no resalten sobre la superficie exterior. Estos tornillos -12- sirven para completar la sujeción de
20 los dos pares de patas -7- a la barra -1-, roscándolos en los orificios -3- de la misma y a la vez en los orificios -13- de las barras -14- que componen la armadura ó armazón en que se monta y sujeta el asiento -15- de plástico moldeado, en el cual se formará lateralmente
25 un cajetín -16- para acoplar en él parte del tabique -2-;

Dicho asiento -15-, así como el respaldo -17-, se fabricarán de plástico moldeado, configurándoles en ambos lados -18- unos largos conductos ciegos destinados

.../...

197660



19 NOV 1977

5 a recibir las porciones de diámetro reducido de las
dos barras -14- dobladas en ángulo, que constituyen los
soportes que arman al asiento y respaldo, componiendo
asi un conjunto ó unidad de montaje, tal como muestra la
figura 9. De este modo queda formada la silla que se re-
presenta en la figura -1-, en la que el asiento -15- se
apoya en la barra ó armazón principal -1-, dispuesto -
transversalmente en la parte inferior.

10 Para que la referida silla de la figura 1,
pueda transformarse en una butaca ó silloncito según la
figura 2, se dispondrá de unas piezas supletorias -19-,
con el extremo inferior -20- en forma de sector circular
con el fin de que se acople en el lado externo del cuerpo
-8- de conjunción de las patas -7-, sujetándose allí por
15 medio de los tornillos -12'-, (mas largos que los 12), -
que atravesarán los orificios de que dispone este extremo
-20- fijándose en los orificios -13- de las barras -14-
que soportan el asiento -15-. Estas piezas -19- disponen
en su extremo superior de unos brazos -21-, con un cuerpo
20 -22- sobrepuesto que pueden ser de plástico u otro mate-
rial, tapizados ó no, formándose asi los reposabrazos,
que convierten la silla en una butaca ó silloncito.

25 Si se desea transformar la silla de la figura
1 en un pupitre, tal como se representa en la figura 3,
entonces se dispondrá de otra pieza supletoria -23-, pare-
cida a la -19- también con un extremo -20'- en forma de
sector circular que, mediante los tornillos -12'- se aco-
plará al cuerpo -8-. Pero en este caso, en el extremo su-
perior de la pieza -23- tendrá una bisagra -24- a la que

.../...

207660

19



irá sujeto un tablero -25- en forma de pupitre.

5 Tanto en su modalidad de silla (figura 1),
como en la de butaca (figura 2), y en la de pupitre
(figura 3), este original tipo de mueble tiene la -
propiedad de que pueden apilarse, para ocupar el mí-
nimo espacio en su almacenamiento ó transporte. Para
este fin, se han previsto unos topes -26- de cualquier
materia poco dura, como plástico ó caucho, que se si-
tuarán en los apropiados orificios practicados en la -
10 parte inferior de los dos cuerpos -8-, preferentemente
con orientación oblicua y convergentes. Al apilar unos
asientos sobre otros, estos topes blandos se apoyan en
el borde superior del cuerpo -8- del asiento inferior
sobre el que se encaballe.

15 Cuando el asiento en su modalidad de silla -
según la figura 1, haya de utilizarse en una sala públi-
ca ó en reuniones de cierto número de personas, pueden
unirse en filas mediante el sencillo dispositivo de en-
ganche mostrado en las figuras 7 y 8. Consta este de dos
20 cuerpos -27- y -28- de forma general prismática, aunque
podrían tener otra cualquiera. El -27- tiene unos orifi-
cios -29- para atornillarse en los correspondientes ori-
ficios -30- del cuerpo puente -8- de entre las patas -7-
(figura 5) y dispone además, de una prolongación -31- en
25 forma de pala, que forma ángulo diedro recto, dotada de un
grueso nervio saliente -32- debajo de la misma, a manera
de gancho. La otra pieza -28- tiene en una cara los ori-
ficios -33- para atornillarla también en los orificios
-30- del puente -8- del otro lado de la silla y dispone de

.../...



5

una cavidad -34-, destinada a recibir el nervio ó gancho -32- de la silla contigua a la que haya de unirse para formar la fila, adoptando entonces la disposición que muestra la figura -7-, que es una vista en planta inferior de una unión.

10

Finalmente, este asiento tiene aún otra posibilidad práctica y es la de adicionarle una parrilla ó enrejado -35- (figura 10), con dos tirantes ó varillas -36- a cada lado, los cuales dispondrán de medios apropiados para atornillarse en los orificios -30- de la pieza puente -8-, manteniéndose colgando debajo del asiento a dicha parrilla, que formará así una especie de bandeja ó soporte para colocar una cartera, libros, ropa ó cualquier otro objeto del que use el asiento.

15

El tipo de asiento descrito y representado - podrá fabricarse en variedad de tamaños y formas, con la posibilidad de emplear cualquier clase de materiales, así como introducir pequeñas modificaciones de detalle que no alteren lo esencial que se resume en la siguiente

20

NOTA REIVINDICATORIA
= = = = =

Los puntos no conocidos ni practicados en España, que se reivindican en este Modelo de Utilidad, son:

25

1.- Asiento perfeccionado, esencialmente caracterizado por comprender una ancha barra metálica rígida y alargada, de cualquier sección, curvada ó no, provista en cada extremo de dos gruesos tabiques transversales: uno en la parte superior dotado de uno ó varios orificios situados en la cara exterior y otro en la parte inferior

.../...

207660 19 NOV 1954



5 con una muesca, orificio u otro medio similar, cuya barra, dispuesta transversalmente debajo del asiento, sirve de puente ó medio de unión a los dos pares de patas, y a la vez a las barras que forman la estructura soporte del asiento y respaldo.

10 2.- Asiento perfeccionado, caracterizado porque sus cuatro patas metálicas forman dos unidades, cada una de ellas monopieza agrupando a dos patas orientadas convergentemente y formando parte de un cuerpo ó puente de unión de sus extremos superiores, en cuyo cuerpo y en su cara interna hay uno o varios orificios ciegos con rosca, destinados a recibir al ó a los correspondientes tornillos que, a través de la muesca u orificio de uno de los tabiques del extremo de la barra transversal de 15 la precedente reivindicación une a ambos pares de patas, disponiendo también estas piezas puente de unión de cada par de patas, de otros dos ó mas orificios, pero estos pasantes, para roscar en ellos los adecuados tornillos que, tras atravesar estos orificios, se roscarán lateralmente en las barras metálicas que soportan al asiento 20 moldeado, introducidas en los conductos laterales del mismo llevando incorporados por último, el puente ó cuerpo citado, unos topes, preferente de materia blanda, - dispuestos en su canto ó borde inferior, en el que existirán, además, dos orificios provistos de rosca. 25

3.- Asiento perfeccionado de acuerdo con las dos reivindicaciones anteriores, caracterizado por disponer de dos cuerpos provistos de orificios para su atornillado en los orificios del canto inferior del puen-

.../...

207660

19 NOV 1977



- 10 -

te de unión de cada par de patas, ó dotados de otros
medios de fijación a dicho puente, poseyendo los re-
feridos cuerpos medios de enganche de uno al otro,
con objeto de que al montarse en los lados del asien-
to, los cuerpos de enganche mencionados, puedan unir-
se lateralmente unos asientos a otros constituyendo
filas de ellos, fácilmente desengables y separables.

4.- Asiento perfeccionado de acuerdo con
las reivindicaciones 1 y 2, caracterizado por dispo-
ner de dos piezas supletorias alargadas constituidas
por barras, pletinas ó similares, con una cabeza en
el extremo inferior, de forma igual a la del puente
existente entre cada dos patas, al objeto de acoplar-
se a la depresión existente en él, para sujetarse allí
por atornillado u otro medio, teniendo cada una de es-
tas piezas su extremo superior en forma de T, con uno
ó dos brazos perpendiculares adecuados para actuar por
sí mismos de reposabrazos, ó para recibir el cuerpo mu-
llido ó no que actue de tal, de manera que acoplando a
cada lado del asiento en forma de silla estas piezas
supletorias, se transforman en una butaca ó silloncito.

5.- Asiento perfeccionado de acuerdo con las
reivindicaciones 1 y 2, caracterizado por disponer de
una pieza supletoria, alargada, constituida por una barra,
pletina ó similar, dotada en su extremo inferior de una
cabeza ó pala acoplable a la pieza puente de unión de un
par de patas y sujetable a ella con tornillos u otro me-
dio, disponiendo en su extremo superior de una bisagra
con tope en la que va montado un tablero en forma de pu-
pitre, al objeto de poder transformar el asiento silla en

.../...

201000
19 NOV 1974

un pupitre, con su tablero articulable y abatible hacia afuera, para poder situarlo verticalmente al lado del asiento, cuando estos se apilen.

5 6.- Asiento perfeccionado, de acuerdo con las reivindicaciones 1, 2, 4 y 5, caracterizado por disponer de una parrilla, enrejado ó bandeja, con unas varillas ó tirantes dotados de medios para sujetarse con tornillos u otros elementos a la pieza puente que une cada par de patas, al objeto de quedar colgando debajo del asiento formando un soporte para depositar objetos.

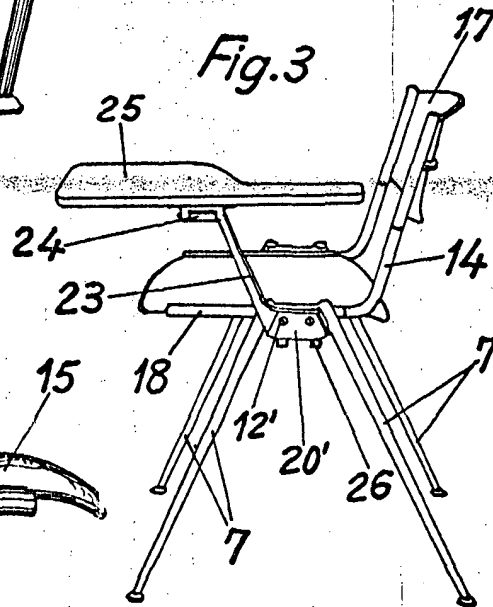
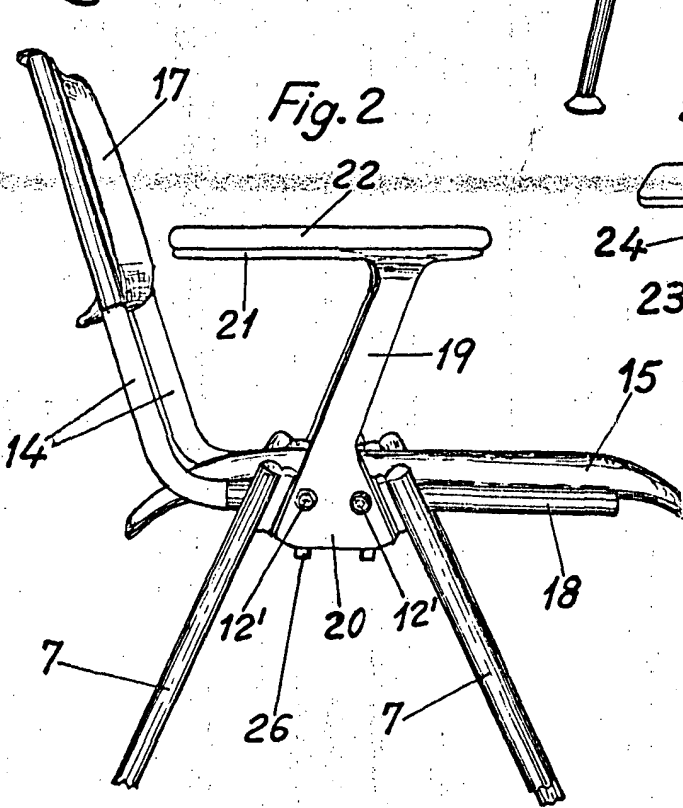
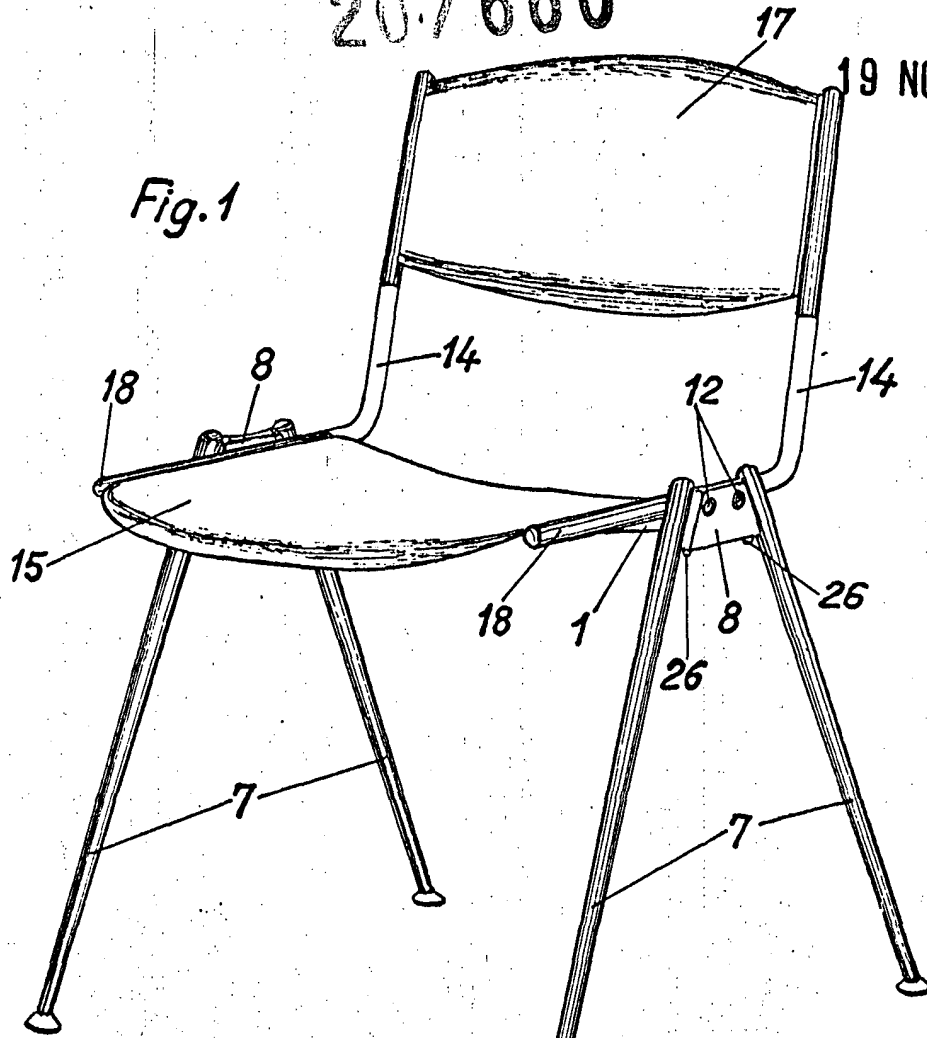
10 7.- "ASIENTO PERFECCIONADO", de conformidad en un todo en lo esencial y fines industriales a lo descrito en la precedente memoria descriptiva y graficamente representado en los adjuntos planos para su mejor comprensión.

15 Esta memoria consta de ONCE hojas escritas ó mecanografiadas por una sola cara a doble espacio.

Madrid, 19 NOV. 1974

Por autorización de la interesada.

20.7660



Escala variable
MADRID 19 NOV 1974

207660

19 NOV. 1974



Fig.4

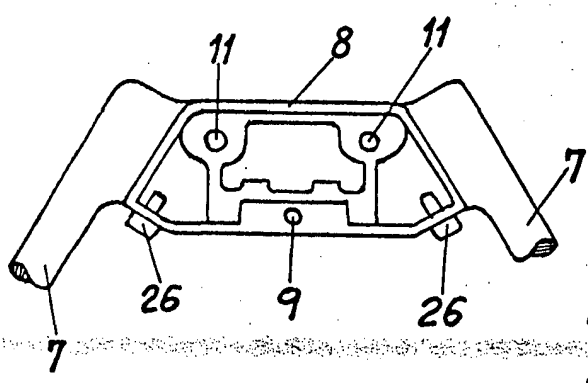
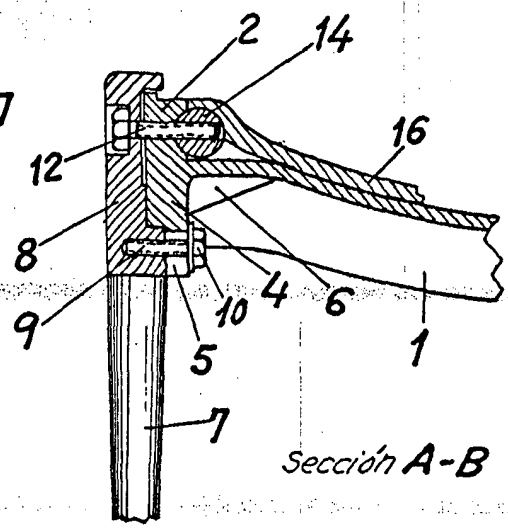


Fig.6



Sección A-B

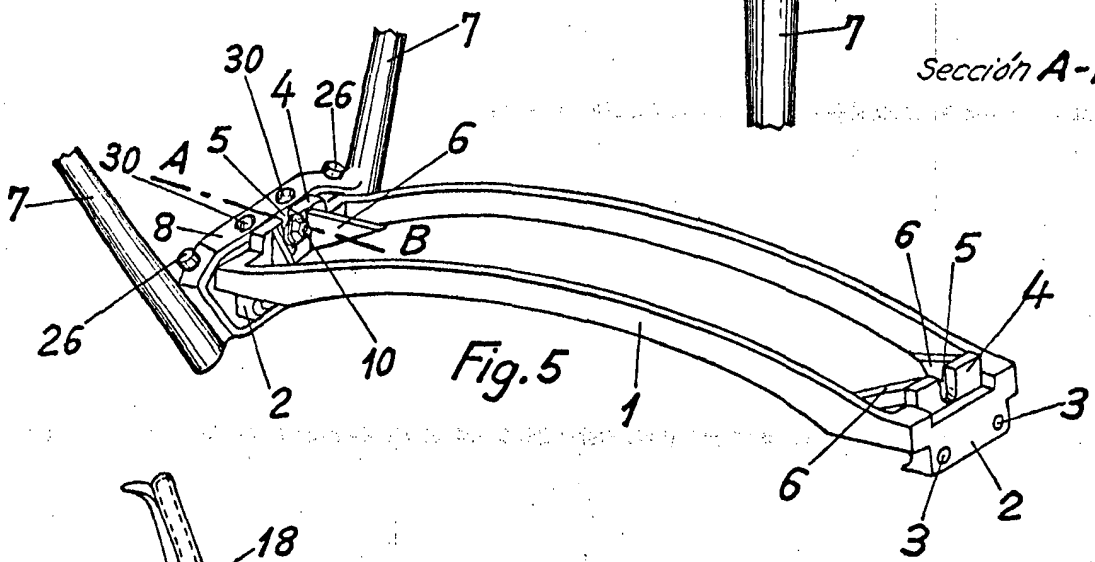
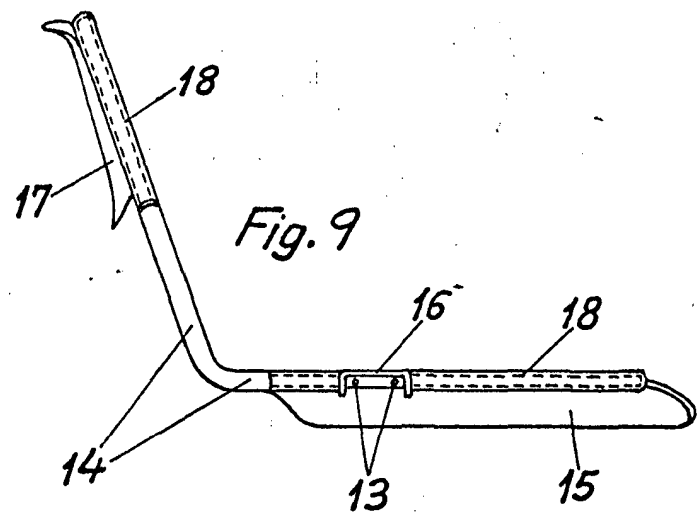


Fig.9



Escala variable
MADRID 19 NOV. 1974



Fig. 7

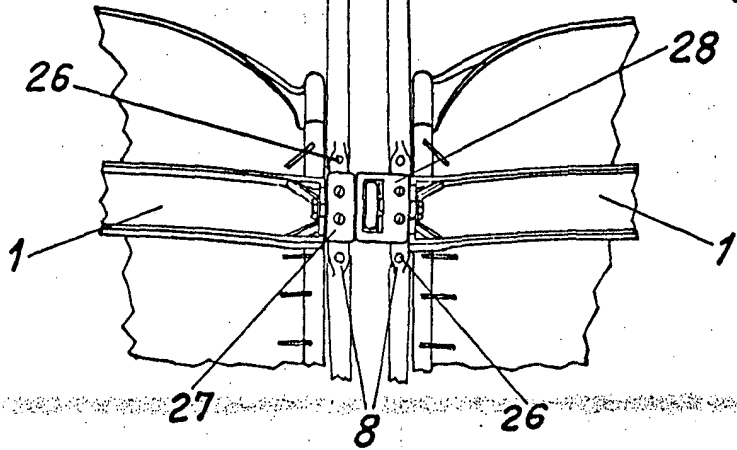


Fig. 8

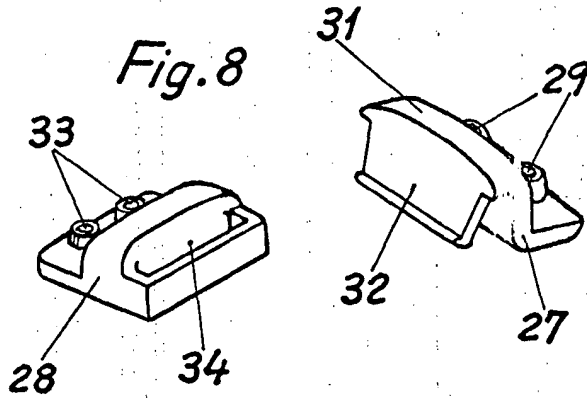
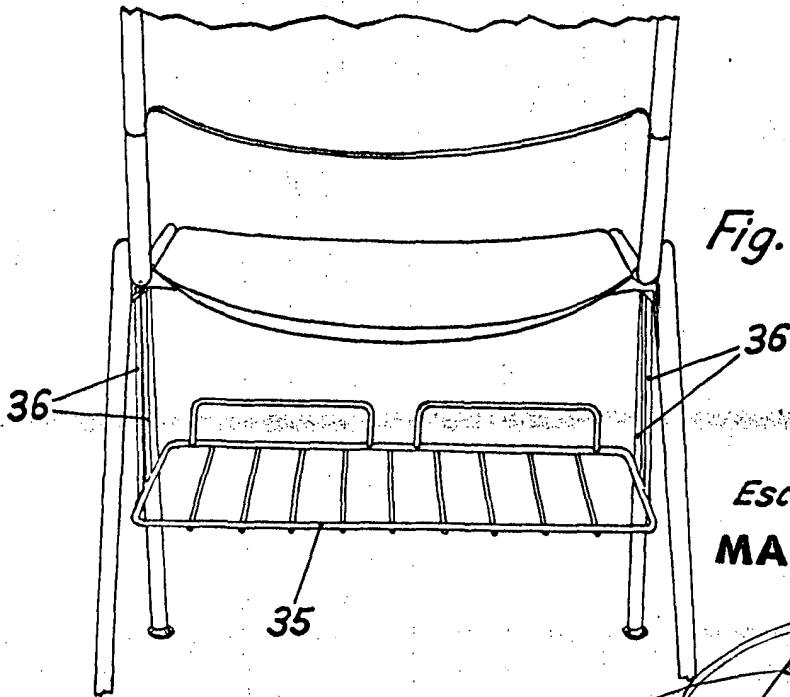


Fig. 10



Escala variable
MADRID 19 NOV. 1974