

19 Nov 1974



207600

Int. Cl.:	B65D

MODELO DE UTILIDAD
=====

por VEINTE años

cuyo privilegio se solicita para España,
sus territorios y plazas de soberanía, a
favor de:

D. PEDRO MAURI ROCA

de nacionalidad española, domiciliado en
Barcelona, calle Montcada, nú. 21, rela-
tivo a:

"ENVASE"

=====

207600²



MEMORIA DESCRIPTIVA

La presente invención se refiere a un envase, estando destinado más especialmente a contener caramelos, bombones y similares, y siendo empleado con carácter de reclamo o de obsequio, por su peculiar presentación. - - - - -

5.

El expresado envase se caracteriza porque está constituido por una bolsa flexible, obtenida en un material laminar plegado, constando de una base rectangular y de una periferia de altura predominante formada por dos caras mayores anterior y posterior, y dos lados menores con línea central para doblez en simetría anteroposterior, cuyas caras mayores convergen hasta adosarse sobre sí mismas en su parte superior, teniendo la cara mayor delantera una abertura cubierta por una hoja transparente apta para observar el contenido de la bolsa, figurando en esta misma cara una imagen relativa a una fábula popular, mientras que la cara mayor trasera presenta transcrita la misma fábula.-

10.

15.

Otros objetos y características de la invención se irán dando a conocer en detalle a lo largo de la descripción que sigue, haciendo referencia a los dibujos ilustrativos que la acompañan. En los dibujos: - - - - -

20.

Figura 1, representa, vista en desarrollo, la lámina flexible que compone el presente envase. - - - - -

Figura 2, es una vista del envase por su cara inferior. -

20.000³



Figura 3, representa el mismo envase visto en alzado lateral. - - - - -

Figura 4, es una vista en perspectiva, del envase en cuestión. - - - - -

5. El envase 1 de referencia, consiste en una bolsa en papel u otro material laminar flexible, que, visto en desarrollo, consta de una cara mayor delantera 2, una cara mayor trasera 3, dos lados menores 4 con línea central de doblez 5, y de una base que se forma mediante el enlace de un par de aletas 6 derivadas de las caras mayores 2 y 3, y de otro par de aletas 7 derivadas de los lados menores 4, para lo cual poseen las necesarias entalladuras 8 de engarce. Una pestaña 9 permite cerrar la periferia de la bolsa 1. - - - - -

15. Las caras mayores 2 y 3 tienen altura predominante con respecto a las restantes dimensiones de la bolsa 1, y las mismas, en la posición de uso de la bolsa, se hallan en curvatura convexa convergente hasta glosarse sobre sí mismas en su zona superior, permitiendo el cierre de la bolsa por medios tales como engrapillado 10, u otros medios idóneos. El borde superior de los lados mayores 2 y 3, y menores 4, forma un lóbulo decorativo 11. - - - - -

25. La cara mayor delantera 2, preferentemente, presenta una abertura 12, que en el presente ejemplo se halla en la proximidad de un ángulo inferior, protegida por una hoja transparente 13, destinada a permitir la observación del contenido de la bolsa 1. Esta misma cara mayor 2 presenta unas imágenes

207000 4



14 correspondientes a una fábula o cuento popular, en tanto que la cara mayor trasera 3 tiene una transcripción de la propia fábula o cuento. - - - - -

5. La presente bolsa 1 está destinada a contener caramelos, bombones u otras golosinas, bajo una llamativa presentación, realizada con sus figuras y coloridos. - - - - -

10. Describas convenientemente las características de la invención, se hace constar que en la misma podrán introducirse cuantas variantes de detalle pueda aconsejar la experiencia, siempre que con ello no se modifique la esencialidad de la misma que es la que se resume y concreta en las reivindicaciones que siguen. - - - - -

N O T A

15. Se declaran de novedad, utilidad y propiedad para España, sus territorios y plazas de soberanía, las siguientes:

R E I V I N D I C A C I O N E S

20. 1.- Envase, caracterizado porque está constituido por una bolsa flexible, obtenida en un material laminar plegado, constando de una base rectangular y de una periferia de altura predominante formada por dos caras mayores anterior y posterior, y por dos lados menores con línea central para doblez en simetría anteroposterior, cuyas caras mayores convergen hasta adosarse sobre sí mismos en su parte superior, teniendo preferentemente el lado mayor delantero una abertura tapada
25. por una hoja transparente que permite observar el contenido

207600



19 NOV 1974

de la bolsa, figurando en esta misma cara una imagen relativa a una fábula o cuento popular, mientras que la cara mayor trasera presenta transcrita la misma fábula o cuento. - - -

2.- "ENVASE". - - - - -

5. Todo ello conforme se describe y reivindica en la presente memoria que consta de cinco hojas, foliadas y mecanografiadas por una sola de sus caras, y de cuatro figuras que la ilustran.

MADRID, 19 NOV. 1974

P. A. M. CURELL SUÑOL

M. Curell Suñol

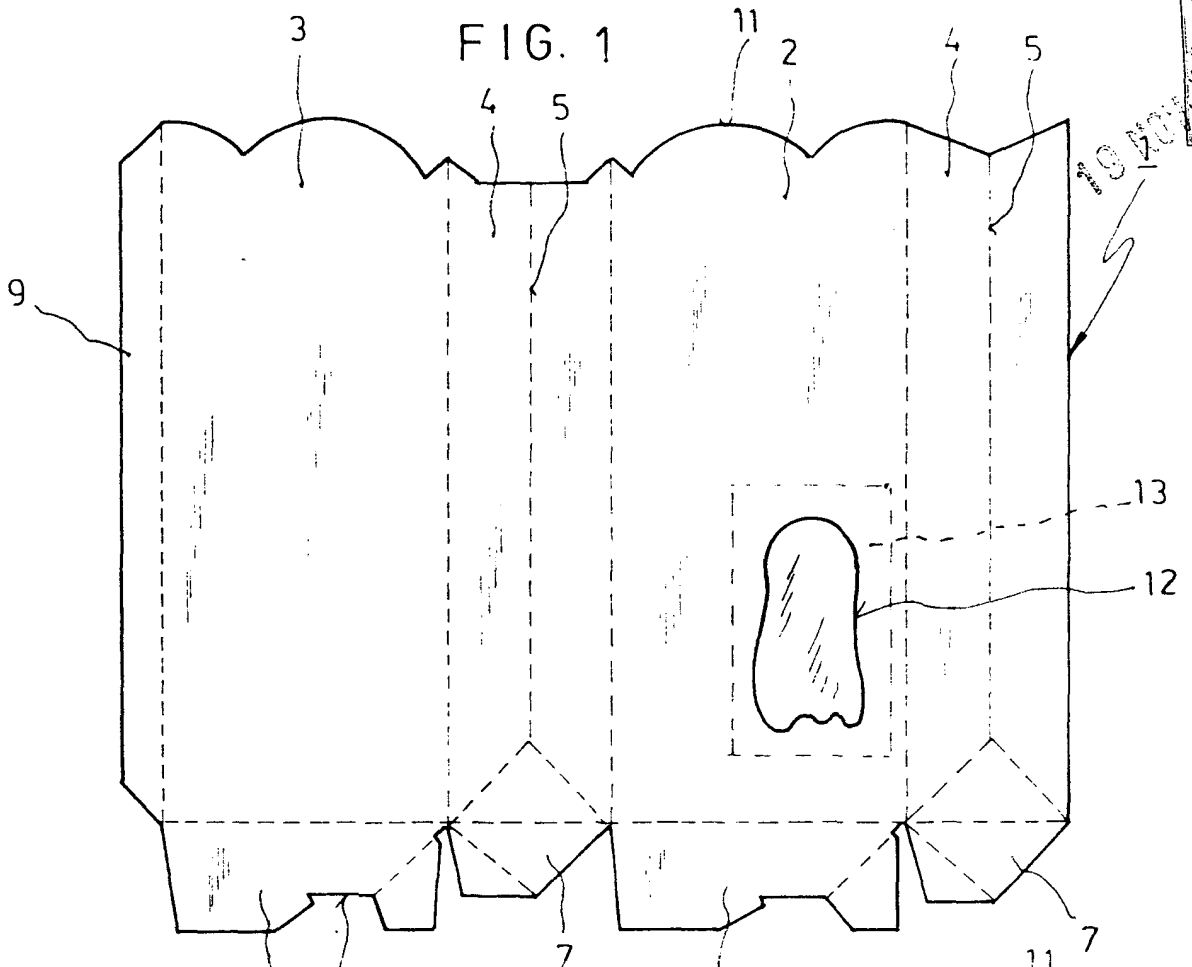


FIG. 3

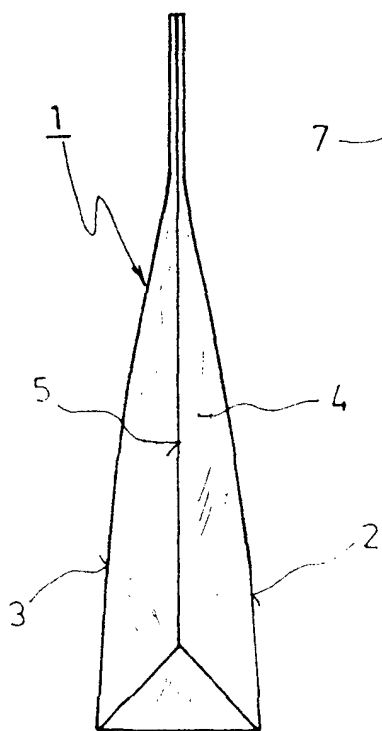


FIG. 2

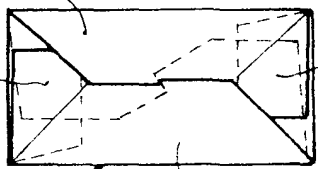
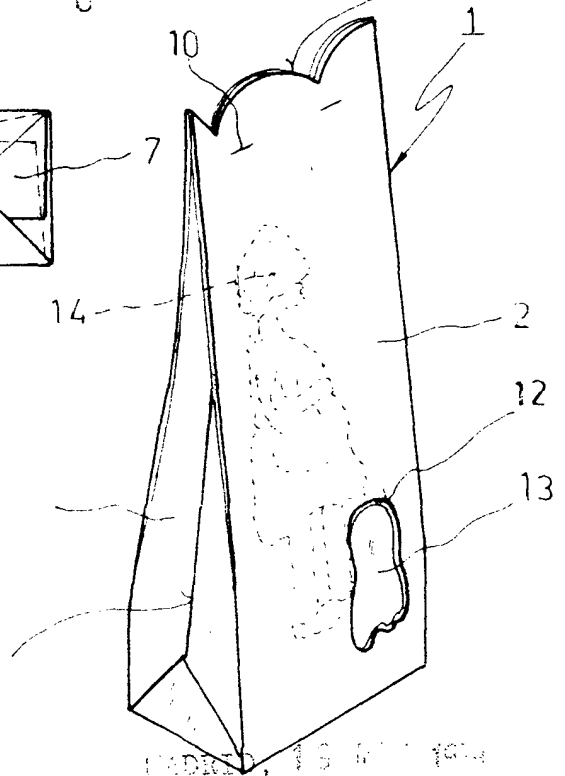


FIG. 4



MAURI, 13 MAR 1914

Mauri