

207377

207377



PATENTE DE INVENCION

por 20 años

por "UNOS PERFECCIONAMIENTOS EN LAS INSTALACIONES PARA LIMPIAR Y RECUPERAR LOS SOPORTES DE PELICULAS USADAS", a favor de Don Ricardo Pardo Izquierdo, de nacionalidad española, domiciliado en Barcelona, Diputación, 477, 1ª, 3ª.

=====

MEMORIA DESCRIPTIVA

Los perfeccionamientos objeto de esta Patente, modifican substancialmente los procesos hasta ahora conocidos, para recuperar los soportes de las películas usadas. Se racionalizan estos procesos y se consigue con ellos, una

5. máxima rapidez operativa. Por otra parte, con estos perfeccionamientos se asegura una limpieza perfecta, eliminándose las adherencias o grumos de gelatina pertinaces que tanto perjudicaban el aprovechamiento ulterior de los soportes para nuevas cubriciones de emulsión sensible.

10. Para describir con más propiedad y con más conci-



sión los perfeccionamientos ideados, pasamos a referirnos a los dibujos que, a título de ejemplo, se adjuntan a esta memoria.

15. Un par o una serie de bobinas -1- de películas usadas, se disponen en paralelo y se desarrollan y hacen pasar a la vez unas al lado de las otras, en forma continua, por una serie de baños de lavado sucesivos. Estos baños se pueden localizar en diversas cubetas o compartimentos, -2- a -9-, de una misma cubeta.

20. Entre cada dos compartimentos sucesivos, se disponen rodillos de acompañamiento dentados -10-, los demás giran locos por el peso exactamente compensado de unos carros portarrodillos en forma de cruz y de posición graduable, y, eventualmente, de escurrido. Dentro de cada cubeta

25. se inmergen unos portarrodillos -11-, de posición graduable por -12-13-. Esta disposición opera rápidamente en forma continua y sin arrugar ni manosear las películas.

30. Se disponen además unas pinzas o topes con esponjas o rasquetas de goma rozantes sobre las ramas de película ascendentes y salientes de cada baño. Permite realizar procesos integrales de eliminación de gelatina, verbigracia, puede escalonarse el siguiente proceso.

35. En el primer compartimento -2- puede situarse una solución de hipoclorito sódico o de otro baño que dé, en contacto con la película, cloro nascente o activo. En los compartimentos -3- y -4-, se lava con agua, por baño y, si así se desea, por rociadores. En los -5- y -6- se dispone un baño de detergente, tal como sosa, potasa o carbonato sódico. En el -7- se lava; en -8- se trata con bisulfato sódico, y se lava de nueva en -9-. Las películas salientes por -15-, se bobinan en -14- y se llevan a la máquina de enjuagar, con agua destilada o en su de-



- fecto con agua corriente convenientemente descalcificada. Esta puede quedar resuelta por dos ejes verticales montados sobre una placa -17- de material inoxidable, apoyado
45. en una amplia cubeta plana; uno de ellos, fijo, -16-, sirve para la bobina saliente del lavado, sobre el cual puede ésta girar loca, y el otro -18- motor, para arrollar y bobinar la película ya limpia y enjuagada. El eje -18-,
50. puede quedar accionado gracias al embrague -19- con el eje -20-, a su vez accionado por el electromotor -21- por la reducción -22-23-. Entre ambos ejes -16-18-, en la trayectoria de paso de la película, se disponen dos prensores -24- guarnecidos con esponjas o fieltros -25-.
55. La figura II detalla la solución móvil graduable del portarrodillos -11-, que permite graduar sobre la marcha, la tensión de las películas en el curso del tratamiento.
- La figura III detalla la retención -26-27-28- elástica de la bobina -1- en curso de desarrollo en función
60. del movimiento del primer rodillo -29-.
- La figura IV detalla el equipo bobinador, con freno graduable -30-31- y el escurridor de esponja -32-.
- A los efectos legales de la Patente que se solicita,
65. serán variables todos cuantos detalles no afecten, alteren, cambien o modifiquen la esencia de los perfeccionamientos descritos.
- N O T A.
- Se reivindica como objeto de esta Patente de invención:
70. 1.- Unos perfeccionamientos en las instalaciones para limpiar y recuperar los soportes de películas usadas, caracterizados por el hecho de constar de una serie de recipientes sucesivos de suficiente anchura para pasar por



75. ellos, a la vez y en paralelo, dos o más películas, y en los cuales se dispondrán los baños de cloro naciente, lavaje y demás detergentes: estos recipientes estarán provistos de rodillos rotativos para sostener a las películas; de dispositivos de freno y de tensión para graduar su tensión y para evitar su rotura, y de dispositivos finales para el escurrido y bobinado de las películas.
80. 2.- Los propios perfeccionamientos de la reivindicación anterior, caracterizados por el hecho de que el conjunto de recipientes para los baños de cloro naciente, tratamientos detergentes, lavados y neutralización, consistan en una serie de cubetas adyacentes o en los compartimentos sucesivos de una sola cubeta general estando provistas de esponjas o rasquetas de goma rozantes sobre las ramas o zonas de película salientes o ascendentes en cada baño y provistas, además, de rociadores en los correspondientes de lavado.
85. 3.- Los propios perfeccionamientos de las reivindicaciones anteriores, caracterizados por el hecho de que en ellas las bobinas de película vieja se monten sobre ejes sostenidos por soportes cursores a lo largo de columnas verticales, provistas de un freno graduable sobre cada bobina; freno que puede estar resuelto por unas palas o frenos elásticos cuya presión sea función del giro de uno de los propios rodillos de acompañamiento de cada película en curso de lavado.
90. 4.- Los propios perfeccionamientos de las reivindicaciones anteriores, caracterizados por el hecho de que los rodillos de acompañamiento superiores, giren unos locos y otros con arrastre dentado sobre cojinetes fijos a unos bastidores dispuestos a los lados de la boca superior de las cubetas.
95. 100. 105.



110. 5.- Los propios perfeccionamientos de las reivindicaciones anteriores, caracterizados por el hecho de que los rodillos inferiores, o de inmersión de las películas en los distintos baños, giren locos sobre cojinetes sostenidos por soportes o carros suspendidos por barras verticales de posición axial graduable por mordazas dispuestas en los propios bastidores.
115. 6.- Los propios perfeccionamientos de las reivindicaciones anteriores, caracterizados por el hecho de que los equipos bobinadores se resuelvan sobre ejes sostenidos por soportes de posición o altura, graduables sobre columnas verticales, accionados, estos ejes, por transmisión elástica desde los rodillos acompañadores.
120. 7.- Los propios perfeccionamientos de las reivindicaciones anteriores, caracterizados por el hecho de que en los equipos bobinadores se prevean escurridores de roce resueltos por paños o esponjas sostenidas por vástagos o brazos de posición graduable.
125. 8.- Los propios perfeccionamientos de las reivindicaciones anteriores, caracterizados por el hecho de que la instalación comprenda un equipo final para efectuar un nuevo lavado con agua corregida de la película ya tratada para la total eliminación de los residuos de los baños de destrucción o eliminación de gelatina y para evitar que en su secado aparezcan los residuos de cal del agua corriente comprendiendo este equipo un bobinador a presión para el almacenaje definitivo hasta su nuevo uso de las películas recuperadas accionado por motor propio y dispuesto con sus ejes verticales sobre una cubeta plana propia para el lavado.
- 135.

Sean cuales fueren las circunstancias que concurren

207377

- 6 -



con la esencialidad de la Patente de invención definida en las anteriores reivindicaciones, cual objeto es:

140. 9.- "UNOS PERFECCIONAMIENTOS EN LAS INSTALACIONES PARA LIMPIAR Y RECUPERAR LOS SOPORTES DE PELICULAS USADAS".

Consta la presente memoria de seis hojas foliadas, mecanografiadas por una sola cara y del dibujo unido a la misma.

145. Barcelona doce de enero de mil novecientos cincuenta y tres.

P. A. de D. Ricardo Pardo Izquierdo,

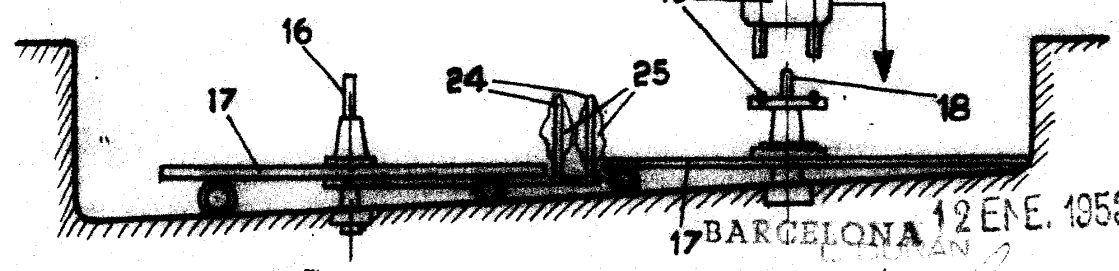
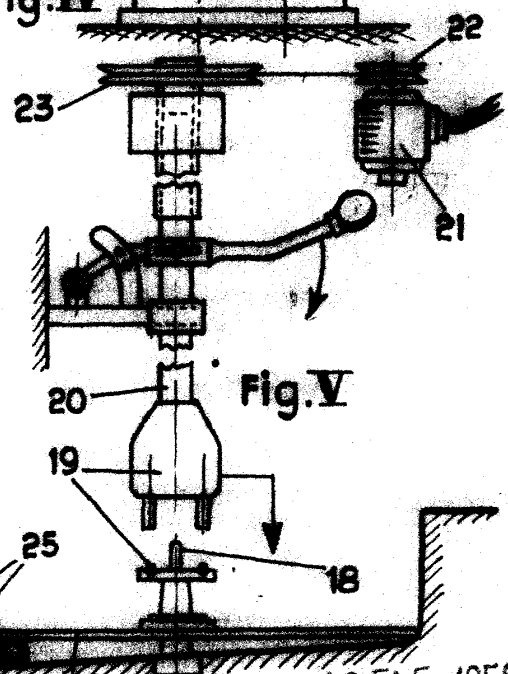
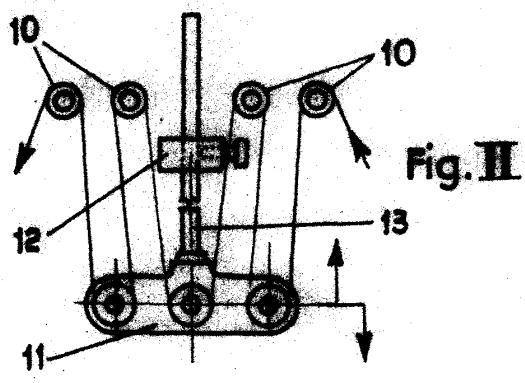
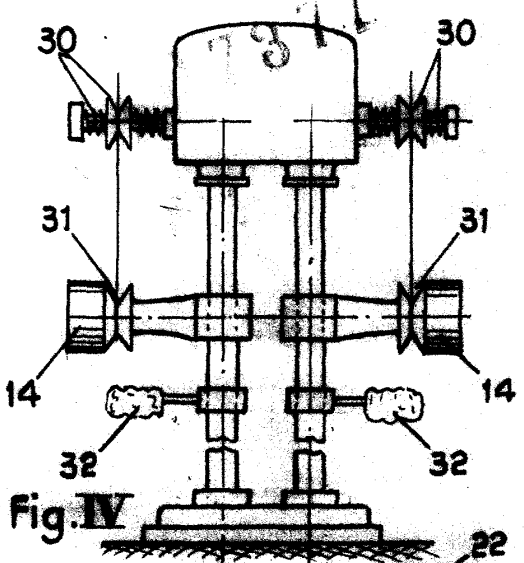
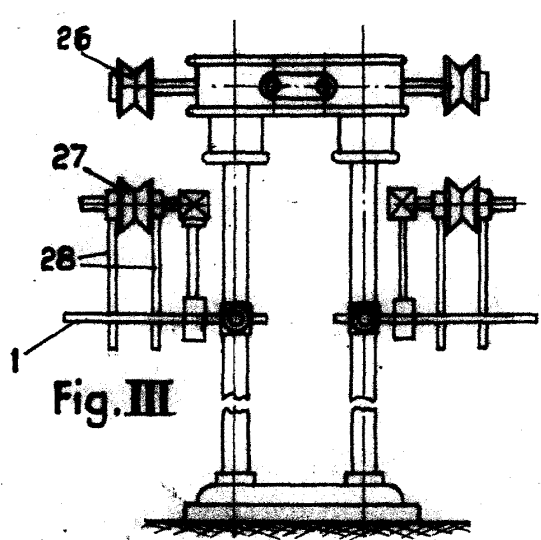
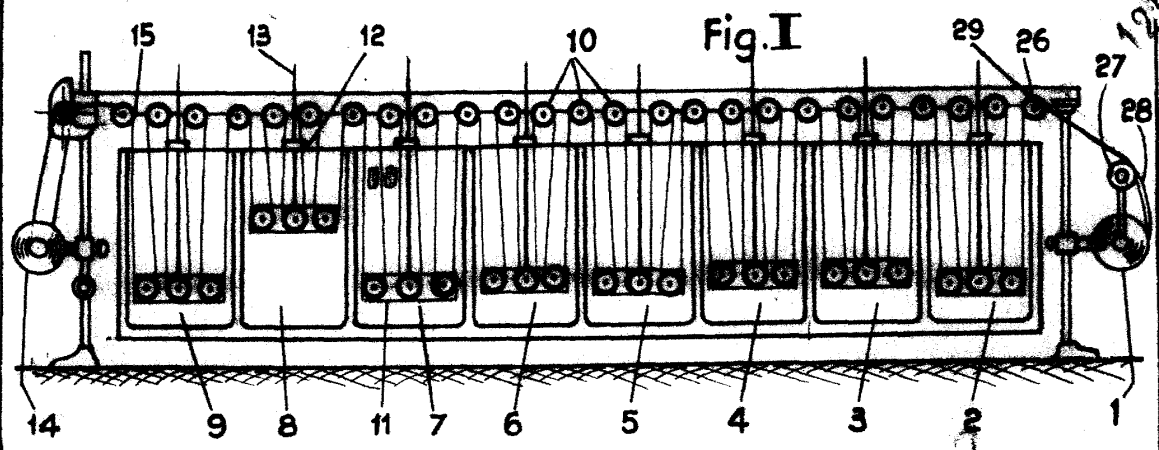
L. DURÁN
P. P.



2.07577

D. RICARDO PARDO IZQUIERDO

HOJA UNICA



17 BARCELONA 12 ENE. 1953

R. P. *[Signature]*

ESCALA VARIABLE