

207288


- 2 JUN 1975

MOD.- 1.891

MEMORIA DESCRIPTIVA

para solicitar MODELO DE UTILIDAD

A nombre de CARLOS MANUEL PORTA REY

de nacionalidad española

residente en General Franco, 39 y 41, Ferrol del Caudillo,
La Coruña

por:

" UNA CAJA PARA HUEVOS "

27-5-75

- 1 -

El objeto del presente invento es una ca
ja para huevos o huevera.

Dicha caja está constituida por una par-
te de base y una parte de tapa complementaria, articula
5 das una a la otra por un lado común; estas dos partes
están formadas a partir de una misma placa de un material
sintético o similar, en la que por embutición se forman
conjuntamente los correspondientes alojamientos para los
huevos. Una vez cerrada, la caja tiene la forma de un
10 maletín rectangular que tiene formado en su borde un asa
para poder cogerla con facilidad.

A continuación pasamos a describir la ca-
ja objeto del invento, para lo cual nos referiremos a los
dibujos que se adjuntan a esta memoria descriptiva, en
15 los cuales:

La figura 1 representa una vista en perspec-
tiva de la caja para huevos semiabierta.

La figura 2 representa un detalle en pers-
pectiva de uno de los alojamientos para los huevos de la
20 parte de tapa.

Una de las partes, por ejemplo la parte
de tapa 1, tiene unas formaciones embutidas para consti-
tuir los correspondientes alojamientos para los huevos.
Dichos alojamientos están hechos en forma de cavidades
25 2 dispuestas en filas y columnas, teniendo dichas cavi-



dades una forma aproximadamente troncopiramidal inverti
da de sección sensiblemente octogonal. Estas cavidades
2, cuyo fondo es plano, están delimitadas por unas pare
des laterales inclinadas 3 que tienen unas acanaladuras
5 4 dispuestas en la mitad de su superficie y en las cru
ces de cuyas paredes vienen a su vez dispuestos unos sa
lientes 5 cuyas partes superiores 6 son planas y circ
ulares. En las paredes de dichos salientes 5 existen unos
nervios de refuerzo 7, con el fin de que el huevo una
10 vez introducido en la cavidad 2 quede perfectamente encajado
y sin posibilidad de movimiento, apoyado en dichos ner
vios.

En la parte contraria a la de los aloja
mientos, en este caso en la parte de base 8, existen las
15 formaciones complementarias para los alojamientos de los
huevos. Estas formaciones complementarias están consti
tuidas por los espacios que quedan entre unos salientes
embutidos 9 separados, que se elevan del fondo de dicha
parte de base formando filas y columnas. Estos salientes
20 9 tienen una forma general troncopiramidal de sección ca
si octogonal, semejante a la sección de los salientes 5
de la parte de tapa, y están rematados superiormente por
una parte plana y circular 10 que tiene una forma análo
ga a los remates circulares 6 de los salientes 5 situados
25 en los cruces de las paredes 3 que delimitan las cavi-



- 2 JUN. 1973

des 2 de la parte de tapa 1. En su zona central, la parte de base tiene, en lugar de los dos salientes 9 correspondientes, un saliente alargado y estrecho 13 y de la misma altura que los otros salientes y que sirve para reforzar dicha parte de base y como apoyo para la parte de tapa en el estado cerrado de la caja.

Al cerrar la parte de tapa sobre la parte de base, para lo cual se dobla una parte sobre la otra a lo largo del lado articulado común 11 formado por dos canaladuras longitudinales 11a, las partes planas circulares 6 de los salientes 5 de la parte de tapa se apoyan sobre las partes planas 10 de los salientes 9 de la parte de base, quedando los huevos encajados entre la cavidad 8 de la parte de tapa y los espacios 12 de la parte de base.

Los contornos interiores 14, tanto de la parte de tapa como de la parte de base, están formados por una pared en la cual se han practicado, en la misma operación de embutición, formaciones parciales de perfil análogo al de los salientes 5 6 9 y que cooperan con estos para constituir los espacios periféricos para los huevos. Los dos perímetros o conformos de la parte de base y de la parte de tapa, constituidos por estas formaciones parciales 14 de perfil análogo al de los salientes 5 6 9, coinciden exactamente el uno sobre el otro cuando se cie-



rra la caja.

En los bordes laterales exteriores, tanto de la parte de base 8 como de la parte de tapa 1, existen unas pestañas 15 con rebajos 16a alargados, embutidos, que originan salientes en la otra cara y efectuados de tal manera que los salientes 16 de la parte de tapa se pueden introducir a presión en los entrantes 16a de la parte de base, de forma que al cerrar la caja queda sujeta la misma en todo su contorno. Estos bordes exteriores son sensiblemente más anchos en los lados delanteros de la caja, donde forman las pestañas delanteras 17; en ellas existen sendas aberturas alargadas 18 y centradas en dichas pestañas, que se ponen en coincidencia al cerrar la caja y constituyen el asidero o asa de la huevera. Las citadas pestañas 17 poseen igualmente salientes embutidos 16 y 16a de sujeción, idénticos a los de las pestañas laterales 15.

Las cuatro cavidades 2 situadas en las cuatro esquinas de la parte de tapa 1 tienen en el fondo de las mismas unas pequeñas depresiones que forman en la superficie exterior unas pequeñas protuberancias 19; a su vez, sobre las bases de las cuatro cavidades correspondientes a las cuatro esquinas de la parte de base se elevan unas pequeñas protuberancias que forman en su superficie exterior unos pequeños entrantes 20. Gracias a



los cuatro pequeños entrantes exteriores 20 y a las pequeñas protuberancias 19, estas cajas son apilables unas sobre otras, una vez cerradas, al encajarse las protuberancias 19 dentro de los citados entrantes 20.

5

10

REIVINDICACIONES

Los puntos que como característica de novedad se presentan para que sean objeto de esta solicitud de Modelo de Utilidad en España, por VEINTE años, son los que se recogen en las reivindicaciones siguientes:

15

1a.- Una caja para huevos o huevera, constituida por una parte de base y una parte de tapa complementarias, articuladas por un lado común y que tienen formaciones embutidas para constituir conjuntamente los correspondientes alojamientos para los huevos, caracterizada porque las dos partes articuladas poseen en sus bordes laterales y delantero pestañas con rebajos alargados embutidos que originan salientes en la otra cara y efectuados de tal manera en una y otra parte de la caja que los salientes de una se introducen a presión en los entrantes

20

25



= 2 JUN. 1975

de la otra para cerrar y sujetar la caja en todo su con-
torno, siendo las pestañas delanteras sensiblemente más
anchas y teniendo además sendas aberturas alargadas cen-
tradas en las mismas y que se ponen en coincidencia al
5 cerrar la caja para constituir un asidero o asa para la
misma.

2a.- Una caja para huevos según la rei-
vindicación 1a, caracterizada porque una de las partes
o parte de tapa de la misma tiene los alojamientos para
10 los huevos hechos en forma de cavidades embutidas dispues-
tas en filas y columnas, con partes planas circulares en
los cruces de las paredes que delimitan las mismas, mien-
tras que en la parte contraria o parte de base están cons-
tituidas las partes complementarias del alojamiento de
15 los huevos por los espacios que quedan entre unos salien-
tes separados que se elevan, formando filas y columnas,
del fondo de dicha parte de base y que están rematados
superiormente por una parte circular análoga a las de los
cruces de las paredes de las cavidades opuestas, sobre
20 las cuales se apoyan al cerrarse la caja.

3a.- Una caja para huevos según la rei-
vindicación 2a, caracterizada porque en el contorno in-
terior del hueco total para los huevos de la parte de ba-
se están practicadas unas formaciones parciales de per-
25 fil análogo al de los salientes que cooperan con estos



- 2 JUN. 1975

para formar los espacios periféricos para los huevos.

4a.- Una caja para los huevos según la reivindicación 3a, caracterizada porque los dos salientes centrales de la columna central de la parte de base formada con salientes para los huevos están substituidos por unos salientes de refuerzo alargados y estrechos y de la misma altura que los otros salientes.

5a.- " UNA CAJA PARA HUEVOS "

Tal y como se ha descrito en la Memoria que antecede, representado en los dibujos que se acompañan y para los fines que se han especificado.

Esta Memoria consta de ocho hojas escritas a máquina por una sola cara.

Madrid,

- 2 JUN. 1975

P. A.

Fernando de Elizaburu
Por Poder.



Fig. 1

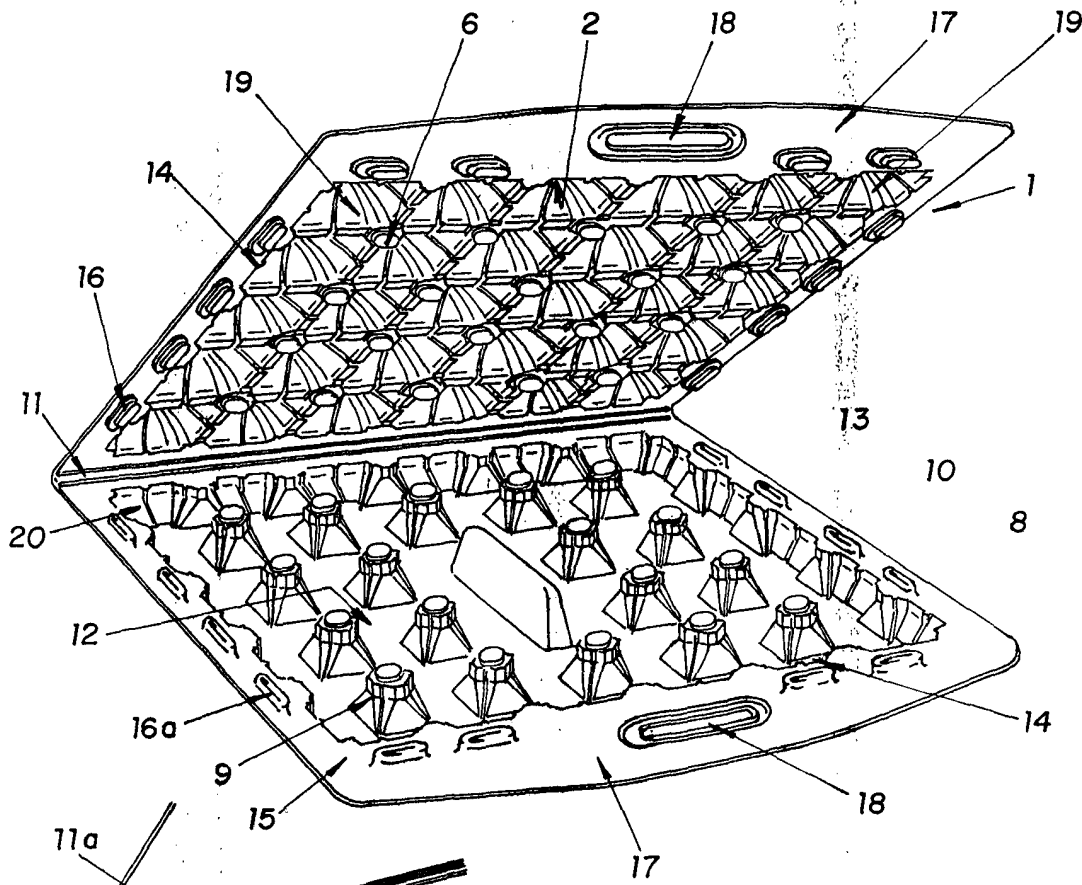
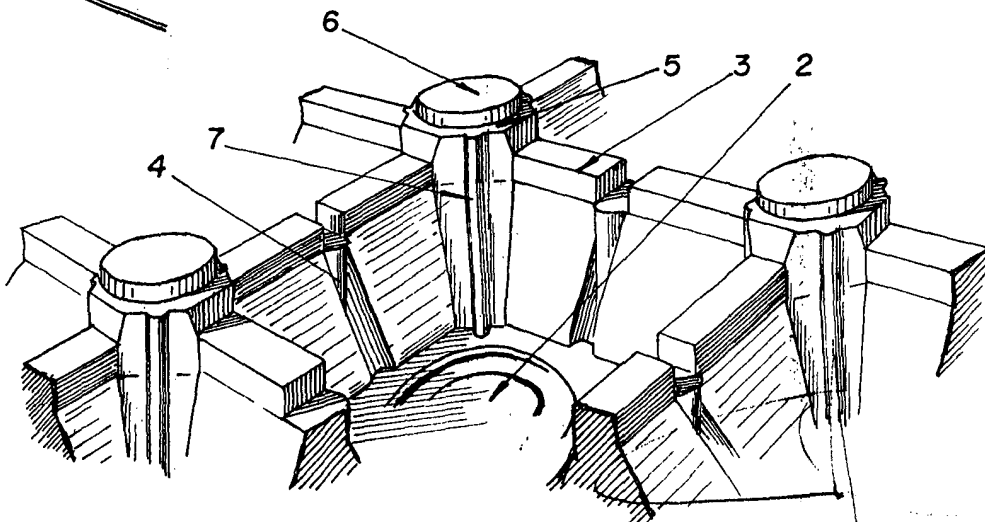


Fig. 2



Fernando de Macaburo
Por Poderes