

9 E



MALA REPRODUCCION
POR DEFECTO DEL ORIGINAL

~~PATENTE DE INVENCION~~

207159

207159

MEMORIA DESCRIPTIVA

SOBRE:

"PERFECCIONAMIENTOS EN BALANZAS".

SOLICITANTES: W. & T. AVERY LIMITED, entidad inglesa,
residentes en: Soho Foundry, Smethwick,
Birmingham, 40, - Inglaterra.

Este invento se refiere a perfeccionamientos relacionados con balanzas para mostrador del tipo de "tara previa", dotadas de un indicador luminoso.

El objeto de este invento es incorporar en

5. balanzas de este tipo, una pantalla o retículo móvil, dispuesto normalmente en el trayecto del rayo de luz y cuyo movimiento pueda ajustarse para concordar con el grado preciso de tara.

Este invento consiste en la incorporación, en

10. una balanza para mostrador del tipo de tara previa y do-

207159

9 ENE



15. tada de un indicador de proyección, de una pantalla o retículo montado en una palanca articulada en una tira de torsión, cuya tensión pueda ajustarse para determinar el grado o arco permitido de movimiento de la pantalla o retículo, para concordar con un peso predeterminado.

A continuación va a describirse un tipo adecuado de este invento, con referencia al dibujo adjunto en el que:

20. La figura 1 es un alzado lateral de la balanza con una pared lateral de la caja retirada, para mostrar el mecanismo interior.

La figura 2 es una vista de la palanca que lleva la pantalla o retículo y representa el montaje de la misma separado de la balanza.

25. La balanza para mostrador comprende una palanca de platillo 3 montada en el interior de una caja 4, en soportes 5 y sobre una placa de base 6. Esta palanca de platillo 3 está preparada para encontrarse en equilibrio cuando en un platillo 7 para los géneros se deposita un peso predeterminado; el platillo está sostenido en una palomilla de soporte 8 que se prolonga a través de la caja, desde un brazo de la palanca 3. Este brazo de la palanca de platillo lleva una caja de equilibrio (no representada) y la palomilla de soporte 8 se estabiliza por un tirante tipo Roverbal invertido y un enlace 10 de tipo conocido acoplado al brazo 9, y dispuesto en la parte superior de la caja.

35. El brazo opuesto de la palanca 3 de platillo lleva una prolongación 11 conectada a un amortiguador 12 montado en la placa de base 6 y un tornillo 13 montado oblicuamente a través de la palanca de platillo, por medio del cual la

40.

207159



balanza puede calibrarse para que marque cero cuando la
carga o tara predeterminada se coloca en el platillo 7.
Este brazo de la palanca de platillo se acopla, por medio
de un enlace pivotado 14, a un brazo de una palanca 15,
45. cuyo otro brazo lleva una pantalla o retículo 16 adaptado
para interrumpir un rayo de luz procedente de un foco lu-
minoso 17. Esta palanca 15 está montada entre sus extremos,
en una sección de tira de acero 18 mantenida en tensión
transversalmente a la palanca, entre las ramas de un soporte
50. 19 fijo y prácticamente en forma de U ensanchada, de tal
modo que la tira de acero 18 forma en fulcro de la palanca
15 y, además, una resistencia torsional para la tara de la
balanza.

La pantalla o retículo 16 se dispone entre el
55. manantial de luz 17 y un sistema de lentes 20 para propor-
cionar una banda indicadora en un rayo de luz procedente
del manantial luminoso y que se refleja por un reflector
inclinado 21 de la base, sobre una tira reflectora 22 y
desde ésta a una pantalla de vidrio 23 de la parte supe-
60. rior de la caja 4. En esta pantalla 23 existe una indica-
ción de acero, que representa el peso correcto predetermi-
nado, y otra indicación representativa del peso máximo
permitido, en exceso del peso predeterminado.

Entre las ramas del soporte 19 en forma de U
65. ensanchada existe un tornillo 24 cuya rotación separa o
acerca las ramas del soporte una con respecto a otra para
ajustar la tensión de la tira o cinta de acero 18. Se com-
prenderá, que el ajuste de la tensión de la tira de acero
18 variará su resistencia torsional y, por lo tanto, pro-
70. porcionará un ajuste del grado o arco de movimiento de la

207159



pantalla o retículo para un peso dado.

- N O T A -

Descrita suficientemente la naturaleza del invento, así como la manera de realizarlo en la práctica, debe ha-

75. cerse constar que las disposiciones anteriormente indicadas son susceptibles de modificaciones de detalle en cuanto no alteren su principio fundamental, siendo lo que constituye la esencia del referido invento y por lo que se solicita Patente de Invención por 20 años en España de: "PERFECCIONAMIENTOS EN BALANZAS"; caracterizándose por lo siguiente:

80. 1º - Perfeccionamientos en balanzas, caracterizados por la incorporación en una balanza para mostrador, del tipo de tara previa, que contenga un indicador luminoso, de una pantalla o retículo montada en una palanca articulada en una tira de torsión, cuya tensión puede ajustarse para

85. determinar el grado o arco permitido de movimiento de la pantalla o retículo, para concordar con un peso predeterminado.

90. 2º - Perfeccionamientos, según lo especificado en la reivindicación 1, caracterizados por el montaje de la tira de torsión entre las ramas de un soporte fijo, prácticamente en forma de U ensanchada.

95. 3º - Perfeccionamientos, según lo especificado en la reivindicación 2, caracterizados por medios para separar y acercar las ramas del soporte prácticamente en forma de U ensanchada, uno con respecto a otro, para ajustar la tensión de la tira de torsión.

100. 4º - Perfeccionamientos, según lo especificado en la reivindicación 2, caracterizados por disponerse un tornillo acoplado en las ramas del soporte prácticamente en



forma de U ensanchada, cuya rotación aleja o acerca las mencionadas ramas una con respecto a otra para ajustar la tensión de la tira de torsión que presenta la forma de una cinta de acero.

105.

5º - Perfeccionamientos, según lo especificado en la reivindicación 1, caracterizados porque la palanca está enlazada con una palanca de platillo.

6º - Perfeccionamientos en balanzas; tal y como queda substancialmente descrito en la presente Memoria y representado en el dibujo que se acompaña.

110.

Esta Memoria consta de cinco hojas escritas a máquina por una sola de sus caras.

Madrid, 9 DE ABRIL 1958

W. & T. VERY LIMITED,

P.P. de J. GOMEZ ACEBO y MODET

207159

9 ENE.



Fig. 1.

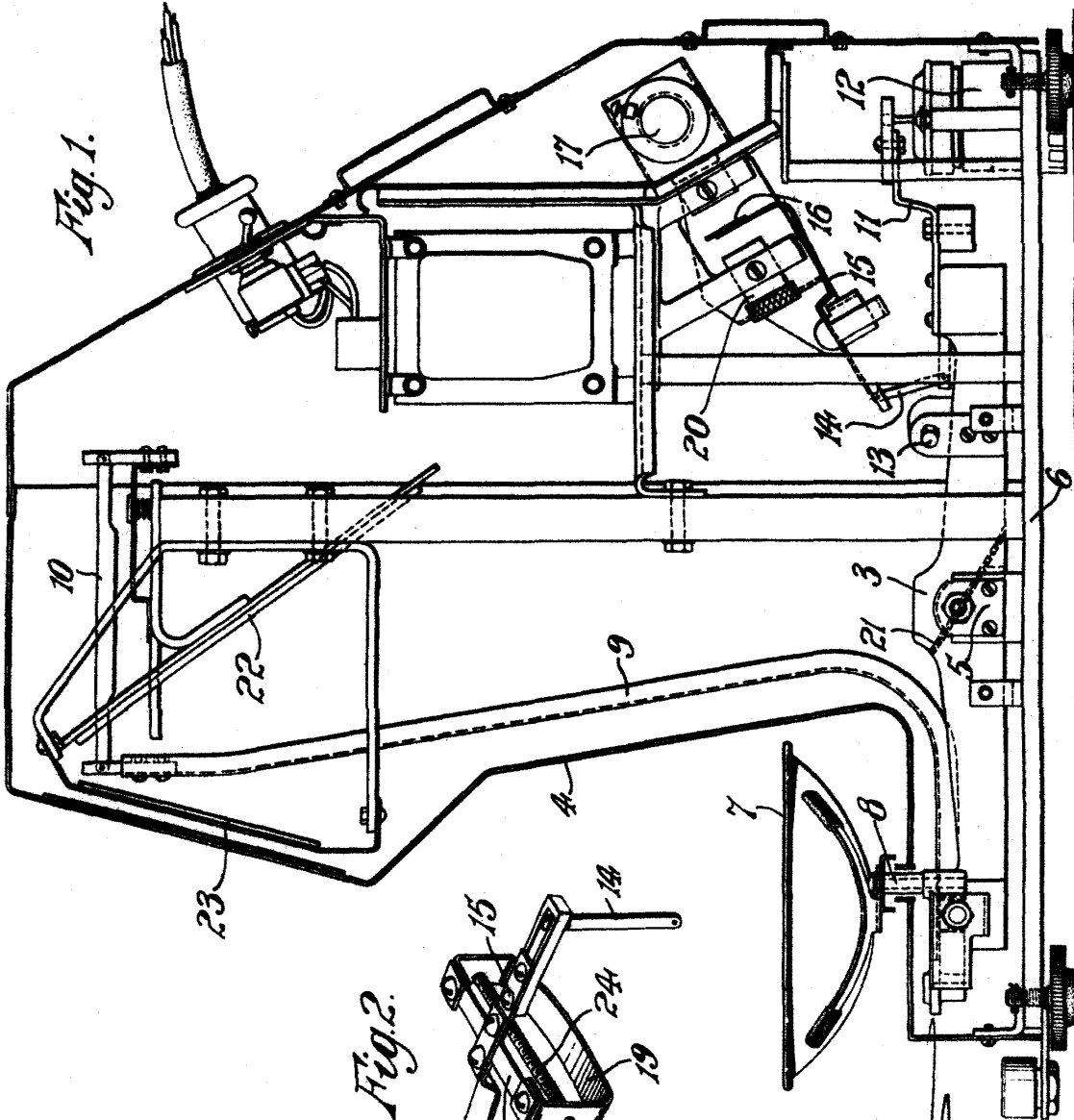
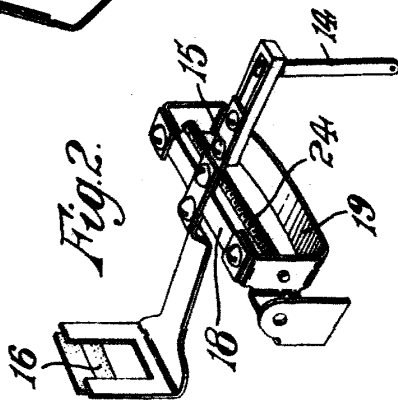


Fig. 2.



Madrid,

9 ENE. 1953

P. J. GOMEZ ACEBS Y CIA