



2400

Int. Cl.:	B23Q

206881

MODELO DE UTILIDAD

por: " Herramienta para moletear"

a favor de: D. José M<sup>e</sup> TOBELLA CARDUS, y

D. Vicente TOBELLA PERELLO

5 ambos de nacionalidad española, domiciliados en Sabadell  
(Barcelona), calle Canónigo Junca, 7-9

MEMORIA DESCRIPTIVA

10 Se refiere el presente modelo de utilidad a una herramienta para moletear especialmente destinada para ser montada en el portaherramientas de un torno.

15 Son ya conocidos otros dispositivos similares al mismo fin, pero en ellos son observables desventajas notables con respecto al que nos ocupa. Suscintamente, se señala como relevantes propiedades ventajosas del presente modelo de utilidad: extraordinaria solidez estructural, facilidad de manejo,

206881



eficacia operativa, y exactitud en el trazado del grafilado.

5 Constituye la herramienta de referencia, un mango de agarre en cuyo extremo frontal se determina solidariamente una cabeza orientada transversalmente, la cual, teniendo relativamente escasa longitud, lleva articuladamente acoplados en sus dos extremos libres correspondientes brazos de presión ligeramente curvados hacia el centro vinculados entre sí por medio de un perno, bajo la circunstancia de que el tramo intermedio del referido perno comprendido entre los dos brazos se halla

10 rodeado por un resorte helicoidal que actúa permanentemente sobre ellos manteniéndolos con tendencia a separarse de manera que su posición operativa se ajusta por medio de simple manobra ejercida sobre la tuerca del perno, con lo que las rulinas moleteadoras, montadas en los extremos libres de los citados brazos, pueden ser perfectamente acopladas en oposición

15 diametral sobre la pieza a mecanizar; y caracteriza esencialmente a la herramienta para moletear que nos ocupa, el hecho de que la cabeza de dicho perno es semiesférica y asienta en una concavidad correspondientemente semiesférica prevista a tal efecto en la cara externa del respectivo pbrazo, como pro-

20 longación del orificio pasante atravesado por el propio perno, existiendo en el otro brazo igual concavidad en la que se aloja una arandela semiesférica situada por delante de la tuerca de apriete, o formando parte de ésta, y todo ello apropiadamente para que el asiento sea completo y ajustado para todas las posiciones angulares de los brazos. Dicha cabeza semiesférica del perno puede formar parte de éste de construcción, o bien ir adaptado y/o fijado al mismo.

25



En la hoja de dibujos que acompañan a la presente memoria, se ilustra a simple título de ejemplo no limitativo la herramienta para moletear que nos ocupa.

5 En la hoja primera, aparece la FIGURA 1, que muestra a dicha herramienta vista en alzado.

Y en la hoja segunda, aparecen las FIGURA 2 y FIGURA 3, que respectivamente son una vista de lado y una vista de frente de la misma.

10 Tal como se puede comprobar en las referidas figuras, la herramienta moleteadora está compuesta esencialmente por un mango 1, rematado frontalmente por una cabeza transversa 2 solidaria al mismo.

15 Dicha cabeza 2, que es de corta longitud, lleva articulados en sus extremos correspondientes brazos 3-3' que giran alrededor de los puntos a-a'. Un perno 4 vincula a los referidos brazos 3-3' destacando en el mismo el hecho de que su cabeza 5 es semiesférica y se aloja en respectiva cavidad semi-esférica 6 prevista a tal efecto en el brazo 3. En el otro extremo del perno la tuerca 7 asegura el montaje, viendo monta-  
20 do, además, en el mismo una arandela semiesférica 8 que de similar manera a la referida, se aloja en una respectiva cavidad semi-esférica 8'; con ello se consigue que el ajuste del perno en su integridad sea perfecto, para todas las posiciones posibles de los brazos articulados 3-3'.

25 Como es normal, un resorte helicoidal 9 se encuentra montado rodeando al perno 4 en el tramo del mismo comprendido entre los dos brazos 3-3', de modo que obrando contra ambos los mantiene permanentemente con tendencia a separarse mutua-



mente. Maniobrando la tuerca 7 se establece una mayor o menor separación de los repetidos brazos 3-3', según se rosque en un sentido u otro.

5 En el extremo libre de los brazos 3-3' se encuentran montadas respectivas rulinas moleteadoras 10-10', cuya perfecta adaptación sobre la pieza a mecanizar ll se logra con la maniobra antedicha.

10 En la ejecución práctica del objeto del presente modelo de utilidad, podrán variar cuantos detalles constructivos y configurativos no afecten, cambiándola o modificándola, a su propia esencialidad.

N O T A

S Se reivindica como objeto del presente Modelo de Utilidad:

15 1º.- Herramienta para moletear, que estando constituida por un mango de agarre en cuyo extremo frontal se determina solidariamente una cabeza orientada transversalmente, la cual, teniendo acoplados en sus dos extremos libres correspondientes brazos de presión ligeramente y simetricamente  
20 curvados hacia el centro vinculados entre sí por medio de un perno, bajo la circunstancia de que el tramo intermedio del referido perno comprendido entre los dos brazos se halla rodeado por un resorte helicoidal que actúa permanentemente sobre ellos manteniéndolos con tendencia a separarse de  
25 manera que su posición operativa se ajusta por medio de simple maniobra ejercida sobre la tuerca del perno, con lo que las rulinas moleteadoras, montadas en los extremos libres de los citados brazos, pueden ser perfectamente acopladas

206881

240



en posición diametral sobre la pieza a mecanizar, se caracteriza esencialmente por el hecho de que la cabeza del perno es semiesférica y asienta en una concavidad correspondientemente semiesférica prevista a tal efecto en la cara externa del respectivo brazo presor, como prolongación del orificio pasante atravesado por el propio perno, existiendo en el otro brazo igual concavidad en la que se aloja una arandela semiesférica situada por delante de la tuerca de apriete o formando parte de ésta, y todo ello apropiadamente para que el asiento sea completo y ajustado para todas las posiciones angulares eficaces de los brazos.

2º.- HERRAMIENTA PARA MOLETEAR.

Consta la presente memoria de cinco hojas foliadas y mecanografiadas por una sola cara, acompañadas de dos de dibujos.

Madrid, 24 OCT. 1974

D. José Ma. TOBELLÁ CARDUS

D. Vicente TOBELLÁ PERELLO

p.a.

PEDRO SUGRANES FERRER

p. p.

Fdo. Enrique de Verdoncas

D. JOSÉ M<sup>a</sup> TOBELLA CARDÚS  
D. VICENTE TOBELLA PERELLO

2 HOJAS NOJAI

200681



24 OCT 1974

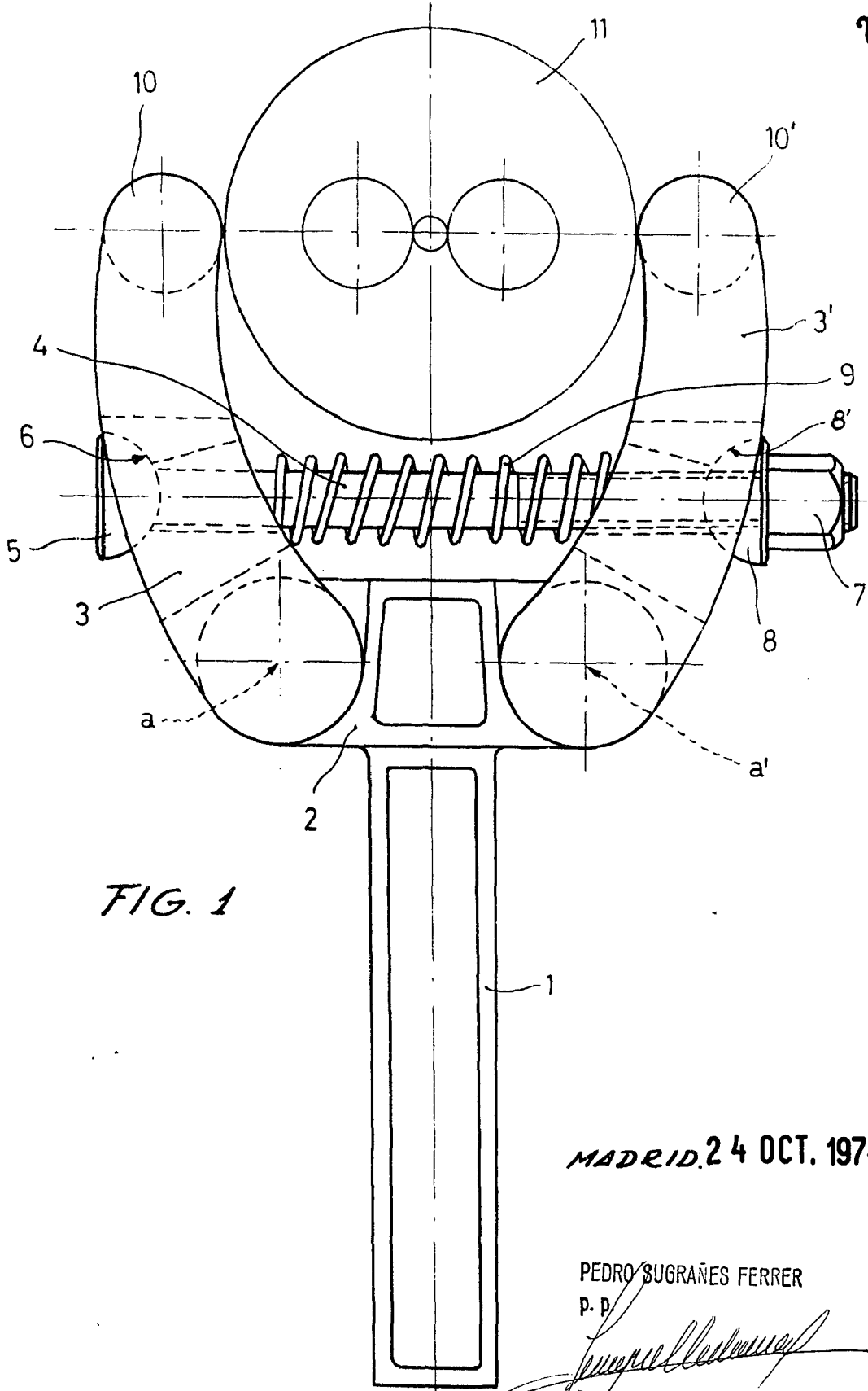


FIG. 1

MADRID. 24 OCT. 1974

PEDRO SUGRAÑES FERRER  
P. P.

Fdo. Enrique de Verdonces

ESCALA VARIABLE

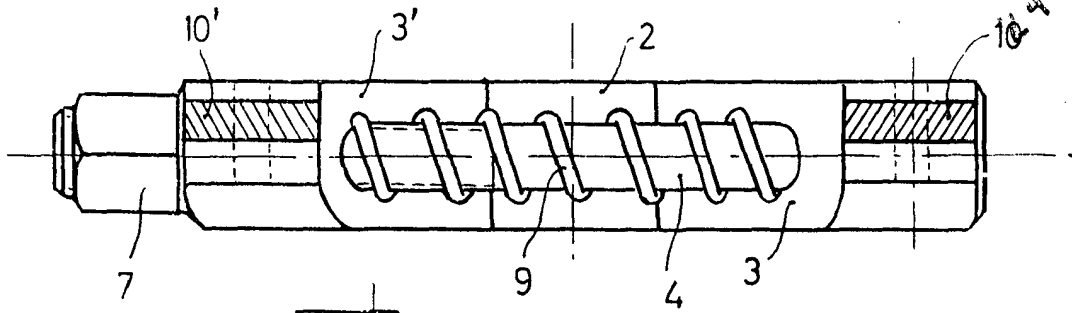


FIG. 2

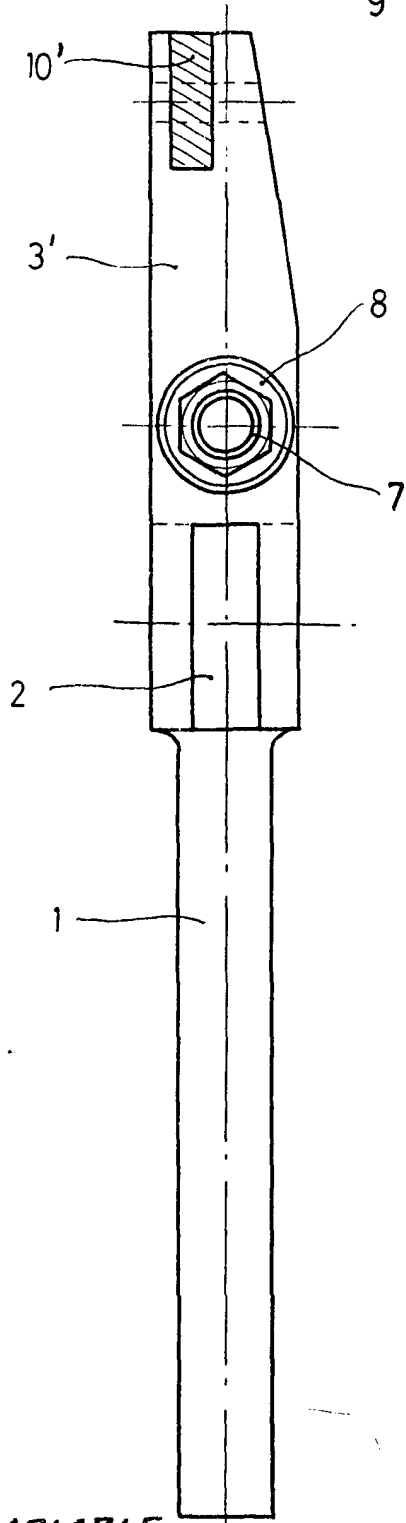


FIG. 3

MADRID. 24 OCT. 1974

PEDRO SUGRAÑES FERRER

P. P.

Edo. Enrique de Verdoncè

ESCALA VARIABLE