



206806

CL. CIA. B 62 D

MODELO DE UTILIDAD

por VEINTE años

cuyo privilegio se solicita para España,
sus territorios y plazas de soberanía, a
favor de:

GAMESA, S.A.

entidad española, domiciliada en Barcelona,
calle Córcega, núm. 415, relativo a:

"CARROMATO"

=====

206806



MEMORIA DESCRIPTIVA

5. La presente invención se refiere a un carromato, del tipo empleado en obras públicas o privadas, sea para la administración a pie de obra o para uso del personal, así como para otras aplicaciones tales como viviendas de emergencia, destacamentos militares y otras similares, todo ello con carácter temporal, con facultad para ser trasladado a otros lugares. - - - - -

10. Se conocen una diversidad de habitáculos análogos al presente en cuanto a su aspecto externo y condiciones de utilización, si bien en cada una de ellas se presentan unas peculiaridades constructivas esencialmente distintas. - - - - -

15. El carromato de referencia se caracteriza porque está constituido por una estructura rígida de planta rectangular, que comprende un zócalo perimétrico para suelo montado sobre dos patines longitudinales, unos pilares laterales y frontales, unos pilares de esquina, unos paneles rectangulares que abarcan los espacios entre los citados pilares, unas cornisas laterales y una cubierta abovedada, estando compuesto el zócalo perimétrico por un marco tubular formado por dos perfiles metálicos en ángulo recto, enfrentados por su cara interna y unidos por soldadura, en que el perfil exterior tiene más largos sus lados para formar voladizo tal que en el lado horizontal se apoya el suelo y el ala vertical se aplica contra la zona marginal inferior de los correspondientes paneles, mien-

20.

20 776



tras que los pilares de esquina constan de un doble perfil análogo al del zócalo, con sus lados en voladizo acodados hacia el interior para aplicarse contra las zonas marginales laterales de los paneles, estando intercalados entre estos

- 5. paneles los pilares frontales y laterales que constan de un perfil tubular rectangular unido por soldadura, en su lado menor exterior, dentro de un perfil en U de gran anchura, con sus flancos en sentido entrante que se aplican contra las zonas marginales laterales de aquellos paneles, quedando retenidos estos paneles en los pilares laterales y frontales por medio de unos perfiles en omega acoplados a los primeros por atornillado y presionando aquellos paneles en su cara interior por medio de sus alas, en tanto que las cornisas laterales se componen de un perfil acanalado con su lado exterior más alto y formando reborde inclinado entrante, mientras que el otro lado forma un saliente inclinado sobre el cual se apoya la cubierta, estando soldado inferiormente dicho perfil a otro perfil en U cuyos bordes se aplican contra la zona marginal superior de los paneles - - - - -

- 20. El suelo consta de unos travesaños con perfiles en U apoyados en los largueros del zócalo perimétrico, sosteniendo un piso en un aglomerado celulósico dotado de un recubrimiento superior en lámina sintética. - - - - -

- 25. Los patines longitudinales consisten en un larguero superior recto en U, unido por sus extremos a otro larguero inferior de tubo con extremos curvados, más unos travesaños verticales de unión entre ambos largueros, estando unido el larguero superior a los travesaños del suelo. - - - - -



5. Los paneles que forman las paredes son unas piezas rectangulares planas, obtenidas en un material celulósico prensado, que en su cara exterior poseen un recubrimiento estratificado en poliéster, y su cara interior provista de un acabado convencional. - - - - -

10. Una de las caras frontales de la estructura posee una puerta formada por un marco de perfil acanalado, y un panel análogo al de las paredes, estando comprendida dicha puerta en un bastidor formado por dos pilares tubulares análogos a los antes citados, en que los voladizos del perfil exterior son, uno de ellos entrante para aplicarse contra la zona marginal del panel de pared adyacente a la puerta, y el otro voladizo es entrante para servir de rebajo a la puerta. - - - - -

15. Las caras laterales de la estructura poseen unas aberturas para ventanas, practicadas en los paneles, y dotadas de un marco metálico solidario al armazón rígido. - - - - -

20. Las cornisas laterales constituyen canalones para recogida de aguas de la cubierta, las cuales se vierten por unas boquillas acopladas en el ángulo exterior de la base del perfil acanalado. - - - - -

25. La cubierta consta de unos perfiles en U curvados, dispuestos entre perfiles acanalados de las cornisas laterales, sosteniendo unas planchas onduladas al efecto, y estando unidos inferiormente a otros perfiles en T que sostienen un cielorraso. - - - - -

Otros objetos y características de la invención se irán



dando a conocer en detalle a lo largo de la descripción que sigue, haciendo referencia a los dibujos ilustrativos que la acompañan. En los dibujos: - - - - -

5. Figura 1, representa el presente carromato visto en alzado por su cara frontal dotada de una puerta. - - - - -

Figura 2, corresponde a una sección transversal, en alzado, del mismo carromato. - - - - -

Figura 3, es una vista en alzado de un patín inferior del carromato. - - - - -

10. Figura 4, representa una sección horizontal del carromato, a la altura de sus paredes. - - - - -

Figuras 5 y 6, corresponden a sendas secciones de la figura anterior, por unas líneas V-V y VI-VI, respectivamente. - - - - -

15. Figura 7, es un detalle en sección relativo a la zona de unión entre la pared y el techo del carromato. - - - - -

Figura 8, es un detalle en sección relativo a la zona de unión entre la pared y el techo del carromato. - - - - -

20. El carromato de referencia estriba en una estructura rígida, formada por perfiles metálicos soldados o atornillados, que presenta planta rectangular, constando de suelo, patines de apoyo, suelo, paredes con puerta y cubierta. - - -

La expresada estructura tiene un zócalo perimétrico formado por un marco tubular 1 obtenido por dos perfiles en



22 OCT. 1974

ángulo recto opuestos por su cara interna, en que el perfil interior tiene sus alas 2 más cortas unidas por su borde, mediante soldadura, en las alas 3 más largas del perfil exterior. El voladizo del ala horizontal del perfil exterior, 5. sirve de apoyo para unos travesaños 4 en U del suelo, mientras que el voladizo vertical del mismo perfil tiene un acodado entrante 5. Sobre los travesaños 4 descansa el suelo 6 formado por un aglomerado de madera, dotado de un recubrimiento superior en lámina sintética 7, teniendo sus extremos colocados sobre el perfil interior 2 del zócalo 1. - - - - -

15. Debajo del citado suelo, hay dos patines longitudinales 8 de apoyo, formados por un perfil superior 9 en U, unido ortogonalmente a la cara inferior de los travesaños 4, y otro perfil inferior 10 en tubo, con extremos curvados hasta unirse a los del primero. Entre ambos perfiles 9 y 10 hay unos barrotes verticales 11, y debajo del perfil inferior 10 hay una nervadura longitudinal 12. - - - - -

20. Las paredes de la estructura, las forman unos pilares de esquina, y otros pilares intermedios laterales y frontales, con unos paneles 13 que abarcan los espacios intermedios, siendo rectangulares estos paneles 13 y formados por paja prensada, con un recubrimiento exterior en un estratificado de poliéster, y un acabado interior por medio de papel, plástico o pintura. - - - - -

25. Los pilares de esquina 14 están formados por dos perfiles en ángulo recto opuestos por su cara interna, en que el perfil exterior tiene sus alas 15 más largas y terminadas en

20 196



un acodado 16 en ángulo recto entrante, mientras las alas 17 del perfil interior son más cortas y unen sus bordes, mediante soldadura, en dichas alas 15 del perfil exterior. Dicho perfil interior tiene su arista truncada formando un achaflanado 18. Los acodados 16 del perfil exterior, se aplican contra la cara exterior de los paneles 13. Los paneles 13 que concurren en un mismo pilar de esquina 14, se relacionan por medio de un listón 19 a modo de cuña aplicada en las caras interiores y fijado al chaflán 18 del perfil interior,

5. por unos tornillos 20. El borde inferior de los expresados paneles 13 descansa sobre el suelo 6, y la zona marginal inferior de los mismos paneles, se aplica exteriormente contra el acodado 5 del zócalo 1. - - - - -

Los pilares 21 frontales y laterales, constan de un perfil tubular rectangular 20, más otro perfil acanalado exterior 22 unido mediante soldadura, por su cara interior, al lado menor exterior del primer perfil. Los flancos 23 del perfil acanalado 22, son de corta anchura, y se aplica contra las zonas marginales exteriores de los paneles 13. Para fijar estos paneles 13, se emplean unos perfiles en omega 25 a aplicar entre paneles adyacentes, de modo que se acoplan con tornillos 26 al perfil rectangular 22, mientras sus alas 27 presionan aquellos paneles por sus zonas marginales interiores. - - - - -

15.

20.

Una de las caras frontales de la estructura, posee una puerta 30 formada por un marco soldado, de perfiles 31 en U que contornea un panel 32. Para este efecto, se disponen unos

25.



5. pilares 33 de puerta, formados por dos perfiles en ángulo recto encarados por su cara interna, estando unidos por soldadura los bordes de las alas 34 del perfil interior en las alas 35 del perfil exterior, teniendo este último un acodado exterior entrante 36 para aplicarse contra el panel 13 inmediato, y un acodado interior saliente 37 para servir de rebajo para la puerta 30. Si la puerta 30 ocupa una posición asimétrica, lindante con una esquina, el pilar de esquina es de tipo especial 14A, con analogía respecto a los pilares de esquina 14 descritos, pero teniendo un ala 15 del perfil exterior prolongada en doble ángulo recto saliente 38 para componer el otro rebajo para la puerta 30. Esta puerta 30 poseerá una tapeta cubrejuntas 39 en el perfil vertical de su marco 31 que se abate contra el frente de la estructura, estando abisagrado el restante perfil vertical con el correspondiente pilar. El dintel para la puerta 30 está formado por unos perfiles en ángulo recto 40 que enmarcan a su vez al panel 13, unidos al dorso de otro perfil 41 en ángulo recto de alas desiguales, que forma el rebajo superior. - - - - -
- 10.
- 15.

20. En el caso de haber aberturas para ventanas, las mismas se practican en los paneles laterales 13, disponiéndose en tal lugar un marco de perfiles adecuados solidarios a los pilares 21, articulándose en dicho marco los batientes. - - -

25. La cubierta 43 del carromato consta de unas piezas laminares onduladas y arqueadas entre las paredes laterales, apoyándose sobre perfiles en U curvados 44, los cuales penetran en unas cornisas laterales 45, en las que se fijan por soldadura. Estas cornisas laterales 45 se componen de un per-



fil acanalado 46, que tiene el lado exterior más alto y con un reborde entrante 47, mientras que el lado interior forma un saliente inclinado 48 en el que se aplica precisamente la cubierta 43. Debajo del anterior perfil 46 está unido otro perfil 49 en U, por una de sus alas, en tanto que la restante ala se aplica contra los paneles laterales 13. La cubierta 43 desagua dentro del perfil 46, por lo que éste posee unas boquillas 50 para escape del agua. La cubierta queda completada por unos perfiles inferiores 51 en T, cuyos extremos se unen por soldadura a las cornisas laterales 45, y permiten fijar un cielorraso. - - - - -

Eventualmente, se agregan otros elementos complementarios, tales como unos tornapuntas 52 para refuerzo de los patines 8 en su lado interior. El suelo es completado por un listón 53 en el umbral de la puerta 30, protegido por un rodapiés angular 54. - - - - -

Descritas convenientemente las características de la invención, se hace constar que en la misma podrán introducirse cuantas variantes de detalle pueda aconsejar la experiencia, siempre que con ello no se modifique la esencialidad de la misma que es la que se resume y concreta en las reivindicaciones que siguen. - - - - -

N O T A

Se declaran de novedad, utilidad y propiedad para España, sus territorios y plazas de soberanía, las siguientes: -

R E I V I N D I C A C I O N E S

1.- Carromato, caracterizado porque está constituido por

208908



22 OCT. 1971

- una estructura rígida de planta rectangular, que comprende un zócalo perimétrico para suelo montado sobre dos patines longitudinales, unos pilares de esquina, unos pilares intermedios laterales y frontales, unos paneles rectangulares planos
5. que abarcan los espacios entre los citados pilares, unas cornisas laterales y una cubierta abovedada, estando compuesto el expresado zócalo perimétrico por un marco tubular formado por dos perfiles metálicos en ángulo recto, enfrentados por su cara interna y unidos por soldadura del borde de las alas
10. del perfil interior en las alas más largas del perfil exterior, en que el ala horizontal sirve de apoyo para el suelo, y el ala vertical se inclina para aplicarse contra la cara exterior de los paneles, estando compuestos los pilares de esquina por un doble perfil tubular análogo al del referido
15. zócalo, con sus alas exteriores formando acodado entrante para aplicarse contra los correspondientes paneles, estando intercalados entre estos paneles los pilares laterales y frontales, los cuales constan de un perfil tubular rectangular unido por soldadura en su lado menor exterior en la
20. cara interior de un perfil en U de gran anchura cuyos lados se aplican contra los paneles adyacentes al pilar, quedando retenidos estos paneles a la estructura mediante unas piezas en omega que se enfrentan interiormente con el perfil rectangular del pilar, al que se acoplan por atornillado, con
25. lo que las alas del perfil en omega presionan sendos paneles, en tanto que las cornisas laterales se componen de un perfil acanalado con su lado exterior más alto y formando

3008

22



reborde inclinado entrante, mientras que el otro lado forma un saliente inclinado sobre el cual se apoya y une por soldadura la cubierta, estando soldado inferiormente dicho perfil a otro perfil en U cuyos bordes se aplican contra los paneles. - - - - -

5.

2.- Carromato, según la reivindicación 1, caracterizado porque el suelo consta de unos travesaños con perfiles en U apoyados en los largueros del zócalo perimétrico, sosteniendo un piso en un aglomerado de madera dotado de un recubrimiento superior en lámina sintética. - - - - -

10.

3.- Carromato, según la reivindicación 1, caracterizado porque los patines longitudinales consisten en un larguero superior en U, unido por sus extremos a un larguero tubular inferior con extremos curvados al efecto, estando unidos entre sí tales largueros por unos barrotes verticales, mientras que el larguero superior se une por soldadura a los travesaños del suelo. - - - - -

15.

4.- Carromato, según la reivindicación 1, caracterizado porque los paneles que forman las paredes, son unas piezas rectangulares planas, obtenidas en un material celulósico prensado, que en su cara exterior poseen un recubrimiento estratificado en poliéster, y su cara interior está provista de un acabado convencional. - - - - -

20.

5.- Carromato, según la reivindicación 1, caracterizado porque una de las caras frontales de la estructura posee una

25.



puerta formada por un marco de perfil acanalado, y un panel rectangular, estando comprendida dicha puerta en un bastidor formado por unos pilares análogos a los de esquina, y en el que se abisagra y cierra la puerta, en que un ala exterior tiene reborde interior saliente para formar el rebajo de la

5. puerta, y por un dintel unido a dichos pilares y que está formado por dos perfiles superiores en ángulo recto, para aplicarse en el panel superior, y otro perfil inferior en ángulo recto que forma el correspondiente rebajo. - - - - -

10. 6.- Carromato, según la reivindicación 1, caracterizado porque las caras laterales de la estructura poseen unas aberturas para ventanas, practicadas en los paneles, y dotadas de un marco metálico solidario al armazón rígido, y en el que se abisagran los batientes de la ventana. - - - - -

15. 7.- Carromato, según la reivindicación 1, caracterizado porque las cornisas laterales constituyen canalones para recogida de aguas de la cubierta, las cuales se vierten por unas boquillas acopladas en el ángulo exterior de la base del perfil acanalado de la propia cornisa. - - - - -

20. 8.- Carromato, según la reivindicación 1, caracterizado porque la cubierta consta de unos perfiles en U arqueados, dispuestos entre las cornisas laterales, sosteniendo unas planchas onduladas que componen el techo, y estando unidos inferiormente a otros perfiles en T para sostener un cielo-

25. rraso. - - - - -

9.- Carromato, según la reivindicación 1, caracteriza-



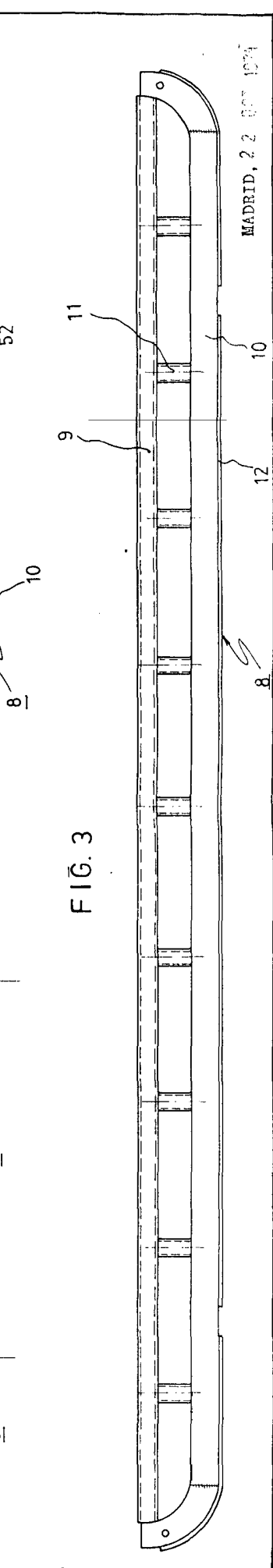
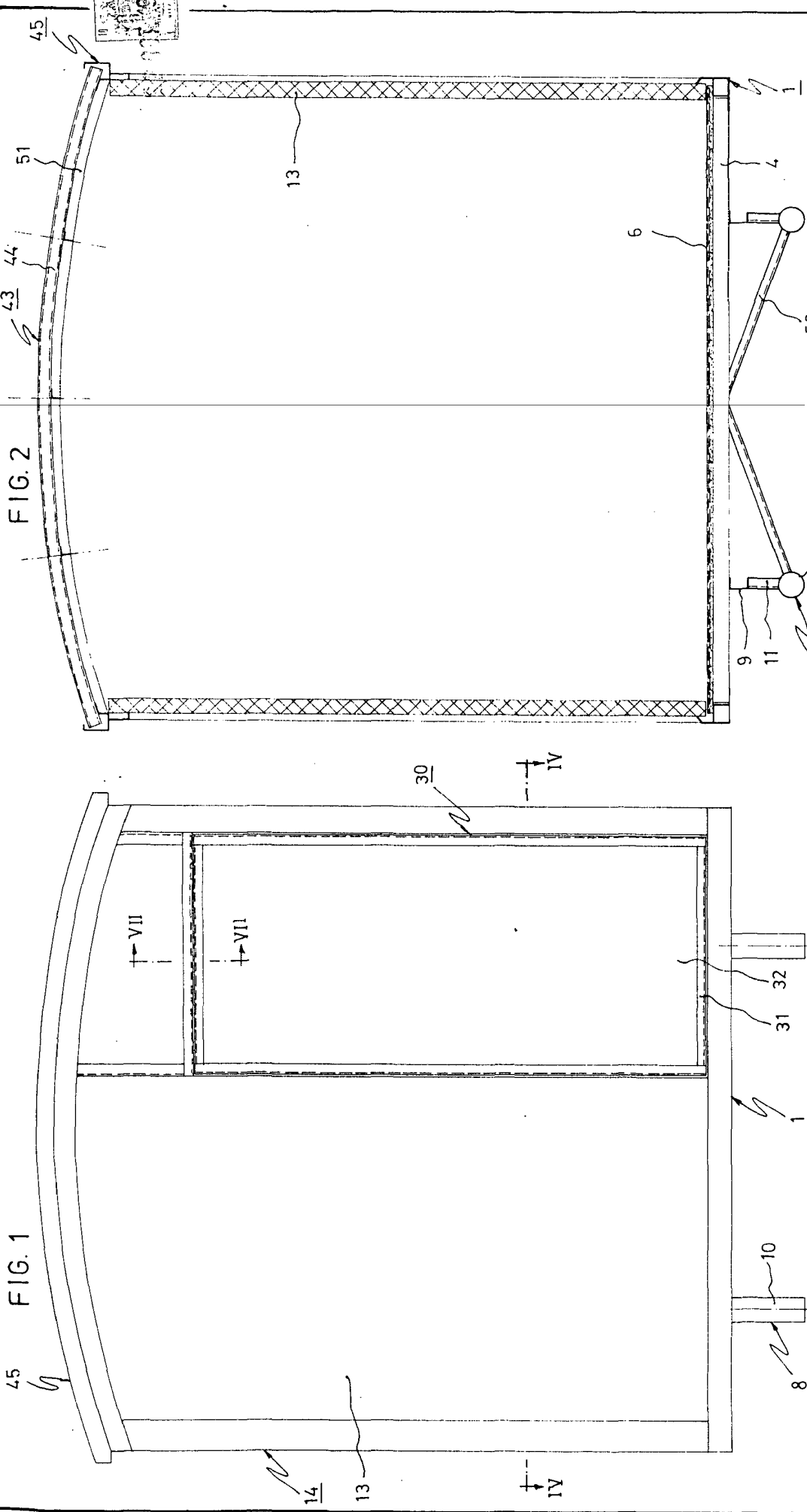
do porque los paneles concurrentes en un pilar de esquina, se relacionan entre sí por un listón vertical que los presiona al ser fijado por atornillado en dicho pilar. - - - - -

10.- "CARROMATO". - - - - -

5. Todo ello conforme se describe y reivindica en la presente memoria que consta de trece hojas, foliadas y mecanografiadas por una sola de sus caras, y de ocho figuras que la ilustran.

MADRID 22 OCT. 1974

P. A. M. CURELL SUÑOL



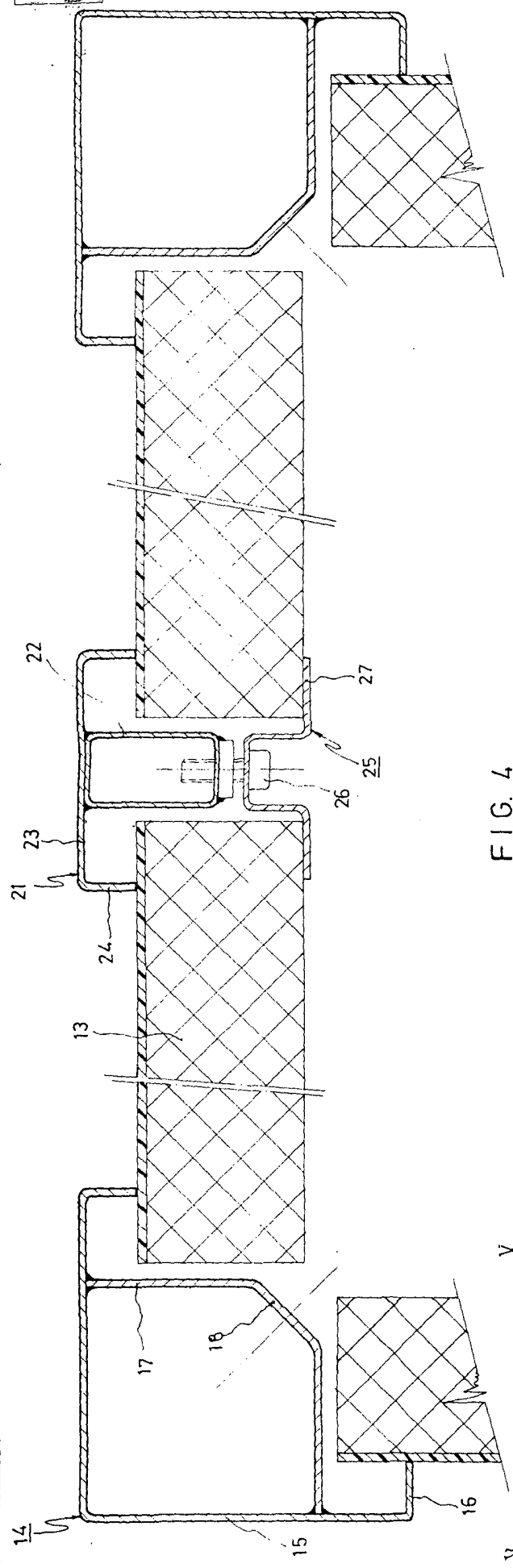


FIG. 4

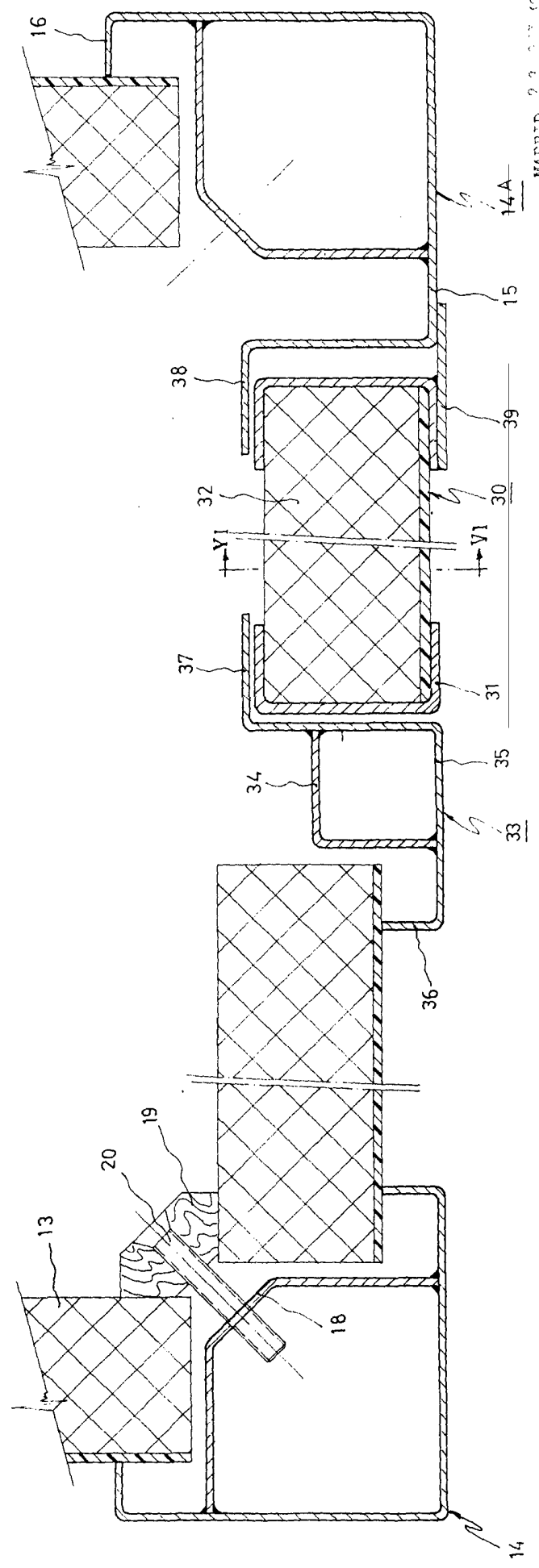


FIG. 5

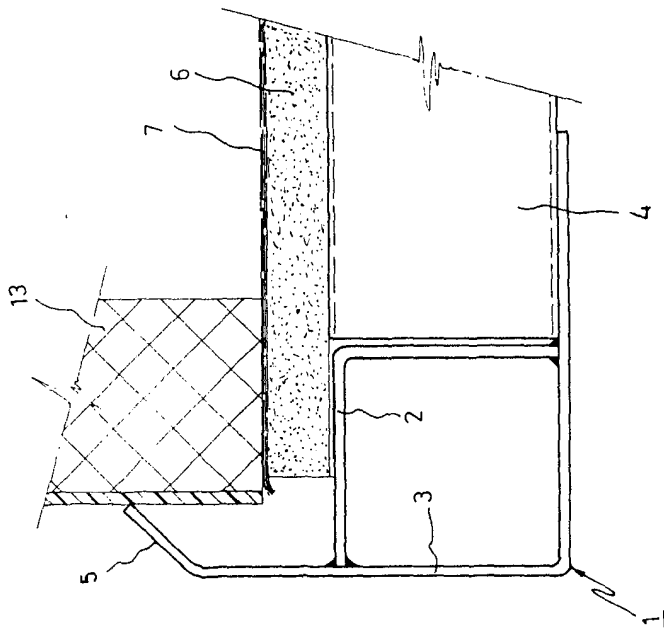


FIG. 7

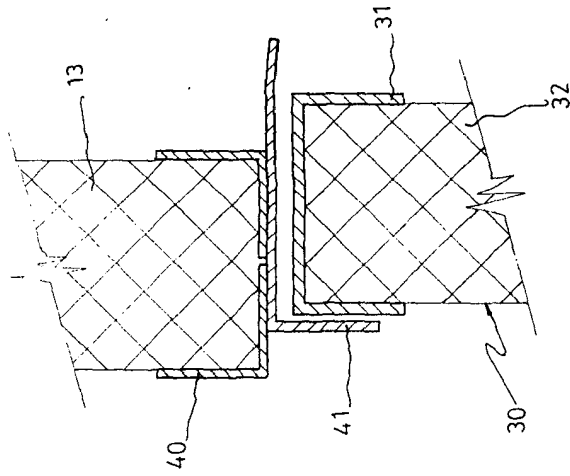


FIG. 8

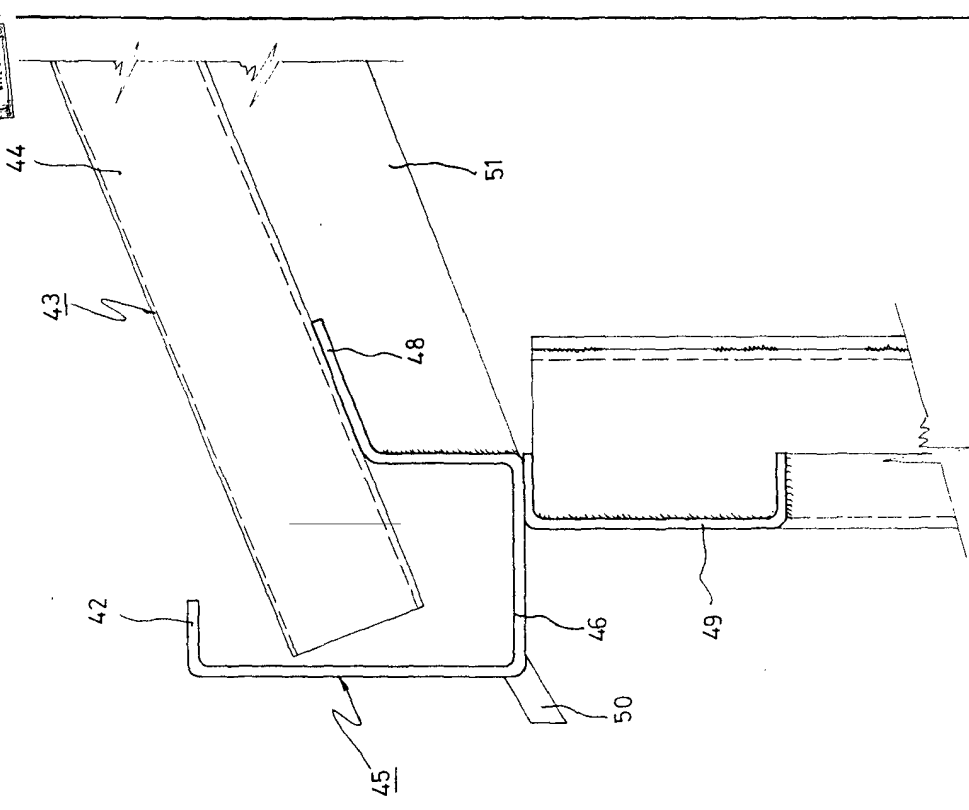


FIG. 6

