

206801



2º

CERTIFICADO DE ADICION

Solicitantes: Peral y Gomis. S.L.

Residencia : Alicante.- Avda.de Orihuela, 17.

Inventores : D.Vicente Peral Seguí y
D.Francisco Gomis Bonastre.

206801

oooOoooo

"MEJORAS INTRODUCIDAS EN EL OBJETO DE LA PATENTE PRINCIPAL
NUMERO 201.021, CONCEDIDA EN 5 DE ENERO DE 1.952, POR: "NUE-
VA MAQUINA PARA LA FABRICACION DE TODA CLASE DE CALZADO VUL-
CANIZADO."

oooOooo

MEMORIA DESCRIPTIVA

El presente Certificado de Adición se refiere a -
mejoras introducidas en el objeto de la Patente principal
número 201.021, mediante las cuales se consigue mejorar el
mecanismo de la correspondiente máquina, así como su fun-
5 cionamiento.

En los dibujos adjuntos, a título de ejemplo no -
limitativo, se ilustra una forma de ejecución del invento,
y en ellos quedan representadas las mejoras de esta adición
con referencia a los dibujos de la patente principal, y se-
x10 gún las cuales:

El resorte o ballesta que según la Patente princi-



15 cipal, lleva colocado entre la mesa, puede ser suprimido -
por un mecanismo colocado debajo de la cruceta (5), que ac-
cionado por la manivela o volante de la máquina hace subir
o bajar el eje vertical elevador de hormas (1). Cuando se
efectue el descenso de los moldes y anillos, por medio de
un rebaje que previamente llevará la camisa (4) las chaves-
tas (3) quedarán cerradas, logrando con esto que se engan-
chen con la ranura que forman el eje vertical elevador de
20 hormas (1) y el tornillo de acero (2); para el ascenso por
encontrarse cerradas las chavetas (3) subirán hormas y mol-
des al mismo tiempo, hasta que las citadas chavetas (3) que-
den abiertas o sea que salgan de la camisa (4), quedando en
este momento el molde y anillo en su sitio y continuando -
25 subiendo las hormas hasta que se desee para poder colocar-
les el corte.

Con el fin de poder fabricar indistintamente cal-
zados con puntera y talonera o sin ellas, se ha provisto -
esta máquina de dos brazos de hierro o cualquier metal (2),
30 que giran alrededor del bulón (3), los cuales llevan en los
extremos los moldes para vulcanizar la puntera y talonera
(5 y 6); sirviéndole de aprieto a estos brazos (2) un tor-
nillo (4) que pasa por los orificios (7) que llevan los -
mismos, y cuyo funcionamiento es el siguiente: Una vez la -
35 horma (1) levantada, se abren los brazos sujetadores de pun-
tera y talonera (2), colocándose el correspondiente corte,
acto seguido se ponen las cargas de goma en la citada pun-
tera y talonera (5 y 6), una vez hecha esta operación se -
cierran los brazos (2) y por medio del tornillo (4) se les
40 da el aprieto suficiente colocándose la horma (1) en la po-
sición para proceder a la vulcanización, consiguiéndose de
esta forma fabricar calzado con puntera y talonera de una -



15 DIC.

sola operación.

45 Las diversas piezas o mecanismos que componen esta máquina podrán ser calentados tanto mediante resistencias eléctricas como por vapor.

REIVINDICACIONES

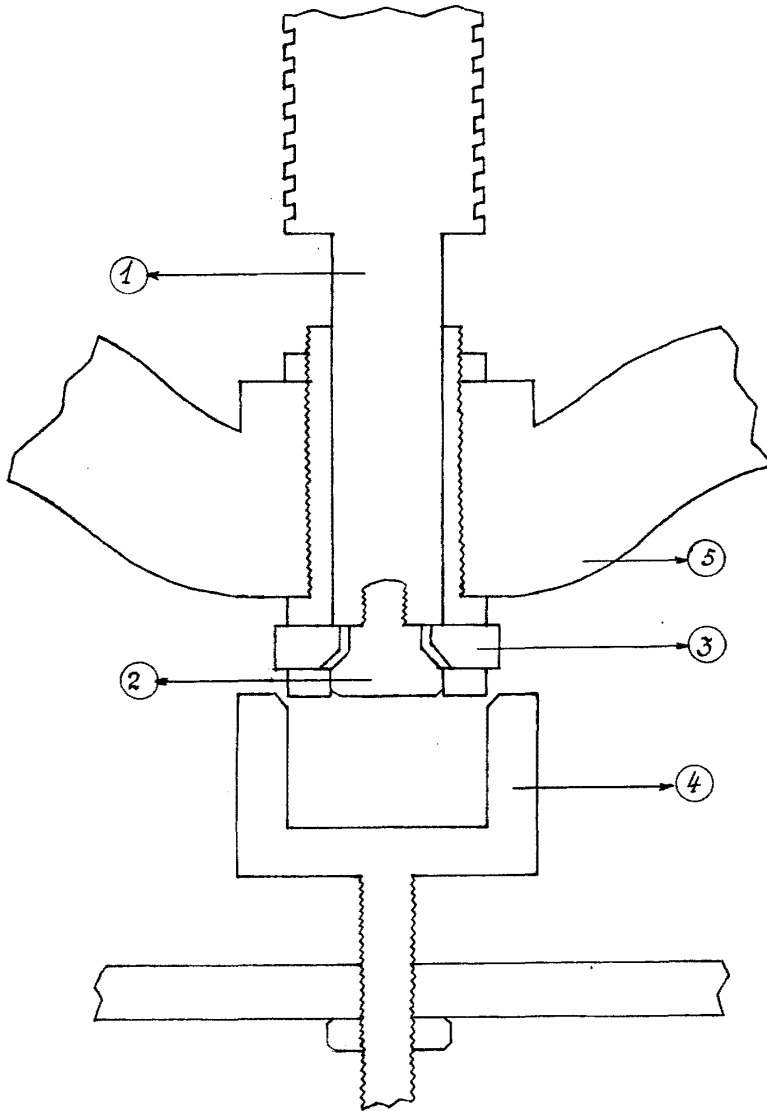
1ª.- Mejoras introducidas en el objeto de la Patente principal núm. 201.021, concedida en 5 de Enero de 1952, por "Nueva máquina para la fabricación de toda clase de calzado vulcanizado", caracterizándose por disponerse un mecanismo que, accionado por la manivela o volante de la máquina, hace subir o bajar los moldes, anillos y hormas.

55 2ª.- Mejoras introducidas en el objeto de la patente principal núm. 201.021, según reivindicación anterior, caracterizándose por poder ser suplementada, con dos brazos de hierro o cualquier metal, los cuales giran por medio de un bulón colocado en la columna horizontal de la máquina, llevando a sus extremos los moldes para vulcanizar la puntera y talonera, sirviéndole de aprieto a dichos brazos un tornillo que pasa por unos orificios que llevan los mismos.

60 3ª.- "Mejoras introducidas en el objeto de la Patente principal número 201.021, concedida en 5 de Enero de 1952, por "Nueva máquina para la fabricación de toda clase de calzado vulcanizado"; según queda descrito sustancialmente en -
65 la presente memoria, que consta de tres hojas mecanografiadas por una sola cara y se representa en los dibujos adjuntos.

Madrid, 15 de Diciembre de 1952.

EMILIO GUILL SIRVENI
P. P.



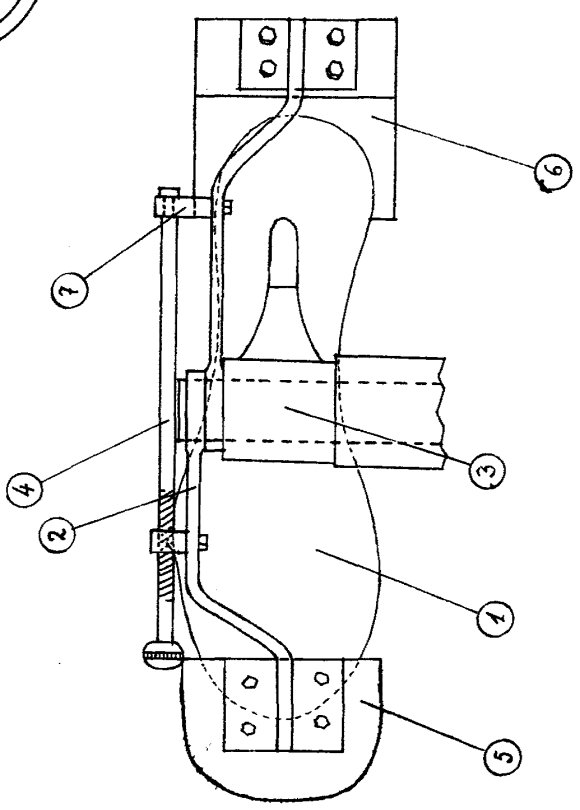
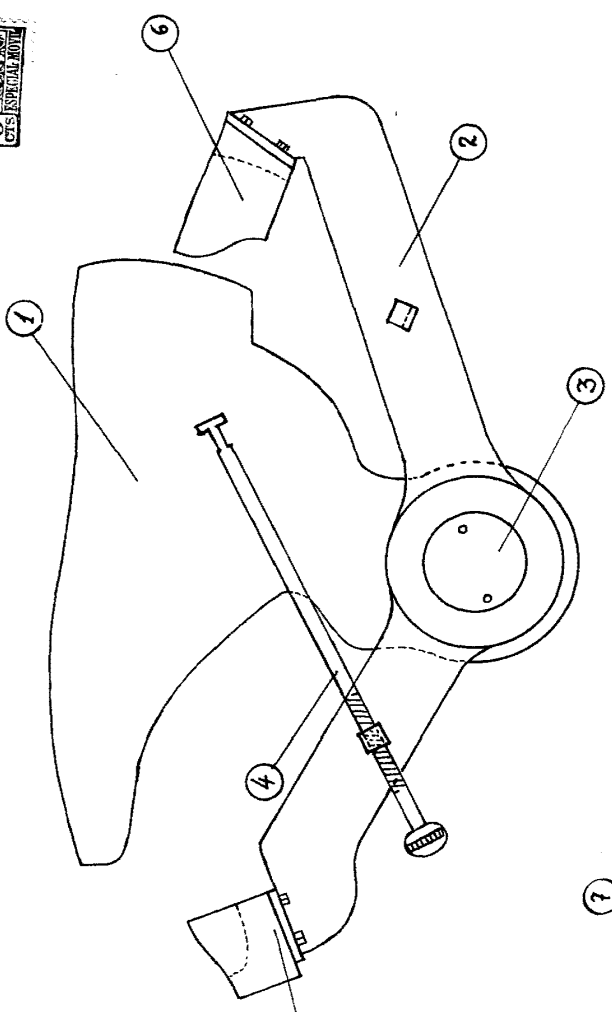
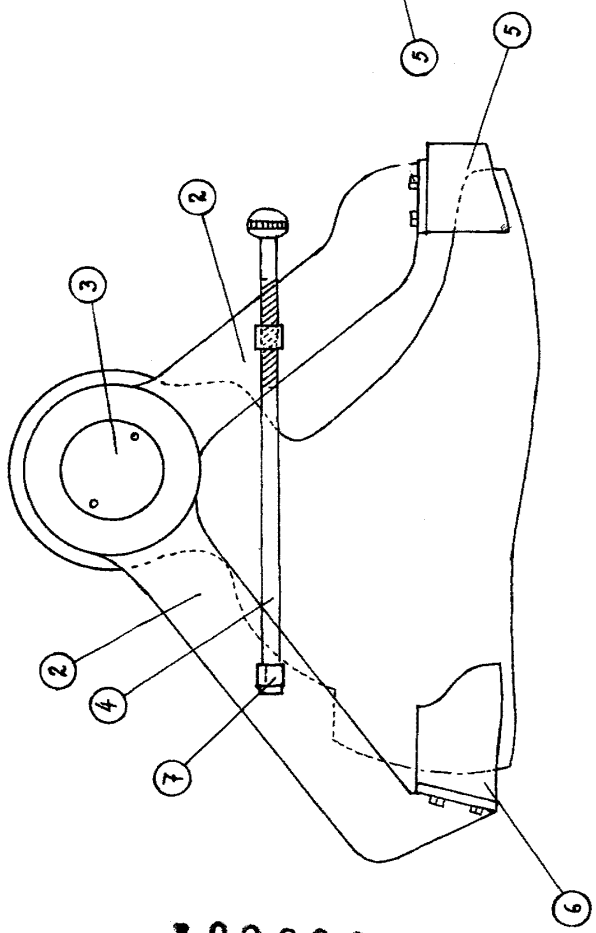
MADRID 15 SEPTIEMBRE 1952

PERAL Y GOMIS S.L.

P.P. MADRID 15 SEPTIEMBRE 1952

P.P.

A handwritten signature in cursive script, possibly reading "Gomis".



MADRID, 15 DICIEMBRE 1952
 PERAL Y GOMIS S.L.
 P.P. EMILIO GILLLI, SERVENT
 P.P. *[Signature]*

206801