

20 67 79

Int. A < B

21.0



MEMORIA DESCRIPTIVA

=====

Correspondiente a la solicitud de registro de Modelo de Utilidad que, por veinte años, se solicita para todo el territorio nacional, a favor de Don Antonio DE RAMON PASCUAL de nacionalidad española, residente en Madrid, Camino de los Vinateros núm. 108, - - - - -

p o r

"NUEVA PATA PARA MUEBLES"

El Modelo de Utilidad a que se refiere la presente Memoria, se destina a garantizar la explotación y la propiedad exclusivas, en todo el territorio nacional, de una nueva pata para muebles.

5

La pata que vamos a describir está especialmente concebida para ser utilizada particularmente en mesas cuyos ta-

206779

21.0



bleros tienen las esquinas redondeadas.

10 Es de sobra conocida la gran dificultad que se presenta al cantar los tableros chapados con plástico laminar dotados de esquinas en canto vivo. Para evitarlo, el constructor de muebles recurre a redondear las esquinas de los tableros y así puede chapar los cantos con una pieza que se curva y que suprime la junta o unión de esquina que hoy presenta tanta dificultad y que es por donde siempre se
15 inicia el despegado de la protección.

Estas formas redondeadas de las esquinas están en desacuerdo con las tradicionales patas tubulares de sección cuadrada o rectangular, tanto por menos como lo están con las patas completamente cilíndricas.

20 La nueva pata según el Modelo es también tubular pero su sección no es completamente cuadrada sino que tiene redondeada una de sus aristas, precisamente la que resultará al exterior del mueble en el montaje.

De esta manera se obtiene una correlación entre las formas del tablero y de las patas, que ahora armonizan suprimiendo las esquinas y aristas visibles. Por otra parte, la sección se ve ligeramente reducida y ello es beneficioso tanto para el embalaje como para el almacenaje de las patas antes de montar.

30 Para mejor comprensión del objeto y sólo a título de ejemplo, se adjunta una hoja de planos en la que:

La fig. 1ª, representa una vista en perspectiva de la nueva pata según el Modelo.

35 La fig. 2ª, representa la vista en planta de su sección transversal.

La fig. 3ª, representa la vista lateral en alzado, par-

2067/9

21 OCT



cialmente seccionada, del complemento inferior de la pata.

La fig. 4a, representa la vista superior en planta del complemento ilustrado en la fig. 3a.

40 Con referencia a las citadas ilustraciones podemos ver que la pata según el Modelo está esencialmente constituida por un elemento tubular -1- de la longitud apropiada, cuya sección es preferiblemente la de un cuadrado en el que una de sus esquinas, la recayente al exterior en el montaje, -

45 está redondeada con amplio radio -2-. Según puede apreciarse sobre la fig. 2a, el valor de este radio es superior al de la mitad de la anchura de la cara opuesta.

El citado elemento tubular -1-, en la parte superior de la esquina contraria a la que está redondeada -2-, lleva -

50 realizado un agujero -3- colaborante con los medios de fijación de la pata al mueble.

La extremidad inferior del aludido elemento tubular -1- lleva acoplado por ajuste sencillo un remate -4- de material plástico que posee una zona -4a- que entra en el tubo y otra zona -4b- de mayor dimensión contra la que asienta el borde del citado tubo. Este remate inferior -4- lleva -

55 incorporado un casquillo metálico roscado -5- en el que se monta un tornillo de regulación -6- dotado de una amplia cabeza -7- de poco espesor destinada a asentar sobre el

60 suelo.

Según puede apreciarse en las figs. 3a y 4a, las formas periféricas de las zonas -4a- y -4b- del remate inferior -4- son copia de las formas interiores y exteriores del elemento tubular -1-, por lo que estarán dotadas de la correspondiente esquina redondeada.

65

La pata descrita, además de conseguir la correlación de

4
206779

21.0



70 formas con los tableros de esquinas redondeadas, posee la ventaja de presentar una superficie roma que evita toda posibilidad de producir daños por golpes o arañazos, tal y como ocurre con las aristas vivas que presentan las actuales patas tubulares de secciones cuadrada o rectangular.

75 Son variables las circunstancias de tamaño, forma y material particularmente referidas a cada uno de los elementos que integran el conjunto, en el que podrá ser variado todo aquello que no suponga una alteración de la esencialidad del objeto expuesto en la pasada descripción, la cual deberá ser considerada en su más amplio sentido y no como una limitación de posibilidades de realización.

80

N O T A

EN RESUMEN: El Modelo de Utilidad que, por veinte años se solicita para todo el territorio nacional, ha de recaer sobre las siguientes reivindicaciones:

85 1a.- "NUEVA PATA PARA MUEBLES", en especial para muebles metálicos, caracterizada por el hecho de estar constituida por un elemento tubular de longitud apropiada, cuya sección es preferiblemente la de un cuadrado en el que una de sus esquinas, la recayente al exterior en el montaje, está redondeada con un amplio radio cuyo valor es superior al de la mitad de la anchura de la cara opuesta.

90

2a.- "NUEVA PATA PARA MUEBLES", según la reivindicación la, caracterizada por el hecho de que, en la parte superior de la esquina contraria a la que está redondeada, lleva realizado un agujero colaborante con los medios de fijación de la pata al mueble.

95

3a.- Por último, se reivindica como objeto sobre el -



que ha de recaer el Modelo de Utilidad que, por veinte años, se solicita para todo el territorio nacional, - - -

p o r

100

"NUEVA PATA PARA MUEBLES"

Todo conforme queda expresado en la presente Memoria descriptiva, que consta de cinco páginas, escritas a máquina por una sola cara, y dibujos que se acompañan.

105

Madrid, 21 de Octubre de 1.974

P.A.,
ANTONIO ARIGOA
P. P.

[Handwritten signature: Juan Guerrero]

Firmado: JUAN GUERRERO

206770

21 OCT

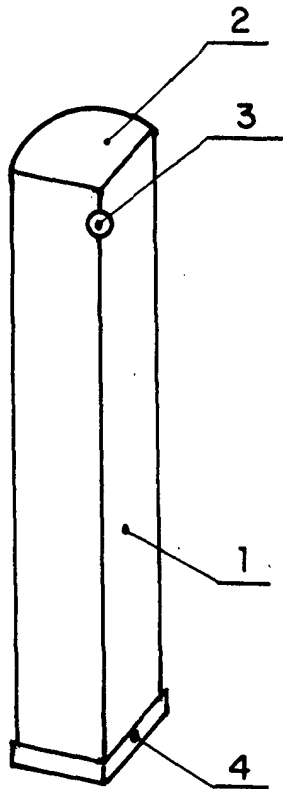


Fig. 1

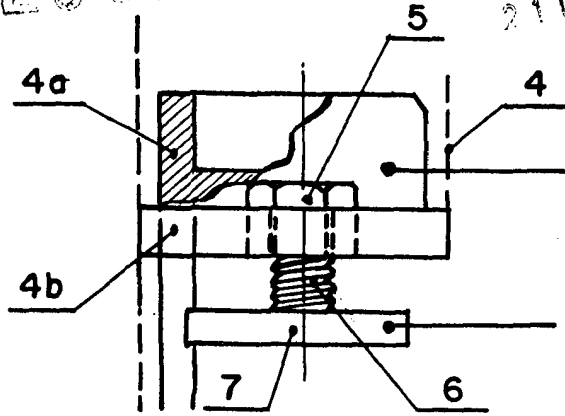


Fig. 3

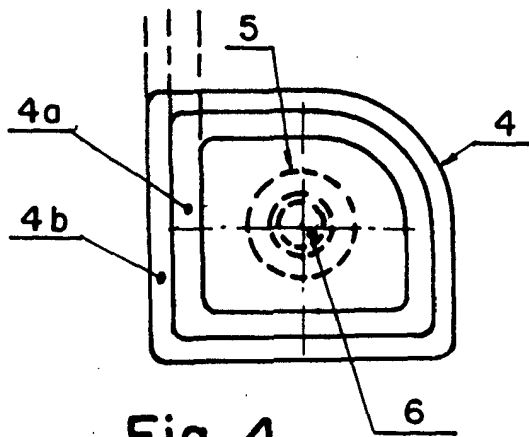


Fig. 4

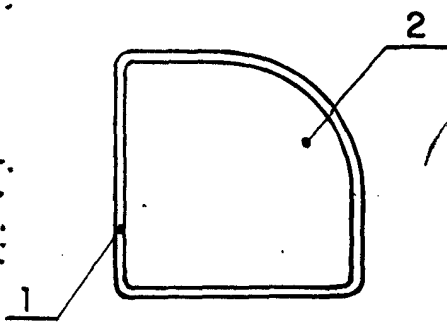


Fig. 2

Madrid a 21 OCT. 1974
P.A.

Antonio de Ramon Pascual

ESCALA VARIABLE