

~~XXXXXXXXXX~~ F. E. 7-6-1976

Cl. A4JC



1974

206457

MODELO DE UTILIDAD
por 20 años

a favor de D. ROBERTO SONT HEILBRUNER, de nacionalidad Española, residente en Barcelona y domiciliado en la calle Borrell, nº 62, - - - - - por: "ASA PARA CARTERAS, MALETAS Y SIMILARES".-----

MEMORIA DESCRIPTIVA

Son varias las cualidades y condiciones que la buena asa para carteras, maletas y similares debe reunir. Por no citar más que las principales diremos, que un asa debe ser ante todo segura y estética, debe tener una forma funcional adecuada al uso que la aguarda y por tanto debe adaptarse fácilmente a la forma de los dedos, sin presentar relieves o cantos agudos, que puedan lastimarlos bajo la acción de pesos importantes como pueden corresponder a maleta cargada. Finalmente, pero no en último lugar, un asa debe ser fácilmente montable y desmontable, tanto a sus soportes y tanto como éstos soportes deben serlo a la cara o pared de la maleta o maletín correspondiente.

El presente Modelo de Utilidad, que en lo que tiene de esencial se describe en ésta memoria, se refiere a un asa para carteras, maletas y similares,



1974

que se caracteriza por haber logrado reunir de forma óptima, todos los requerimientos asociados con la buena asa.

20. Fundamentalmente, el asa objeto de la presente invención, se caracteriza porque las piezas laterales de la misma en su parte inferior, se alojan en el interior de sendas piezas en U, las cuales a su vez son la funda estética de otras piezas menores de perfil plano, doblado asimismo en U y dotadas de los correspondientes orificios en su alma central, destinados a pasar los tornillos o clavos que la sujetan a la pared de la cartera o maleta, efectuándose la fijación de ésta pieza o alma a su funda y al extremo inferior de la correspondiente parte lateral del asa, mediante un pasador que las atraviesa lateralmente, a cuyo efecto las tres piezas disponen de los correspondientes orificios de paso, disponiendo la parte central del asa que generalmente vá forrada con la piel o material que a su vez reviste o forra la cartera o maleta, dispone en su parte superior externa o frontal de un carril o tapeta frontal en virtud de la adecuada combinación de pivotes orificios sirviendo la citada tapeta de protección generalmente no forrada.
- 30.
- 35.
40. Para mejor comprensión de cuanto antedede, y sin que ello signifique restricción alguna a la generalidad de aplicaciones posibles, del modelo que nos ocupa, en las figuras adjuntas y en todo lo que sigue, nos vamos a referir a un ejemplo concreto de realización práctica del mismo.
- 45.

En la figura 1ª se observa en posición de pre-montaje, todas las piezas que integran el asa en cuestión.

La figura 2ª representa vista en planta por



1974

debajo y en sección lateral, la pieza funda del alma
50. de sujeción.

La figura 3ª representa en vista frontal y
alzado la indicada pieza alma o de sujeción a la pared
de la maleta.

Según se observa en dichas figuras, el asa -1-,
55. dispone de un cuerpo central -2-, dotado de un carril, -3-
con orificios -4- aptos para la entrada de los pivotes
-6- dispuestos en la tapeta -5- de remate o cierre fron-
tal. Las partes laterales del asa -1-, disponen en su par-
te inferior de los orificios -8-. Estas partes se intro-
60. ducen en el interior de la pieza funda -10- en forma
de U, en cuyos brazos existen también los orificios -11-
y que sirve para disimular la pieza -12-, o alma, que en
virtud de sus orificios -14- permite la fijación mediante
tornillos, remaches u otro sistema, a la pared de la car-
65. tera o maleta correspondiente y que en sus ramas late-
rales dispone de los orificios -13- de modo que al dis-
poner la pieza -10- sobre la pieza -12- e introducirlos
en el extremo correspondiente en el asa -1- quedando en-
carados los respectivos orificios -13-, -11-, y -8-, de
70. modo que sea factible efectuar la fijación, por intro-
ducción del pasador -9- a través de los mismos. La pieza
funda -10-, dispone naturalmente de los huecos o canales
-15- aptos para la introducción de las ramas de la pieza
alma -12-.

75. No alterarán la esencialidad del presente Modelo
de Utilidad, todas aquellas modificaciones de carácter
secundario, como son formas y dimensiones generales, deta-
lles accesorios de construcción o de acabado, materiales
empleados en su fabricación, ni en general cuantas no su-
80. pongan variación profunda y sustancial del objeto princi-



pal descrito, que se resume en las siguientes,

REIVINDICACIONES:

1ª - Asa para carteras, maletas y similares, que esencialmente se caracteriza porque las piezas laterales de la misma, en su parte inferior, se alojan en el interior de sendas piezas en U, las cuales a su vez son la funda estética de otras piezas menores de perfil plano, doblado asimismo en U y dotadas de los correspondientes orificios en su alma central, destinados a pasar los tornillos o clavos que la sujetan a la pared de la cartera o maleta, efectuándose la fijación de ésta pieza o alma a su funda y al extremo inferior de la correspondiente parte lateral del asa, mediante un pasador que las atraviesa lateralmente, a cuyo efecto las tres piezas disponen de los correspondientes orificios de paso, disponiendo la parte central del asa que generalmente vá forrada con la piel o material que a su vez reviste o forma la cartera o maleta, dispone en su parte superior o frontal de un carril o tapeta frontal en virtud de la adecuada combinación de pivotes orificios sirviendo la citada tapeta de protección generalmente no forrada.

2ª - "ASA PARA CARTERAS, MALETAS O SIMILARES",

105. Todo tal y como queda descrito, reivindicado y representado en los dibujos adjuntos.,

Consta la presente memoria de cinco hojas



foliadas escritas a máquina por una sola de sus ca-
ras.

llo.

Madrid, a 9 de octubre de 1.974.-

P.A.

Javier Rina Cea
P. P.



OCT. 1974

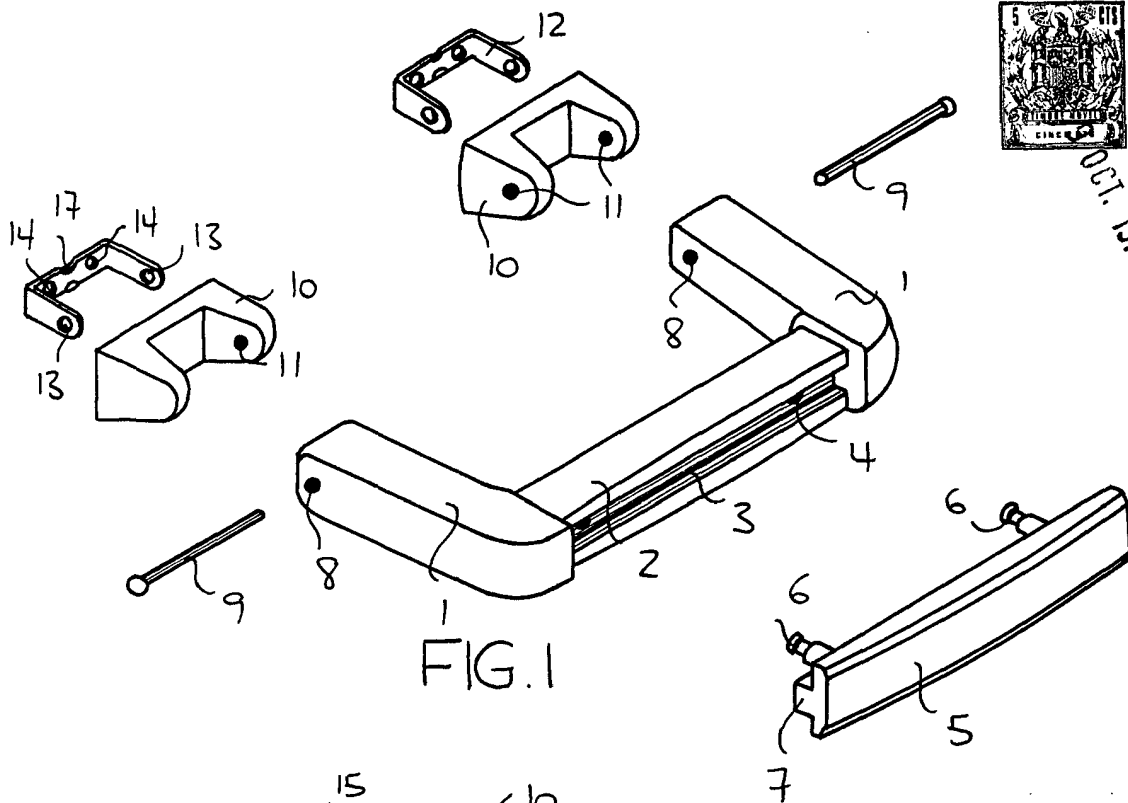


FIG. 1

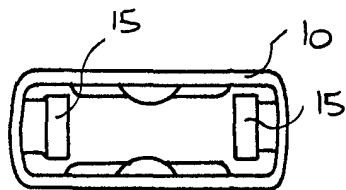


FIG. 2

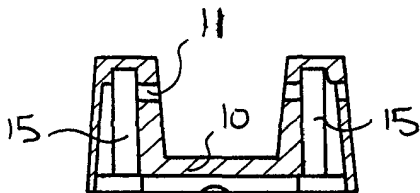
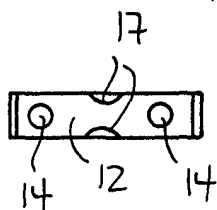
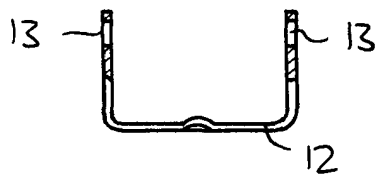


FIG. 3



19 OCT. 1974

Javier Pina Cos

D. B.

ESCALA VARIABLE