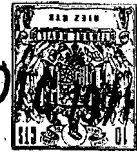


18 D



206413

Int. Cl.:	B 62 B
	E 04 H

memoria descriptiva

CLASE DE REGISTRO

Un Modelo de Utilidad, por veinte años en España.

NOMBRE Y NACIONALIDAD DEL SOLICITANTE

D. Manuel Cruz Dueñas.
- español -

RESIDENCIA Y DOMICILIO

Madrid, 27.
Buen Gobernador, 8

OBJETO

"Nuevo tipo de vivienda transportable".



1 El presente Modelo de Utilidad, se refiere a un
nuevo tipo de vivienda transportable, mediante el cual se con-
sigue una auténtica vivienda de campo, plegable y transporta-
ble, con casi todas las comodidades de una casa, de un costo
5 parecido al de una tienda de campaña con sus complementos, y
que hace posible que puedan disfrutar del campo personas que
hasta ahora no lo hacían, y que sea posible viajar y disfrutar
de las vacaciones la familia completa, incluso algún anciano
y niños, lo que le dá un alcance realmente social.

10 Tiene, la vivienda transportable establecida de
acuerdo con lo que se reivindica, ventajas importantes respec-
to a las conocidas Carabanas ó Roulot y a las tiendas de cam-
paña; respecto a las primeras:

15 - Se puede llevar remolcada por el coché mas pe-
queño que exista, por su gran diferencia de peso y volúmen,
con lo que resulta mas económica.

- Cuando no se la emplea, se guarda con mayor fa-
cilidad y economía, por sus menores peso y volúmen.

20 - Su adquisición es asequible a las familias mo-
destas, con lo que éstas pueden disfrutar del campo como las
demás, por lo que es eminentemente sociable.

Respecto a las ventajosas diferencias con las
Tiendas de Campaña, son las siguientes:

25 - No se duerme en el suelo, y al estar los dor-
mitorios a unos 70 cm., del mismo, si llueve no hay inundación.

- No hace falta que el suelo esté plano, pues
sus patas soportes son regulables de altura y se ajustan al
terreno.

30 - Si se ha de utilizar para acampar una sola no-

200413



- 2 -

1 che, pueden armarse solo los dormitorios, lo que se hace en
menos de cinco minutos, ya que éstos y la parte utilizada co-
mo comedor, son dos cuerpos distintos que se unen mediante
cremallera o enganches.

5 - Todo el conjunto se arma en un tiempo notable-
riamente inferior, al que se requiere para una tienda de cam-
paña de igual número de plazas (puede calcularse en unos quin-
ce minutos, incluida la mesa con los asientos y las camas):

10 - Todo va alojado en el remolque, de forma que
al acampar, se puede usar inmediatamente.

15 - El remolque es soporte de los dormitorios, y
además es donde va alojada la cocina, la bombona de gas, la
vajilla y el equipaje con maletas incluidas, es decir, prác-
ticamente todo lo que puede hacer falta para acampar al aire
libre.

20 - Los dormitorios van equipados con colchones
de goma-espuma, y se arman con sábanas y mantas como una ca-
ma normal, lo que hace que su uso sea cómodo hasta para perso-
nas ancianas.

25 - Por ir todo acoplado en el remolque, se pres-
ciende de los sacos de dormir, de las literas, de las colcho-
netas inchables, de los soportes de la tienda, de la cocina
y sus complementos, de sillas, de mesa, de despensa, etc.

30 - La vivienda la puede armar cualquier persona
inexperta, y la tienda de campaña requiere por lo menos dos
personas con experiencia.

- Los materiales de revestimiento pueden ser
muchos mas seguros contra las inclemencias del tiempo, al
ser mas gruesos y consistentes, pues no importan unos quilos

1 de mas encima del remolque, a diferencia de la tienda que han de ser muy delgados.

Esencialmente la disposición que materializa las reivindicaciones que se establecen, está constituida por un remolque, en el que van montadas dos partes distintas, que pueden unirse por cremallera o enganches; la que constituye los dormitorios y la utilizada como comedor.

El remolque es un cuerpo paralelepípedo rectangular, con dos ruedas, enganche a cualquier vehículo tractor y apoyos anterior y posterior. Lateralmente se prolonga, una vez a un lado y dos al otro, por abatimientos abisagrados, en los soportes de otras tantas colchonetas adyacentes, dispuestos sobre apoyos articulados, y regulables, fijos o desmontables; yendo montadas, a uno y otro lado de la primera y cuarta camas, varillas que soportan la cubierta tienda el conjunto, y entre la segunda y tercera camas, otras varillas regulables que sostienen, alzan y regulan la posición de la parte central de esa cubierta.

Sobre el remolque, va dispuesta la mesa, y a uno y otro lado de ambos, abisagrados, soportes de los asientos, los cuales, con aquellos y con apoyos exteriores dispuestos al efecto, constituyen estructuras triangulares, que armadas presentan los asientos horizontales en posición adecuada, a uno y otro lado de la mesa.

El cuerpo del remolque, presenta una puerta anterior, con abisagramiento inferior, y dos posteriores iguales, articuladas lateralmente, una de ellas portadora de una cocina. Además de esta última, el remolque aloja: una vaji- lla, una bombona de gas, equipajes y cuanto sea indispensable

1

5

10

15

20

25

30

para poder acampar al aire libre.

El conjunto tienda-vivienda sobre remolque, presenta además otros detalles, como ganchos para fijar la cubierta y asas para manejarla; disposición de enganche al tractor, pilotos que le corresponden como vehículo, etc. etc.

Es decir, dentro de las reivindicaciones que se establecen, pueden fabricarse tiendas-viviendas sobre remolques, de las formas, tamaños y materiales que se juzguen adecuados, para la aplicación concreta de que se trate, sin que tales variaciones, así como las que puedan introducirse en detalles de su presentación y organización, afecten a la esencialidad reivindicada, por lo que las disposiciones que se fabriquen, dentro de la idea general reseñada, con cualquiera de esas modificaciones, no serán sino variantes, igualmente comprendidas y protegidas por el presente registro.

En esta idea, las adjuntas figuras corresponden únicamente a una forma de ejecución, sin carácter alguno limitativo, que se presenta a título de ejemplo de realización, para concretar cuanto se dice en esta memoria descriptiva.

La fig. 1 presenta la vista en alzado por la parte anterior de una tienda-vivienda remolque, con aquella plegada.

La fig. 2 corresponde, a la vista lateral de la misma, estabilizada sobre sus apoyos.

La fig. 3, muestra la vista posterior, en alzado, de dicha tienda, con ésta y las camas plegadas.

La fig. 4, se refiere a la proyección en planta, parcialmente seccionada, vista por la parte superior.

206413



- 5 -

1 La fig. 5 ilustra la vista en perspectiva del remolque y elementos directamente montados en él.

La fig. 6, es un detalle de la disposición para dar forma y sujetar la cubierta.

5 La fig. 7, presenta en alzado la vista lateral del remolque con la tienda montada.

La fig. 8, es la vista, desde la parte posterior del remolque, de la tienda montada.

10 La fig. 9, representa el alzado posterior del remolque, de modo análogo que la fig. 3, dejando ver la disposición de la mesa y asientos armados.

Las figs. 10, 12, 13 indican la disposición de la mesa, respectivamente en alzado y plegada, en proyección en planta desplegada, y también en planta plegada.

15 La fig. 11 en alzado y la 14 en planta, se refieren al enganche; la 13 es la sección que se indica en A-A sobre la 11, e inversamente la 11 es la sección B-B señalada sobre la 14.

20 Con referencia a dichas figuras y a los números que sobre ellas designan las partes y detalles de los elementos representados, que interesan a los fines de esta memoria, la descripción de los mismos es como sigue:

25 En el remolque con tienda y camas plegadas, figs. 1 á 3, hay que considerar: las ruedas 1; el soporte y mando giratorio 2, para enganche y desenganche; el remolque propiamente dicho 3, que se detalla en las figs. 4 y 5; los cuatro ganchos 4, que fijan la cubierta; las asas 5 de esta última; la cubierta 6 de altura regulable, que cubre todo el sistema de tienda-vivienda plegado y remolque, que puede ser

30

206413

18 D



- 6 -

1 metálica, de plástico, de lona, etc.; la puerta delantera 7; el sistema 8 de enganche, que se detalla después en las figs. 11 y 14; los pilotos posteriores 9; los apoyos 10; la puerta 7 abatida como se indica en 11, y los apoyos anteriores 12.

5 En el remolque con tienda y camas plegadas (fig. 3), hay que considerar, además: las cuatro bisagras 15, y las dos bisagras grandes 20, también para plegar las camas; las colchonetas 16, 17, 18 y 19, situadas debajo de la cubierta 6; la mesa plegada 14, según se detalla después en las
10 figs. 9-10 y 12-13; las puertas giratorias 22 y 13, portadora ésta de una cocina; y las bisagras 21 de las puertas.

15 En el remolque representado separadamente en las figuras 4 y 5, además de los elementos y detalles ya descritos, se indican: la cocina 23; la mesa 24; las chapas 25 y 26, de sujeción del enganche 8; y la disposición relativa de elementos que se aprecia en dicha figura.

20 En la fig. 7 del remolque con la tienda montada, como detalles complementarios hay que señalar: la cubierta 28, de la tienda-vivienda; las varillas giratorias 27, destinadas a dar forma y sujetar la cubierta; el sistema regulable 30, destinado a tensar la repetida cubierta; y los soportes graduables 31, para adaptación a las irregularidades del terreno, cuyos soportes pueden ser fijos o desmontables, apreciándose en la fig. 8 su aplicación, al montar el
25 conjunto. En 29 (fig. 7) se indica la situación de los detalles representados en la fig. 6.

30 Por lo que a la descripción de la mesa se refiere, figs. 9, 10, 12 y 13, el tablero 14 de la misma presenta, a uno y otro lado, las bisagras 35 de las patas 32, y

206413

18 D



- 7 -

1 los asientos 34 tienen las bisagras 36 y las varillas 33, para ponerles horizontales. Como se ha indicado, la mesa plegada, con sus patas y asientos, va alojada en el remolque 3.

5 Finalmente, figs. 11 y 14, en el gancho hay que considerar: la rótula 38, montada en el soporte 37 del vehículo de arrastre y alojada en el sistema de enganche 8, el soporte 39 para dicha rótula, la horquilla 40, el pasador 41, su soporte 42 y los ejes de giro 43 y 44.

10 En la primera de las citadas figuras, se presenta el enganche cerrado o enganchado, y en la segunda, abierto o desenganchado. El llamado soporte 42, es el mando giratorio para enganche y desenganche.

15 Aunque por la sencillez de la disposición y montaje descritos, fácilmente se comprende su utilización, para concretar mejor las ideas, con referencia a la fig. 8, indicaremos como se realiza el plegado de la tienda sobre el remolque 3: se pliega la colchoneta 18 sobre la 19, mediante las bisagras 15, la 17 sobre la 16 y plegadas ambas se colocan sobre las primeras, mediante las bisagras 20, quedando el conjunto sobre el remolque como se indica en la fig. 3. El desplegado o montaje es naturalmente inverso. La tienda 28 se arma con las varillas 27 y dispositivos de regulación 30, sujetándola previamente en sus enganches dispuestos al efecto.

25

N O T A

30 El presente modelo de utilidad, comprende las siguientes reivindicaciones:

206413



- 8 -

1 1.- Nuevo tipo de vivienda transportable, caracterizado porque la tienda constituye la vivienda, con los elementos que forman la parte destinada a dormitorio, y la utilizable como comedor, forman un conjunto unitario montado, articulado y armado sobre un remolque paralelepípedo rectangular, de dos ruedas, como base para el desplegado y soporte para el transporte del conjunto recogido mediante los correspondientes abisagrados y uniones.

10 2.- Nuevo tipo de vivienda transportable, según la reivindicación anterior, caracterizado porque el cuerpo del remolque se prolonga lateralmente, una vez a un lado y dos al otro por abatimientos abisagrados, en los soportes de otras tantas colchonetas adyacentes, dispuestas sobre apoyos articulados y regulables, fijos o desmontables; yendo montadas, a uno y otro lado de la primera y cuarta cama, varillas que soportan la cubierta-tienda del conjunto, y entre la segunda y tercera camas, otras varillas regulables que sostienen, alzan y regulan la posición de la parte central de esa cubierta.

20 3.- Nuevo tipo de vivienda transportable, según las reivindicaciones anteriores, caracterizado porque sobre el remolque, va dispuesta la mesa, y a uno y otro lado de ambos, abisagrados, soportes de los asientos, los cuales, con aquellos y con apoyos exteriores dispuestos al efecto, constituyen estructuras triangulares, que armadas presentan los asientos horizontales en posición adecuada, a uno y otro lado de la mesa.

25 4.- Nuevo tipo de vivienda transportable, según las reivindicaciones anteriores, caracterizado porque el

30

230-13

18 DIC



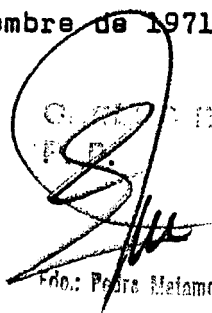
- 9 -

1 cuerpo del remolque, presenta una puerta anterior, con abisa-
gramientos inferiores, dos puertas posteriores iguales, arti-
culadas lateralmente, una de ellas portadora de una cocina; y
5 además de esta 'última, el remolque aloja la vajilla, enseres
y equipajes indispensables para acampar al aire libre, y está
dotado de enganche y apoyos anterior y posterior.

5.- Nuevo tipo de vivienda transportable, según
las reivindicaciones anteriores, caracterizado porque el en-
ganche está constituido por la pieza que abarca la rótula,
10 dispuesta en el soporte del vehículo, cuya pieza va montada
en una horquilla, que forma el extremo de un brazo curvo de una
palanca acodada, que tiene su eje de giro en el cuerpo del en-
ganche, y que una vez efectuado éste se fija por un pasador.

15 6.- "Nuevo tipo de vivienda transportable".
Según se describe y reivindica en la presente
memoria descriptiva, ilustrada en los planos adjuntos, la cual
consta de nueve hojas foliadas y escritas a máquina por una
sola de sus caras.

20 Madrid, a 18 de diciembre de 1971.


Edo.: Pedro Metamoron

25

30

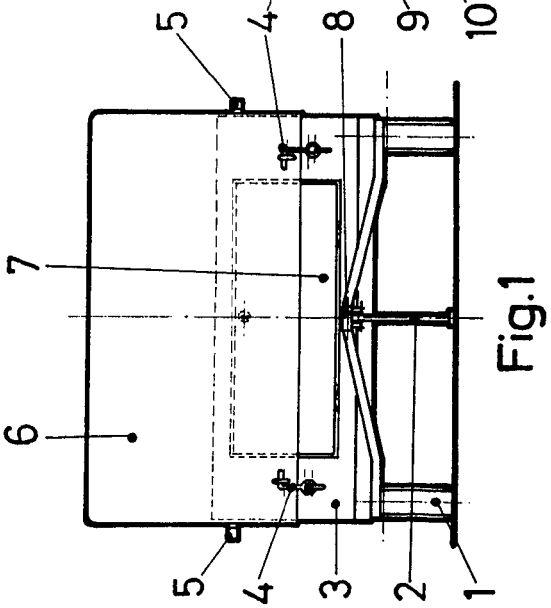


Fig.1

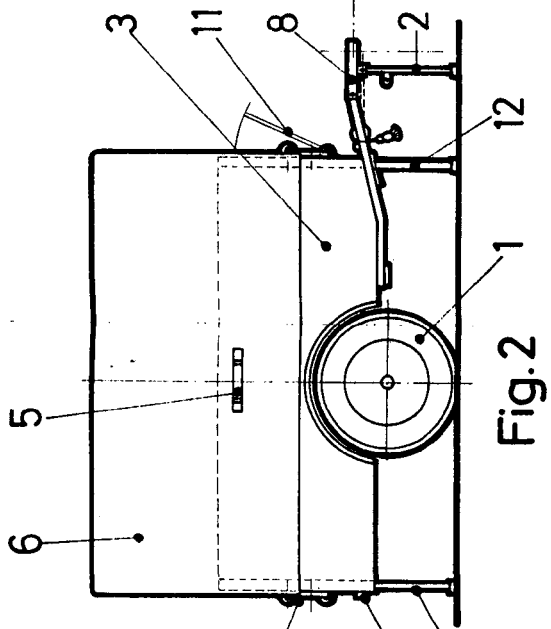


Fig.2

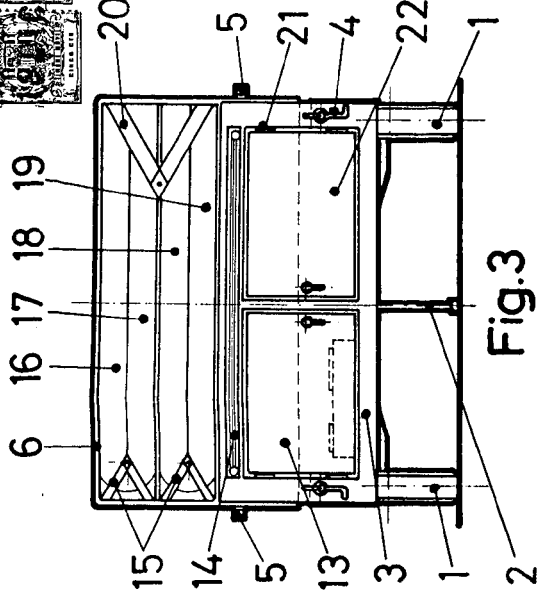


Fig.3

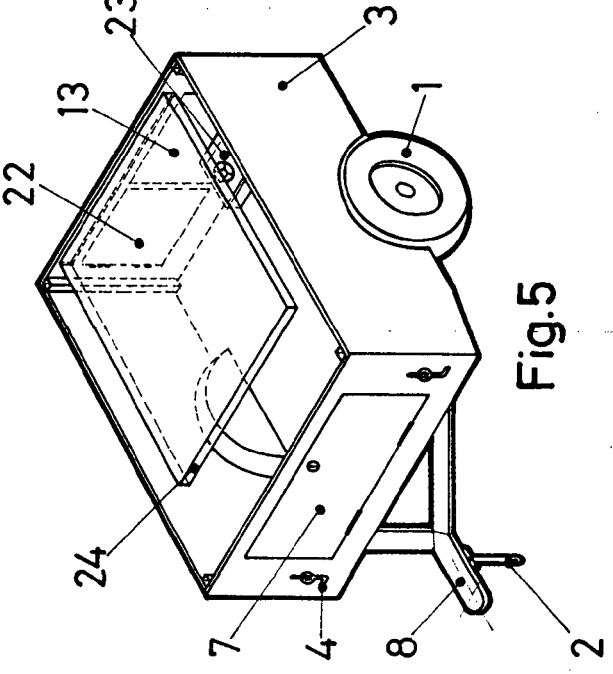


Fig.5

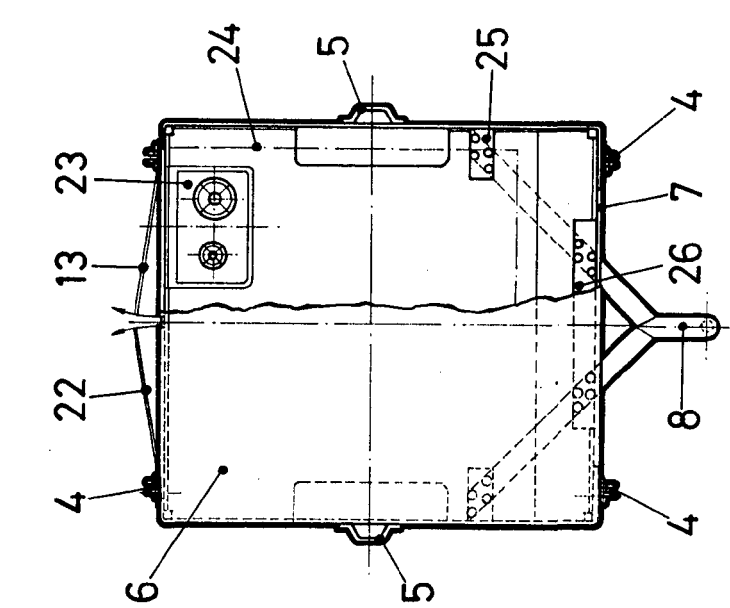


Fig.4

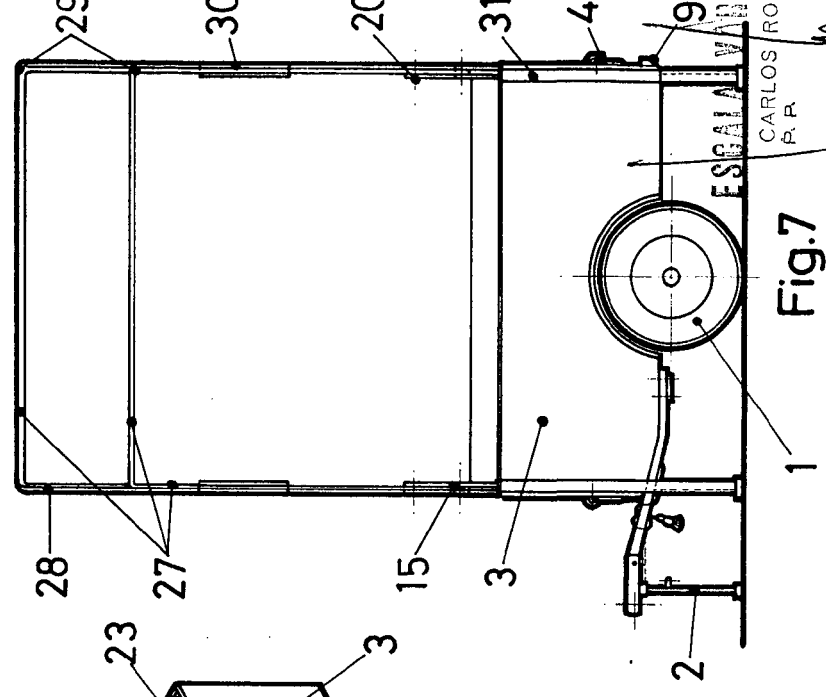


Fig.7

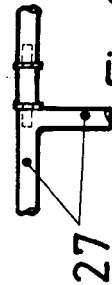
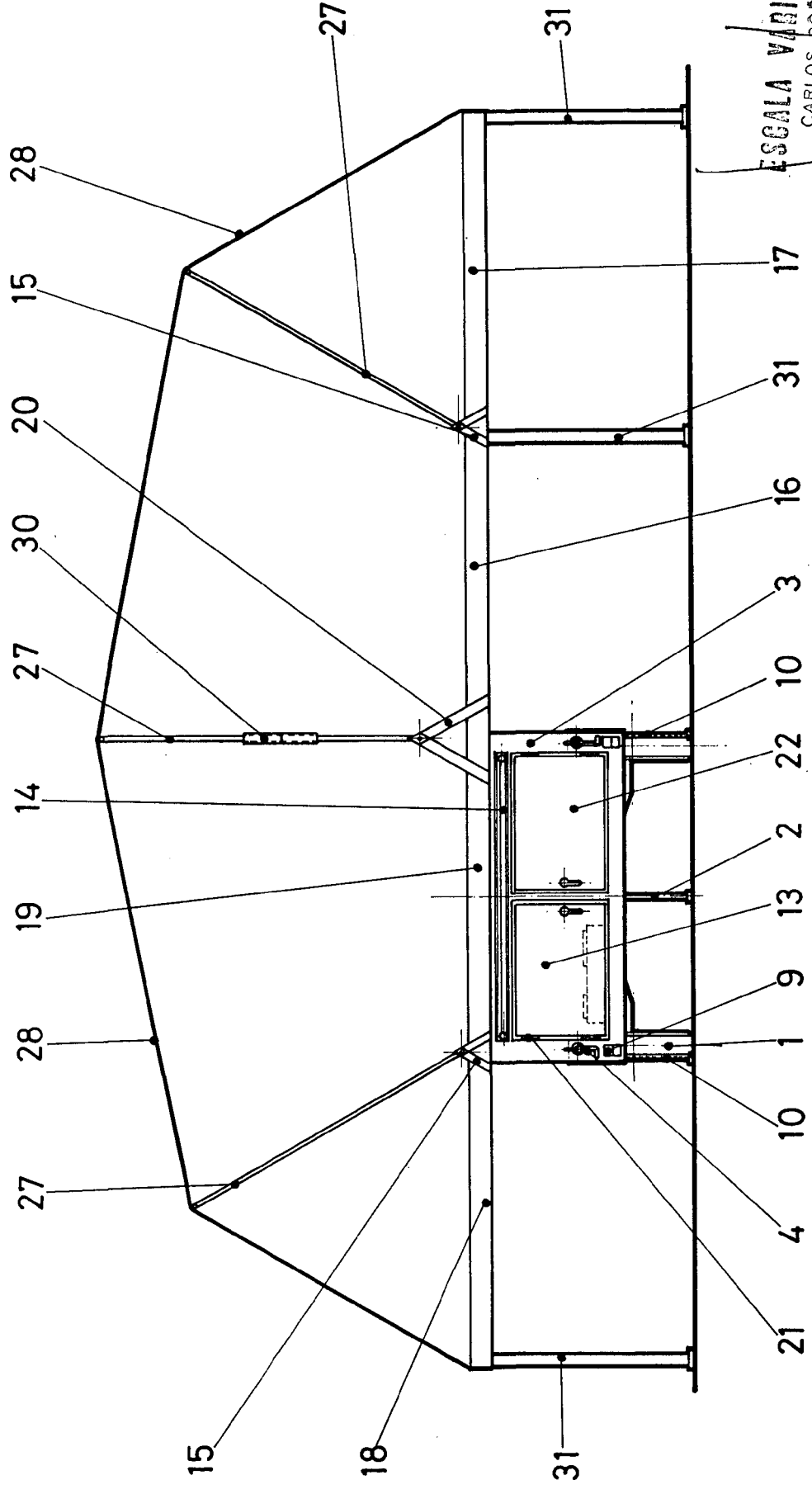


Fig.6

ESCALA VARIABLE
CARLOS ROEB
P.R.



901-3



ESCALA VARIABLE
CARLOS ROEB
P. R.

Fdo.: Francisco del Noe

Fig.8

406/90h



20071

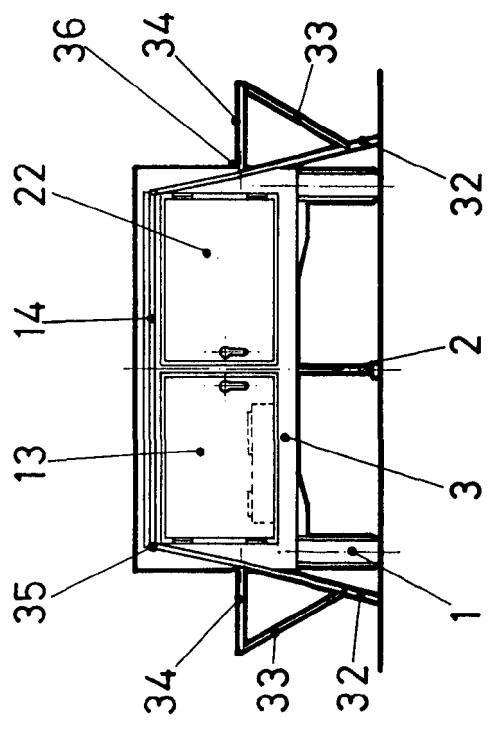


Fig.9

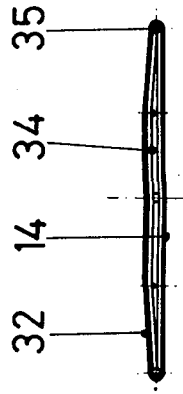


Fig.10

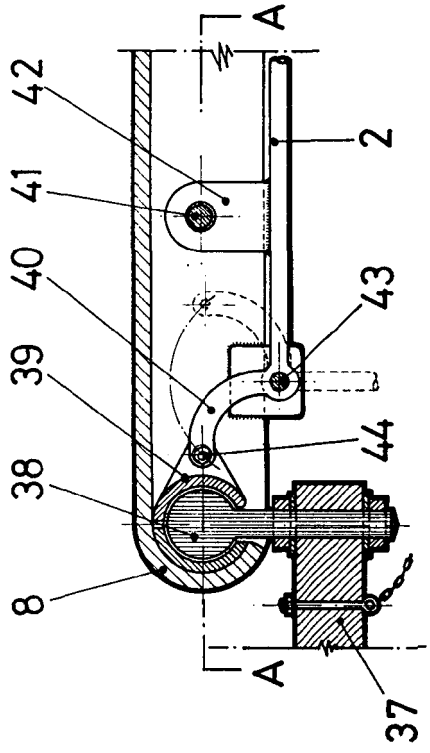


Fig.11

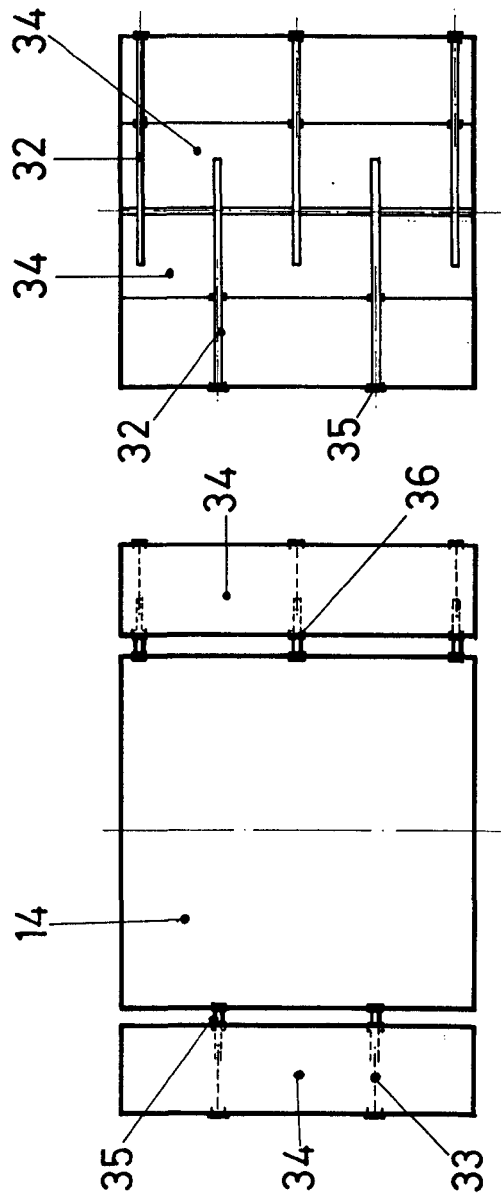


Fig.12

Fig.13

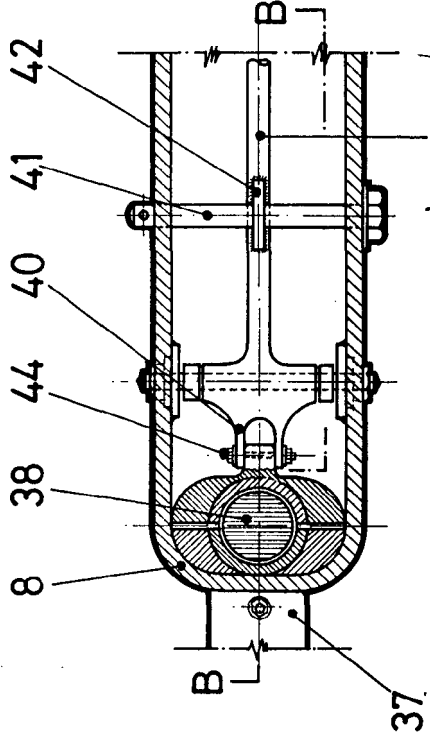


Fig.14

ESCALA VERTICAL
CARLOS FOEB
P.P.