



119
206404

206404

MEMORIA DESCRIPTIVA

que se acompaña a la solicitud de registro de

PATENTE de INVENCION

a favor de

Don JORGE ARTAJO JIMÉNEZ, Av. de José Antonio 76, MADRID,

por

"Sistema de Comederos ampliables con elementos des-
montables, para Aves de corral"

=====

La presente Patente de Invención se refiere a un Sistema de Comederos ampliables a voluntad, con elementos desmontables y acoplables según necesidad.

5 Un problema que se presenta al Avicultor, es el gran número de comederos que tiene que utilizar para mantener debidamente a las aves en sus distintas edades, ya que los construidos hasta ahora, únicamente son los apropiados para cada edad, no pudiendo aprovecharse el material de los mismos para las distintas
10 edades y según los vayan necesitando las aves a medida de su desarrollo. -



206404

+ 2 +

Cuando el polluelo empieza a picotear en sus primeros días, necesita un comedero especial de dimensiones reducidas y, a medida que va desarrollándose, es necesario ir aumentando el tamaño del comedero, siendo, según ha enseñado la práctica, un total de 4 o 5, como mínimo, los necesarios para que el ave tome sus alimentos de una manera fácil y sin causar ningún desperdicio.

El presente sistema que se solicita patentar tiene por objeto poner al propio avicultor en condiciones de componer por sí mismo los distintos comederos, según vayan desarrollándose sus aves, aprovechando sucesivamente el material que se venía usando anteriormente, por un sencillo acoplamiento de pestañas, por medio de tornillos y tuercas, entre sí, disponiendo, así, las aves siempre del comedero apropiado a su tamaño. Al objeto sirven unos elementos básicos, actualmente tres pero cuyo número podrá variar, según se verá por la descripción específica que sigue más adelante, y pudiendo, asimismo, variar las medidas de tales elementos, según los comederos estén destinados para gallinas, patos, gansos, ocas o pavos, sin que, por ello, se traspase el límite de la idea esencial del invento que reside precisamente en la facultad de poder acoplar de muchas maneras estos elementos básicos y componer así, el comedero adecuado para cada caso particular.



206404

+ 3 +

En los dibujos adjuntos se ha representado a título ilustrativo pero de modo alguno limitativo, ya que, como queda dicho, podrán variar en detalles que no afectan a la esencialidad del invento, unos ejemplos preferidos de ejecución del invento mediante ocho figuras dobles cada una de las cuales muestran en "a", el objeto en perspectiva y en "b", el mismo en sección normal transversal, representando

Fig.1, un comedero sencillo compuesto por la base D C, los lados oblicuos B C y E D y las pestañas A B y E F que están convenientemente taladradas para dar paso a los tornillos de acoplamiento. Según se desprende de la figura 1^b, los lados B C y E D pueden ser desiguales y con distinta inclinación (véase lo indicado por líneas de rayitas y puntos) con respecto a la base D C, con el fin de conseguir distintas alturas al acoplarse bien por la pestaña AB o por la EF.

Fig.2, una base o fondo I L con las pestañas de acoplamiento H I y K L, iguales entre sí e iguales también a las pestañas AB y EF de la Fig.1 con las que se acoplan. Base y pestañas se relacionan en ángulo recto.

Fig.3, un elemento de base N R con pestañas inclinadas M N y P R en ángulo más o menos abierto, según convenga, para el acoplamiento de los otros elementos, ya sea de los de la figura 1 o los de la figura 2.



206404

+ 4 +

Fig.4, un comedero, según el invento, formado por el acoplamiento de dos elementos de la figura 1, por su pestaña AB y EF, respectivamente.

65 Fig.5, un comedero mayor, formado por la unión de los dos elementos de la figura anterior con intercalación del elemento-fondo rectangular H I K L de la figura 2.

70 Fig.6, otro comedero más amplio aún que el anterior y constituido por dos elementos de la figura 1 acoplados lateralmente al conjunto de dos elementos rectangulares de la figura 2.

75 Fig.7, un comedero parecido al de la figura 5, pero formado por el acoplamiento lateral de dos elementos según la figura 1 a un elemento-base con pestañas inclinadas M N y P R, y

80 Fig.8, otro comedero mayor compuesto por la unión de dos elementos (los laterales) de la figura 1, dos elementos (los semilaterales) de la figura 2 y un elemento (el central) de la figura 3.

Según se puede apreciar por lo anteriormente expuesto, se puede construir, aprovechando los elementos básicos, nuevos o usados ya, comederos de distintas formas y tamaños, según lo requieran las circunstancias y el crecimiento de las aves y, en su caso, la especie de las mismas.

85



1907

+ 5 +

206404

90 Otra ventaja notable de este sistema de comederos es la facilidad con que se presta a la limpieza interior, ya que por descomposición en sus elementos, éstos pueden lavarse con más facilidad e higiene que los otros hasta ahora usados, ventaja ésta que adquiere especial importancia en los casos de epizotía que también se presenta en las granjas avícolas.

95 Como ya se ha indicado anteriormente, la idea inventiva no se basa precisamente en la forma misma de los diferentes elementos, sino en el modo del fácil acoplamiento de éstos para la formación de comederos adecuados en cada caso para las aves, según éstas vayan creciendo y el aprovechamiento ilimitado de los elementos para tal fin.

100

105 Descrita suficientemente en lo que precede, la naturaleza del invento, así como el modo de llevarlo ventajosamente a la práctica, y demostrado que constituye un efectivo adelanto sobre lo hasta aquí conocido en la avicultura y que ofrece múltiples ventajas que redundan en beneficio de las economías nacional y particular, se solicita registro de Patente de Invención por veinte años en España, su Protectorado y sus Posesiones con arreglo a la siguiente



206404

+ 6 +

110

NOTA REIVINDICATORIA

115

120

125

130

1ª) Sistema de Comederos ampliables con elementos desmontables, para Aves de corral, caracterizado por estar integrado por uno o más elementos de sección transversal esencialmente trapezoidal invertida, de base plana y lados más o menos inclinados que terminan en pestañas dobladas hacia dentro en un ángulo de unos 90° ; uno o más elementos de sección transversal esencialmente rectangular abierta arriba, de base plana y lados replegados hacia arriba en ángulo de 90° formando pestañas; un elemento de fondo, de sección transversal esencialmente trapezoidal y abierta arriba, de base plana y lados inclinados hacia dentro en un ángulo de unos 45° formando pestañas.

2ª) Sistema de Comederos, según la reivindicación 1ª, caracterizado porque, en su caso, los lados del elemento trapezoidal invertido tienen altura diferente e inclinación distinta con respecto a la base.

3ª) Sistema de Comederos, según las reivindicaciones 1ª y 2ª, caracterizado porque todos los elementos son intercambiables y pueden acoplarse indistintamente entre sí por medio de sus pestañas, todas de iguales dimensiones y perforadas a espacios iguales, mediante tornillos y tuercas del mismo tamaño.



19
206404

+ 7 +

135

La presente Patente de Invención debe recaer sobre
4ª) "SISTEMA DE COMEDEROS AMPLIABLES CON ELEMENTOS DES-
MONTABLES, PARA AVES DE CORRAL"

140

Sean cuales fueren las circunstancias especiales
que concurren con la esencialidad de la Patente
descrita en la presente Memoria, ilustrada por
los adjuntos Dibujos y definida por las anterio-
res Reivindicaciones.

Madrid, 19 de Noviembre de 1952.

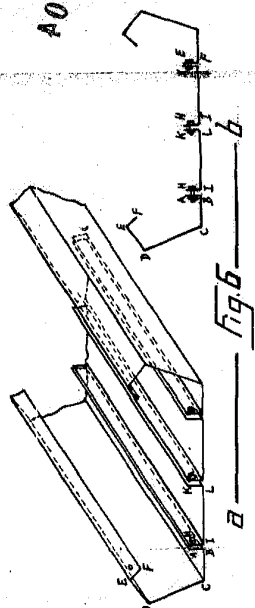
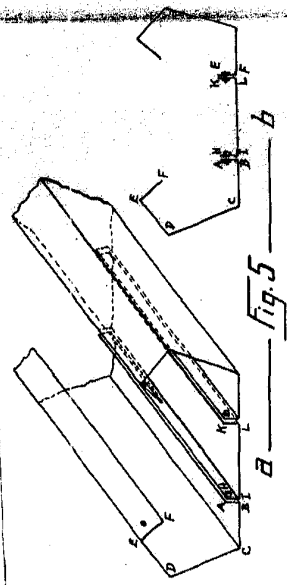
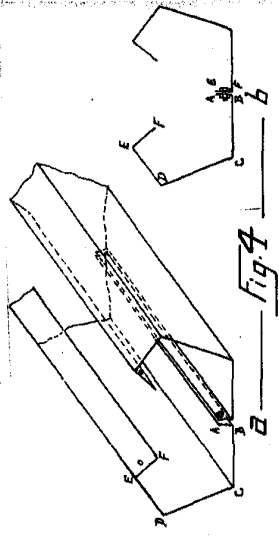
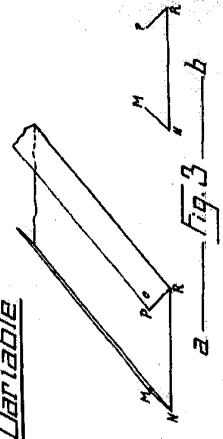
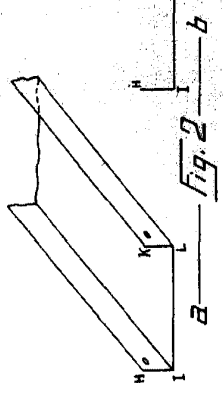
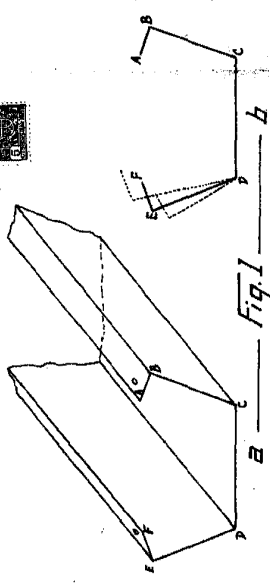
EL INGENIERO=AGENTE
Braulio Helguera

p.p.

patentes - noja

206404

Scala Variable

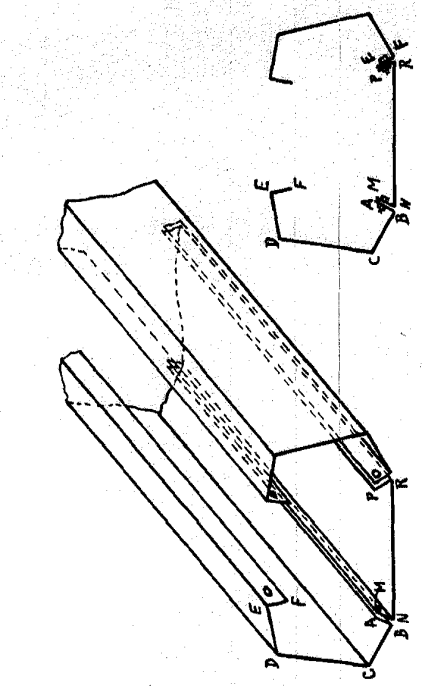


A01800

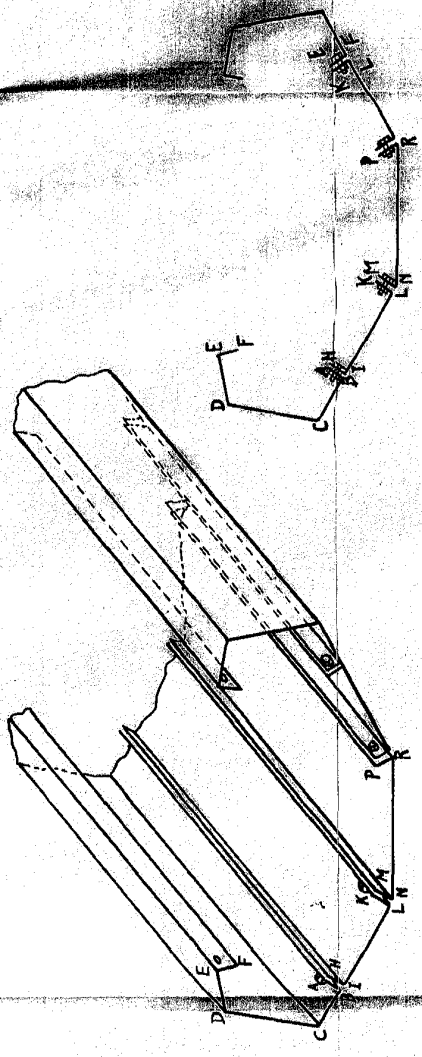
Madrid, 19 Noviembre 1952
 El Ingeniero, Agente
 Esteban Helguera
 M. Carreras de

Don Jorge Pitaño Jiménez, Madrid

206404



a — Fig. 7 — b



a — Fig. 8 — b

Escala Variable

Madrid, 19 Noviembre 1952

El Ingeniero-Agente

Braulio Helguera

Mr. Lammie

Don Jaime Antón Jiménez Madrid.