



206395

F.C. 10-5-1976

LA CIA	H 0 2 B

MEMORIA DESCRIPTIVA

correspondiente a la solicitud de

MODELO DE UTILIDAD

por:

"BASE PORTACONTACTOS PERFECCIONADA PARA PORTALAMPARAS"

-----

A favor de HIJOS DE ARTURO SIMON, S.A., de nacionalidad española, domiciliada en Barcelona, calle Diputación, - nús. 390-392.

-----



206395

Este modelo de utilidad tiene por objeto, como su enunciado indica, una base portacircuitos perfeccionada para portalamparas, particularmente para portalamparas del tipo bayoneta, y cuya característica esencial radica en el hecho de que las piezas laminares o flejes que constituyen los contactos para los de la lámpara o bombilla y la pieza base que los comporta, se complementan para determinar el embornamiento de los cables conductores, por simple introducción de éstos en los alojamientos para ellos previstos, siendo retenidos en posición sin que para tal menester se precise el empleo de otros elementos o medios, tal como tornillos o soldadura, que no sean los propios determinados por la pieza base y contactos montados en ella.

Como es sabido, en la generalidad de los portalamparas para bombillas el embornamiento de los cables conductores a los correspondientes contactos se realiza mediante unos pequeños tornillos de presión en que se enlazan los extremos de dichos cables. Dadas las pequeñas dimensiones del espacio para el embornado y la pequeñez de los dichos tornillos, la operación de embornamiento resulta entretenida y, la generalidad de las veces, incorrecta, lo que determina calentamiento del portalamparas y, consecuentemente, su pronta inutilización, o la posibilidad de que se produzcan descargas o cortocircuitos.

Otro inconveniente de los portalamparas, en particular los destinados a bombillas o lámparas de bayoneta, viene determinado por el hecho de que si la base del casquillo de la bombilla o lámpara, en que se encuentran los dos contactos de la misma, no llega al fondo del portalamparas, en que se encuentran los contactos de éste, no puede produ-



206399

cirse la conexión, o sea que es necesario que la altura del casquillo de la lámpara sea coincidente con la profundidad del portalamparas, para que al fijar aquella a éste los correspondientes contactos se toquen.

35. Los precitados inconvenientes se eliminan y salvan ventajosamente con el portalamparas provisto de la base portaccontactos objeto de la idea de este modelo de utilidad, - en que los contactos laminares o flejes se constituyen por una de sus ramas extremas en contacto propiamente dicho y, 40. por su otra rama extrema se convierten en medio de retención para embornado del correspondiente extremo de cable conductor, al que fija por presión en el alojamiento previsto a - tal fin en la base.

- Estas son a grandes rasgos las peculiaridades de 45. la base portaccontactos perfeccionada para portalamparas objeto de la idea de este modelo, cuyas características y detalles principales se pondrán de manifiesto en el transcurso de la descripción que a continuación se da, en la que se hace referencia a la lámina de dibujos adjunta en que se -- 50. muestran las partes que integran el modelo así como su montaje. Estos detalles se dan a título ilustrativo con referencia a un caso de posible realización práctica de la idea -- del modelo, por lo tanto esta memoria debe ser considerada sin carácter restrictivo alguno en cuanto a formas, dimensio 55. nes, proporciones y materias se refiere.

En la lámina de dibujos adjunta:

- La figura 1 muestra una vista en perspectiva de - la base y contactos que en ella se montan, pudiendose apreciar en esta representación la particular conformación de - 60. los indicados elementos.



En la figura 2 se muestra una vista en sección - del conjunto del modelo, en la que se pone de manifiesto - el acoplo y montaje de las piezas laminares de contacto en el respectivo alojamiento de la base portadora.

65. En la figura 3 se muestra una vista en planta de la parte superior del conjunto del modelo, que corresponde a la de embornado de los cables conductores que se unen al portalámparas.

Como se puede apreciar en las figuras enumeradas, 70. la base -1- para el portalámparas se constituye mediante - una pieza aislante de forma preferentemente cilíndrica, con un tabiquillo -2- diametral de separación entre dos compartimentos exactamente iguales pero en posición opuesta, en cada uno de los cuales se han previsto los medios de apoyo 75. y retención en posición de la correspondiente pieza de contacto y embornado. Las dos piezas de contacto y embornado son exactamente iguales y se montan en el respectivo alojamiento de la base -1- en forma opuesta, y están constituidos por una pieza laminar o fleje que se subdivide, por do 80. blado, en tres partes o porciones, de las que la central -3- se constituye en medio de fijación a la base -1-, a cuyo fin cuenta en sus laterales con pitoncillos -4- y en sus extremos con los apéndices o lengüetas -5- y -6- de encaste en el recinto de alojamiento y asiento; las ramas extre 85. mas -7- y -8- se prolongan en sentidos opuestos y con inclinación hacia el extremo contrario de la parte central de - que se prolongan, constituyéndose una de dichas ramas, la -7-, por su extremo -9-, en contacto para la lámpara, contacto que por su carácter flexor asegura la conexión con - 90. el correspondiente de la lámpara; la otra rama extrema -8-



208395

se constituye en órgano retentor del cable para su embor  
namiento en el portalámparas, a cuyo fin, su extremo, re  
matado en forma de gancho o cayado -10-, conforma aleta  
desplazable sobre la superficie en rampa prevista a tal  
95. fin en el alojamiento de la pieza base -1- en que se mon  
ta, cuya aleta comprime y retiene al extremo del cable -  
conductor correspondiente, quedando el cable unido al -  
conjunto del portalámparas al ser simplemente introduci  
do en él.

100. De la descripción que antecede y representacio  
nes de la lámina de dibujos adjunta se infiere la consti  
tución, montaje y funcionalidad de la base portacontac  
tos perfeccionada para portalámparas objeto de la idea -  
de este modelo de utilidad, así como las ventajas y bene  
105. ficios que ofrece con respecto a las bases de los porta  
lámparas ya conocidos, en particular los de lámparas o -  
bombillas de bayoneta.

Se hace constar a los efectos oportunos que en  
el objeto de este modelo de utilidad se podrán introdu--  
110. cir todas aquellas variaciones de detalle que las circuns  
tancias y la práctica pudieran aconsejar, siempre y cuan  
do que, con las mismas, no se modifiquen las caracterís  
ticas esenciales de la base portacontactos perfeccionada  
para portalámparas descrita.

115. NOTA

Se declara de novedad el contenido de las si--  
guientes

REIVINDICACIONES

1.- Base portacontactos perfeccionada para por  
120. talámparas, que se caracteriza por estar constituida por



una pieza aislante de forma preferentemente cilíndrica, con dos alojamientos separados por un tabiquillo diametral, iguales pero en posición opuesta, provistos de medios para acoplamiento y fijación de la correspondiente pieza de contacto y embornamiento, cuyas piezas son laminares y están subdivididas por doblado en tres partes, de las que, la central, cuenta con pitoncillos laterales y lengüetas en sus extremos para apoyo y fijación en la pieza base, y las ramas extremas se prolongan en sentido opuesto e inclinadas hacia el extremo contrario, constituyéndose una de ellas en contacto para conexión de la lámpara, y la otra se constituye en medio de retención del cable conductor, rematando a tal fin forma de gancho o cayado, cuyo extremo es desplazado sobre la superficie en rampa de apoyo por el propio cable al ser introducido en la base, siendo retenido en posición por presión sobre la indicada superficie en rampa.

2.- BASE PORTACONTACTOS PERFECCIONADA PARA PORTALAMPARAS.

Todo ello tal y como se describe y reivindica en la presente memoria que consta de seis hojas mecanografiadas por una sola cara y se ilustra con la lámina de dibujos adjunta.

Madrid, - 5 OCT -

HIJOS DE ARTURO SIMON, S.A.  
P.A.

RAFAEL DE RAFAEL

O. S.



206395

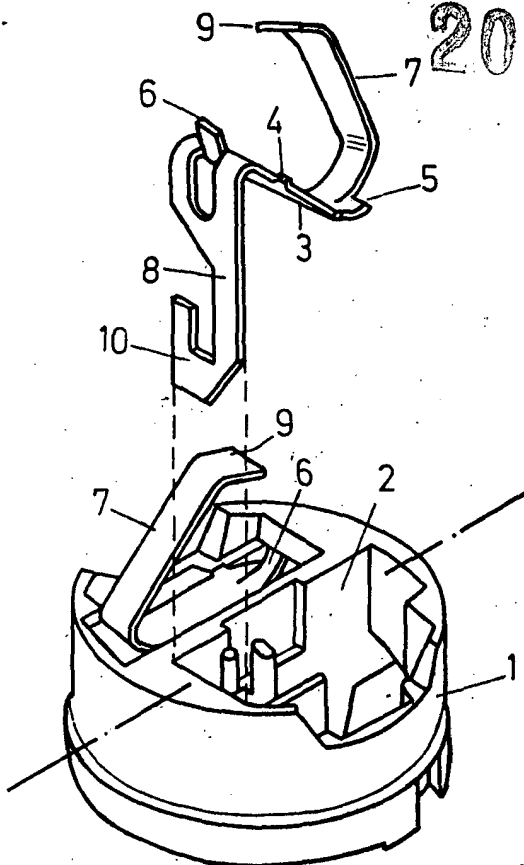


FIG. 1

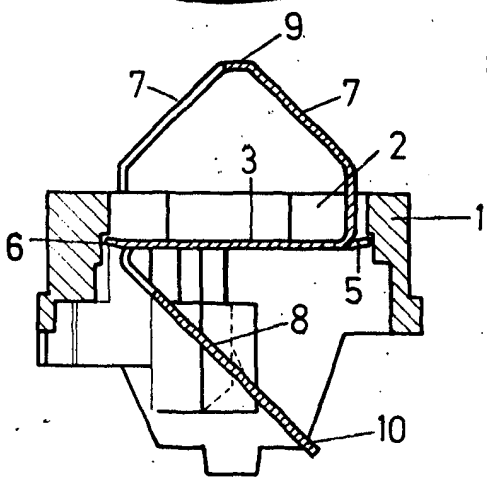


FIG. 2

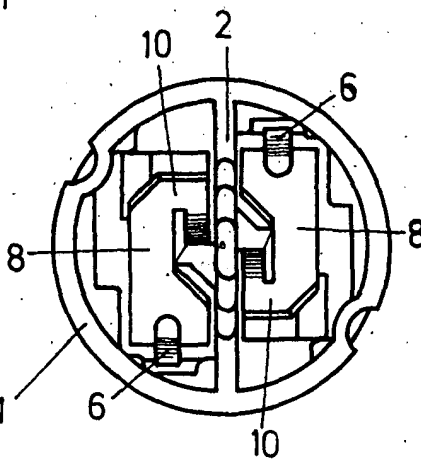


FIG. 3

Madrid, 5 OCT. 1974  
Hijos de Arturo Simón, S.A.  
p.a.

RAFAEL DE RAFAEL  
O. P.

Escala variable