

206305



FE 8-9-76

Int. Cl.:	A 47 G

MODELO DE UTILIDAD

por VEINTE años

cuyo privilegio se solicita para España,  
sus territorios y plazas de soberanía, a  
favor de:

ARTICULOS PARA EL HOGAR, S.A. (ARHOSA)

entidad española, domiciliada en Reus  
(Tarragona), Ctra. Riudoms, núm. 84, re-  
lativo a:

"TAPA VERTEDERO PARA VINAGRERAS"

=====

206305



MEMORIA DESCRIPTIVA

5. La presente invención se refiere a una tapa vertedero para vinagreras, poseyendo entre otras ventajas prácticas, un eficaz dispositivo recogedor de goteos que permite el retorno de los mismos al recipiente. - - - - -

10. Esta tapa vertedero está constituida por un soporte cilíndrico hueco provisto de un asa y estando roscado interiormente para su acoplamiento en el gollete de un recipiente de vinagrera, en cuyo soporte se acopla a su vez interiormente un cuerpo vertedor formado por un disco cóncavo por la parte superior, que encaja periféricamente debajo de un resalte anular interior del soporte, mientras que por su cara inferior se aplica sobre el borde del recipiente a través de una junta anular elástica encajada en el mismo cuerpo, presentando este cuerpo un orificio con boquilla superior inclinada formando pico

15. vertedor, y otro orificio con boquilla inferior para retorno de goteos hacia el recipiente, cuyos goteos son recogidos por el mencionado resalte anular del soporte y por el propio cuerpo vertedor en su parte cóncava, habiendo junto a dicha boquilla inferior un nervio terminado en punta para facilitar la

20. formación y caída de gotas en el recipiente, estando aplicada en el citado cuerpo vertedor una tapa abatible formada por un disco con apéndice radial que en su cara inferior tiene una horquilla que ensambla a presión, con facultad de giro, en un



eje situado en una oquedad superior del asa y que forma parte de la misma pieza. - - - - -

5. Otros objetos y características de la invención se irán dando a conocer en detalle a lo largo de la descripción que sigue, haciendo referencia a los dibujos ilustrativos que la acompañan. En los dibujos: - - - - -

Figura 1, representa el cuerpo vertedor visto por su cara superior. - - - - -

10. Figura 2, corresponde a una sección de la figura 1 por una línea II-II. - - - - -

Figura 3, es una vista de la tapa por su parte superior.

Figura 4, representa el soporte visto por su parte superior. - - - - -

15. Figura 5, corresponde a una sección de la figura 4 por una línea V-V. - - - - -

Figura 6, representa, visto en sección diametral, el conjunto de la tapa vertedero, en su posición cerrada. - - -

Figura 7, es una vista análoga a la de la figura anterior, en su posición abierta. - - - - -

20. La presente tapa vertedero consta de esencialmente un soporte 1, de un vertedero 2 y de una tapa 3, aplicándose el primero en un recipiente de vinagrera. - - - - -

El soporte 1 es un cuerpo metálico o en plástico que tiene una parte cilíndrica hueca 4 con roscado interior 5, un

u  
206305



resalte anular 6 sobre dicho roscado 5, y un asa radial 7 que tiene una oquedad superior 8 que aloja un eje 9 inyectado en el mismo cuerpo. - - - - -

5. El vertedero 2, obtenido asimismo en metal o plástico, es un disco 10 formando concavidad por su parte superior, con un encaje periférico 11 destinado a aplicarse debajo del resalte anular 6 de soporte 1. Este disco 10 posee un orificio con boquilla superior inclinada 12 que termina en pico vertedor 13, y otro orificio con boquilla inferior 14 para recogida de goteos, lo cual viene favorecido por un nervio 15 terminado en punta en el borde inferior de la boquilla 14. - - -

10. Asimismo, en la cara inferior del disco 10 hay una falda anular 16 que permite alojar a su alrededor una junta elástica 17 que se aplica a presión contra el borde superior del recipiente cuando el soporte 1 se acopla por roscado en el gollete del mismo recipiente. - - - - -

15. La tapa 3 consiste en un cuerpo obtenido en metal o plástico, estando formado por un disco plano 18 con falda cilíndrica 19 en su cara inferior, y un resalte diametral superior 20 que rebasa el disco 18 y tiene un pico asidor 21 en el extremo anterior, y con una zona estriada 22 en su parte posterior. Debajo de esta parte posterior, el cuerpo forma dos aletas paralelas 23 formando pinza para aplicarse a presión, con facultad de giro en el eje 9 del soporte 1, formando una bisagra para el movimiento de la tapa 3. Otra aleta intermedia 24 forma tope sobre el canto del cuerpo cilíndrico 4 del soporte 1. A continuación del estriado 22, el

20.  
25.



3001

cuerpo tiene un apéndice 25 acodado inferiormente. - - - - -

5. Así, estando colocado el vertedero 2 dentro del soporte 1, el conjunto es acoplado por roscado en el correspondiente recipiente, con cierre elástico por la junta 17, siendo colocada seguidamente la tapa 3 en el soporte 1, adquiriendo un cierto ángulo de giro. Esta tapa 3 protege la vinagrera contra la introducción de polvo, insectos y otros cuerpos extraños. - - - - -

10. El vertedero 2 posee como principal propiedad el poder recoger los goteos del pico 13, de manera tal que las gotas de aceite o vinagre deslizan por la cara exterior de la boquilla 12 y se derraman en la pendiente que forman el resalte 6 del soporte 1 y la parte cóncava o disco 10 del propio cuerpo 2, hasta desembocar en la boquilla 14 que reintegra  
15. el líquido al recipiente, cuya acción es favorecida por el nervio 15 que facilita la formación de gotas y la caída de las mismas. - - - - -

20. Descrietas convenientemente las características de la invención, se hace constar que en la misma podrán introducirse cuantas variantes de detalle pueda aconsejar la experiencia, siempre que con ello no se modifique la esencialidad de la misma que es la que se resume y concreta en las reivindicaciones que siguen. - - - - -

N O T A

25. Se declaran de novedad, utilidad y propiedad para España, sus territorios y plazas de soberanía, las siguientes: -

29 6



23 OCT 1957

REIVINDICACIONES

1.- Tapa vertedero para vinagreras, caracterizada porque está constituida por un soporte cilíndrico hueco provisto de un asa y estando roscada interiormente para su acoplamiento

5. en el gollete de un recipiente de vinagrera, en cuyo soporte se acopla a su vez interiormente un cuerpo vertedor formado por un disco cóncavo por la parte superior, que encaja periféricamente debajo de un resalte anular interior del soporte, mientras que por su cara inferior se aplica contra el borde

10. del recipiente a través de una junta anular elástica encajada en el mismo cuerpo, presentando este cuerpo un orificio con boquilla superior inclinada formando pico vertedor, y otro orificio con boquilla inferior para retorno de los goteos al

15. recipiente, cuyos goteos son recogidos por el mencionado resalte anular del soporte y por el propio cuerpo vertedor cóncavo, habiendo junto a dicha boquilla inferior un nervio terminado en punta para facilitar la formación y caída de gotas en el recipiente, estando aplicada en el citado cuerpo vertedor una tapa abatible formada por un disco plano con apéndice

20. radial que en su cara inferior tiene una horquilla que ensambla a presión, con facultad de giro, en un eje situado en una oquedad superior del asa y que forma parte de la misma pieza.-

2.- "TAPA VERTEDERO PARA VINAGRERAS". - - - - -

25. Todo ello conforme se describe y reivindica en la presente memoria que consta de siete hojas, foliadas y mecanogra-

206305

7



fiadas por una sola de sus caras, y de siete figuras que la ilustran.

ESTADO SUÑO, 3 OCT. 1974

AL SEÑOR SUÑO

*[Handwritten signature]*

nsc

206305  
FIG. 2

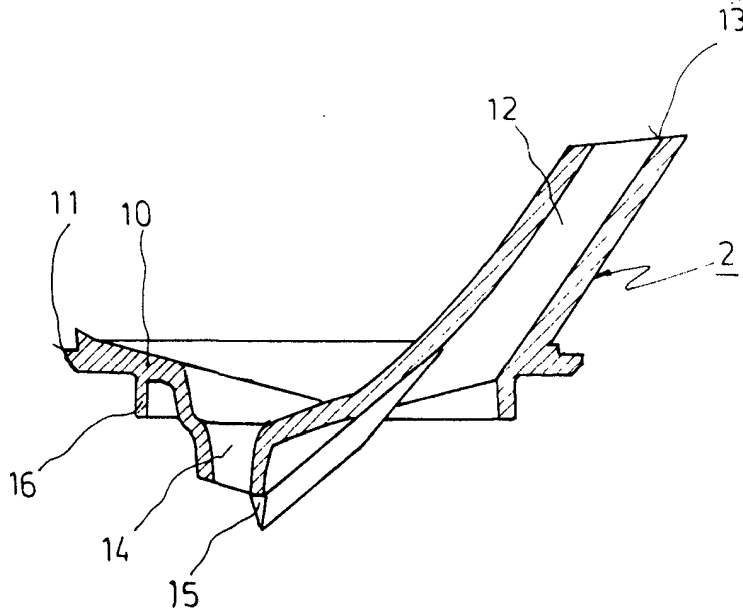
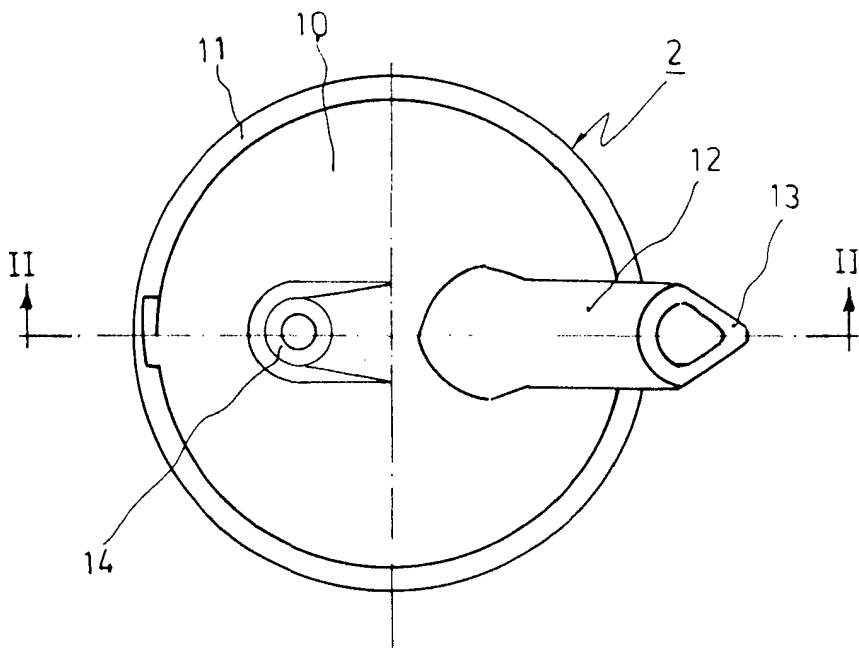


FIG. 1



EL 10, 3 1976  
AL CARTEL SUÑOL

*Alcarras*



FIG. 3

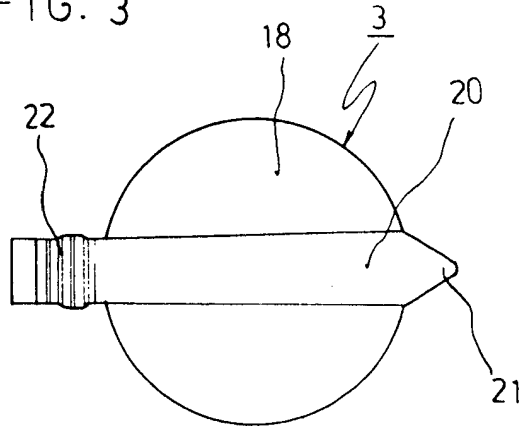


FIG. 4

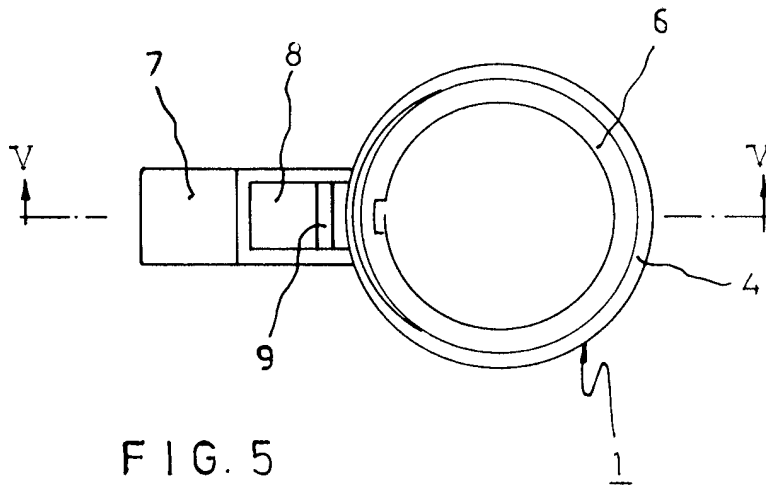
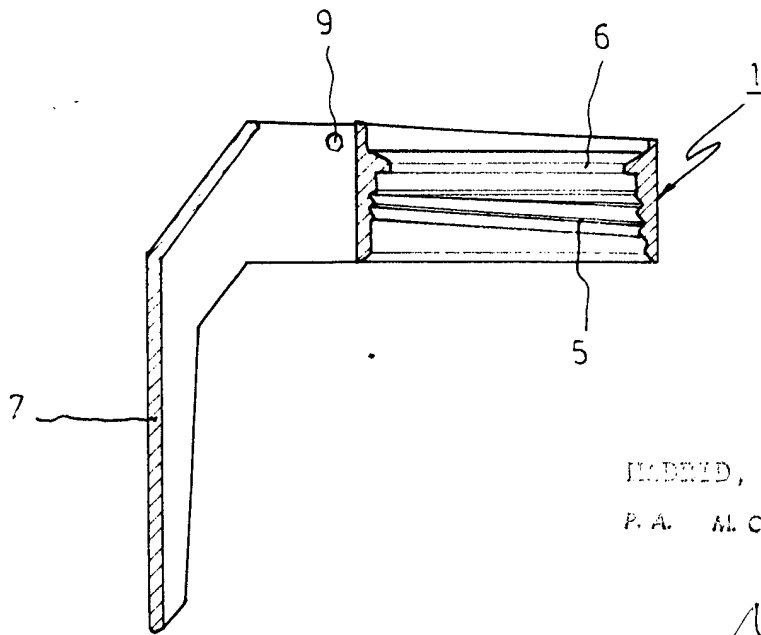


FIG. 5



IMBRYD, 1974  
P. A. M. CURELL SUÑOL

*Alvarez*

FIG. 6 206305

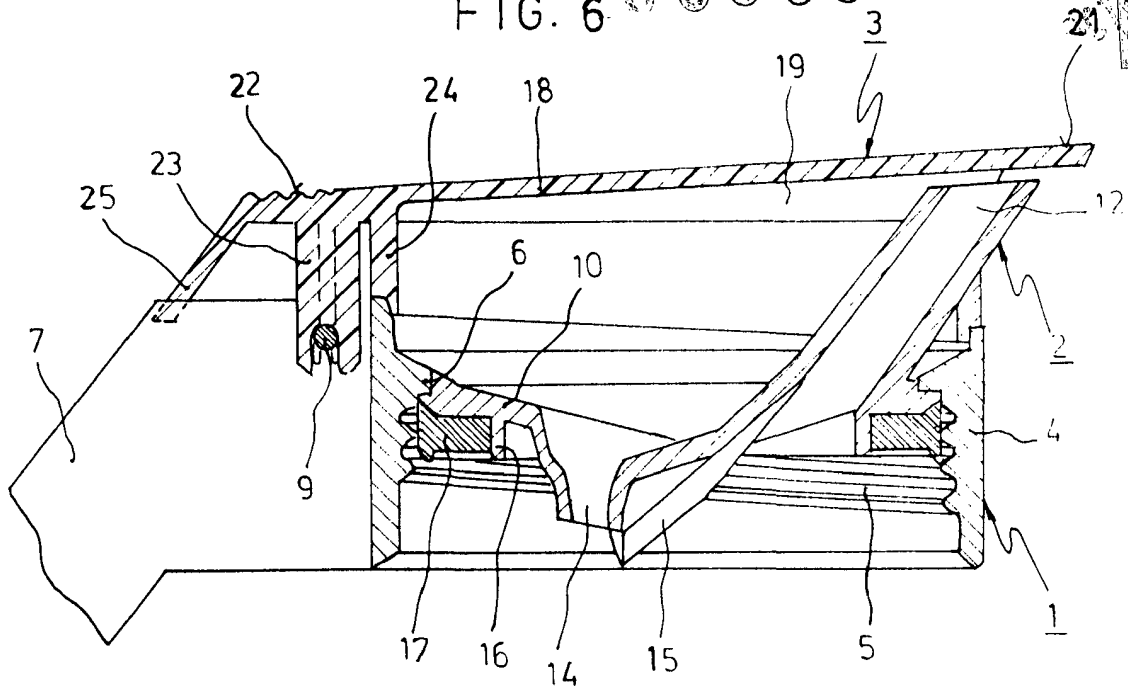


FIG. 7

