

6202

28 SE



F.J. CHACON DE ANTONIO 4.4

206202

MEMORIA DESCRIPTIVA PARA SOLICITAR MODELO DE UTILIDAD EN  
ESPAÑA POR: "UNIDAD DE LLAVE TELEFONICA DE BOTON, MEJORA-  
DA", A NOMBRE DE STANDARD ELECTRICA, S.A., CON DOMICILIO  
EN MADRID, CALLE DE RAMIREZ DE PRADO Nº. 5.

-----

En las llaves telefónicas de botón utilizadas actual-  
mente, el ensamble de los resortes de contacto y elementos  
aislantes, se viene haciendo sobre piezas que normalmente  
exigen mecanización, así como un aislamiento adicional por  
5 estar construídas con materia metálica. Estos factores con-  
tribuyen desfavorablemente a una mayor dimensión del aparato  
y a un mayor coste de fabricación.

Por otra parte, la actual constitución de estos elemen-  
tos, exige a su vez una plataforma ó base común de montaje,  
10 que en el nuevo diseño queda totalmente eliminada, por ir  
montados individual y directamente sobre una regleta frontal  
mediante una simple tuerca de fijación.

Respecto a los terminales de conexión de los distintos



resortes de contacto, las llaves actuales no permiten la utilización de conexiones arrolladas, siendo necesaria la soldadura del hilo por el procedimiento clásico de estañado.

5 En cuanto a las clavijas de accionamiento de estos aparatos, en los actuales diseños se obtienen por combinación de dos elementos, metálico y plástico, generalmente mecanizados y, posteriormente ensamblados entre sí, requiriendo además un nuevo elemento adicional de retención en el cuallo de la llave.

10 El objeto del presente Modelo de Utilidad es proporcionar una llave telefónica de botón mejorada que elimina todos los inconvenientes mencionados.

En la concepción de esta unidad de llave, se ha tendido principalmente a la simplicidad y fácil consecución y montaje de todos los elementos que la integran.

15 Así, el cuerpo principal ó soporte de los resortes de contactos, se reduce a una pieza constituida esencialmente por una base plana (1), una embocadura (2) para albergar la clavija y un tabique (3) perpendicular a la citada base y situado en el eje de la embocadura. Este tabique vá provisto  
20 de un orificio transversal que permite por medio de un sólo tornillo, la fijación a uno y otro lado de todos los resortes y placas de aislamiento que requiera el aparato en cada una de sus variedades.

25 El soporte ó base del aparato, se obtiene por moldeo en material termoplástico. Su extremo anterior vá provisto de una embocadura (2) dotada de rosca, con el fin de conseguir por medio de una tuerca toroidal (8) su fijación a una regleta frontal (4) provista de un determinado número de orificios de diámetro ligeramente superior al de la citada embocadura  
30 de cañón.



El soporte en su unión con el cañón, presenta una sección exterior rectangular, con el fin de conseguir que al ser insertada la llave en la regleta (4) en forma de "U", quede situado dicho soporte, en el interior de dicha U, sin posibilidad de giro.

Tanto los resortes de contacto, como el propio cuerpo de llave y las placas aislantes, van provistos, aparte del taladro de fijación, de una entalladura (9) y un orificio-guía (10) coincidentes en ambos elementos.

Su finalidad es servir de guía común durante la operación de ensamble y conseguir un correcto posicionamiento de los resortes respecto al soporte-base, tanto en sentido axial como transversal.

Asimismo, dichos resortes van dotados en su extremo posterior, de terminales de conexión, con dimensión adecuada para poder recibir conexiones arrolladas.

Como complemento de esta unidad, existen las clavijas de accionamiento, que están constituidas en una sola pieza moldeada en material plástico.

Existen dos tipos de clavija: estable (5), e inestable (6), que permiten que la conmutación sea permanente ó eventual, respectivamente. Para ello, el extremo de las clavijas tiene en uno y otro caso la configuración representada en las Figs. citadas.

En ambos casos, la retención de la clavija en su respectivo cañón se consigue por medio de una uñeta elástica (7) que se expansiona una vez insertada en aquél, impidiendo su salida.

La función de la llave descrita consiste en esencia en la consecución, a través de ella, de cierres, comunicaciones,

202

28 4.



5 ó aperturas de circuitos. Esto se consigue por medio de los desplazamientos provocados en los resortes de contactos al accionar la clavija, y que serán, proporcionales al mayor ó menor diámetro con que ésta, al ser pulsada, se enfrente al apoyo de aquellos.

----- NOTA -----

Los puntos de invención propia y nuevos que se presenten para que sean objeto de este Modelo de Utilidad por veinte años son los siguientes:

10 1.- Unidad de llave telefónica de botón, mejorada, caracterizada por ir montadas sobre un soporte-base, moldeado en una sola pieza y constituido por una base plana que comporta en sus extremos un tabique vertical y una embocadura, situados ambos en el eje longitudinal de la citada base.

15 2.- Unidad de llave telefónica de botón, mejorada, caracterizada por ir montada sobre una regleta frontal de sección U por medio de una sólo tuerca y sin necesidad de soporte común.

20 3.- Unidad de llave telefónica de botón, mejorada, caracterizada por efectuarse su ensamble con un sólo tornillo y guiada por medio de una entalladura y un orificio-guía que posicionan todos sus elementos, sin necesidad de ajustes posteriores.

25 4.- Unidad de llave telefónica de botón, mejorada, caracterizada por ir provistos sus resortes de contactos, de terminales que permiten recibir conexiones arrolladas, sin soldadura.

30 5.- Unidad de llave telefónica de botón, mejorada, caracterizada por complementarse con clavijas constituidas por una pieza única, dotada de una uñeta elástica de anclaje que impi

206202

28 S  
5. 

de su extracción, una vez alojada en el aparato.

6.- Unidad de llave telefónica de botón, mejorada.

Tal y como se ha descrito en la Memoria que antecede, re  
presentado en el dibujo que se acompaña y a los fines especi-  
5 ficados.

Esta Memoria consta de cinco hojas escritas por una sola  
cara.

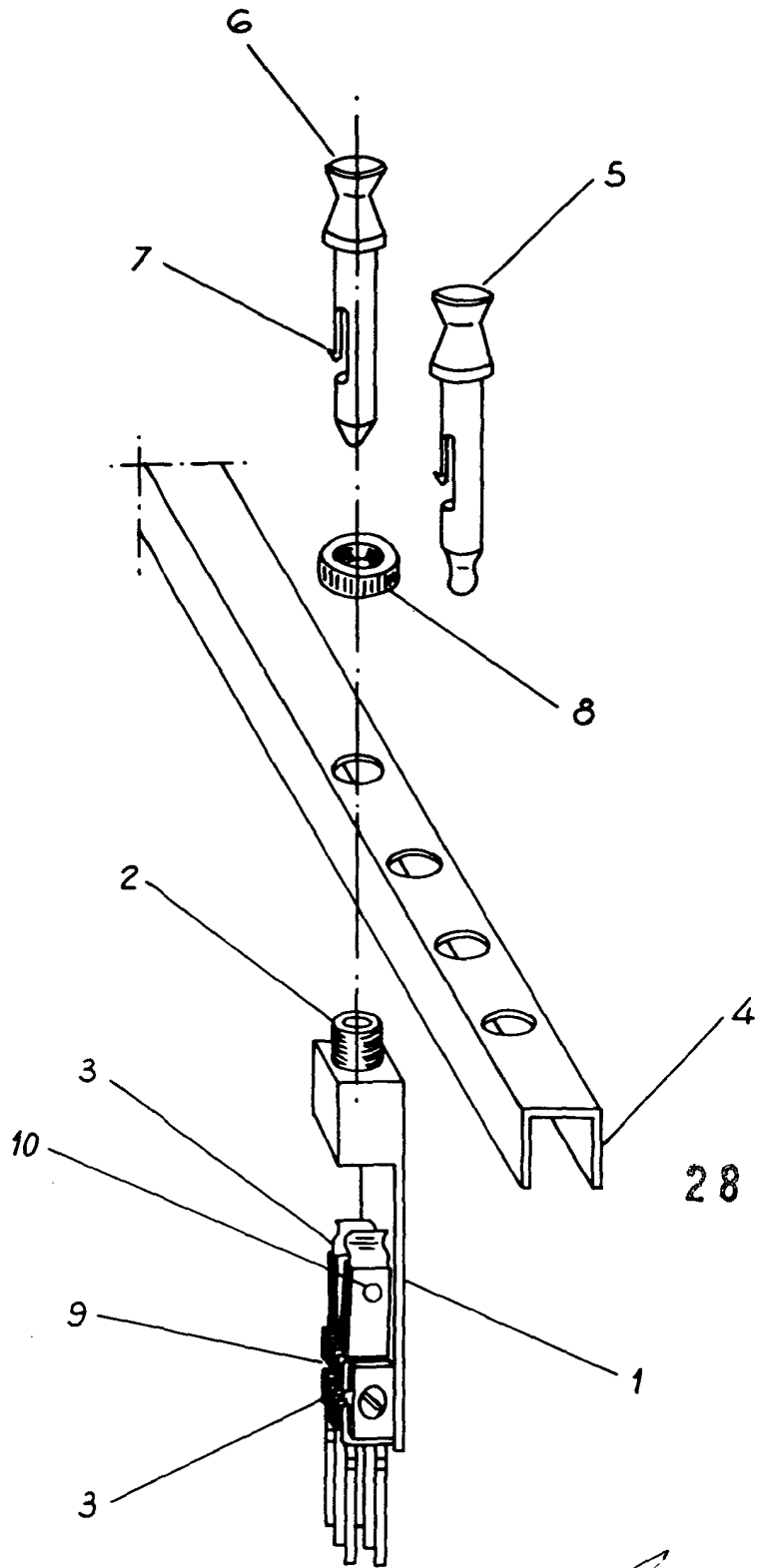
Madrid, 28 SET. 1974



M. G. SANTAMARIA  
VICE-SECRETARIO GENERAL



206202



28 SET. 1974



*M. G. Santamaria*  
M. G. SANTAMARIA  
VICE-SECRETARIO GENERAL