

206123

MALA REPRODUCCION
POR DEFECTO DEL ORIGINAL

206123

Memoria Descriptiva
que se acompaña
a la solicitud de
Patente de Invención
a favor de

D. José Barroso López, español, residente en Madrid
calle de Padilla nº 65, sobre un "nuevo sistema de Paracho-
ques-Remolque."

Con el empleo del nuevo sistema de Parachoques-Remol-
que del que se solicita Patente de Invención, se podrían
aminorar o reducir muchas molestias, ya que todo coche equi-
pado con los mismos, podrán ser unidos o empalmados entresi
y prestarse el auxilio de Remolque, así como el de Grúa y en
los casos de avería de rueda, también puede ser un gran auxi-
liar, toda vez que en los subsodichos Parachoques se puede
acondicionar una rueda, al objeto de que la averiada no fun-
cione por quedar en suspenso o elevada.

Todo ello como mas adelante se determina.

Descripción

Por el plano adjunto podemos darnos cuenta del objeto
sobre el cual se pretende recaiga la Patente de Invención
que se solicita.

La figura primera, representa el Parachoques Trasero, -

La figura segunda el Parachoques Delantero. -

La figura tercera, reflejan como quedan unidos o empal-
mados los Parachoques Trasero y Delantero, así como la tijera

206123

o Grúa y la Rueda auxiliar.

30

35

40

45

50

El Parachoques Trasero, figura 1ª, está formado por dos barras A, unidas en sus extremos a los soportes de sujeción al chasis B. Estas barras A. van paralelas y separadas una de otra unos centímetros, por cuya separación o abertura C. haciendo macho y hembra pasa el Parachoques D. figura 2ª hasta hacer tope las gargantas E. de los Parachoques Trasero y Delantero Figura 3ª, con lo cual y para que queden unidos ambos Parachoques, nos bastará con cerrar la Tijera F. que se desliza en virtud a sus correderas o cojinetes G. sobre la barra A. y cuyas puntas o extremos H. de la Tijera F. al quedar cruzados con las dos barras A. hacen también pasador entre los dos Parachoques, si están unidos o encajados como puede apreciarse en la figura 3ª. También podemos apreciar en la referida figura 3ª como, una vez cerrada la Tijera F. forma un aspa o ángulo que nos sirve de Grúa muy útil en los casos de avería de rueda, toda vez que la averiada puede ser suspendida o elevada con auxilio de la referida Grúa o Tijera F. y colocar en las barras o barra A. pasando la corredera o cojinete I. la rueda auxiliar J. como se aprecia en la figura 3ª. También vemos en la figura 2ª marcado por puntos un escudo o tapón K. el cual por ser mayor que la ranura C. no permite que puedan ser unidos o empalmados dos Parachoques mientras no sea quitado este.

Todo cuanto se indica no determina materiales ni medidas.

Nota.

En resumen, la presente Patente de Invención que se solicita recaerá sobre las reivindicaciones siguientes;

55

60

Primera.-Un nuevo sistema de Parachoques-Remolque, caracterizado por estar constituido el Trasero por dos barras unidas en sus extremos a los soportes de sujeción al chasis. Dichas barras van paralelas y separadas una de otra unos centímetros por cuya separación o abertura y haciendo macho y hembra, pasa el Parachoques Delantero, hasta hacer tope las gargantas de ambos Parachoques los cuales quedan unidos o empalmados al entrelazarse entre ellos

206123



y las dos barras, los extremos o puntas de la Tijera, que al cerrarla se desliza sobre la barra en virtud de sus correderas o cojinetes.

65

Segunda.-El mismo sistema de la reivindicación anterior caracterizado porque una vez cerrada la Tijera forma un aspa o ángulo que hace la función de Grúa, con la que en los casos de avería de rueda se puede elevar la averiada y colocar en las barras una rueda auxiliar sujeta por cualquier medio de presión.

70

Tercera.-El mismo sistema de las reivindicaciones anteriores caracterizado por ir dotado de un tapón o escudo de seguridad que mientras no se quite impide el empalme de dos Parachoques.

Cuarta.-Un nuevo sistema de Parachoques-Remolque.

75

Todo conforme se indica en la presente memoria que consta de tres páginas, con 75 líneas escritas a máquina por una sola cara y a dos espacio y planos que se acompaña.

Madrid 4 de Noviembre de 1.952.-



Figura nº 1

206123

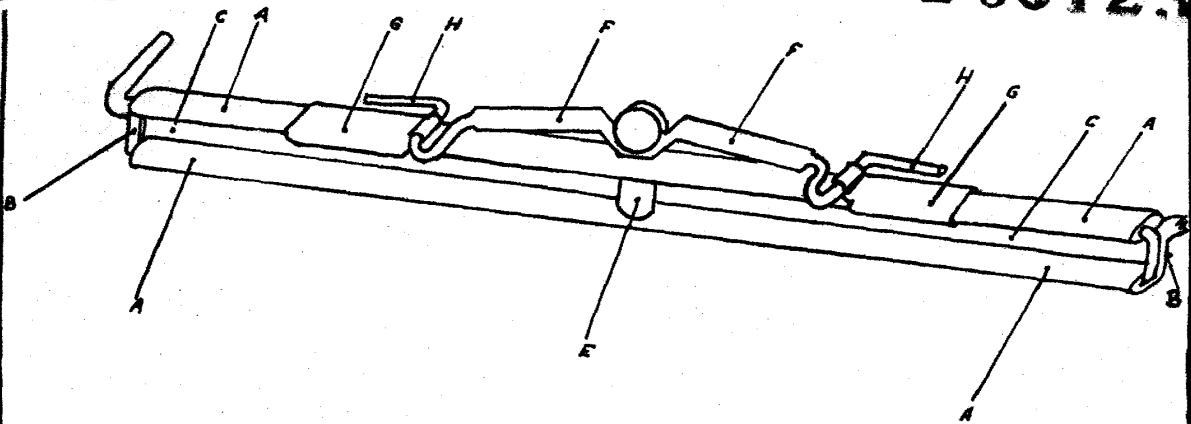


Figura nº 2

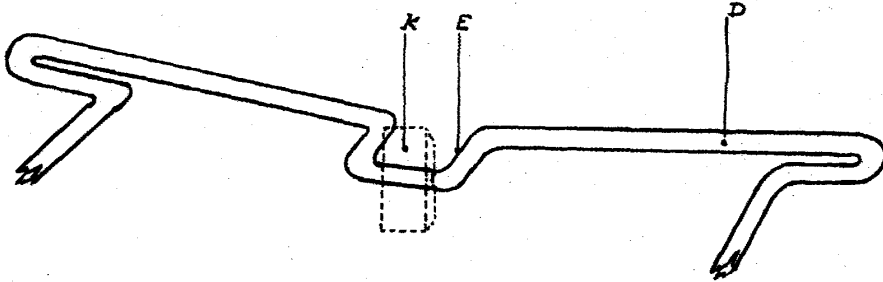
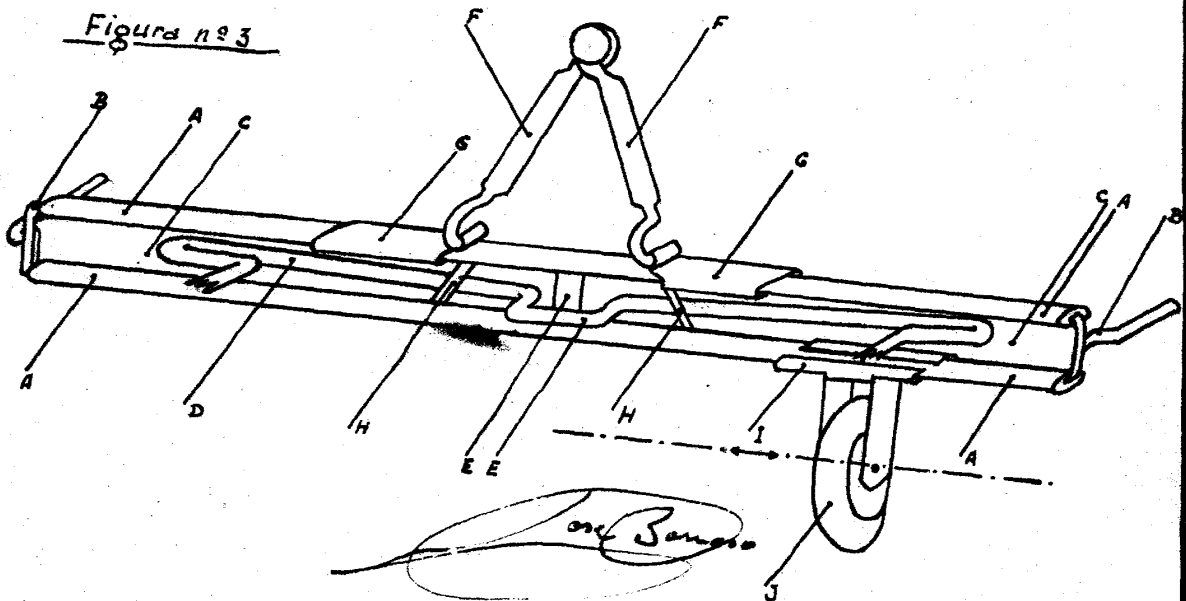


Figura nº 3



José Barroso López.